

PARAGUAY

Deuda Externa

Junio 2002

BANCO CENTRAL DEL PARAGUAY

Gerencia de Estudios Económicos
Departamento de Economía Internacional

Contacto Institucional:

Alcides Piñánez (apinanez@bcp.gov.py)
Tel.: (595-21) 6192895 Fax (595-21) 608159

Federación Rusa y Sgto. Marecos

www.bcp.gov.py

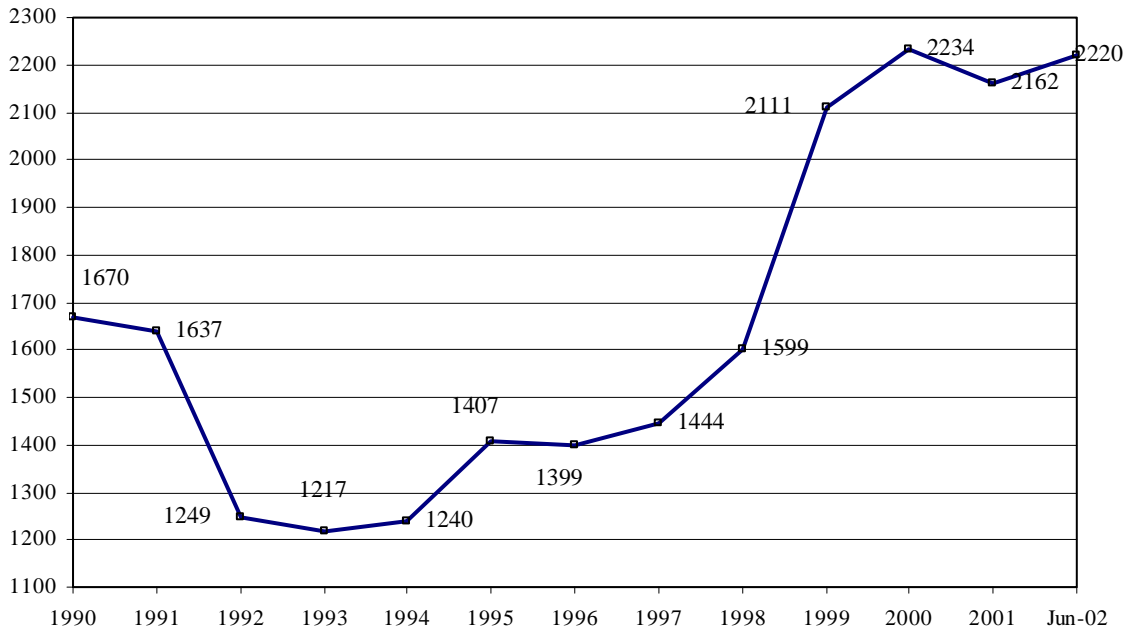
Asunción - Paraguay

Deuda Pública Externa

I. Saldo de la Deuda Pública Externa

El saldo de la deuda pública externa al 30 de junio del 2002, medido en dólares norteamericanos, asciende a USD 2.220,2 millones. Este monto está compuesto como sigue: USD 2.205,5 millones corresponde a capital y USD 14,7 millones a intereses vencidos e impagos. Comparado con el saldo al 31 de diciembre de 2001, el mismo aumentó en USD 57,8 millones.

Gráfico N° 1
Evolución del Saldo de la Deuda Pública Externa
(En millones de USD)



Fuente: SIGADE (Sistema de Gestión y Análisis de la Deuda).

El nivel del endeudamiento público externo del país ha disminuido entre 1990 y 1993 en un 27%, debido al pago total en 1992 de los atrasos acumulados desde 1985. A partir de 1994, la evolución del saldo, que se aprecia en el cuadro de arriba, muestra un incremento del endeudamiento hasta alcanzar USD 2.220,2 millones a junio del 2002.

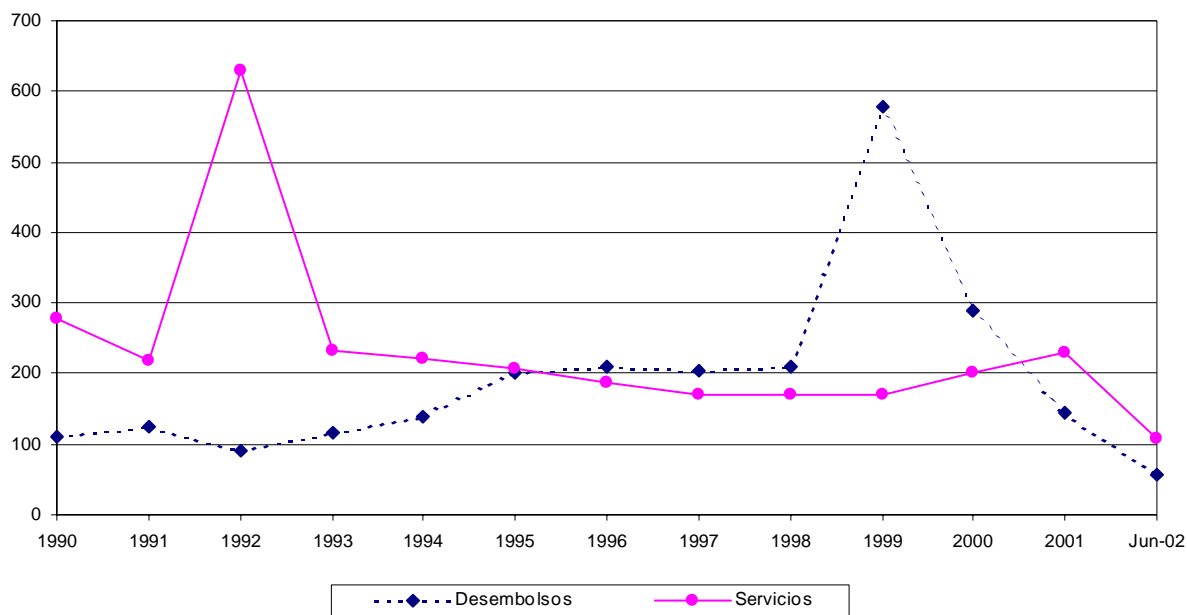
II. Desembolsos

Los desembolsos de recursos en divisas, bienes y servicios al segundo trimestre del presente año suman USD 56,7 millones. Del total de desembolsos registrados en este periodo, el 68,1% lo realizaron los Organismos Multilaterales y el 31,9% corresponden a los Organismos Bilaterales.

III. Servicios

El servicio de la deuda pública externa al 30 de junio del presente año fue de USD 106,7 millones. El 62,4% del total pagado fue para hacer frente a los vencimientos con Organismos Multilaterales, 36,4% corresponde a pagos a Organismos Bilaterales y 1,2% a pagos a la Banca Comercial y Proveedores Privados del Exterior.

Gráfico N° 2
Transferencia Neta
(En millones de USD)



Fuente: SIGADE (Sistema de Gestión y Análisis de la Deuda).

IV. Atrasos

Las cuotas vencidas e impagas acumuladas al 30 de junio del 2002 totalizaron USD 44,1 millones, de los cuales USD 29,4 millones corresponde al capital y 14,7 millones a los costos financieros. Comparado con los atrasos al 31 de diciembre de 2001 de USD 46,4 millones, se observa una disminución en los atrasos de USD 2,3 millones.

Este nivel de atraso representa aproximadamente el 1,9% del endeudamiento público externo del país. Estos porcentajes son bastante inferiores a aquellos del periodo 1988/1991 cuando llegaron a representar entre 11,8% y 25,5% de la deuda pública externa registrada.

Tabla N° 1
Deuda Vencida e Impaga
(En millones de USD)

	<u>Dic-99</u>			<u>Dic-00</u>			<u>Dic-01</u>			<u>Jun-02</u>		
	<u>Cap.</u>	<u>Int.</u>	<u>Total</u>	<u>Cap.</u>	<u>Int.</u>	<u>Total</u>	<u>Cap.</u>	<u>Int.</u>	<u>Total</u>	<u>Cap.</u>	<u>Int.</u>	<u>Total</u>
<i>Acreeedor</i>	23,1	17,7	40,8	44,6	23,2	67,8	25,6	20,8	46,4	29,4	14,7	44,1
Organismos Multilaterales	11,1	11,2	22,3	22,7	14,8	37,5	15,2	12,5	27,7	5,6	5,3	10,9
Organismos Bilaterales 1/	12,0	6,5	18,5	21,9	8,4	30,3	10,4	8,3	18,7	23,8	9,4	33,2
Bcos.Com.y Prov.Priv.Ext. 2/	0,0	0,0	0,0	0,0	0,0	0,0	0,0	0,0	0,0	0,0	0,0	0,0
<i>Deudor</i>	23,1	17,7	40,8	44,6	23,2	67,8	25,6	20,8	46,4	29,4	14,7	44,1
Gobierno Central - Tesoro Nacional	19,5	16,6	36,1	39,4	21,1	60,5	21,2	19,4	40,6	21,4	12,9	34,3
Instituciones Financieras	0,0	0,0	0,0	0,0	0,0	0,0	0,1	0,0	0,1	1,6	0,5	2,1
Empresas Públicas	3,6	1,1	4,7	5,2	2,1	7,3	4,3	1,4	5,7	6,4	1,3	7,7

Fuente: SIGADE (Sistema de Gestión y Análisis de la Deuda).

1/ Gobiernos Extranjeros e Instituciones Financieras de Gobiernos Extranjeros.

2/ Bancos Comerciales y Proveedores Privados del Exterior.

V. Fuente del Financiamiento Externo

Históricamente los recursos externos del endeudamiento público del país provienen fundamentalmente de tres bloques de acreedores: Organismos Multilaterales, Gobiernos Extranjeros e Instituciones Financieras de Gobiernos Extranjeros (Organismos Bilaterales), y los Bancos Comerciales y Proveedores Privados del Exterior.

El primer bloque, de Organismos Multilaterales conforman actualmente alrededor del 54% de la deuda externa paraguaya. Dentro de dicho bloque de acreedores, el Banco Interamericano de Desarrollo (BID) constituye el acreedor más importante del país en los últimos años con 39,5% del saldo total actual de la deuda pública externa del país. Otros acreedores importantes dentro de este bloque son el Banco Mundial (BIRF) con 11,3% y el Fondo para el Desarrollo de la Cuenca del Plata (FONPLATA) con 2,4%.

El segundo bloque en importancia le corresponde a los Gobiernos Extranjeros e Instituciones Financieras de Gobiernos Extranjeros que cuentan con una participación del 45,7% de la deuda pública externa total del país. Antes del “crédito chino”, este bloque ostentaba aproximadamente el 36% de la deuda pública externa total del país, a partir de julio de 1999 fecha en que entró en vigencia el mencionado crédito, su participación superó el 45% dentro de la misma. Así dentro de este segundo bloque, Taiwan se constituye en el acreedor más importante del país con el 23,5% de la deuda pública externa total del país, le sigue Japón con el 15%, Alemania con 2,1% y España con 2%.

El tercer bloque de los Bancos Comerciales y los proveedores privados representan actualmente el 0,3% de la deuda total, porcentaje bastante inferior con relación al 11,5% de participación que tenía este bloque en el año 1990.

VI. Destino de los recursos financieros externos

El Gobierno Central concentra en su pasivo un 91,1% de los recursos financieros externos. Esta participación ha venido aumentando de manera gradual y constante, a partir de la entrada en

vigencia de la Ley N° 109/91, en fecha 6 de enero de 1992, que expresa lo siguiente “Artículo 10.El Ministerio de Hacienda, como responsable de la política de endeudamiento del Sector Público, contratará directamente todos los préstamos externos, en que se requiera la garantía del Tesoro Nacional, la que deberá ser autorizada por Ley, transfiriendo posteriormente los recursos a los Organismos del Sector Público que tienen la responsabilidad de la ejecución de los proyectos, bajo condiciones establecidas en los respectivos convenios de préstamos”.

Tabla N° 2
Evolución del saldo de la deuda pública externa
(En millones de USD)

INSTITUCIONES ACREEDORAS	1998	Partic.	1999	Partic.	2000	Partic.	2001	Partic.	Jun-02	Partic.
		%		%		%		%		%
A. ORGANISMOS MULTILATERALES	1.002,9	62,7%	1.099,0	52,0%	1.194,5	53,5%	1.173,5	54,3%	1.198,9	54,0%
BID	734,2	45,9%	804,6	38,1%	877,3	39,3%	844,3	39,0%	875,9	39,5%
BIRF	189,5	11,8%	213,6	10,1%	237,5	10,6%	255,8	11,8%	251,7	11,3%
FONPLATA	67,2	4,2%	70,7	3,3%	69,6	3,1%	59,3	2,7%	52,7	2,4%
OPEP	2,0	0,1%	1,3	0,1%	0,4	0,0%	0,1	0,0%	0,0	0,0%
FIDA	9,7	0,6%	8,6	0,4%	9,5	0,4%	9,7	0,4%	8,8	0,4%
BIAPE	0,3	0,0%	0,2	0,0%	0,2	0,0%	0,1	0,0%	0,0	0,0%
Corporación Andina de Fomento (CAF)	0,0	0,0%	0,0	0,0%	0,0	0,0%	4,3	0,2%	9,8	0,4%
B. GOBIERNOS EXTRANJEROS E										
INST. FINANC. DE GOB. EXT.	581,5	36,4%	999,9	47,4%	1.029,7	46,1%	981,3	45,4%	1.014,9	45,7%
FRANCIA	25,8	1,6%	19,8	0,9%	17,7	0,8%	16,3	0,8%	17,3	0,8%
Banque Worms	8,4	0,5%	5,8	0,3%	5,7	0,3%	5,7	0,3%	6,4	0,3%
Gobierno Francés (Credit National)	17,4	1,1%	14,0	0,7%	12,0	0,5%	10,6	0,5%	10,9	0,5%
Europeene Banque	0,0	0,0%	0,0	0,0%	0,0	0,0%	0,0	0,0%	0,0	0,0%
JAPÓN	339,8	21,2%	374,0	17,7%	338,0	15,1%	303,3	14,0%	333,9	15,0%
JBIC	324,6	20,3%	355,1	16,8%	321,5	14,4%	289,0	13,3%	320,8	14,4%
Bank of Tokyo-Mitsubishi Ltd.	15,2	1,0%	18,9	0,9%	16,5	0,7%	14,3	0,7%	13,1	0,6%
ESPAÑA	34,9	2,2%	54,2	2,6%	51,5	2,3%	49,8	2,3%	45,0	2,0%
Instituto de Crédito Oficial (ICO)	18,9	1,2%	27,6	1,3%	29,1	1,3%	34,3	1,6%	32,9	1,5%
Banco Santander S.A.	0,0	0,0%	7,7	0,4%	7,2	0,3%	5,5	0,3%	4,5	0,2%
Banesto S.A.	0,9	0,1%	2,3	0,1%	2,1	0,1%	1,5	0,1%	1,2	0,1%
Banco Bilbao Vizcaya Argentaria S.A. (BBVA)	15,1	0,9%	16,6	0,8%	13,1	0,6%	8,5	0,4%	6,4	0,3%
ALEMANIA	86,3	5,4%	65,8	3,1%	53,8	2,4%	43,2	2,0%	46,5	2,1%
KFW	86,3	5,4%	65,8	3,1%	53,8	2,4%	43,2	2,0%	46,5	2,1%
INGLATERRA	3,7	0,2%	3,2	0,2%	2,7	0,1%	2,4	0,1%	2,1	0,1%
Reino Unido	3,7	0,2%	3,2	0,2%	2,7	0,1%	2,4	0,1%	2,1	0,1%
ESTADOS UNIDOS	19,8	1,2%	18,1	0,9%	16,2	0,7%	15,6	0,7%	14,2	0,6%
AID	19,8	1,2%	18,1	0,9%	16,2	0,7%	15,6	0,7%	14,2	0,6%
TAIWAN	52,3	3,3%	447,6	21,2%	533,2	23,9%	520,9	24,1%	522,4	23,5%
Eximbank	48,2	3,0%	42,0	2,0%	127,6	5,7%	116,8	5,4%	118,8	5,4%
Chinatrast Com.Bank	0,0	0,0%	200,0	9,5%	200,0	9,0%	200,0	9,2%	200,0	9,0%
Int'l Commerce Bank	4,1	0,3%	205,6	9,7%	205,6	9,2%	204,1	9,4%	203,6	9,2%
HOLANDA	8,3	0,5%	5,8	0,3%	4,2	0,2%	3,1	0,1%	3,0	0,1%
ABN AMRO BANK N.V.	8,3	0,5%	5,8	0,3%	4,2	0,2%	3,1	0,1%	3,0	0,1%
BELGICA	10,6	0,7%	11,4	0,5%	12,4	0,6%	12,9	0,6%	13,3	0,6%
Off.Nat. du Ducroire - Credit Lyonnais	10,6	0,7%	11,4	0,5%	12,4	0,6%	12,9	0,6%	13,3	0,6%
BRASIL	0,0	0,0%	0,0	0,0%	0,0	0,0%	13,8	0,6%	17,2	0,8%
FINAME	0,0	0,0%	0,0	0,0%	0,0	0,0%	13,8	0,6%	17,2	0,8%
C. BANCOS, COMERC. Y PROV.										
PRIVADOS DEL EXTERIOR	15,0	0,9%	12,6	0,6%	10,1	0,5%	7,6	0,4%	6,4	0,3%
LLOYDS BANK	13,4	0,8%	11,4	0,5%	9,3	0,4%	7,2	0,3%	6,2	0,3%
CITIBANK	1,6	0,1%	1,2	0,1%	0,8	0,0%	0,4	0,0%	0,2	0,0%
TOTAL (A+B+C)	1.599,4	100%	2.111,5	100%	2.234,3	100%	2.162,4	100%	2.220,2	100%
INSTITUCIONES DEUDORAS										
A. GOBIERNO CENTRAL	1.318,0	82,4%	1.854,3	87,8%	2.001,8	89,6%	1.963,6	90,8%	2.021,5	91,1%
Minist. de Hacienda-Tesoro Nacional	1.318,0	82,4%	1.854,3	87,8%	2.001,8	89,6%	1.963,6	90,8%	2.021,5	91,1%
B. INSTITUCIONES FINANCIERAS	53,5	3,3%	48,4	2,3%	43,8	2,0%	39,2	1,8%	39,1	1,8%
Banco Central del Paraguay	37,2	2,3%	33,9	1,6%	30,6	1,4%	27,2	1,3%	27,5	1,2%
Banco Nacional de Fomento	2,0	0,1%	1,4	0,1%	1,0	0,0%	0,8	0,0%	0,7	0,0%
Crédito Agrícola de Habilitación (CAH)	0,3	0,0%	0,3	0,0%	0,3	0,0%	0,3	0,0%	0,2	0,0%
Fondo Ganadero	9,6	0,6%	9,1	0,4%	8,5	0,4%	7,9	0,4%	7,7	0,3%
BNAPV	4,4	0,3%	3,7	0,2%	3,4	0,2%	3,0	0,1%	3,0	0,1%
C. EMPRESAS PUBLICAS	227,9	14,2%	208,8	9,9%	188,7	8,4%	159,6	7,4%	159,6	7,2%
ANDE	125,6	7,9%	119,4	5,7%	99,3	4,4%	82,7	3,8%	82,5	3,7%
ANTELCO	18,3	1,1%	12,9	0,6%	16,9	0,8%	8,1	0,4%	8,7	0,4%
CORPOSANA	76,9	4,8%	71,1	3,4%	68,4	3,1%	65,6	3,0%	65,2	2,9%
INC	7,1	0,4%	5,4	0,3%	4,1	0,2%	3,2	0,1%	3,2	0,1%
TOTAL	1.599,4	100%	2.111,5	100%	2.234,3	100%	2.162,4	100%	2.220,2	100%

Fuente: SIGADE (Sistema de Gestión y Análisis de la Deuda).

VII. Nivel de Utilización de los préstamos

El nivel promedio de utilización de los préstamos para el periodo enero - junio del 2002 fue de aproximadamente 75,5%. Esto se calcula dividiendo los desembolsos efectivamente recibidos respecto al calendario de desembolsos para ese periodo¹; así para el periodo enero - junio del 2002 se desembolsó USD 56,7 millones y el calendario de desembolsos previsto era de USD 75,1 millones.

Es importante destacar que el periodo de desembolso de los préstamos es prolongable toda vez que exista un acuerdo entre las partes contratantes y que esté expresamente contemplado en el contrato de préstamo. La no utilización plena de los recursos de un préstamo durante el periodo de desembolso, puede tener varias causas, como ser las dificultades al inicio de la ejecución, la falta de asignación oportuna de la contrapartida local, la compleja normativa legal para la adquisición de bienes y servicios, la imposibilidad de ejecutar los proyectos en la forma y plazo convenidos en el contrato de préstamo. A la fecha del presente informe la proyección de desembolsos de créditos ya aprobados por Ley asciende a USD 861,3 millones para los próximos 5 años.

VIII. Composición del saldo por moneda

Aproximadamente el 59,5% de la deuda pública externa está denominada en dólar estadounidense, 15,5% en Yen Japonés, 17,8% en IDB², 5,1% en Euro³ y 2,1% corresponden a otras monedas. La evolución de los años anteriores se observa en el cuadro siguiente:

Tabla N° 4
Saldo de la deuda pública externa por moneda
(En millones de USD)

Moneda	1996	%	1997	%	1998	%	1999	%	2000	%	2001	%	Jun-02	%
USD	597,4	42,7	631,2	43,7	705,0	44,1	1.189,6	56,3	1.301,0	58,2	1.294,8	59,9	1.320,1	59,5
Yen Japonés	344,8	24,6	315,2	21,8	352,0	22,0	385,8	18,3	346,0	15,5	311,9	14,4	344,2	15,5
EURO	198,7	14,2	178,8	12,4	174,8	10,9	140,2	6,6	121,2	5,4	103,2	4,8	113,0	5,1
Franco Belga	4,3	0,3	7,8	0,5	9,1	0,6	8,9	0,4	8,3	0,4	7,9	0,4	7,7	0,3
Franco Francés	43,6	3,1	34,0	2,4	33,0	2,1	26,1	1,2	24,4	1,1	21,5	1,0	23,0	1,0
Lira Italiana	8,1	0,6	10,6	0,7	11,2	0,7	10,6	0,5	9,8	0,4	9,3	0,4	10,4	0,5
Guilder Holandés	11,7	0,8	10,0	0,7	9,2	0,6	6,6	0,3	4,9	0,2	3,8	0,2	3,7	0,2
Marco Alemán	122,4	8,8	109,3	7,6	105,0	6,6	81,7	3,9	67,6	3,0	54,9	2,5	62,1	2,8
Peseta Española	8,6	0,6	7,1	0,5	7,3	0,5	6,3	0,3	5,3	0,2	4,9	0,2	5,2	0,2
OTROS	257,9	18,4	319,1	22,1	367,6	23,0	395,9	18,7	466,1	20,9	452,5	20,9	442,9	19,9
Dólar Canadiense	7,9	0,6	17,6	1,2	21,8	1,4	24,2	1,1	23,2	1,0	22,5	1,0	23,5	1,1
Franco Suizo	12,5	0,9	10,7	0,7	10,2	0,6	8,4	0,4	6,7	0,3	5,6	0,3	5,7	0,3
Krone Noruego	1,5	0,1	1,2	0,1	1,1	0,1	1,1	0,1	0,9	0,0	0,8	0,0	0,9	0,0
Krone Sueco	3,7	0,3	3,1	0,2	2,9	0,2	2,6	0,1	2,2	0,1	1,9	0,1	2,2	0,1
Libra Esterlina	8,7	0,6	8,1	0,6	7,5	0,5	6,8	0,3	5,6	0,3	5,1	0,2	5,1	0,2
DEG 1/	11,7	0,8	11,4	0,8	9,5	0,6	8,5	0,4	8,9	0,4	9,7	0,4	8,8	0,4
IDB 2/	210,6	15,1	265,9	18,4	314,5	19,7	342,4	16,2	417,5	18,7	405,9	18,8	395,9	17,8
Otros 3/	1,3	0,1	1,1	0,1	0,1	0,0	1,9	0,1	1,1	0,0	1,0	0,0	0,8	0,0
TOTAL	1.398,8	100,0	1.444,3	100,0	1.599,4	100,0	2.111,5	100,0	2.234,3	100,0	2.162,4	100,0	2.220,2	100,0

Fuente: SIGADE (Sistema de Gestión y Análisis de la Deuda).

1/ Derecho Especial de Giro.

2/ Valor de la Unidad de Cuenta del BID extendidos en varias monedas (USD 48,2%; YEN 29%; EURO 22,8%).

3/ Incluye préstamos en Guaraní (están denominados en USD), Bolívar Venezolano y Chelín Austríaco.

¹ Excluye los préstamos en trámite; los cuales al no poseer una Ley no se computan en el cálculo.

² Unidad de cuenta del BID y que representa una canasta de monedas conformadas por USD 48,2%, Yen 29%, y Euro 22,8%.

³ A partir del 1° de enero de 1999 las distintas denominaciones monetarias de 11 países integrantes de la Unión Europea han pasado a ser denominadas en EURO.

IX. La Deuda por Tipo de Interés

La Deuda Pública externa se encuentra conformada bajo las siguientes condiciones financieras, el 60,6% del saldo de la deuda esta sujeta a tasa variable y el 39,4% de los préstamos tienen tasas de interés fija, tal como se puede apreciar en el cuadro de abajo.

Tabla N° 5
Saldo de la deuda pública externa por tipo de interés
(En millones de USD)

	<u>AL 31/12/2001</u>	<u>% del Total</u>	<u>AL 31/03/2002</u>	<u>% del Total</u>	<u>AL 30/06/2002</u>	<u>% del Total</u>
Tasa Fija						
0-3%	630,9	29,2%	628,9	29,1%	648,0	29,2%
Más de 3% -6%	158,6	7,3%	157,6	7,3%	161,6	7,3%
Más de 6% -9%	58,8	2,7%	58,1	2,7%	50,9	2,3%
Más de 9%	12,9	0,6%	12,3	0,6%	13,3	0,6%
Tasa Variable ⁽¹⁾	1.301,2	60,2%	1.303,1	60,3%	1.346,4	60,6%
Total	2.162,4	100,0%	2.160,0	100,0%	2.220,2	100,0%

(1) Libor a 6 meses. Tasa BID POOL 6M. Tasa Básica USD. Costo Calif. Cred.BIRF. Tasa básica Yen Japonés.

FUENTE: SIGADE (Sistema de Gestión y Análisis de la Deuda).

X. La Deuda por Plazo de Cancelación

A junio del 2002, el 59,6 % del saldo de la deuda pública externa vencerá en más de 15 años, el 18,3% entre 10 a 15 años, el 16,3% entre 5 a 10 años, y el 5,8% con vencimientos entre 0 a 5 años.

Tabla N° 6
Deuda pública externa por plazo de cancelación
(En millones de USD)

	<u>1997</u>	<u>% del</u>	<u>1998</u>	<u>% del</u>	<u>1999</u>	<u>% del</u>	<u>2000</u>	<u>% del</u>	<u>2001</u>	<u>% del</u>	<u>Jun-02</u>	<u>% del</u>
		<u>Total</u>		<u>Total</u>		<u>Total</u>		<u>Total</u>		<u>Total</u>		<u>Total</u>
0 a 5 años	118,9	8,2	144,1	9,0	156,3	7,4	154,8	6,9	163,5	7,6	128,7	5,8
Más de 5 a 10 años	237,6	16,4	203,7	12,7	226,3	10,7	168,4	7,5	271,1	12,5	362,6	16,3
Más de 10 a 15 años	471,2	32,6	531,7	33,2	581,5	27,5	614,5	27,5	470,5	21,8	405,7	18,3
Más de 15 años	616,6	42,7	719,9	45,0	1.147,4	54,3	1.296,6	58,0	1.257,3	58,1	1.323,2	59,6
TOTAL	1.444,3	100,0	1.599,4	100,0	2.111,5	100,0	2.234,3	100,0	2.162,4	100,0	2.220,2	100,0

Fuente: SIGADE (Sistema de Gestión y Análisis de la Deuda).

Deuda Privada Externa¹

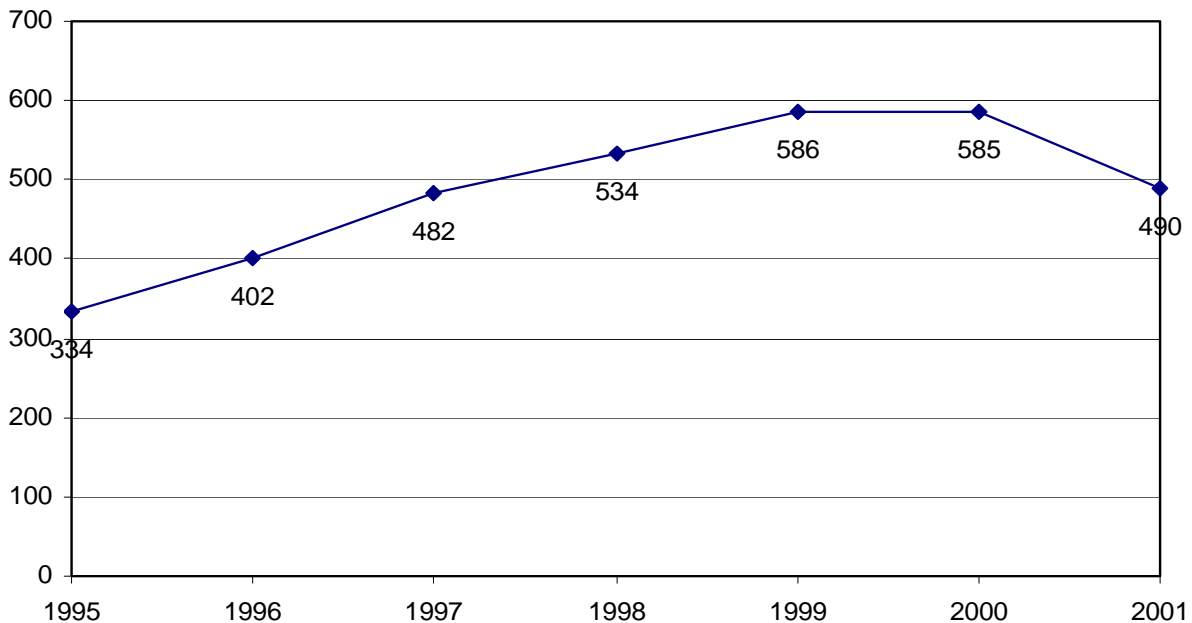
I. Antecedentes

El Banco Central del Paraguay a través de la Gerencia de Estudios Económicos, presenta la nueva versión del informe de la Deuda Privada Externa. Los datos utilizados para la elaboración de este informe se basan en el Boletín de Balanza de Pagos y de la Posición de Inversión Internacional². Anteriormente esta información se obtenía de los datos suministrados por los bancos operantes relacionadas a las aperturas y pagos de cartas de crédito y cobranzas.

II. Evolución

El saldo de la deuda privada externa del Paraguay al 31 de diciembre de 2001, medido en dólares norteamericanos, asciende a USD 490 millones. La evolución del saldo mencionado se puede observar en el siguiente gráfico:

Gráfico N° 1
Evolución del Saldo de la Deuda Privada Externa
(En millones de USD)



Fuente: Cuadro de la Posición de Inversión Internacional de la Balanza de Pagos.

¹ Este informe corresponde al Stock de Deuda Privada Externa al 31 de diciembre del 2001. Las publicaciones referentes a este documento se realizarán en forma trimestral, en concordancia con las publicaciones del informe de Deuda Pública Externa. La información sobre la Deuda Privada Externa se obtiene mediante encuestas, procedimiento que implica tener ciertos rezagos en la publicación de la misma.

² Cuya elaboración fue posible gracias a la misión de asistencia en estadísticas de Balanza de Pagos del Fondo Monetario Internacional en el segundo trimestre del 2000 y febrero del 2001.

III. Estructura

La Deuda Privada Externa por Deudor se clasifica en bancos comerciales de plaza, y las inversiones en forma directa que reciben las empresas radicadas en territorio nacional.

La fuente de financiamiento de las instituciones deudoras están representadas por los bancos privados y otras instituciones financieras, inversionistas extranjeros y afiliados, y exportadores y otras fuentes privadas.

Tabla N° 1
Estructura de la Deuda Privada Externa por Acreedor
(En millones de USD)

	1995	1996	1997	1998	1999	2000	2001
<i>Bancos Privados y Otras Instituciones Financieras</i>	118	133	241	202	214	215	175
<i>Inversionistas Extranjeros y Afiliados</i>	68	71	98	196	229	221	187
<i>Exportadores y Otras Fuentes Privadas</i>	149	198	143	136	143	149	128
TOTAL	335	402	482	534	586	585	490

Fuente: Cuadro de la Posición de Inversión Internacional de la Balanza de Pagos.

IV. Transferencia Neta

La transferencia neta registrada al 31 de diciembre de 2001 fue negativa en USD 9 millones. Los bancos privados y otras instituciones financieras realizaron un desembolso neto positivo de USD 17 millones. Los inversionistas extranjeros y afiliados, y los exportadores y otras fuentes privadas tuvieron en ambos casos un desembolso neto negativo de USD 13 millones, cada uno.

Tabla N° 2
Transferencia Neta
(En millones de USD)

	1996	1997	1998	1999	2000	2001
<i>Bancos Privados y Otras Instituciones Financieras</i>	15	112	29	23	1	17
<i>Inversionistas Extranjeros y Afiliados</i>	8	37	119	25	2	(13)
<i>Exportadores y Otras Fuentes Privadas</i>	50	(53)	(6)	(6)	(7)	(13)
TOTAL	73	96	142	42	(4)	(9)

Fuente: Cuadro de la Posición de Inversión Internacional de la Balanza de Pagos.

APÉNDICE ESTADÍSTICO

- *Saldo de la deuda pública externa* *Cuadro N° 1 A*

- *Flujo de la deuda pública externa* *Cuadro N° 2 A*

- *Saldo de atrasos de la deuda pública externa* *Cuadro N° 3 A*

- *Saldo y flujos de la deuda privada externa* *Cuadro N° 4 A*

Los cuadros N° 1A, 2A y 3A fueron elaborados de acuerdo a la base de datos almacenada en el Sistema de Gestión y Análisis de la Deuda (SIGADE). A éstos se adicionó datos de la deuda de la ANDE con el Banco do Brasil y el Banco de la Nación Argentina. Esta información se encuentra registrada como préstamos hipotéticos en el SIGADE.

El informe de la deuda pública externa del Paraguay al 30 de junio del 2002, sólo hace referencia a los datos del SIGADE.

El cuadro N° 4A, fue elaborado en base a los datos del Cuadro Posición de la Inversión Internacional de la Balanza de Pagos.

CUADRO No. 1 A
DEUDA PUBLICA EXTERNA DE MEDIANO Y LARGO PLAZO
SALDOS Y FLUJOS DEL PERIODO 30/09/2002
(Miles de US dólares)

Deudores / Acreedores	Saldo inicial Jun -2002 1/ (1)	FLUJOS DEL PERIODO					Saldo final Set - 2002 1/ (8=1+7)	
		transacc. 2/ (2)	Ajustes			Total (7=2+6)		
			cambiario 3/ (3)	de precio 4/ (4)	otros 5/ (5)			sub-total (6=3+4+5)
I. Banco Central	27,549	-1,949	25			25	-1,924	25,625
A. Organismos multilaterales								
B. Bilaterales oficiales	27,549	-1,949	25			25	-1,924	25,625
C. Bca.comercial y proveedores								
II. Gobierno General	2,021,513	10,950	-11,475			-11,475	-525	2,020,988
A. Organismos multilaterales	1,096,409	4,502	-3,114			-3,114	1,388	1,097,797
B. Bilaterales oficiales	918,669	6,356	-8,166			-8,166	-1,810	916,859
C. Bca.comercial y proveedores	6,435	92	-195			-195	-103	6,332
III. Resto Sect. Públ. Financ.	11,465	-404	-7			-7	-411	11,054
A. Organismos multilaterales	7,898	-283	-3			-3	-286	7,612
B. Bilaterales oficiales	3,567	-121	-4			-4	-125	3,442
C. Bca.comercial y proveedores								
IV. Resto Sect. Públ. No Financ.	159,679	-5,154	-1,590			-1,590	-6,744	152,935
A. Organismos multilaterales	94,648	-4,241	-244			-244	-4,485	90,163
B. Bilaterales oficiales	65,031	-913	-1,346			-1,346	-2,259	62,772
C. Bca.comercial y proveedores								
V. Sub-total (I+II+III+IV)	2,220,206	3,443	-13,047			-13,047	-9,604	2,210,602
A. Organismos multilaterales	1,198,955	-22	-3,361			-3,361	-3,383	1,195,572
B. Bilaterales oficiales	1,014,816	3,373	-9,491			-9,491	-6,118	1,008,698
C. Bca.comercial y proveedores	6,435	92	-195			-195	-103	6,332
VI. Resto Sect. Públ. No Financ. 6/	133,441							133,441
A. Organismos multilaterales								
B. Bilaterales oficiales								
C. Bca.comercial y proveedores	133,441							133,441
VII. Total por deudor	2,353,647	3,443	-13,047			-13,047	-9,604	2,344,043
I Banco Central	27,549	-1,949	25			25	-1,924	25,625
II Gobierno General	2,021,513	10,950	-11,475			-11,475	-525	2,020,988
III Resto Sect. Públ.Financ.	11,465	-404	-7			-7	-411	11,054
IV+VI Resto Sect. Públ.no Financ. 6/	293,120	-5,154	-1,590			-1,590	-6,744	286,376

1/ Incluye, de ser el caso, atrasos de capital e interés.

2/ Transacciones de la cuenta financiera de la balanza de pagos que afectan al saldo adeudado.

3/ Variaciones del dólar respecto a otras monedas.

4/ Registra la diferencia entre el valor nominal y el de mercado.

5/ Otras operaciones que no constituyen transacciones en la balanza de pagos.

6/ Incluye la deuda de la ANDE con el Banco Do Brasil y Banco de la Nación Argentina. Esta información se encuentra registrada como préstamos hipotéticos en el SIGADE".

Fuente: SIGADE (Sistema de Gestión y Análisis de la Deuda)

Fecha y hora del reporte SIGADE: 24/12/02 - 10:49

CUADRO No. 2 A
DEUDA PUBLICA EXTERNA DE MEDIANO Y LARGO PLAZO
TRANSACCIONES DEL PERIODO 30/09/2002
(Miles de US dólares)

Deudores / Acreedores	DESEMBOLSOS 1/ (+)				PAGOS 1/ 3/ (-)							VENC.AL 30/09/02 NO PAGADO EN SU FECHA CONTRAC.(+)		
	proyectos		excepc.	total	corrientes			de atrasos			total	amort. (h)	int. (i)	total (5=h+i)
	efectivo (a)	otros (b)	(c) 2/	(1=a+b+c)	amort. (d)	int. (e) 4/	total (2=d+e)	amort. (f)	int. (g) 4/	total (3=f+g)	(4=2+3)			
I. Banco Central								-1,472	-477	-1,949	-1,949			
A. Organismos multilaterales														
B. Bilaterales oficiales								-1,472	-477	-1,949	-1,949			
C. Bca.comercial y proveedores														
II. Gobierno General	14,244	14,877		29,121	-3,741	-8,295	-12,036	-17,009	-10,437	-27,446	-39,482	24,000	13,016	37,016
A. Organismos multilaterales	10,186	9,275		19,461	-3,741	-2,448	-6,189	-10,978	-7,864	-18,842	-25,031	14,686	7,624	22,310
B. Bilaterales oficiales	4,058	5,602		9,660		-5,847	-5,847	-6,031	-2,573	-8,604	-14,451	8,088	5,300	13,388
C. Bca.comercial y proveedores												1,226	92	1,318
III. Resto Sect. Públ. Financ.					-277	-29	-306	-107	-98	-205	-511	194	78	272
A. Organismos multilaterales					-277	-29	-306	-6		-6	-312	5		5
B. Bilaterales oficiales								-101	-98	-199	-199	189	78	267
C. Bca.comercial y proveedores														
IV. Resto Sect. Públ. No Financ.					-3,546	-703	-4,249	-1,543	-641	-2,184	-6,433	1,800	576	2,376
A. Organismos multilaterales					-3,148	-647	-3,795	-1,093	-504	-1,597	-5,392	1,093	504	1,597
B. Bilaterales oficiales					-398	-56	-454	-450	-137	-587	-1,041	707	72	779
C. Bca.comercial y proveedores														
V. Sub-total (I+II+III+IV)	14,244	14,877		29,121	-7,564	-9,027	-16,591	-20,131	-11,653	-31,784	-48,375	25,994	13,670	39,664
A. Organismos multilaterales	10,186	9,275		19,461	-7,166	-3,124	-10,290	-12,077	-8,368	-20,445	-30,735	15,784	8,128	23,912
B. Bilaterales oficiales	4,058	5,602		9,660	-398	-5,903	-6,301	-8,054	-3,285	-11,339	-17,640	8,984	5,450	14,434
C. Bca.comercial y proveedores												1,226	92	1,318
VI. Resto Sect. Públ. No Financ.														
A. Organismos multilaterales														
B. Bilaterales oficiales														
C. Bca.comercial y proveedores														
VII. Total por deudor	14,244	14,877		29,121	-7,564	-9,027	-16,591	-20,131	-11,653	-31,784	-48,375	25,994	13,670	39,664
I Banco Central								-1,472	-477	-1,949	-1,949			
II Gobierno General	14,244	14,877		29,121	-3,741	-8,295	-12,036	-17,009	-10,437	-27,446	-39,482	24,000	13,016	37,016
III Resto Sect. Públ.Financ.					-277	-29	-306	-107	-98	-205	-511	194	78	272
IV+V Resto Sect. Públ.no Financ.					-3,546	-703	-4,249	-1,543	-641	-2,184	-6,433	1,800	576	2,376

(+) Consignar con signo positivo.
(-) Consignar con signo negativo.

- 1/ Los desembolsos y pagos deben registrarse sin descontar pagos efectuados con dichos recursos.
2/ Apoyo a la balanza de pagos.
3/ Incluye pagos efectivos y de contrapartida (reprogramaciones y condonaciones)
4/ Excluye comisiones.
5/ Desembolsos totales (1) + pagos totales (4) + total de reprogramaciones (8) + total de condonaciones (11).
6/ Desembolsos totales (1) + amort.cts. (d) + pago total de atrasos (3) + interés venc.no pagado en su fecha contrac.(i) + total de reprogramaciones (8).

CUADRO No. 2 A
DEUDA PUBLICA EXTERNA DE MEDIANO Y LARGO PLAZO
TRANSACCIONES DEL PERIODO 30/09/2002
(Miles de US dólares)

Deudores / Acreedores	REPROGRAMACIONES (+)						CONDONACIONES (+)						Impacto en balanza de pagos (12) 5/	Impacto en saldo adeudado (13) 6/	
	corrientes			de atrasos			corrientes			de atrasos					total (11=9+10)
	amort. (j)	int. (k) 4/	total (6=j+k)	amort. (l)	int. (m) 4/	total (7=l+m) 8=6+7)	amort. (n)	int. (o) 4/	total (9=n+o)	amort. (p)	int. (q) 4/	total (10=p+q)			
I. Banco Central													-1,949	-1,949	
A. Organismos multilaterales															
B. Bilaterales oficiales													-1,949	-1,949	
C. Bca.comercial y proveedores															
II. Gobierno General													-10,361	10,950	
A. Organismos multilaterales													-5,570	4,502	
B. Bilaterales oficiales													-4,791	6,356	
C. Bca.comercial y proveedores														92	
III. Resto Sect. Públ. Financ.													-511	-404	
A. Organismos multilaterales													-312	-283	
B. Bilaterales oficiales													-199	-121	
C. Bca.comercial y proveedores															
IV. Resto Sect. Públ. No Financ.													-6,433	-5,154	
A. Organismos multilaterales													-5,392	-4,241	
B. Bilaterales oficiales													-1,041	-913	
C. Bca.comercial y proveedores															
V. Sub-total (I+II+III+IV)													-19,254	3,443	
A. Organismos multilaterales													-11,274	-22	
B. Bilaterales oficiales													-7,980	3,373	
C. Bca.comercial y proveedores														92	
VI. Resto Sect. Públ. No Financ.															
A. Organismos multilaterales															
B. Bilaterales oficiales															
C. Bca.comercial y proveedores															
VII. Total por deudor													-19,254	3,443	
I Banco Central													-1,949	-1,949	
II Gobierno General													-10,361	10,950	
III Resto Sect. Púb.Financ.													-511	-404	
IV+V Resto Sect. Púb.no Financ.													-6,433	-5,154	

(+) Consignar con signo positivo.
(-) Consignar con signo negativo.

- 1/ Los desembolsos y pagos deben registrarse sin descontar pagos efectuados con dichos recursos.
2/ Apoyo a la balanza de pagos.
3/ Incluye pagos efectivos y de contrapartida (reprogramaciones y condonaciones)
4/ Excluye comisiones.
5/ Desembolsos totales (1) + pagos totales (4) + total de reprogramaciones (8) + total de condonaciones (11).
6/ Desembolsos totales (1) + amort.cts. (d) + pago total de atrasos (3) + interés venc.no pagado en su fecha contrac.(i) + total

CUADRO N° 3 A
DEUDA PUBLICA EXTERNA DE MEDIANO Y LARGO PLAZO
SALDOS Y FLUJOS DE ATRASOS AL 30/09/2002
(miles de US dólares)

Deudores / Acreedores	Jun - 2002			Transacciones del período						variac. cambiaria (10) 3/	Set - 2002		
	Saldo inicial de atrasos			Nuevos atrasos (+)			Pagos de atrasos (-) 1/				Saldo final de atrasos		
	amort. (1)	int. (2) 2/	total (3=1+2)	amort. (4)	int. (5) 2/	total (6=4+5)	amort. (7)	int. (8) 2/	total (9=7+8)		amort. (11)	int. (12) 2/	total (13=11+12)
I. Banco Central	1,472	477	1,949				-1,472	-477	-1,949				
A. Organismos multilaterales													
B. Bilaterales oficiales	1,472	477	1,949				-1,472	-477	-1,949				
C. Bca.comercial y proveedores													
II. Gobierno General	21,415	12,850	34,265	24,000	13,016	37,016	-17,009	-10,437	-27,446	-3,125	25,654	15,056	40,710
A. Organismos multilaterales	5,612	5,322	10,934	14,686	7,624	22,310	-10,978	-7,864	-18,842	-1	9,319	5,082	14,401
B. Bilaterales oficiales	15,803	7,528	23,331	8,088	5,300	13,388	-6,031	-2,573	-8,604	-3,124	15,109	9,882	24,991
C. Bca.comercial y proveedores				1,226	92	1,318					1,226	92	1,318
III. Resto Sect. Públ. Financ.	156	15	171	194	78	272	-107	-98	-205	-41	126	71	197
A. Organismos multilaterales				5		5	-6		-6	3	2		2
B. Bilaterales oficiales	156	15	171	189	78	267	-101	-98	-199	-44	124	71	195
C. Bca.comercial y proveedores													
IV. Resto Sect. Públ. No Financ.	6,416	1,331	7,747	1,800	576	2,376	-1,543	-641	-2,184	-1	6,673	1,265	7,938
A. Organismos multilaterales				1,093	504	1,597	-1,093	-504	-1,597				
B. Bilaterales oficiales	6,416	1,331	7,747	707	72	779	-450	-137	-587	-1	6,673	1,265	7,938
C. Bca.comercial y proveedores													
V. Sub-total (I+II+III+IV)	29,459	14,673	44,132	25,994	13,670	39,664	-20,131	-11,653	-31,784	-3,167	32,453	16,392	48,845
A. Organismos multilaterales	5,612	5,322	10,934	15,784	8,128	23,912	-12,077	-8,368	-20,445	2	9,321	5,082	14,403
B. Bilaterales oficiales	23,847	9,351	33,198	8,984	5,450	14,434	-8,054	-3,285	-11,339	-3,169	21,906	11,218	33,124
C. Bca.comercial y proveedores				1,226	92	1,318					1,226	92	1,318
VI. Resto Sect. Públ. No Financ.	10,000	52,260	62,260								10,000	52,260	62,260
A. Organismos multilaterales													
B. Bilaterales oficiales													
C. Bca.comercial y proveedores	10,000	52,260	62,260								10,000	52,260	62,260
VII. Total por deudor	39,459	66,933	106,392	25,994	13,670	39,664	-20,131	-11,653	-31,784	-3,167	42,453	68,652	111,105
I Banco Central	1,472	477	1,949				-1,472	-477	-1,949				
II Gobierno General	21,415	12,850	34,265	24,000	13,016	37,016	-17,009	-10,437	-27,446	-3,125	25,654	15,056	40,710
III Resto Sect. Públ.Financ.	156	15	171	194	78	272	-107	-98	-205	-41	126	71	197
IV+V Resto Sect. Púb.no Financ.	16,416	53,591	70,007	1,800	576	2,376	-1,543	-641	-2,184	-1	16,673	53,525	70,198

1/ Comprende pagos efectivos y de contrapartida (reprogramaciones y condonaciones).

2/ Excluye comisiones.

3/ Saldo final (13) - saldo inicial (3) - nuevos atrasos (6) + pago de atrasos (9)

CUADRO N° 4 A
DEUDA PRIVADA EXTERNA DE CORTO Y MEDIANO PLAZO
SALDOS Y FLUJOS DEL PERIODO 1995 - 2001
(Miles de US dólares)

Acreedores	Saldo inicial Dic - 1995 (1)	FLUJOS DEL PERIODO			Saldo final Dic - 1996 (5=4+1)
		transacc. (2)	cambiario (3)	Total (4=2+3)	
<i>Bancos Privados y Otras Instituciones Financieras</i>	118	15	-	15	133
<i>Inversionistas Extranjeros y Afiliados</i>	68	8	(5)	3	71
<i>Exportadores y Otras Fuentes Privadas</i>	149	50	(1)	49	198
TOTAL	335	73	(6)	67	402

Acreedores	Saldo inicial Dic - 1996 (1)	FLUJOS DEL PERIODO			Saldo final Dic - 1997 (5=4+1)
		transacc. (2)	cambiario (3)	Total (4=2+3)	
<i>Bancos Privados y Otras Instituciones Financieras</i>	133	112	(4)	108	241
<i>Inversionistas Extranjeros y Afiliados</i>	71	37	(10)	27	98
<i>Exportadores y Otras Fuentes Privadas</i>	198	(53)	(2)	(55)	143
TOTAL	402	96	(16)	80	482

Acreedores	Saldo inicial Dic - 1997 (1)	FLUJOS DEL PERIODO			Saldo final Dic - 1998 (5=4+1)
		transacc. (2)	cambiario (3)	Total (4=2+3)	
<i>Bancos Privados y Otras Instituciones Financieras</i>	241	29	(68)	(39)	202
<i>Inversionistas Extranjeros y Afiliados</i>	98	119	(21)	98	196
<i>Exportadores y Otras Fuentes Privadas</i>	143	(6)	(1)	(7)	136
TOTAL	482	142	(90)	52	534

Acreedores	Saldo inicial Dic - 1998 (1)	FLUJOS DEL PERIODO			Saldo final Dic - 1999 (5=4+1)
		transacc. (2)	cambiario (3)	Total (4=2+3)	
<i>Bancos Privados y Otras Instituciones Financieras</i>	202	23	(11)	12	214
<i>Inversionistas Extranjeros y Afiliados</i>	196	25	8	33	229
<i>Exportadores y Otras Fuentes Privadas</i>	136	(6)	13	7	143
TOTAL	534	42	10	52	586

Acreedores	Saldo inicial Dic - 1999 (1)	FLUJOS DEL PERIODO			Saldo final Dic - 2000 (5=4+1)
		transacc. (2)	cambiario (3)	Total (4=2+3)	
<i>Bancos Privados y Otras Instituciones Financieras</i>	214	1	-	1	215
<i>Inversionistas Extranjeros y Afiliados</i>	229	2	(10)	(8)	221
<i>Exportadores y Otras Fuentes Privadas</i>	143	(7)	13	6	149
TOTAL	586	(4)	3	(1)	585

Acreedores	Saldo inicial Dic - 2000 (1)	FLUJOS DEL PERIODO			Saldo final Dic - 2001 (5=4+1)
		transacc. (2)	cambiario (3)	Total (4=2+3)	
<i>Bancos Privados y Otras Instituciones Financieras</i>	215	17	(57)	(40)	175
<i>Inversionistas Extranjeros y Afiliados</i>	221	(13)	(21)	(34)	187
<i>Exportadores y Otras Fuentes Privadas</i>	149	(13)	(8)	(21)	128
TOTAL	585	(9)	(86)	(95)	490

Fuente: Cuadro Posición de la Inversión Internacional de la Balanza de Pagos