



INDICADORES FINANCIEROS

MAYO
2014

REPUBLICA DEL PARAGUAY



MOKOIPA-SU-GUARANI

Banco Central del Paraguay
Federación Rusa y Cabo 1° Feliciano Marecos
www.bcp.gov.py - webmaster@bcp.gov.py
Asunción - Paraguay



Indicadores Financieros

Mayo 2014

Sub Gerencia General de Política Monetaria

Departamento de Estudios Monetarios y Financieros

División de Estudios del Mercado
Financiero

Contenido

<i>Tasas de Interés Bancarias Efectivas</i>	2
<i>Principales Indicadores del Sistema Bancario Nacional</i>	4
<i>Tasas de Interés Efectivas de Empresas Financieras.</i>	5
<i>Tasas de Interés de Política Monetaria</i>	7
<i>Tasas de Interés Internacionales</i>	8
<i>Apéndice</i>	12
<i>Estadísticas</i>	15

En mayo de 2014, las tasas de interés activas, como las pasivas del sistema bancario para las operaciones en Moneda Nacional (MN) presentan comportamientos distintos, a la baja las activas y estables las pasivas. En Moneda Extranjera (ME), igualmente, registran comportamientos opuestos, a la baja las activas y al alza las pasivas. La tasa de interés activa en MN se situó en 17,31% (no incluyen sobregiros y tarjetas de crédito) y la pasiva en 6,28%.

La tasa de interés de las entidades bancarias para operaciones activas en ME tuvo un nivel de 8,14%, mientras que la tasa de interés pasiva para operaciones en esta moneda fue 3,29%.

Respecto a las tasas de interés de las empresas financieras en MN, se menciona que, las tasas activas aumentaron, en cambio, las pasivas disminuyeron, situándose en niveles promedios las activas de 28,05% (no incluye tarjeta de crédito) y las pasivas de 3,20%, respectivamente. Por su parte, en ME la tasa de interés activa se ubicó en 13,60% y la pasiva en 0,72%.

La tasa de política monetaria del BCP, actualmente es de 6,75%, la cual fue establecida en el mes de febrero de 2014. A mayo el CEOMA observa que los recientes incrementos significativos de precios continúan concentrados en unos pocos bienes y servicios de la canasta. En efecto, consideran que el mantenimiento de las condiciones monetarias es la mejor estrategia a seguir en la coyuntura actual. En el mes de mayo de 2014 la Reserva Federal de EUA sigue sin alterar la tasa de interés de Política Monetaria ubicada en 0,25%. El banco central decidió recortar de nuevo el programa de estímulo monetaria en 10 mil millones de dólares. Igualmente, el Banco Central Europeo, ha decidido mantener los tipos de interés del euro en 0,25%, debido a que las expectativas de inflación continuarán en línea con lo esperado y que las previsiones de inflación siguen firmemente ancladas. Asimismo, el Comité de Política Monetaria (COPOM) del Banco Central de Brasil, mantuvo en mayo de 2014, la tasa SELIC a un nivel de 11,00%. Una decisión en un escenario con una inflación en alza y un ritmo lento en el crecimiento del PIB.

Tasas de Interés Bancaria Efectivas

Tasa de Interés Activa en Moneda Nacional (MN)

En mayo de 2014, la tasa de interés¹ para las operaciones activas en MN de los bancos fue de **21,14%**, nivel levemente inferior respecto al mes de abril 2014.

Las tasas que componen este rubro registraron movimientos mayormente a la baja. Así, tuvieron reducciones, las tasas para Préstamos Comerciales, Préstamos de Desarrollo, Préstamos de Consumo y Tarjetas de Crédito. En cambio, aumentaron las tasas para Préstamos para la Vivienda y Sobregiros.

Tabla N° 1 Tasa de Interés Activa en MN

	Comerciales	Desarrollo	Consumo	Vivienda	Sobregiros	Tarjetas de Crédito
may-13	17,16	10,77	24,35	13,13	42,58	49,03
abr-14	15,85	10,45	31,22	12,49	44,08	50,53
may-14	15,72	10,19	29,69	12,85	44,19	50,21
Var. Mensual	-0,1	-0,3	-1,5	0,4	0,1	-0,3
Var. Anual	-1,4	-0,6	5,3	-0,3	1,6	1,2

Fuente: Superintendencia de Bancos

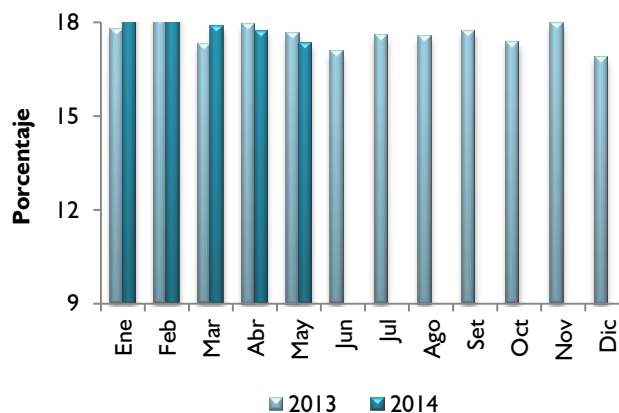
Las tasas para sobregiros y tarjetas de crédito, que constituyen las de mayor costo en las modalidades de financiación bancaria y que han sido las más rígidas, se ubicaron en 44,19% y 50,21%, respectivamente. Se señala además, que el nivel alcanzado de 17,31%² es inferior al nivel

¹ Todas las tasas a las que se hacen referencia en el presente informe constituyen promedios ponderados mensuales en porcentajes anuales. Las tablas contienen variaciones que corresponden a las diferencias entre promedios ponderados de cada periodo. Datos sujetos a revisión.

² No incluye Sobregiros y Tarjeta de Crédito.

observado en igual periodo del año anterior en 0,3 p.p.

Gráfico N° 1 Tasa de Interés Activa en MN Promedio Ponderado



Fuente: Superintendencia de Bancos

Tasa de Interés Pasiva en Moneda Nacional

Las tasas que componen el rubro presentaron comportamiento especialmente estables en el presente mes. En este sentido, no tuvieron variaciones las tasas para Depósitos a la Vista. En tanto, registró un ligero aumento la tasa para Depósitos a Plazo en 1,0 p.p. y una leve disminución la tasa para CDA en 0,2 p.p. Títulos Valores Emitidos no registró movimiento en el presente mes.

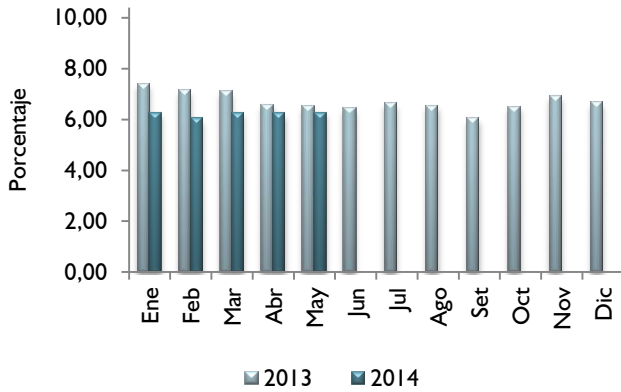
Tabla N° 2 Tasa de Interés Pasiva en MN

	Vista	Plazo	CDA	Promedio Ponderado
may-13	0,82	9,78	11,23	6,53
abr-14	0,86	5,73	10,65	6,24
may-14	0,84	6,69	10,45	6,28
Var. Mensual	0,0	1,0	-0,2	0,0
Var. Anual	0,0	-3,1	-0,8	-0,2

Fuente: Superintendencia de Bancos

En mayo de 2014, la tasa de interés pasiva en MN obtuvo un nivel inferior en términos interanuales, como se puede observar en el siguiente gráfico.

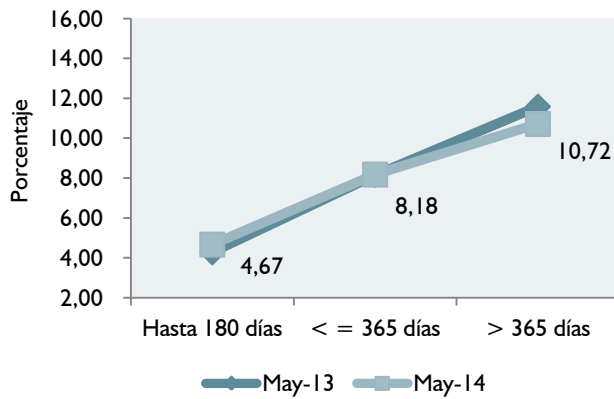
Gráfico N° 2 Tasa de Interés Pasiva en MN Promedio Ponderado



Fuente: Superintendencia de Bancos

La curva de rendimiento de los CDA en MN presenta una pendiente positiva en mayo de 2014. La tasa para plazos hasta 180 días y las tasas para plazos menores e iguales a 365 días, presentan nivel superior, en cambio, la tasa para plazos mayores a 365 días presentan nivel inferior a los del pasado año. Estos nuevos valores representan en promedio simple una tasa de 7,9%, inferior a la registrada en el mismo periodo del año anterior (0,2 p.p.).

Gráfico N° 3 Curva de Rendimiento de CDA en MN



Fuente: Superintendencia de Bancos

Tasa de Interés Activa en Moneda Extranjera

La tasa de interés activa en ME de los Bancos fue de **8,07%** en mayo de 2014, valor que representa un nivel levemente inferior al del mes anterior. El nivel observado responde a disminuciones en las tasas para Préstamos Comerciales (0,3 p.p.), Préstamos Consumo (0,3 p.p.) y Otros Préstamos (2,0 p.p.). En cambio aumentaron las tasa para Préstamos Personales para la Vivienda (0,1 p.p.) y Sobregiros (0,1 p.p.). En tanto, Préstamos de Desarrollo no tuvo variación en el presente mes.

Tabla N° 3 Tasa de Interés Activa en ME

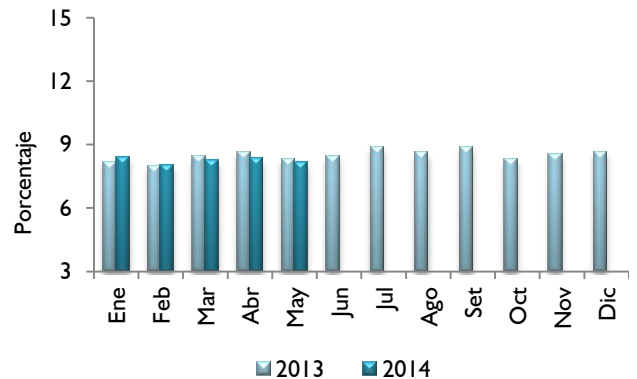
	Comerciales	Desarrollo	Consumo	Vivienda	Otros	Sobregiros	Promedio Ponderado
may-13	7,79	8,73	9,22	12,37	8,09	14,35	8,28
abr-14	8,16	8,47	10,07	8,27	7,30	13,94	8,35
may-14	7,88	8,48	9,79	8,39	5,30	14,02	8,14
Var. Mensual	-0,3	0,0	-0,3	0,1	-2,0	0,1	-0,2
Var. Anual	0,1	-0,3	0,6	-4,0	-2,8	-0,3	-0,1

Fuente: Superintendencia de Bancos

En término interanual, la tasa presentó una ligera reducción de 0,1 p.p.

En el gráfico N° 4 se aprecian los niveles de las tasas de interés activas en ME observadas durante 2013 y en el presente año.

Gráfico N° 4 Tasa de Interés Activa en ME Promedio Ponderado



Fuente: Superintendencia de Bancos

Tasa de Interés Pasiva en Moneda Extranjera

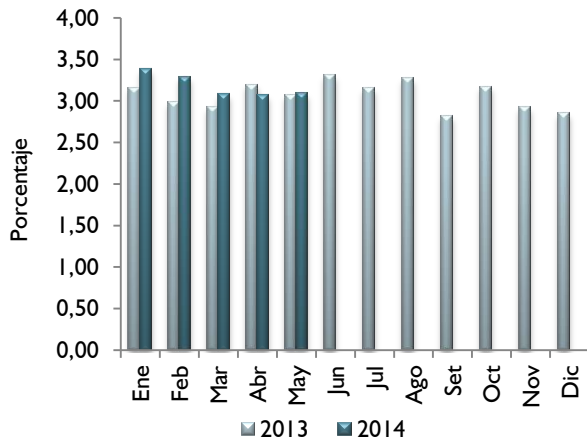
La tasa de interés pasiva en ME sigue la tendencia de los últimos años, registrando niveles bajos y relativamente estables. En el mes de mayo de 2014, la misma se situó en un nivel de **3,29%**, superior al registrado en el mes anterior.

Tabla N° 4 Tasa de Interés Pasiva en ME

	Vista	Plazo	CDA	Promedio Ponderado
may-13	0,22	4,47	5,98	3,06
abr-14	0,29	1,36	5,50	3,06
may-14	0,26	3,04	5,63	3,29
Var. Mensual	0,0	1,7	0,1	0,2
Var. Anual	0,0	-1,4	-0,4	0,2

Fuente: Superintendencia de Bancos

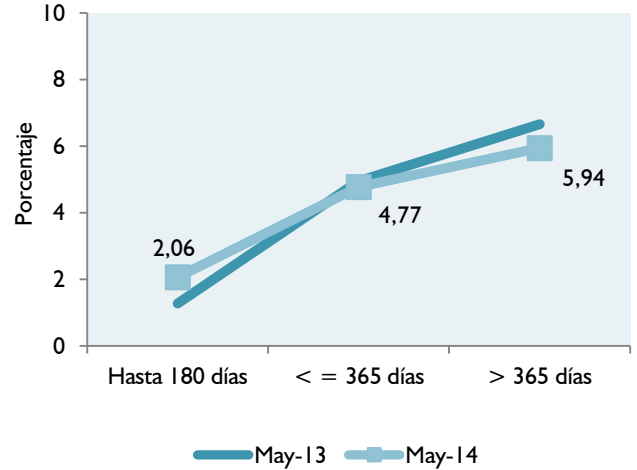
Gráfico N° 5 Tasa de Interés Pasiva en ME Promedio Ponderado



Fuente: Superintendencia de Bancos

En términos interanuales, la curva de rendimiento de los CDA en ME presenta nivel superior para el plazo de hasta 180 días, en cambio niveles inferiores para los plazos menores e iguales a 365 días y mayores a 365 días. Estos nuevos valores representan en promedio simple una tasa de 4,26%, similar a la observada en igual periodo del año anterior.

Gráfico N° 6 Curva de Rendimiento de CDA en ME



Fuente: Superintendencia de Bancos

Principales Indicadores del Sistema Bancario Nacional

El índice de Eficiencia del Sistema Bancario (Gastos Administrativos/Margen Operativo) en el mes de análisis fue de 52,68%, en tanto que en el mes de mayo del año 2013 registro un nivel superior de 53,40%.

Con respecto a la Calidad de la Cartera del Sistema Bancario consolidado, el indicador de morosidad (Cartera Vencida / Cartera Vigente + Cartera Vencida) fue de 2,41% a mayo de 2014. Este nivel representa un leve retroceso de 0,01 puntos porcentuales respecto a mayo de 2013. Por su parte, el nivel de morosidad medido por este indicador para el BNF fue de 2,22% presentando así un alza interanual de 1,43 punto porcentual, superior al 1,45% registrado a fines de mayo de 2013.

Nueva Metodología para el Cálculo de la Intermediación Financiera

El nuevo método de cálculo del margen financiero se basa en la aplicación de la tasa de interés sobre los saldos de los créditos, a diferencia del método anterior, que se basaba en los movimientos o flujos de los clientes, haciendo

que la ganancia de las intermediarias se note sobrevalorada y no se ajuste a la realidad.

Debido a la metodología de cálculo, que consiste en ponderar las tasas de las distintas modalidades de préstamos respecto a los flujos registrados en cada una de ellas, el mayor volumen de operaciones de los rubros que cuentan con altas tasas influye significativamente en el promedio ponderado global, esta fue una de las principales razones para implementar la nueva metodología.

Tasa de Interés Efectiva de las Empresas Financieras

Tasa de Interés Activa en Moneda Nacional

En mayo de 2014, la tasa de interés activa en MN de las empresas financieras fue de **28,05%** (No incluye Tarjetas de Crédito). Este valor representó un nivel inferior comparado con la tasa del mes de abril de 2014.

Tabla N° 5 Tasa de Interés Activa en MN

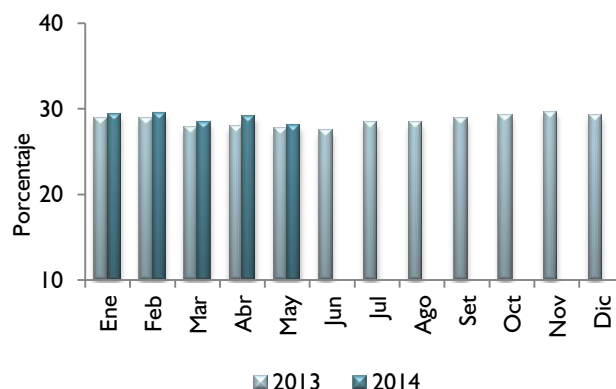
	Comerciales	Desarrollo	Consumo	Vivienda	Tarjetas de Crédito	Promedio Ponderado
may-13	28,21	19,24	26,88	15,37	48,51	31,81
abr-14	28,39	16,38	30,69	s/m	51,70	35,43
may-14	27,76	16,69	29,08	14,31	51,08	33,83
Var. Mensual	-0,6	0,3	-1,6	-	-0,6	-1,6
Var. Anual	-0,5	-2,5	2,2	-1,1	2,6	2,0

Fuente: Superintendencia de Bancos

Las tasas que componen el rubro tuvieron movimientos mayormente a la baja. Así, disminuyeron las tasas para Préstamos de Comerciales (0,6 p.p.), Préstamos de Consumo (1,6 p.p.) y Tarjetas de Crédito (0,6 p.p.). En cambio, aumentó la tasa para Préstamos de Desarrollo (0,3 p.p.). Se registró operaciones de Préstamos Personales para la Vivienda a una tasa de 14,31%. La tasa para Tarjetas de Crédito, que

constituye la de mayor costo en las modalidades de financiación financiera y que ha sido la más rígida, se ubica en 51,08%. La tasa de interés activa en MN de las empresas financieras, registró un nivel superior en 2,0 p.p. en relación al del año anterior.

Gráfico N° 7 Tasa de Interés Activa en MN Promedio Ponderado



Fuente: Superintendencia de Bancos

Tasa de Interés Pasiva en Moneda Nacional

La tasa de interés para las captaciones en MN de las empresas financieras alcanzó un nivel de **3,20%**, valor levemente superior al de abril de 2014.

En comparación al mes anterior registraron incremento las tasas para Depósitos a Plazo en 1,1 p.p. y Certificados de Depósitos de Ahorro en 0,2 p.p. En tanto, la tasa para Depósitos a la Vista no tuvo variación, además, no hubo movimiento de Títulos Valores Emitidos.

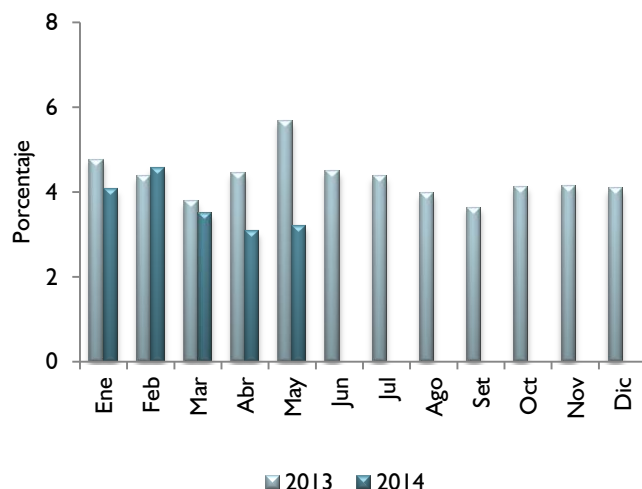
Tabla N° 6 Tasa de Interés Pasiva MN

	Vista	Plazo	Títulos	CDA	Promedio Ponderado
may-13	0,48	13,21	s/m	12,11	5,66
abr-14	0,55	9,70	s/m	11,35	3,07
may-14	0,52	10,77	s/m	11,51	3,20
Var. Mensual	0,0	1,1	-	0,2	0,1
Var. Anual	0,0	-2,4	-	-0,6	-2,5

Fuente: Superintendencia de Bancos

En término interanual la tasa promedio mencionada tuvo un valor inferior en 2,5 p.p., los niveles registrados por esta tasa, así como su tendencia pueden valorarse en el gráfico a continuación.

Gráfico N° 8 Tasa de Interés Pasiva en MN Promedio Ponderado



Fuente: Superintendencia de Bancos

Tasa de Interés Activa en Moneda Extranjera

La tasa de interés activa para las operaciones en ME de las empresas financieras fue de **13,60%**, nivel levemente inferior al de abril de 2014. En comparación al mes precedente, la tasa para Préstamos Comerciales, se redujo en 0,8 p.p. en cambio, tuvo incremento la tasa para préstamos de Consumo en 0,6 p.p. En tanto, no registró movimiento Préstamos de Desarrollo, en este periodo en estudio.

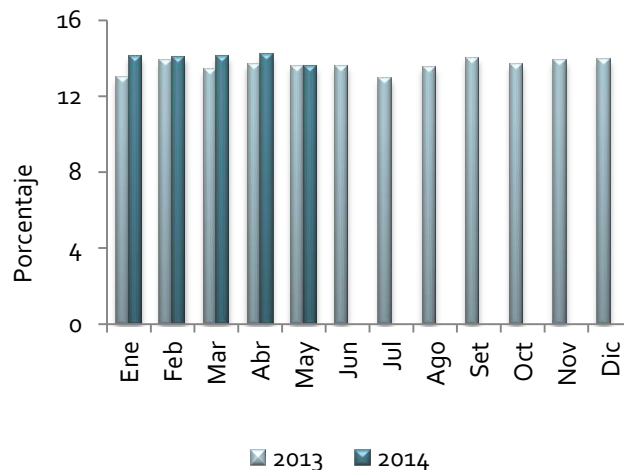
Tabla N° 7 Tasa de Interés Activa en ME

	Comerciales	Desarrollo	Consumo	Promedio Ponderado
may-13	13,72	s/m	13,09	13,61
abr-14	14,37	s/m	12,98	14,20
abr-14	13,61	s/m	13,57	13,60
Var. Mensual	-0,8	-	0,6	-0,6
Var. Anual	-0,1	-	0,5	0,0

Fuente: Superintendencia de Bancos

Interanualmente, esta tasa obtuvo un nivel similar con respecto al año anterior, su comportamiento se puede apreciar en el siguiente gráfico.

Gráfico N° 9 Tasa de Interés Activa en ME Promedio Ponderado



Fuente: Superintendencia de Bancos

Tasa de Interés Pasiva en Moneda Extranjera

La tasa de interés pasiva para operaciones de captación en ME de las financieras se situó en **0,72%** en mayo de 2014, nivel ligeramente superior al del mes anterior. Las diferentes tasas que componen el rubro no tuvieron variaciones. En este periodo no hubo operación de Títulos Valores Emitidos.

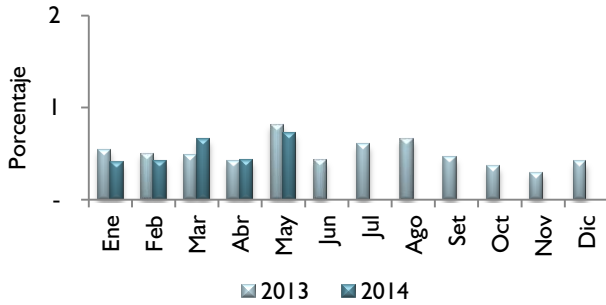
Tabla N° 8 Tasa de Interés Pasiva en ME

	Vista	Plazo	Títulos	CDA	Promedio Ponderado
may-13	0,14	s/m	s/m	7,55	0,81
abr-14	0,18	6,00	s/m	5,35	0,43
abr-14	0,19	6,00	s/m	5,32	0,72
Var. Mensual	0,0	0,0	-	0,0	0,3
Var. Anual	0,1	-	-	-2,2	-0,1

Fuente: Superintendencia de Bancos

En el mes de mayo de 2014, la tasa pasiva en ME de las empresas financieras fue ligeramente inferior en 0,1 p.p. con relación a igual período del año anterior.

Gráfico N° 10 Tasa de Interés Pasiva en ME Promedio Ponderado



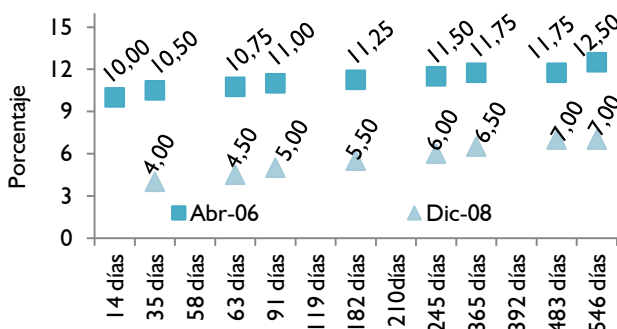
Fuente: Superintendencia de Bancos

Tasas de Interés de Política Monetaria

Banco Central del Paraguay

En el 2006, la estrategia monetaria adoptada por el BCP consistió en elevar las tasas de interés de los Instrumentos de Regulación Monetaria (IRM) en todos sus plazos y en especial en los títulos de menor duración. A partir de abril de 2007, las colocaciones se realizaron a tasas referenciales, modalidad utilizada hasta julio de 2008 cuando se decide utilizar un esquema de tasas licitadas, donde los propios bancos fijaban las tasas. Esta política se estuvo implementando hasta noviembre del 2008, cuando se decidió reducir las tasas de interés de los IRM en un punto porcentual para todos los plazos, buscando disminuir el estímulo de los bancos de colocar su liquidez en estos instrumentos. Desde enero de 2009, las colocaciones se realizan utilizando nuevamente tasas licitadas, lo que dio lugar a reducciones significativas en las tasas adjudicadas.

Gráfico N° 11 Tasa de Rendimientos de los IRM

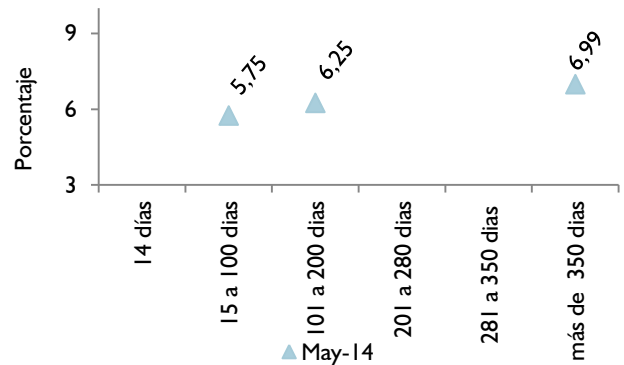


Fuente: Gerencia de Mercados

En la actualidad, el BCP se halla en el proceso de converger en el mediano plazo a un esquema de metas de inflación. La superación de varios obstáculos, sumado a los actuales avances, permitirían al banco central conducir una política monetaria más independiente, creíble y capaz de priorizar el objetivo de inflación por sobre cualquier otro.

En el mes de mayo de 2014 el Comité de Operaciones de Mercado Abierto (CEOMA) decidió de forma unánime, mantener la tasa de interés de política monetaria en 6,75%, la cual fue establecida en el mes de febrero de 2014, El CEOMA observa que los recientes incrementos significativos de precios continúan concentrados en unos pocos bienes y servicios de la canasta. En efecto, consideran que el mantenimiento de las condiciones monetarias es la mejor estrategia a seguir en la coyuntura actual. Además, se colocaron instrumentos en plazos de 15 a 100 días a la tasa promedio de 6,02%, de 101 a 200 días a la tasa promedio de 6,25% y de más de 350 días a la tasa promedio de 6,99%

Gráfico N° 12 Tasa de Rendimientos de los IRM



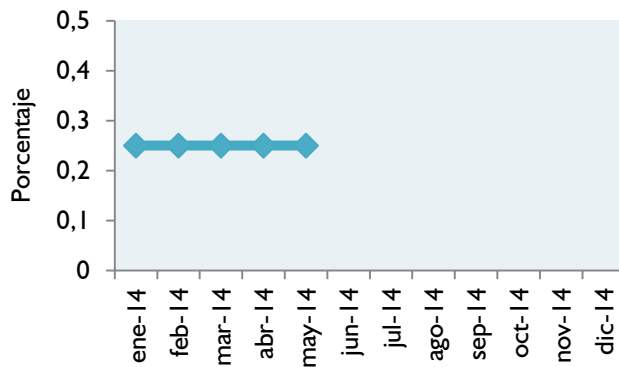
Fuente: Gerencia de Mercados

Reserva Federal

A fines de 2008, la Reserva Federal de los EUA, redujo su tasa de referencia a 0,25%, nivel mínimo record. En mayo de 2014, el Comité de Mercado Abierto de la Reserva Federal mantuvo la tasa de interés en el mismo nivel en que permanece desde hace más de cinco años (desde

diciembre de 2008), El banco central decidió recortar de nuevo el programa de estímulo monetaria en USD. 10 mil millones mensuales y dejarlo en USD. 35 mil millones mensuales.

Gráfico N° 13 Tasa Referencial Fed (EEUU)

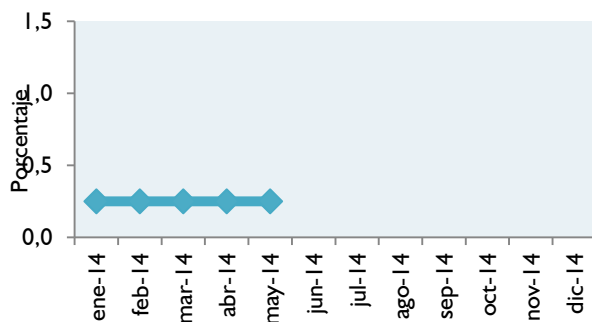


Fuente: Reuters

Banco Central Europeo

El Consejo de Gobierno del Banco Central Europeo (BCE), ha decidido mantener los tipos de interés del euro a un mínimo histórico del 0,25%, debido a que las expectativas de inflación continuarán en línea con lo esperado y que las previsiones de inflación siguen firmemente ancladas. Indico que espera un periodo muy prolongado de baja inflación, seguida por un movimiento gradual al alza.

Gráfico N° 14 Tasa de Interés de Política Monetaria Zona Euro

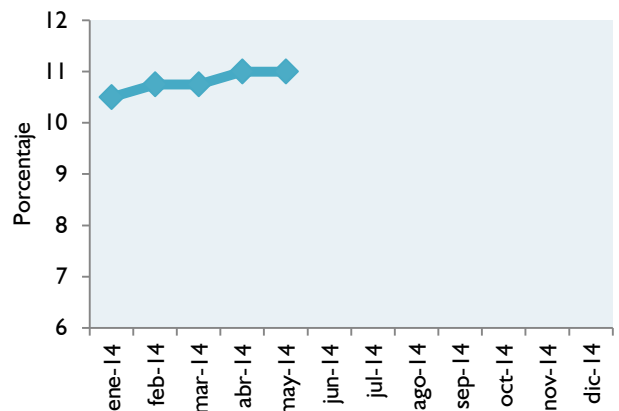


Fuente: Reuters

Banco Central de Brasil

El Comité de Política Monetaria (COPOM) del Banco Central de Brasil, mantuvo la tasa de interés referencial en el mes de mayo de 2014, en 11,00%. Una decisión que se da en un escenario donde se está enfrentando una inflación en alza, además de un ritmo lento en el crecimiento del PIB.

Gráfico N° 15 Tasa Selic (Brasil)



Fuente: Reuters

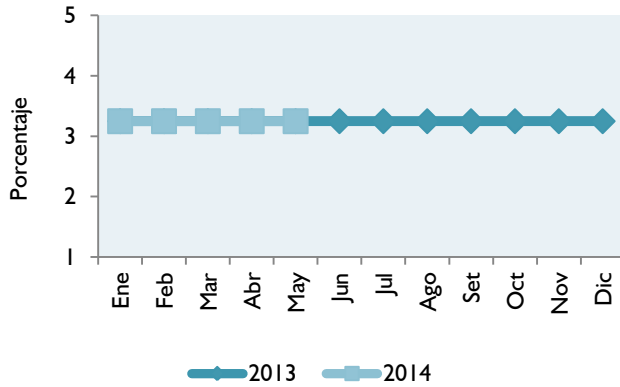
Tasas de Interés Internacionales

PRIME y LIBOR

A fines de mayo de 2014, los niveles de las principales tasas de interés del mercado internacional tuvieron comportamientos similares permaneciendo ambas estables, respecto a sus niveles del mes precedente.

En el corriente mes, la PRIME, tasa aplicada a los créditos a grandes empresas por los mayores bancos comerciales de Estados Unidos, se mantuvo en 3,25%, valor en que permanece desde principios del 2009.

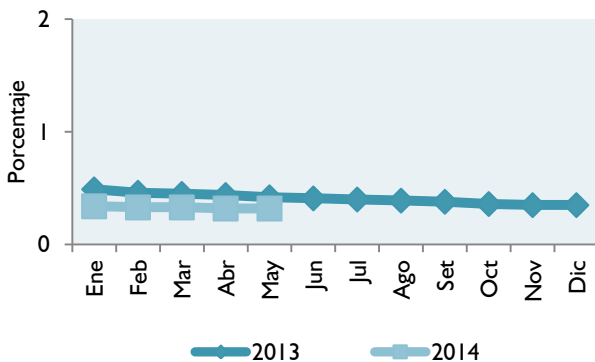
Gráfico N° 16 Prime (Seis meses)



Fuente: Reuters

Por su parte, en el mes de mayo de 2014, la LIBOR₃ se redujo ligeramente, registrando un nivel de 0,32%, inferior al valor registrado interanualmente.

Gráfico N° 17 Libor (Seis meses)

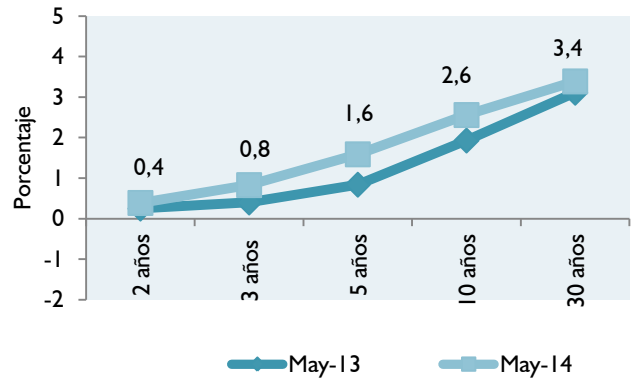


Fuente: Reuters

Bonos del Tesoro de Estados Unidos

La curva de rendimiento de los bonos del tesoro de los Estados Unidos presenta en mayo de 2014 una pendiente positiva. Las tasas para los bonos en los plazos (2, 3, 5, 10 y 30 años), registraron incrementos, respecto a los niveles observados en mayo de 2013. Estos nuevos niveles representan en promedio simple una tasa de 1,8%, superior a la observada en igual período del año anterior.

Gráfico N° 18 Rendimiento de Bonos del Tesoro de los Estados Unidos

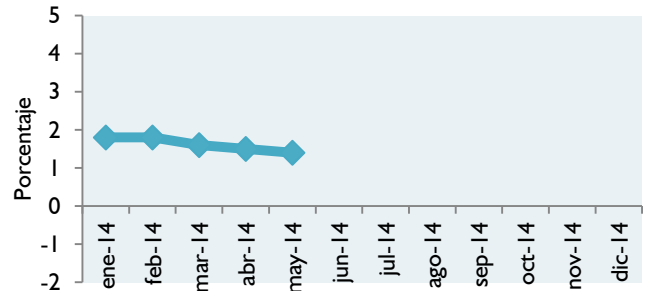


Fuente: Reuters

Bonos del Tesoro de Alemania

El rendimiento de los bonos del Tesoro de Alemania a 10 años de plazo, registró un nivel de 1,4%, similar al observado en mayo de 2013.

Gráfico N° 19 Rendimiento de Bonos del Tesoro de Alemania (10 años)



Fuente: Reuters

³ London Interbank Offered Rate: Tasa de Interés Interbancaria de Londres.

Apéndice

Tasas de Interés bancaria en el Paraguay

Volatilidad de las tasas bancarias*

El conocimiento de la dinámica estadística de la tasa de interés es una herramienta útil no sólo para la valuación de los instrumentos financieros, sino también para las expectativas y tendencias de decisiones intertemporales de consumo, ahorro e inversión de los principales agentes económicos. Por ende, este informe mensual incorpora un análisis de las variaciones de la volatilidad anual (mayo 2013 a mayo 2014) en base al comportamiento pasado de corto plazo en el sistema financiero.

Tasas Bancarias en Moneda Local

En el periodo considerado, las tasas activas en moneda local expresadas por los créditos bancarios destinados a tarjetas de créditos y sobregiros representaron los porcentajes más elevados en contraste con las tasas para préstamos de desarrollo, vivienda y comerciales, las cuales se ubicaron en promedio en niveles de 11,12%; 12,60% y 16,38% respectivamente. La tasa de interés promedio aplicada en tarjetas de crédito fue del 50,13% con un máximo de 50,53%. Observando la última columna de la Tabla I y considerando la varianza como medición de volatilidad, se observa que las más riesgosas son las operativas para consumo, seguidas por las comerciales y desarrollo, por presentar mayores valores de dispersión respecto al promedio. Con relación a las tasas pasivas, en el mencionado periodo la tasa pagada por Certificados de Depósitos de Ahorro representó el porcentaje más elevado. Asimismo, los valores de la varianza muestran que las tasas para Depósitos de Ahorro a Plazo son los más volátiles, en el período analizado.

Tabla I
Estadísticas básicas de tasas bancarias en Moneda Local
Mayo 2013 a mayo 2014
En Porcentajes

Tasa de interés bancaria	Mínimo	Máximo	Promedio	Varianza
Préstamos Comerciales	14,41	18,63	16,38	1,185
Préstamos Desarrollo	10,19	12,82	11,12	0,477
Personales – Consumo	23,95	31,22	27,06	7,809
Personales – Vivienda	11,42	13,13	12,60	0,192
Sobregiros	38,69	44,59	41,63	3,656
Tarjetas de Crédito	49,03	50,53	50,13	0,206
Depósitos a la Vista	0,77	0,86	0,81	0,001
Depósitos a Plazo	4,89	10,79	7,66	3,370
CDA	10,45	11,49	10,98	0,106

*Se observa un elevado grado de volatilidad principalmente en los Préstamos para la Vivienda, debido a que en determinados momentos, los créditos provienen de fondos de la AFD con bajas tasas y en otros de fondos propios con tasas más elevadas.

Tasas Bancarias en Moneda Extranjera

El comportamiento de las tasas activas en moneda extranjera sigue un comportamiento similar de riesgos y estructura que las de moneda local. En el periodo considerado, las tasas activas expresadas por los créditos bancarios a sobregiros y de vivienda presentaron los porcentajes más elevados en comparación con las tasas para préstamos comerciales, desarrollo y consumo, las cuales se ubicaron en un promedio de 8,14%, 8,63 y 9,42%, respectivamente. La varianza en la última columna de la Tabla 2 describe como las más volátiles a las tasas destinadas a préstamos de consumo y para la vivienda.

Tabla 2
Estadísticas básicas de Tasas Activas bancarias en Moneda Extranjera
Mayo 2013 a mayo 2014
En Porcentajes

Tasa de interés bancaria	Mínimo	Máximo	Promedio	Varianza
Préstamos Comerciales	7,79	8,60	8,14	0,074
Préstamos Desarrollo	8,01	9,05	8,63	0,109
Personales Consumo	8,65	10,07	9,42	0,164
Personales Vivienda	7,49	12,61	9,58	3,730
Sobregiros M/E	13,43	14,81	13,99	0,149

Volatilidad Interanual

Definiendo a la volatilidad como el resultado de la varianza interanual de la tasa de interés, los valores promedios, mínimos y máximos se ilustran en la Tabla 3. El cuadro resumen de volatilidad ilustra a simple vista, todas las aseveraciones que fueran mencionadas anteriormente. De hecho, las operativas de préstamos para la Consumo, Vivienda y Comerciales figuran entre las de mayor promedio de volatilidad. Es interesante destacar que si bien las tasas para las tarjetas de créditos son elevadas, las mismas tienen un nivel bajo de volatilidad.

Tabla 3
Volatilidad de Tasas Activas bancarias
Mayo 2013 a mayo 2014

Tasa de interés bancaria	Mínimo	Máximo	Promedio
Préstamos Comerciales	0,472	1,398	1,010
Préstamos Desarrollo	0,229	0,441	0,334
Personales Consumo	1,132	8,120	4,855
Personales Vivienda	0,178	6,058	1,346
Sobregiros	1,085	3,375	2,497
Tarjetas de Crédito	0,190	0,460	0,293
Depósitos a la Vista	0,001	0,003	0,002
Depósitos a Plazo	3,110	5,400	4,168
C D A	0,097	0,541	0,355

La Tabla 4 muestra los valores negativos de los mínimos y leves máximos en las variaciones interanuales por cada estrato de créditos.

El orden de las varianzas (última columna) muestra que la variación interanual más volátil corresponde a la de consumo, entre las operaciones activas, y nuevamente las de tarjetas de créditos permanecen con baja volatilidad interanual. Por el lado de las tasas pasivas, los depósitos a plazo figuran entre los más volátiles.

Tabla 4
Variaciones interanuales de Tasas Bancarias en Moneda local
Mayo 2013 a mayo 2014

Tasa de interés bancaria	Mínimo	Máximo	Promedio
Préstamos Comerciales	-0,170	0,070	-0,034
Personales Desarrollo	-0,093	0,089	-0,010
Personales Consumo	-0,180	0,331	0,036
Préstamos Vivienda	-0,193	0,684	0,008
Sobregiros	-0,112	0,055	-0,040
Tarjetas de Crédito	0,010	0,042	0,023
Depósitos a la Vista	-0,037	0,166	0,072
Depósitos a Plazo	-0,814	0,729	0,099
C D A	-0,183	-0,051	-0,120

Cuadro N° I
Tasas de interés bancarias
En porcentajes anuales - Ponderación sobre saldos
Mayo de 2014 - Cifras sujetas a revisión

Tasas activas Moneda Nacional	Nominales			Efectivas Promedio	Monto I/ Millones de Gs.
	Mínima	Máxima	Promedio		
Préstamos					
Comerciales	2,15	44,05	14,55	15,72	12.748.843
De Desarrollo	7,33	26,07	10,00	10,19	3.227.471
Personales de Consumo	4,64	47,99	26,01	29,69	3.913.074
Personales para la Vivienda	8,84	25,18	12,11	12,85	1.118.570
Otros	7,39	18,52	10,58	11,00	34.812
PROMEDIO PONDERADO	3,77	40,98	15,84	17,31	21.042.771
Sobregiros	7,00	45,00	36,91	44,19	505.939
Tarjetas de Crédito	15,00	45,00	41,51	50,21	2.371.721
PROMEDIO PONDERADO GLOBAL	4,95	41,47	18,83	21,14	23.920.431

Tasas activas Moneda Extranjera	Nominales			Efectivas Promedio	Monto Millones de Gs.
	Mínima	Máxima	Promedio		
Préstamos					
Comerciales	3,16	15,43	7,68	7,88	14.523.306
De Desarrollo	4,36	13,79	8,38	8,48	5.313.152
Personales de Consumo	1,73	15,38	9,57	9,79	307.681
Personales para la Vivienda	8,31	8,48	8,38	8,39	250.534
Otros	5,11	5,11	5,11	5,30	27.108
PROMEDIO PONDERADO	3,52	14,90	7,89	8,07	20.421.781
Sobregiros M/E	5,55	15,06	13,16	14,02	231.542
PROMEDIO PONDERADO GLOBAL	3,54	14,91	7,95	8,14	20.653.323

Tasas pasivas Moneda Nacional	Nominales			Efectivas Promedio	Monto Millones de Gs.
	Mínima	Máxima	Promedio		
Depósitos a la Vista	0,01	5,25	0,84	0,84	9.108.292
Depósitos a Plazo	6,24	9,66	6,68	6,69	275.210
<= 90 días	3,30	5,00	3,99	3,99	5.506
<= 180 días	3,30	3,30	3,30	3,34	50.499
<= 365 días	3,90	6,51	6,45	6,65	200
> 365 días	7,00	11,25	7,53	7,53	219.006
Títulos Valores Emitidos	s/m	s/m	s/m	s/m	50.010
<= 365 días	s/m	s/m	s/m	s/m	10
> 365 días	s/m	s/m	s/m	s/m	50.000
Certificados de Depósitos de Ahorro	1,94	12,26	10,13	10,45	12.069.597
CDA hasta 180 días	1,50	6,50	4,60	4,67	297.231
C.D.A. <= 365 días	1,00	10,55	7,94	8,18	567.539
CDA > 365 días	2,00	12,50	10,39	10,72	11.204.827
Otros Depósitos	s/m	s/m	s/m	s/m	87.331
PROMEDIO PONDERADO	1,17	9,19	6,10	6,28	21.590.441

Tasas pasivas Moneda Extranjera	Nominales			Efectivas	Monto Millones de Gs.
	Mínima	Máxima	Promedio		
Depósitos a la Vista	0,01	3,00	0,26	0,26	7.790.443
Depósitos a Plazo	2,81	3,16	3,04	3,04	120.704
<= 90 días	0,30	1,00	0,92	0,92	23.105
<= 180 días	0,70	2,30	1,23	1,23	8.216
<= 365 días	0,60	1,00	0,91	0,91	30.667
> 365 días	5,25	5,25	5,25	5,25	58.717
Certificados de Depósitos de Ahorro	0,18	8,43	5,56	5,63	10.313.474
CDA hasta 180 días	0,15	3,00	2,04	2,06	471.969
CDA <= 365 días	0,05	6,50	4,72	4,77	1.202.397
CDA > 365 días	0,20	9,00	5,87	5,94	8.639.108
Otros Depósitos	0,00	0,00	0,00	0,00	111.771
PROMEDIO PONDERADO	0,12	6,04	3,26	3,29	18.336.393

Fuente: Datos proveídos por la Superintendencia de Bancos.

Cuadro N° 2

Tasas de interés efectivas bancarias

Promedio mensuales en porcentajes anuales - Ponderación sobre saldos

Mayo de 2014 - Cifras sujetas a revisión

Tasas Activas													
Moneda Nacional													
	may-13	jun-13	jul-13	ago-13	sep-13	oct-13	nov-13	dic-13	ene-14	feb-14	mar-14	abr-14	may-14
- Préstamos Comerciales	17,16	16,04	16,58	16,63	14,98	16,26	16,56	14,41	18,63	17,70	16,43	15,85	15,72
- Préstamos de Desarrollo	10,77	11,36	11,75	11,59	11,45	11,11	10,98	10,72	10,51	12,82	10,87	10,45	10,19
- Personales de Consumo	24,35	23,95	24,86	24,48	25,50	24,07	25,55	30,34	29,34	28,14	30,25	31,22	29,69
- Personales para la Vivienda	13,13	12,88	12,62	12,44	12,23	12,51	12,69	13,02	11,42	12,96	12,56	12,49	12,85
- Otros ^{1/}	12,63	12,24	12,22	11,82	12,12	11,52	10,37	10,09	9,88	11,64	9,62	10,72	11,00
PROMEDIO PONDERADO	17,64	17,07	17,58	17,55	17,71	17,35	17,95	16,54	18,84	18,51	17,88	17,72	17,31
- Sobregiros	42,58	41,99	42,93	40,26	40,06	39,82	39,92	38,69	41,06	41,06	44,59	44,08	44,19
- Tarjetas de Crédito	49,03	49,71	49,87	49,72	50,47	50,44	50,36	50,46	50,51	50,46	49,90	50,53	50,21
PROMEDIO PONDERADO 2/	21,55	21,36	21,91	21,73	22,72	21,22	21,66	20,15	22,38	22,12	21,58	21,45	21,14

Tasas Pasivas													
Moneda Nacional													
	may-13	jun-13	jul-13	ago-13	sep-13	oct-13	nov-13	dic-13	ene-14	feb-14	mar-14	abr-14	may-14
- Depósitos a la Vista	0,82	0,85	0,77	0,78	0,80	0,80	0,79	0,77	0,79	0,81	0,82	0,86	0,84
- Depósitos a Plazo	9,78	8,27	9,13	8,94	7,48	7,87	10,79	8,77	4,89	5,54	5,69	5,73	6,69
- Títulos Valores Emitidos	s/m	s/m	s/m	s/m	s/m	s/m	s/m	s/m	s/m	s/m	s/m	s/m	s/m
- C D A	11,23	11,16	11,27	11,12	10,84	10,91	11,31	11,49	10,62	10,60	11,07	10,65	10,45
PROMEDIO PONDERADO	6,53	6,44	6,64	6,54	6,05	6,50	6,91	6,88	6,28	6,05	6,28	6,24	6,28
Spread de Tasas Bancarias MN	15,02	14,92	15,27	15,19	16,67	14,72	14,75	13,27	16,09	16,07	15,30	15,21	14,86
Spread de Tasas MN sin TC y sobregiros	11,11	10,63	10,94	11,01	11,66	10,85	11,04	9,66	12,55	12,46	11,60	11,48	11,03

Tasas Activas													
Moneda Extranjera													
	may-13	jun-13	jul-13	ago-13	sep-13	oct-13	nov-13	dic-13	ene-14	feb-14	mar-14	abr-14	may-14
- Préstamos Comerciales	7,79	7,91	8,59	8,12	8,60	7,86	8,14	8,48	8,12	7,97	8,20	8,16	7,88
- Préstamos de Desarrollo	8,73	8,46	9,05	8,89	8,91	8,92	8,65	8,83	8,81	8,03	8,01	8,47	8,48
- Personales de Consumo	9,22	9,40	9,41	9,67	9,56	9,64	9,40	8,65	8,79	9,08	9,77	10,07	9,79
- Personales para la Vivienda	12,37	10,71	12,61	7,75	11,90	s/m	10,66	8,54	8,29	7,49	7,94	8,27	8,39
- Otros ^{1/}	8,09	9,66	8,75	9,15	8,28	5,99	8,77	8,41	8,87	5,10	9,89	7,30	5,30
PROMEDIO PONDERADO	8,20	8,25	8,82	8,53	8,84	8,24	8,48	8,48	8,32	7,96	8,18	8,28	8,07
- Sobregiros	14,35	13,43	13,79	13,76	13,60	13,54	13,99	14,81	14,32	14,00	14,33	13,94	14,02
PROMEDIO PONDERADO GLOBAL	8,28	8,45	8,89	8,60	8,89	8,30	8,54	8,54	8,38	8,03	8,26	8,35	8,14

Tasas Pasivas													
Moneda Extranjera													
	may-13	jun-13	jul-13	ago-13	sep-13	oct-13	nov-13	dic-13	ene-14	feb-14	mar-14	abr-14	may-14
- Depósitos a la Vista	0,22	0,23	0,23	0,23	0,24	0,25	0,23	0,21	0,21	0,30	0,30	0,29	0,26
- Depósitos a Plazo	4,47	5,30	3,60	4,72	3,60	3,39	3,86	4,04	2,42	2,07	1,09	1,36	3,04
- C D A	5,98	6,40	5,94	6,18	5,88	6,16	5,41	5,39	6,25	5,86	5,36	5,50	5,63
PROMEDIO PONDERADO	3,06	3,30	3,15	3,27	2,81	3,17	2,92	3,03	3,37	3,28	3,07	3,06	3,29
Spread de Tasas Bancarias ME	5,22	5,15	5,74	5,33	6,09	5,13	5,62	5,52	5,01	4,74	5,20	5,28	4,84

Tasas internacionales													
	may-13	jun-13	jul-13	ago-13	sep-13	oct-13	nov-13	dic-13	ene-14	feb-14	mar-14	abr-14	may-14
- LIBOR (a 6 meses en dólares)	0,41	0,41	0,40	0,39	0,37	0,35	0,35	0,35	0,34	0,33	0,33	0,32	0,32
- Prime (a 6 meses en dólares)	3,25	3,25	3,25	3,25	3,25	3,25	3,25	3,25	3,25	3,25	3,25	3,25	3,25
- Selic	8,00	8,00	8,50	9,00	9,00	9,50	10,00	10,00	10,50	10,75	10,75	11,00	11,00
- Fed	0,25	0,25	0,25	0,25	0,25	0,25	0,25	0,25	0,25	0,25	0,25	0,25	0,25

Fuente: Datos proveídos por la Superintendencia de Bancos.

^{1/} Préstamos al Personal, Préstamos Varios y Adelantos por Cuenta de Importadores

Cuadro N° 3
Tasas de interés de empresas financieras
En porcentajes anuales
Mayo de 2014 - Cifras sujetas a revisión

Tasas activas Moneda Nacional	Nominales			Efectivas	Monto Millones de Gs.
	Mínima	Máxima	Promedio ponderado	Promedio ponderado	
Préstamos					
Comerciales	9,14	48,57	24,90	27,76	274.739
De Desarrollo	13,37	18,90	16,52	16,69	6.458
Personales de Consumo	9,45	44,46	25,45	29,08	153.304
Personal - Vivienda	13,45	13,45	13,45	14,31	110,38
PROMEDIO PONDERADO	9,31	46,67	24,96	28,05	434.612
Tarjetas de Crédito	20,00	46,70	41,97	51,08	145.699
PROMEDIO PONDERADO GLOBAL	11,99	46,68	29,23	33,83	580.311

Tasas activas Moneda Extranjera	Nominales			Efectivas	Monto Millones de
	Mínima	Máxima	Promedio	Promedio	
Préstamos					
Comerciales	8,62	16,05	12,98	13,61	125.065
Desarrollo	s/m	s/m	s/m	s/m	s/m
Personales de Consumo	9,42	15,48	13,06	13,57	30.759
Personal - Vivienda	s/m	s/m	s/m	s/m	s/m
PROMEDIO PONDERADO	8,78	15,94	13,00	13,60	155.824

Tasas pasivas Moneda Nacional	Nominales			Efectivas	Monto Millones de
	Mínima	Máxima	Promedio	Promedio	
Depósitos a la Vista	0,10	3,50	0,52	0,52	351.118
Depósitos a Plazo	10,50	11,00	10,64	10,77	4.991
<= 365 días	s/m	s/m	s/m	s/m	s/m
> 365 días	10,50	11,00	10,64	10,77	4.991
Certificados de Depósitos de Ahorro	4,87	14,58	11,08	11,51	108.829
CDA hasta 180 días	4,00	5,00	4,24	4,31	1.500
CDA a más de 180 días	3,00	10,00	6,70	6,85	6.205
CDA a más de 365 días	5,00	15,00	11,45	11,90	101.124
PROMEDIO PONDERADO	1,33	6,17	3,10	3,20	464.939

Tasas pasivas Moneda Extranjera	Nominales			Efectivas	Monto Millones de
	Mínima	Máxima	Promedio	Promedio	
Depósitos a la Vista	0,02	1,00	0,19	0,19	389.504
Depósitos a Plazo	s/m	s/m	s/m	s/m	s/m
<= 90 días	s/m	s/m	s/m	s/m	s/m
<= 180 días	s/m	s/m	s/m	s/m	s/m
<= 365 días	s/m	s/m	s/m	s/m	s/m
> 365 días	s/m	s/m	s/m	s/m	s/m
Títulos Valores Emitidos	s/m	s/m	s/m	s/m	0
<= 90 días	s/m	s/m	s/m	s/m	s/m
<= 180 días	s/m	s/m	s/m	s/m	s/m
Certificados de Depósitos de Ahorro	3,11	7,43	5,23	5,32	45.179
CDA a 180 días	3,50	4,50	4,00	4,05	1.328
CDA <= 365 días	2,00	5,50	5,02	5,09	11.720
CDA a más de 365 días	3,50	8,25	5,36	5,45	32.131
PROMEDIO PONDERADO	0,34	1,67	0,71	0,72	434.683

Fuente : Datos proveídos por la Superintendencia de Bancos.

^v Los montos corresponden a los préstamos desembolsados y las captaciones en el mes.

Cuadro N° 4

Tasas de interés efectivas de empresas financieras

Promedio mensuales en porcentajes anuales

Mayo de 2014 - Cifras sujetas a revisión

Tasas activas Moneda Nacional													
	may-13	jun-13	jul-13	ago-13	sep-13	oct-13	nov-13	dic-13	ene-14	feb-14	mar-14	abr-14	may-14
- Préstamos Comerciales	28,21	28,44	28,76	28,42	28,40	28,89	29,40	28,45	27,94	28,27	27,71	28,39	27,76
- Préstamos de Desarrollo	19,24	19,52	17,32	17,97	18,55	19,68	18,15	19,27	19,22	18,09	17,69	16,38	16,69
- Préstamos de Consumo	26,88	26,04	28,01	28,99	30,23	29,86	30,16	30,90	32,26	32,23	29,69	30,69	29,08
- Personales para la Vivienda	15,37	15,37	26,03	18,90	s/m	11,97	s/m	12,07	14,17	21,10	s/m	s/m	14,31
- Tarjetas de Crédito	48,51	47,38	49,88	49,25	49,18	49,86	50,04	50,05	49,82	49,86	51,63	51,70	51,08

Tasas Pasivas Moneda Nacional													
	may-13	jun-13	jul-13	ago-13	sep-13	oct-13	nov-13	dic-13	ene-14	feb-14	mar-14	abr-14	may-14
- Depósitos a la Vista	0,48	0,43	0,48	0,51	0,50	0,54	0,57	0,53	0,47	0,48	0,52	0,55	0,52
- Depósitos a Plazo	13,21	9,19	12,84	12,18	12,26	12,36	11,71	11,73	11,00	10,89	11,51	9,70	10,77
- Títulos Valores Emitidos	s/m	s/m	s/m	s/m	s/m	s/m	s/m	s/m	s/m	s/m	s/m	s/m	s/m
- C D A	12,11	12,39	12,29	11,39	11,19	11,34	12,11	11,95	11,41	12,02	11,77	11,35	11,51

Tasas Activas Moneda Extranjera													
	may-13	jun-13	jul-13	ago-13	sep-13	oct-13	nov-13	dic-13	ene-14	feb-14	mar-14	abr-14	may-14
- Préstamos Comerciales	13,72	13,76	12,97	13,57	14,24	13,72	13,93	13,90	14,13	14,07	14,37	13,70	13,61
- Préstamos de Desarrollo	s/m	s/m	s/m	s/m	11,00	s/m	s/m	s/m	s/m	s/m	s/m	s/m	s/m
- Personales de Consumo	13,09	14,10	12,34	13,42	14,03	13,59	13,74	14,05	14,17	14,07	12,98	13,68	13,57

Tasas Pasivas Moneda Extranjera													
	may-13	jun-13	jul-13	ago-13	sep-13	oct-13	nov-13	dic-13	ene-14	feb-14	mar-14	abr-14	may-14
- Depósitos a la Vista	0,14	0,17	0,21	0,15	0,25	0,19	0,12	0,15	0,23	0,14	0,25	0,18	0,19
- Depósitos a Plazo	s/m	7,07	6,71	s/m	s/m	s/m	s/m	5,32	5,10	6,50	6,05	6,00	s/m
- Títulos Valores Emitidos	s/m	s/m	s/m	s/m	s/m	s/m	s/m	s/m	s/m	s/m	s/m	s/m	s/m
- C D A	7,55	5,27	6,00	6,10	6,29	5,78	5,64	5,85	6,39	6,00	5,89	5,35	5,32

Fuente : Datos proveídos por la Superintendencia de Bancos.

1/ Incluye Préstamos Personales.

Cuadro N° 5

Tasas nominales de interés del sistema financiero

Promedio mensuales en porcentajes anuales

Tasas Activas: Operaciones de Préstamos

Mayo de 2014 - Cifras sujetas a revisión

	may-13	jun-13	jul-13	ago-13	sep-13	oct-13	nov-13	dic-13	ene-14	feb-14	mar-14	abr-14	may-14
BANCOS PRIVADOS													
- Desarrollo	10,51	11,11	11,51	11,33	11,26	10,91	10,74	10,69	10,54	12,66	10,84	10,27	10,00
- Comercial	15,81	14,81	15,30	15,36	13,88	15,02	15,26	14,60	16,93	16,09	14,99	14,69	14,55
- Interbancario (Call Money)	4,81	4,84	4,86	4,76	4,68	4,60	4,90	s/m	s/m	s/m	s/m	5,85	5,85
- Certificado de Call Interfinanciero													
- Desarrollo ME	8,61	8,34	8,92	8,74	8,78	8,82	8,51	8,45	8,39	7,94	7,98	8,39	8,38
- Comercial ME	7,60	7,74	8,33	7,91	8,36	7,67	7,93	8,18	7,36	7,67	7,91	7,96	7,68
BANCO NACIONAL DE FOMENTO													
- Desarrollo	10,06 - 10,40	9,89 - 11,06	10,04 - 11,77	9,07 - 11,90	10,01 - 12,05	10,01 - 12,03	10,03 - 11,68	10,02 - 10,93	10,08 - 12,26	9,55 - 12,44	10,0 - 11,49	10,03 - 10,6	10,03 - 10,65
- Comercial	13,58 - 14,66	13,30 - 14,00	13,03 - 14,00	12,99 - 14,00	12,31 - 13,6	13,37 - 13,97	13,04 - 14	12,00 - 14	12,37 - 14	12,00 - 14	13,15 - 14	12,54 - 14	12,68 - 14,65
OTRAS INSTITUCIONES													
Sociedades de Ahorro y Préstamo													
Fondo Ganadero	13 - 19	13 - 19	13 - 19	13 - 19	13 - 19	13 - 19	13 - 19	13 - 19	13 - 19	13 - 19	13 - 19	13 - 19	13 - 19
Empresas Financieras	27,84	28,09	28,59	28,45	28,53	28,77	29,25	29,09	29,42	29,38	29,44	30,41	29,23
Caja de Jubilaciones Bancaria	12 - 17	12 - 17	12 - 17	12 - 17	12 - 17	12 - 17	12 - 17	12 - 17	12 - 17	12 - 17	10 - 14	10 - 14	10 - 14
Cooperativas de Ahorro y Crédito	13,5 - 26	12 - 26	12 - 26	12 - 26	12 - 26	11 - 25,5	11 - 25,5	12 - 25,5	12 - 25,5	12 - 25,5	12 - 25,5	12,5 - 26	9,54 - 24
Crédito Agrícola de Habilitación	15,00	15,00	15,00	15,00	15,00	15,00	15,00	15,00	15,00	15,00	15,00	15,00	15,00

Fuente: Superintendencia de Bancos, GONA, Fondo Ganadero, Caja de Jub. de Emp. Bancarios y CAH.

n.d.: no disponible

Cuadro N° 6

Tasas nominales de interés del sistema financiero

Promedio mensuales en porcentajes anuales

Tasas Pasivas: Depósitos y Otras Obligaciones

Mayo de 2014 - Cifras sujetas a revisión

	abr-13	may-13	jun-13	jul-13	ago-13	sep-13	oct-13	nov-13	dic-13	ene-14	feb-14	mar-14	abr-14	may-14
BANCO CENTRAL DEL PARAGUAY														
Letras de Regulación Monetaria *	5,76	5,44	5,58	6,11	5,52	5,88	5,53	5,39	5,90	5,55	6,00	6,82	6,40	6,46
Call Money Pasivo	s/m	s/m	s/m	s/m	s/m	s/m	s/m	s/m	s/m	s/m	s/m	s/m	s/m	s/m
BANCOS														
DEPOSITOS EN MONEDA NACIONAL														
Depósitos a la Vista	0,74	0,82	0,84	0,76	0,77	0,80	0,79	0,78	0,76	0,78	0,80	0,81	0,85	0,84
Depósitos a Plazo Fijo														
<= 90 días	2,84	3,95	4,73	5,04	4,82	4,89	4,44	2,98	2,76	4,41	4,27	3,54	s/m	3,99
<= 180 días	s/m	s/m	s/m	4,44	s/m	s/m	3,15	s/m	3,3	6,73	s/m	3,2	3,28	3,3
<= 365 días	2,03	s/m	3,50	11,00	6,57	9,99	10,00	11,00	6,00	s/m	s/m	s/m	s/m	6,45
> 365 días	10,98	10,58	9,25	9,36	9,35	7,75	8,15	9,22	9,57	6,50	7,38	6,32	6,39	7,53
Certificados de Dep. de Ahorro														
<= 180 días	4,88	4,20	4,76	4,23	4,88	4,51	3,92	4,31	3,92	4,57	5,33	4,94	5,10	4,60
<= 365 días	9,03	8,05	7,36	7,46	7,47	7,22	6,33	6,91	6,47	8,30	8,42	7,59	7,62	7,94
> 365 días	11,94	11,38	11,22	11,34	11,18	10,97	10,96	11,32	11,66	10,61	10,57	11,05	10,56	10,39
Titulos Valores Emitidos														
<= 90 días	s/m	s/m	s/m	s/m	s/m	s/m	s/m	s/m	s/m	s/m	s/m	s/m	s/m	s/m
<= 180 días	s/m	s/m	s/m	s/m	s/m	s/m	s/m	s/m	s/m	s/m	s/m	s/m	s/m	s/m
<= 365 días	s/m	s/m	s/m	s/m	s/m	s/m	s/m	s/m	s/m	s/m	s/m	s/m	s/m	s/m
> 365 días	s/m	s/m	s/m	s/m	s/m	s/m	s/m	s/m	s/m	s/m	s/m	s/m	s/m	s/m
DEPOSITOS EN MONEDA EXTRANJERA														
- Depósitos a la vista	0,22	0,22	0,23	0,23	0,23	0,24	0,25	0,22	0,20	0,20	0,30	0,29	0,29	0,26
- Depósitos a plazo	2,57	4,47	5,27	3,58	4,70	3,60	3,38	3,86	3,97	2,42	2,07	1,09	1,36	3,04
- CDA	5,76	5,90	6,28	5,86	6,08	5,80	6,06	5,36	5,25	6,09	5,78	5,23	5,44	5,56
EMPRESAS FINANCIERAS														
DEPOSITOS EN MONEDA NACIONAL														
- Depósitos a la Vista	0,44	0,48	0,43	0,48	0,51	0,50	0,53	0,57	0,53	0,47	0,48	0,52	0,55	0,52
- Depósitos a Plazo	11,44	13,02	8,98	12,26	11,72	11,82	11,78	11,29	11,34	11,00	10,61	10,99	9,38	10,64
- Titulos Valores Emitidos	s/m	s/m	s/m	s/m	s/m	s/m	s/m	s/m	s/m	s/m	s/m	s/m	s/m	s/m
- CDA	12,16	11,68	11,90	11,88	11,03	10,81	10,96	11,65	11,47	11,03	11,58	11,31	10,91	11,08
EMPRESAS FINANCIERAS														
DEPOSITOS EN MONEDA EXTRANJERA														
- Depósitos a la Vista	0,12	0,14	0,17	0,21	0,15	0,25	0,19	0,12	0,15	0,23	0,14	0,25	0,18	0,19
- Depósitos a Plazo	5,73	s/m	6,90	6,65	s/m	s/m	s/m	s/m	5,25	5,00	6,50	6,05	6,00	s/m
- Titulos Valores Emitidos	s/m	s/m	s/m	s/m	s/m	s/m	s/m	s/m	s/m	s/m	s/m	s/m	s/m	s/m
- CDA	6,13	7,37	5,21	5,90	6,03	6,16	5,70	5,53	5,72	6,25	5,92	5,79	5,25	5,23
COOPERATIVAS DE AHORRO Y CREDITO	1,5 - 14,75	1,5 - 14,75	1,5 - 14,75	1,5 - 14,75	1,5 - 14,75	1,5 - 14,75	1,5 - 14,75	1,5 - 14,75	1,5 - 14,75	1,5 - 14,00	1,5 - 14,00	1,5 - 14,00	1,5 - 14,00	1,5 - 14,00

Fuente: Superintendencia de Bancos y DOMA.

* Rendimiento Promedio Ponderado.