



INFORME DE INFLACIÓN

**JUNIO
2018**

BANCO CENTRAL DEL PARAGUAY

Federación Rusa y Augusto Roa Bastos

www.bcp.gov.py

Asunción - Paraguay



Publicación editada por:

**Estudios Económicos
Departamento de Estadísticas del Sector Real
BANCO CENTRAL DEL PARAGUAY**



Informe de inflación

Referencia: Evolución del Índice de Precios al Consumidor (IPC) correspondiente al mes de junio de 2018.

I. Resultado inflacionario

La inflación del mes de junio del año 2018, medida por la variación del Índice de Precios al Consumidor (IPC), fue del **0,7%**, tasa mayor al **-0,2%** observada en el mismo mes del año anterior. Con este resultado, la inflación acumulada en el año asciende al **1,9%**, por debajo del **2%** verificado en el mismo periodo del año 2017. La inflación interanual, por su parte, fue del **4,4%**, superior al **3,5%** registrada en el mes de mayo del corriente año, y también superior a la tasa del **2,9%** registrada en el mes de junio del año pasado.

Por otro lado, se señala que la inflación núcleo¹ se situó en un nivel inferior al de la inflación total mensual (en **0,5%**). Así, la inflación interanual medida por este indicador, alcanzó una tasa del **2,9%**, por encima del **2,4%** registrada en el mes de mayo del corriente año, pero inferior a la tasa del **3,2%** verificada en el mes de junio del año 2017.

II. Principales aspectos de la inflación

La variación de los precios de consumo correspondiente al mes de junio de 2018, se caracterizó por los incrementos de precios registrados en

Gráfico Nro. 1
Inflación total e inflación núcleo
Interanual

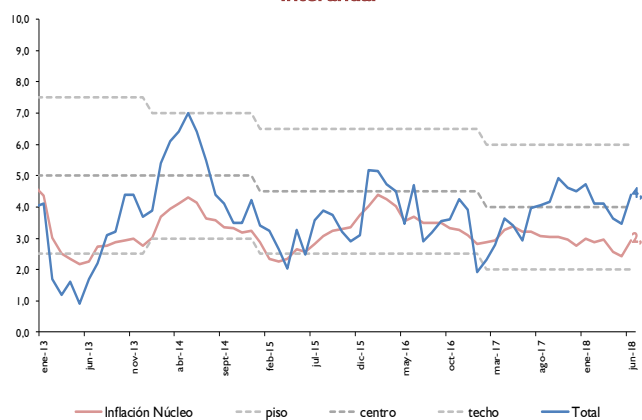
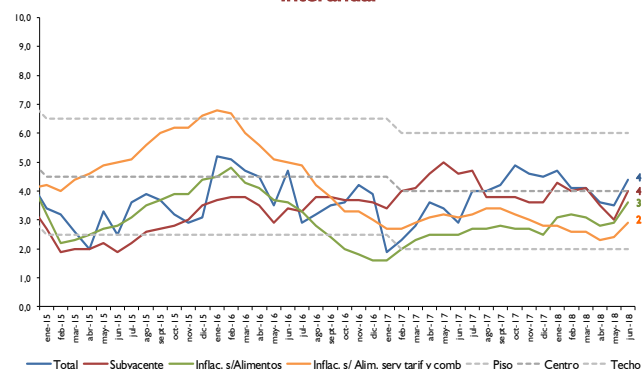


Gráfico Nro. 2
Inflación: total, subyacente, sin alimentos, y sin alimentos, servicios
tarifados y combustibles
Interanual



¹ La inflación núcleo es el promedio simple de los siguientes indicadores de inflación subyacente: inflación núcleo media truncada (suavizada), inflación núcleo media truncada (no suavizada), inflación núcleo por exclusión e inflación núcleo doble ponderación.



los bienes alimenticios, como también por aumentos verificados en los combustibles, en los bienes duraderos y en los servicios.

En Alimentación, se registraron aumentos de precios en los cereales y derivados destacándose las subas en los productos panificados y en la harina de trigo. Esto último, según agentes del sector, es consecuencia de una menor producción de trigo registrada en el año anterior. A nivel regional, informes de la FAO² dan cuenta que el aumento en los precios del trigo se debe en gran parte a una menor perspectiva de producción en Argentina y Brasil, que también podría incidir en una expectativa de mayor demanda del cereal o de la harina por parte de estos países.

Por su parte, los productos lácteos, entre ellos la leche y el queso, observaron incrementos de precios. En opinión de representantes del sector, este comportamiento del precio de los lácteos es estacional, debido a un aumento de la demanda doméstica durante esta época del año y que coincide con una menor producción por la finalización del período estival.

La agrupación Alimentación también observó una disminución de precio en la carne vacuna que, según informaciones de agentes del sector, responde a un aumento de la oferta debido a un incremento en el nivel de faenamiento. No obstante, y como consecuencia del período de bajas temperaturas que generalmente afecta el desarrollo y calidad de las pasturas, se espera una

Tabla Nro. 1
Inflación total

Mes	Tasa de variación (%)					
	Mensual		Acumulada		Interanual	
	2017	2018	2017	2018	2017	2018
Enero	0,6	0,8	0,6	0,8	1,9	4,7
Febrero	0,9	0,3	1,5	1,1	2,3	4,1
Marzo	0,0	0,0	1,5	1,1	2,8	4,1
Abril	0,5	0,0	2,0	1,1	3,6	3,6
Mayo	0,3	0,1	2,2	1,2	3,4	3,5
Junio	-0,2	0,7	2,0	1,9	2,9	4,4
Julio	0,1		2,1		4,0	
Agosto	0,3		2,4		4,0	
Setiembre	0,3		2,7		4,2	
Octubre	0,5		3,2		4,9	
Noviembre	0,7		4,0		4,6	
Diciembre	0,5		4,5		4,5	

Gráfico Nro. 3
Alimentos y Carne
Interanual
2015-2018

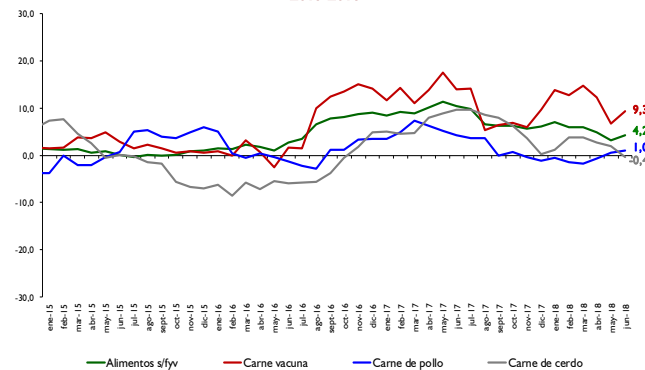
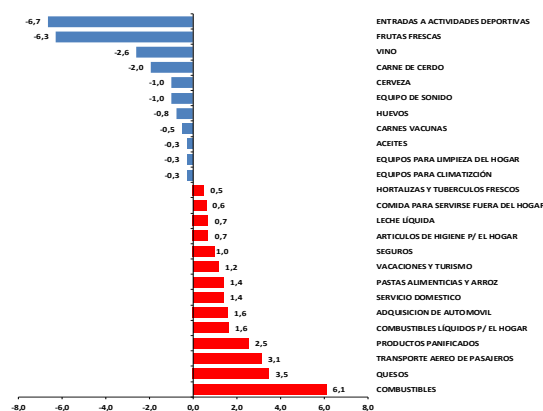


Gráfico Nro. 4
Principales variaciones por subgrupos
Mes de junio de 2018



² Organización de las Naciones Unidas para la Alimentación y la Agricultura (FAO).



limitación en la oferta de ganado en el corto plazo. Adicionalmente, se observaron bajas de precios en algunos sustitutos de la carne vacuna, entre ellos el cerdo.

Con relación a los productos derivados del petróleo, estos presentaron aumentos de precios, destacándose los registrados en el gas de uso doméstico, naftas, y gasoil³, como resultado del incremento de los precios internacionales del crudo. Es importante mencionar, que a partir de junio de 2018 el precio del gasoil deja de ser un precio administrado por el Gobierno, pasando su cotización a ser determinado por el libre juego de la oferta y la demanda.

Adicionalmente, se observó un aumento del precio del pasaje interurbano⁴ explicado por el ajuste del precio del gasoil.

En los servicios sobresalen los incrementos de precios del alquiler de vivienda, servicio de pintor, atención médica, servicios laboratoriales, servicio de alojamiento en hoteles, transporte internacional por carretera, seguros de vehículos, servicios funerarios, entre otros.

Finalmente, los bienes duraderos de origen importado presentaron subas de precios principalmente en autovehículos y equipos informáticos.

Gráfico Nro. 5
Cereales y derivados, harina, y Productos panificados
Interanual
2015-2018

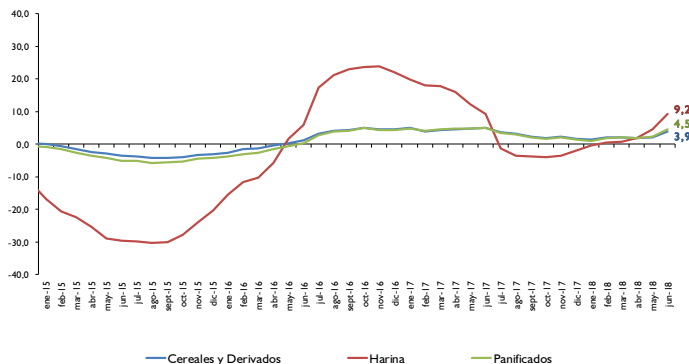


Gráfico Nro. 6
Índice de Precios de alimentos de la FAO
Interanual
2015-2018

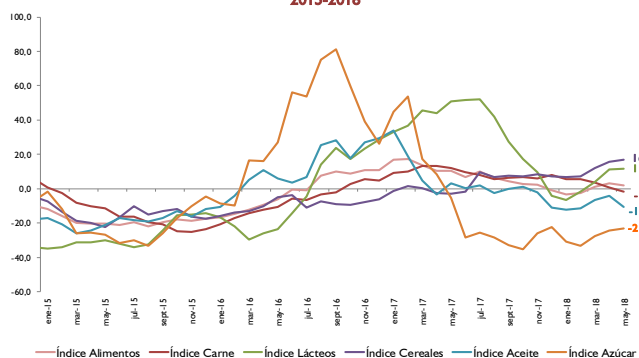
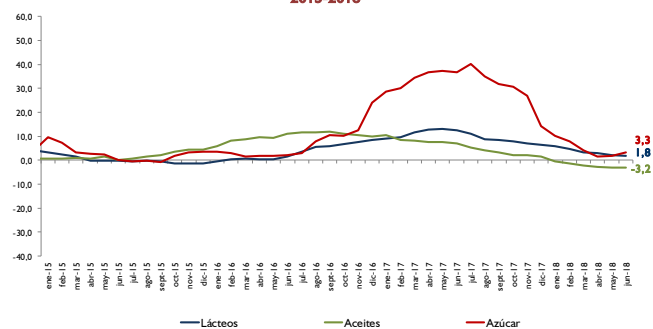


Gráfico Nro. 7
Productos lácteos, azúcar y aceites
Interanual
2015-2018



³ Decreto Presidencial N° 8992.

⁴ Decreto Presidencial N° 9032 Por el cual se establece los reajustes de las tarifas de transporte intermunicipal de pasajeros.



III. Inflación en Bienes, Servicios y Renta

La inflación de los Bienes de la canasta fue del **0,9%**, superior al **-0,3%** observada en el mismo mes del año anterior. Así, la inflación acumulada en el año asciende al **1,7%**, menor al **1,9%** verificado en el mismo periodo del año pasado. Con este resultado, la inflación interanual medida por este indicador asciende al **5,1%**, mayor a la tasa del **3,9%** verificada en el mes anterior, y también superior a la tasa del **2,7%** registrada en el mes de junio del 2017.

En cuanto a la agrupación Servicios y Renta, la inflación mensual se ubicó en **0,3%**, superior al **-0,1%** registrado en el mes de junio del 2017. Con este resultado, la inflación acumulada del año fue del **2,2%**, inferior a la tasa del **2,4%** registrada en el mismo periodo durante el año 2017. Por su parte, la inflación interanual fue del **3,2%**, por encima del **2,9%** observado en el mes anterior, pero inferior a la tasa del **3,3%** verificado en el mes de junio del año pasado.

IV. Inflación Subyacente

La **inflación subyacente**⁵ durante el mes de junio de 2018 fue del **0,8%**, siendo este resultado superior a la tasa observada en la inflación total. A su vez, la **inflación subyacente (XI)**, que además de excluir a las frutas y verduras no incorpora los servicios tarifados y combustibles, presentó una tasa del **0,5%**.

Con respecto a la inflación interanual de

Gráfico Nro. 8
Petróleo, combustibles y tipo de cambio
Interanual
2015-2018

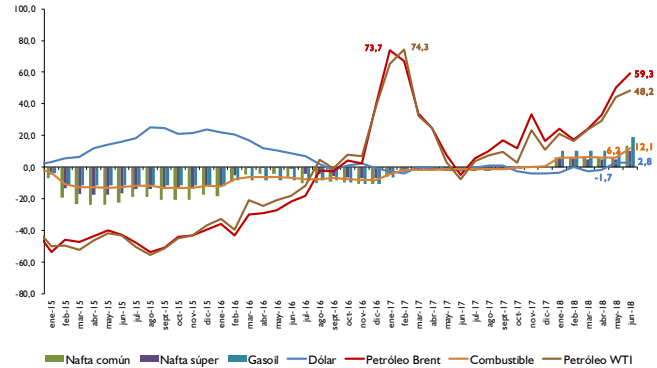
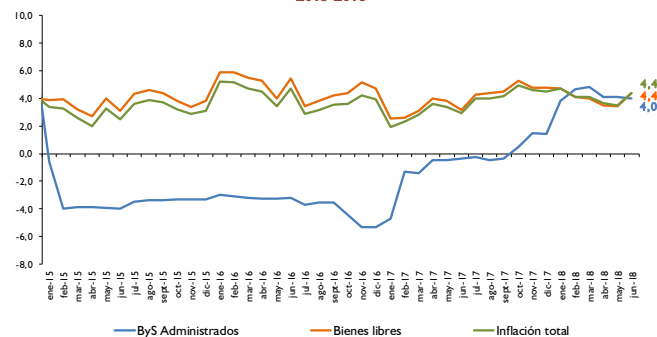


Tabla Nro. 2
Inflación en bienes, servicios y renta

Agrupación	Junio 2017			Junio 2018		
	Tasa de Inflación			Tasa de Inflación		
	Mens.	Acum.	Inter.	Mens.	Acum.	Inter.
Bienes Alimenticios	-0,5	3,0	3,8	0,2	-0,3	5,0
Bienes Alimenticios (sin frutas y verduras)	-0,5	2,9	10,4	0,5	1,0	4,2
Otros Bienes	0,1	0,5	1,5	1,5	3,4	4,4
Total Bienes	-0,3	1,9	2,7	0,9	1,7	5,1
Servicios	0,0	2,4	3,3	0,3	2,3	3,3
Renta	0,2	2,2	3,1	0,1	0,8	1,1
Total Servicios y Renta	-0,1	2,4	3,3	0,3	2,2	3,2
IPC	-0,2	2,0	2,9	0,7	1,9	4,4

Gráfico Nro. 9
Inflación en bienes y servicios administrados y bienes libres
Interanual
2015-2018



⁵ Excluye de la canasta del IPC las frutas y verduras.



cada uno de los indicadores de precios, las mismas presentaron los siguientes porcentajes: inflación total **4,4%**, inflación subyacente **4%** e inflación subyacente (X1) **3,4%**.

V. Inflación en bienes nacionales e importados

La inflación mensual perteneciente a los bienes de consumo nacional, en el mes de junio del corriente año, fue del **0,4%**, superior a la tasa del **-0,2%** registrada en el mismo mes del año anterior. Así, la inflación acumulada asciende al **1,2%**, menor al **2,2%** observada en el mismo periodo del año pasado. Con este resultado, la inflación interanual fue del **3,9%**, por encima de la tasa del **3,3%** observada en mayo del 2018, pero menor a la tasa del **4,5%** registrada en el mismo mes del año 2017.

Por otro lado, la inflación mensual de los bienes de consumo importado (sin frutas y verduras) alcanzó una tasa de variación del **1,8%**, superior a la tasa del **0,2%** verificada en el mismo mes del año 2017. Con este resultado, la inflación acumulada asciende al **3,9%** mayor a la tasa del **0,6%** correspondiente al mismo periodo durante el año 2017. Así, la inflación interanual registrada por este indicador fue del **4,7%**, mayor a la tasa del **3%** observada en el mes anterior, y también superior al **1,8%** verificado en el mes de junio del año 2017.

VI. Inflación en bienes transables y no transables

La inflación mensual de los bienes

Gráfico Nro. 10
Inflación total, bienes, servicios y renta
Interanual
2015-2018

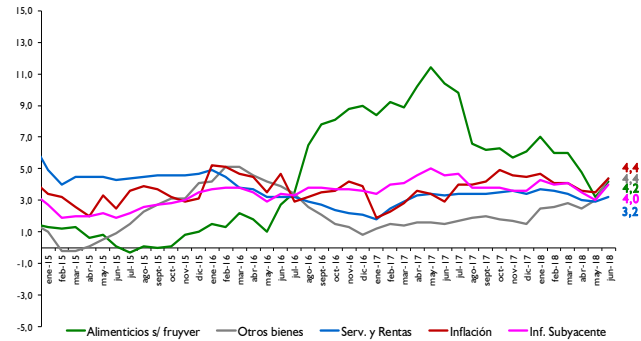
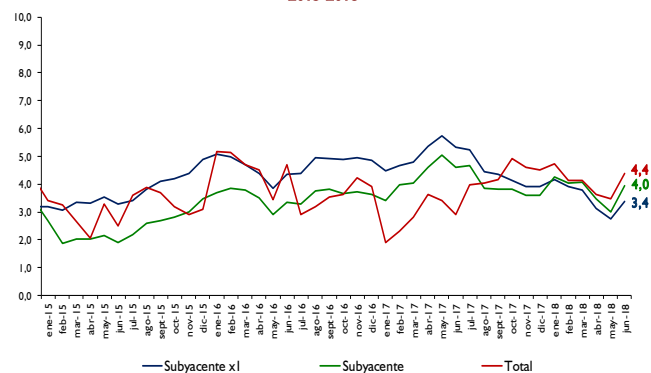


Tabla Nro. 3
Inflación total y subyacente

AGRUPACIÓN	Junio 2017			Junio 2018		
	Tasa de Inflación			Tasa de Inflación		
	Mens.	Acum.	Inter.	Mens.	Acum.	Inter.
Frutas y Verduras	-0,8	3,3	-14,7	-1,8	-7,7	4,3
Servicios Tarifados	0,1	1,4	0,1	0,0	2,5	3,0
Combustibles	-0,1	0,5	-1,4	5,5	11,9	12,1
Subyacente (X1)	-0,1	2,1	5,3	0,5	1,6	3,4
Subyacente	-0,1	1,9	4,6	0,8	2,3	4,0
Inflación total	-0,2	2,0	2,9	0,7	1,9	4,4

Gráfico Nro. 11
Inflación total e inflación subyacente
Interanual
2015-2018





transables (sin frutas y verduras) alcanzó una tasa del **1,2%**, superior a la tasa del **-0,2%** registrada en el mismo mes del año anterior. La inflación acumulada alcanzó un **2,4%** mayor a la tasa del **1,7%** observada durante el mismo periodo en el año 2017. La inflación interanual ascendió al **4,6%**, por encima de la tasa del **3,1%** correspondiente al mes de mayo de 2018, pero menor al **6%** observado en junio del año 2017.

Asimismo, la inflación mensual de los bienes no transables fue del **0,3%**, superior a la tasa del **0,1%** registrada en el mismo mes del año pasado. Con este resultado, la inflación acumulada observó una tasa del **2,2%** similar a la verificada en el mismo periodo durante el año anterior. De esta forma, la inflación interanual en el mes de junio de 2018 asciende al **3,2%**, superior la tasa del **2,9%** verificada en el mes anterior, y también superior a la tasa del **3%** registrada en el mes de junio del año 2017.

Gráfico Nro. 12
Inflación en bienes nacionales e importados
Interanual
2015-2018

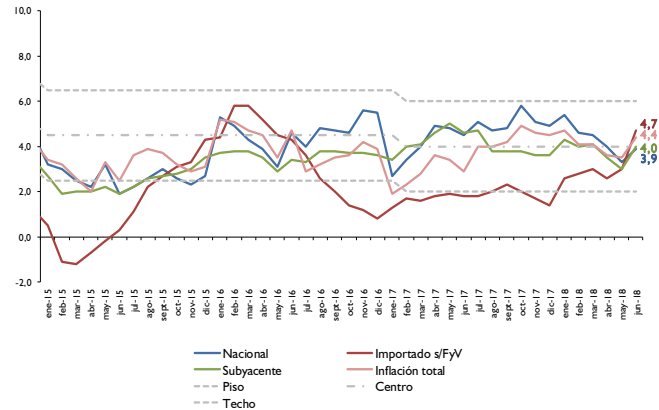
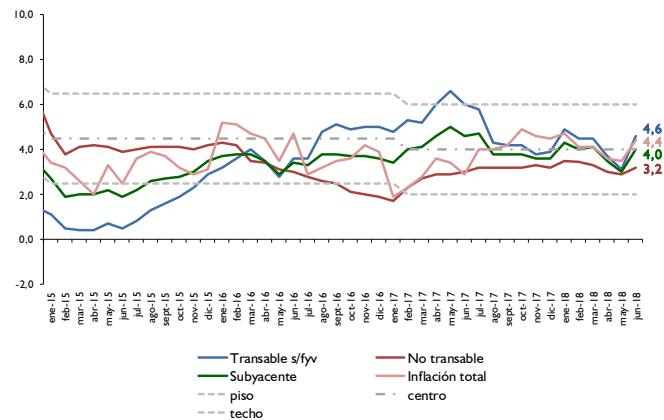
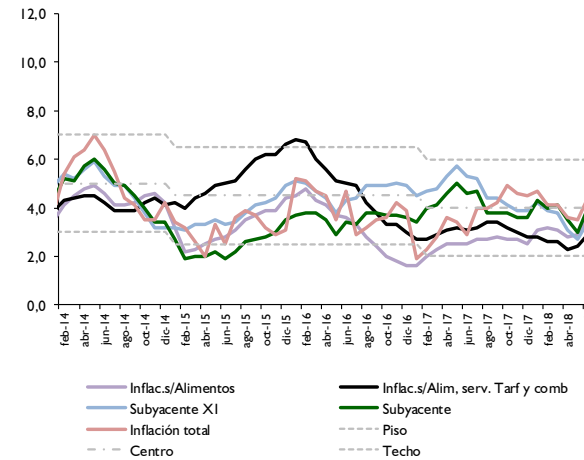
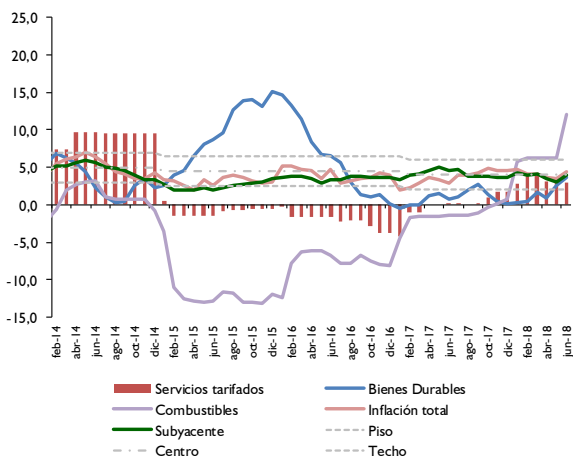
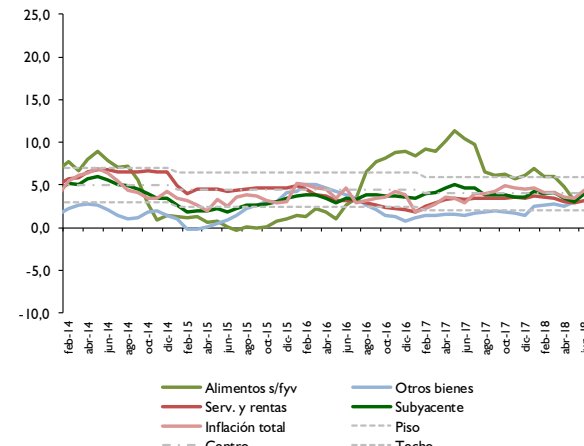
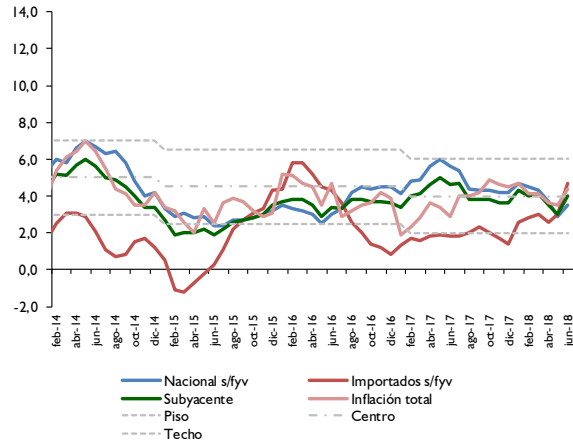
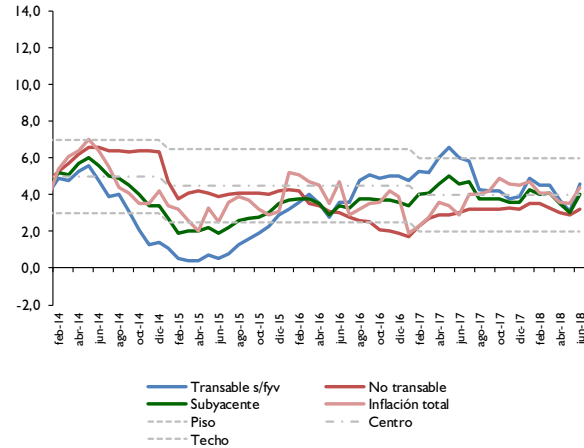
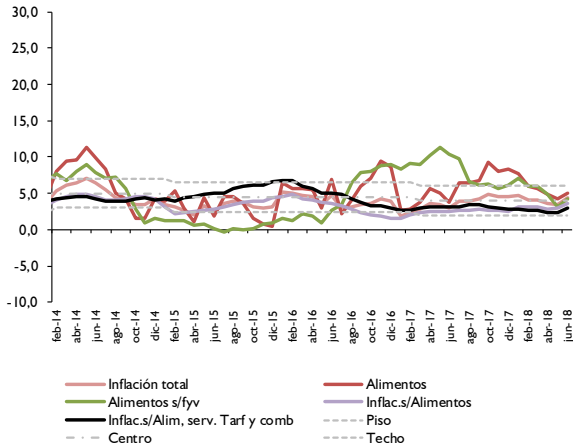


Gráfico Nro. 13
Inflación en bienes transables y no transables
Interanual
2015-2018



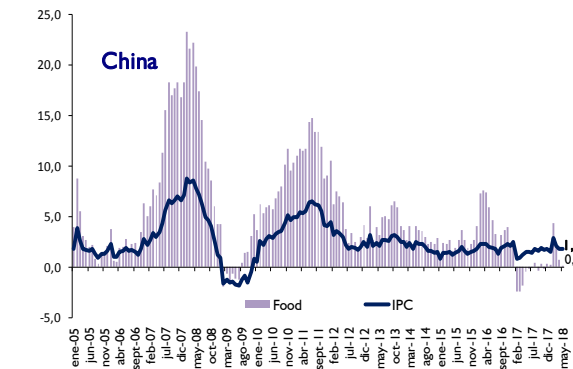
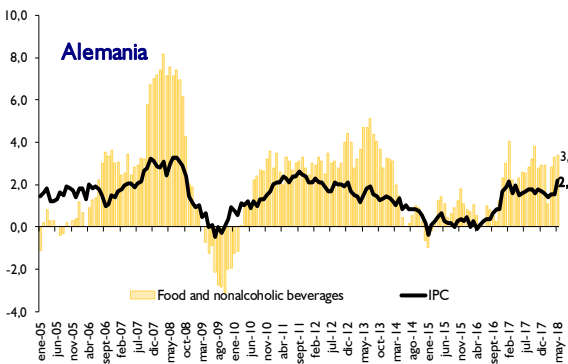
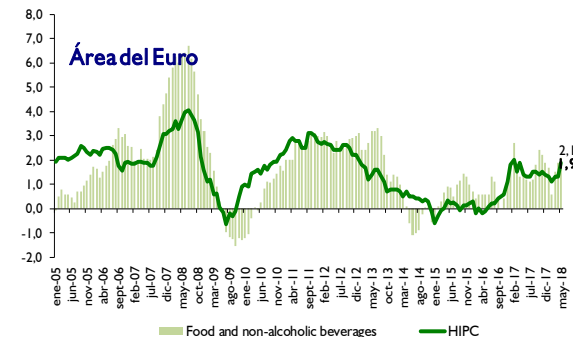
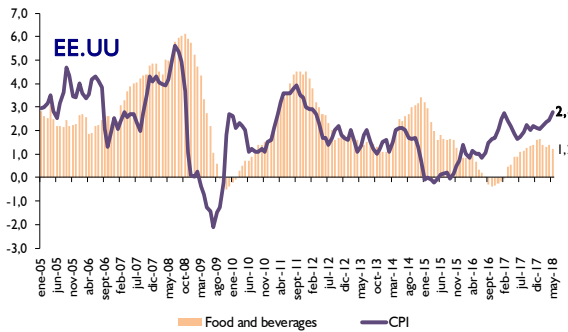
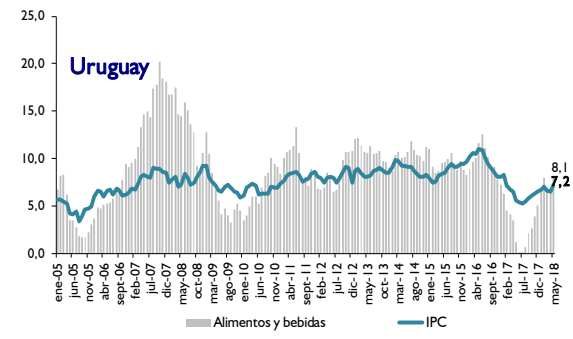
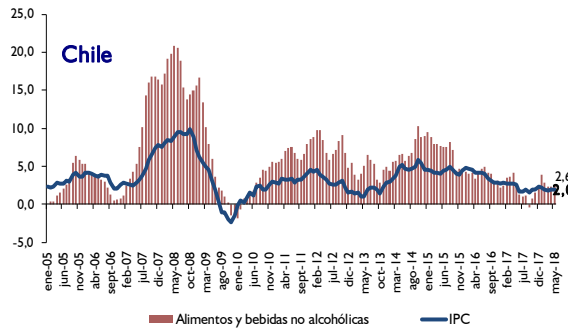
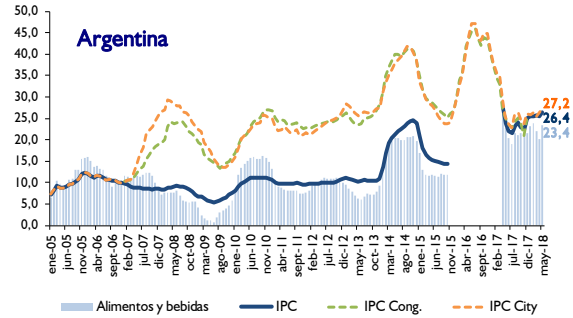
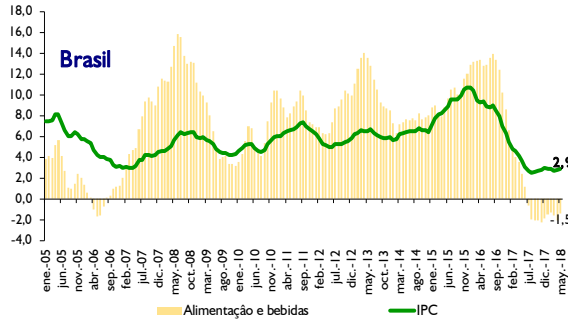


Indicadores de Inflación Interanual



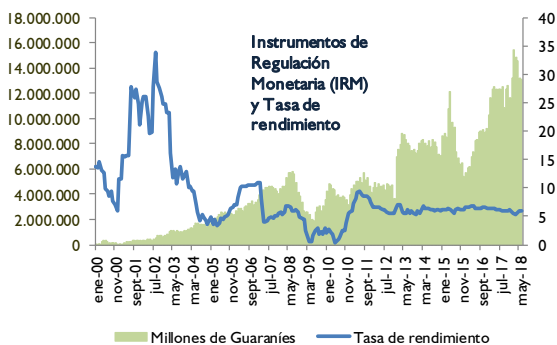
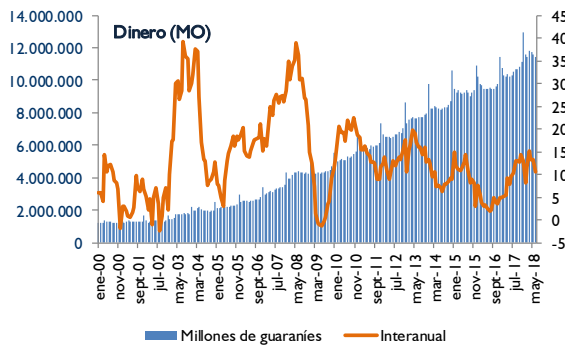
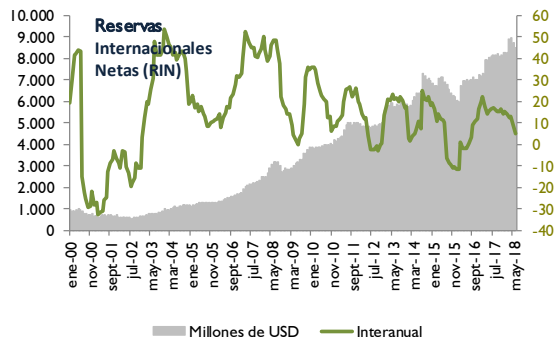
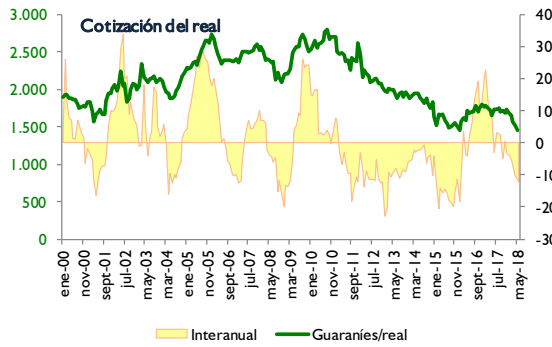
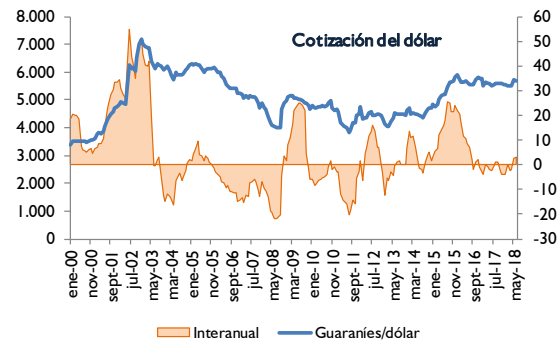
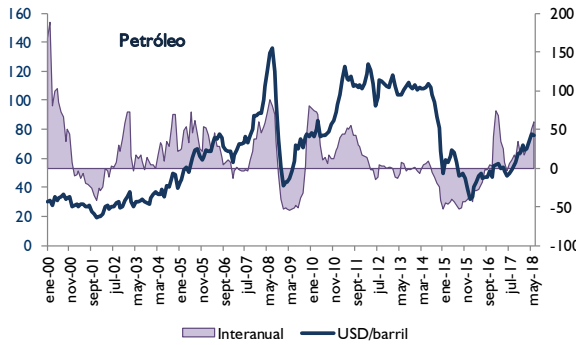
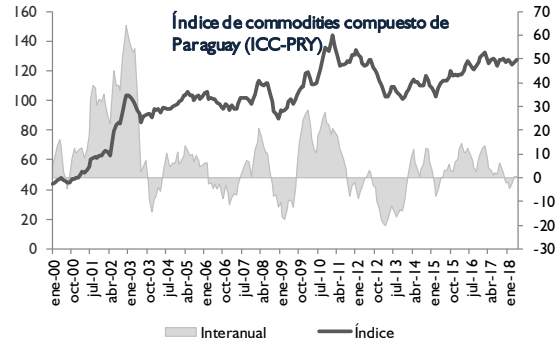
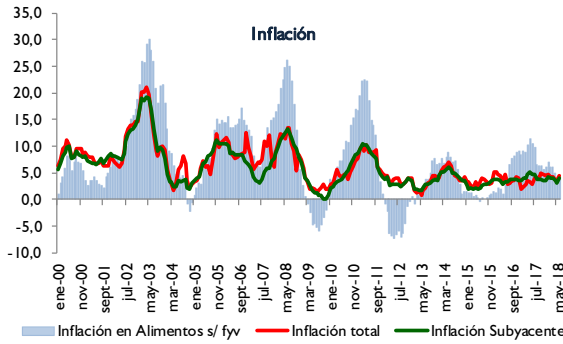


Inflación Internacional Interanual





Inflación Principales indicadores macroeconómicos





ESTUDIOS ECONOMICOS
DPTO. DE ESTADÍSTICAS DEL SECTOR REAL

**INDICE DE PRECIOS AL CONSUMIDOR
AREA METROPOLITANA DE ASUNCIÓN**

BASE Diciembre 2017=100

ASUNCIÓN

AÑO/MES	ALIMENTACIÓN B.NO ALCOH.	B.ALCOH TABACOS	P.VESTIR CALZADO	ALOJAMIENTO		MUEBLES Y P. EL HOGAR		GASTO EN SALUD	TRANSPORTE	COMUNICACIÓN	RECREACIÓN CULTURA	EDUCACIÓN	RESTAURANT. HOTELES	BIENES RV.DIVERS	INDICE GENERAL	VARIACIONES (%)		
				AGUA-ELECTR. GAS Y OTROS	ARTÍCULOS	MENS.	ACUM.									INTER.		
2016	90,5	94,3	97,7	96,9	96,6	93,9	100,3	98,0	97,4	94,3	95,6	94,3	94,6					
ENE	91,3	92,2	96,7	96,1	95,3	92,0	104,3	99,1	96,6	90,0	94,4	91,5	94,5	2,6	2,6	5,2		
FEB	92,2	92,7	96,9	96,7	95,6	92,6	101,2	99,1	97,1	94,6	94,7	92,4	94,9	0,5	3,1	5,1		
MAR	91,2	93,0	97,1	96,6	95,8	92,8	100,5	96,8	97,1	94,6	94,8	93,3	94,5	-0,5	2,6	4,7		
ABR	90,1	93,4	97,5	96,7	96,2	93,2	100,0	96,5	97,3	94,7	94,9	93,9	94,1	-0,3	2,2	4,5		
MAY	90,9	94,1	97,7	96,9	96,5	93,3	100,0	96,5	97,2	94,7	95,2	94,1	94,6	0,5	2,7	3,5		
JUN	91,5	94,2	97,8	97,0	96,7	93,5	100,2	96,8	97,4	94,7	95,1	94,2	94,8	0,3	3,0	4,7		
JUL	88,8	94,5	97,9	97,0	96,7	93,8	100,1	97,8	97,5	94,7	95,3	94,7	93,9	-1,0	2,0	2,9		
AGO	89,2	94,8	97,9	97,0	97,0	94,0	99,6	98,5	97,3	94,7	95,8	95,0	94,1	0,2	2,2	3,2		
SEP	89,3	95,0	98,0	97,0	97,2	94,8	99,4	98,6	97,9	94,7	96,4	95,2	94,3	0,2	2,5	3,5		
OCT	88,5	95,5	98,1	97,0	97,3	95,4	99,7	98,5	97,9	94,7	96,7	95,3	94,1	-0,2	2,2	3,6		
NOV	91,2	95,6	98,2	97,1	97,4	95,7	99,4	98,8	97,9	94,7	96,8	95,7	95,1	1,0	3,3	4,2		
DIC.	92,3	96,2	98,6	97,2	97,8	95,9	99,8	99,1	98,0	94,7	97,2	95,9	95,7	0,6	3,9	3,9		
2017	95,7	98,9	99,3	99,2	99,4	98,5	99,5	99,7	99,7	99,5	98,7	98,2	98,0					
ENE	93,7	97,0	98,7	97,5	98,0	96,4	99,8	99,0	98,0	94,7	97,4	96,1	96,3	0,6	0,6	1,9		
FEB	94,8	97,5	98,8	98,0	98,6	96,8	99,6	98,8	98,7	99,7	97,6	96,3	97,1	0,9	1,5	2,3		
MAR	94,5	98,1	98,9	98,1	98,8	97,1	99,0	98,7	99,6	99,9	97,8	96,7	97,1	0,0	1,5	2,8		
ABR	95,2	98,2	99,3	98,9	98,9	98,0	99,4	99,7	99,6	99,9	98,2	97,2	97,5	0,5	2,0	3,6		
MAY	95,5	98,3	99,4	99,1	99,5	98,5	99,3	100,1	99,6	99,9	98,4	97,5	97,8	0,3	2,2	3,4		
JUN	95,0	98,7	99,3	99,4	99,6	98,6	99,0	100,0	99,4	100,0	98,5	97,7	97,6	-0,2	2,0	2,9		
JUL	94,5	99,2	99,1	99,9	99,6	98,9	99,0	100,0	99,9	100,0	99,1	98,4	97,7	0,1	2,1	4,0		
AGO	95,1	99,7	99,3	99,9	99,9	99,1	99,2	100,0	100,0	100,0	99,1	99,2	97,9	0,3	2,4	4,0		
SEP	95,4	99,9	99,5	99,7	99,9	99,5	99,8	100,0	100,6	100,0	99,3	99,6	98,3	0,3	2,7	4,2		
OCT	96,7	100,0	99,7	99,7	99,9	99,7	99,8	100,0	100,6	100,0	99,7	99,8	98,8	0,5	3,2	4,9		
NOV	98,5	99,9	99,9	99,9	99,9	99,7	99,9	100,0	100,5	100,0	99,9	99,9	99,5	0,7	4,0	4,6		
DIC	100,0	100,0	100,0	100,0	100,0	100,0	100,0	100,0	100,0	100,0	100,0	100,0	100,0	0,5	4,5	4,5		
2018	100,0	99,4	100,4	100,9	100,4	101,5	103,9	100,2	101,3	104,3	100,6	101,1	101,2					
ENE	100,9	99,8	100,0	100,3	100,0	100,9	102,7	99,9	100,4	100,1	100,0	100,4	100,8	0,8	0,8	4,7		
FEB	100,4	99,7	100,3	100,8	100,1	101,2	103,4	99,9	101,0	105,0	100,1	100,8	101,1	0,3	1,1	4,1		
MAR	99,9	99,4	100,3	100,9	100,3	101,5	103,3	100,1	101,1	105,1	100,4	100,9	101,1	0,0	1,1	4,1		
ABR	99,8	99,4	100,5	101,0	100,3	101,6	103,0	100,2	101,4	105,2	100,9	101,1	101,1	0,0	1,1	3,6		
MAY	99,5	99,4	100,5	101,1	100,4	101,7	104,1	100,5	101,8	105,2	100,9	101,2	101,2	0,1	1,2	3,5		
JUN	99,7	98,5	100,7	101,4	101,2	102,1	106,9	100,5	101,9	105,2	101,4	101,9	101,9	0,7	1,9	4,4		