



# INDICADORES FINANCIEROS



*Abril 2023*

**BANCO CENTRAL DEL PARAGUAY**

Federación Rusa y Augusto Roa Bastos

[www.bcp.gov.py](http://www.bcp.gov.py)

Asunción - Paraguay



# **Informe de Indicadores Financieros**

## *Correspondiente al mes de abril de 2023*



**Publicación editada por:**

**Estudios Económicos**

**Gerencia de Estadísticas Económicas**

**Departamento de Estadísticas Macroeconómicas**

**División de Cuentas Monetarias, Financieras y Fiscales**

**BANCO CENTRAL DEL PARAGUAY**



## Resumen Ejecutivo

En abril 2023, el crédito total<sup>1</sup> aumentó en términos interanuales 9,76%, explicado por la expansión interanual del crédito en moneda nacional (MN), en 5,84%, y de los créditos en moneda extranjera (ME) en 8,63%.

Por su parte, los depósitos privados totales exhibieron un incremento de 9,27%, debido a los aumentos de los depósitos en MN, en 7,57%, y de los depósitos en ME, en 4,66%.

La tasa de interés promedio<sup>2</sup> activa en MN del sistema bancario se situó en 15,27%, por debajo de lo registrado en el mes previo, pero mayor a la tasa de abril de 2022. La tasa de interés promedio pasiva en MN se ubicó en 4,99%, levemente menor al dato del mes anterior, pero superó a la cifra de abril del año previo.

La tasa de interés promedio activa en ME de los bancos se ubicó en 8,44%, resultado mayor al del mes pasado y al nivel correspondiente a abril de 2022. Por su parte, la tasa de interés promedio pasiva en esa moneda se situó en 3,25%, mayor tanto en términos mensuales e interanuales.

El Comité de Política Monetaria (CPM) del Banco Central del Paraguay (BCP), en su reunión del 23 de mayo del 2023, decidió mantener la tasa de política monetaria en 8,50%. Algunos de los puntos considerados por el CPM señalan que, en el escenario internacional, las tasas de inflación de EE.UU. y la Eurozona siguen reduciéndose, pero aún se encuentran por encima de las respectivas metas de inflación. En el plano doméstico, si bien la inflación interanual continúa mostrando una trayectoria descendente, su volatilidad aun supera a los niveles anteriores a la pandemia. Además, la convergencia de la inflación a la meta sigue sujeta a eventuales riesgos que podrían derivarse de un panorama de elevada incertidumbre.

El Comité de la Reserva Federal (FED) de Estados Unidos, en su reunión del 3 de mayo de 2023, decidió elevar la tasa de interés en 0,25 puntos porcentuales (p.p.), ubicándose en el rango de 5,00-5,25%. En dicha reunión, el Comité señaló que la actividad económica se expandió a un ritmo moderado en el primer trimestre, que la inflación permanece elevada y que el sistema bancario es sólido y resiliente. Además, el Comité mencionó que, para determinar incrementos adicionales para devolver a la inflación al objetivo de dos por ciento, se tomará en cuenta el perfil contractivo de la política monetaria desde marzo del 2022, el rezago con que afecta a la actividad económica y a la inflación, y los factores económicos y financieros.

En su reunión del 4 de mayo, el Consejo de Gobierno del Banco Central Europeo (BCE) decidió incrementar en 25 puntos básicos los tipos de interés de las principales operaciones de

---

<sup>1</sup>Estos datos corresponden a los créditos y depósitos bancarios del sector privado.

<sup>2</sup>En el resto del documento, cuando se mencione “la tasa a las tasas promedio” se hace referencia al promedio ponderado de las mismas por saldos, salvo que se especifique lo contrario.



financiación, de la facilidad marginal de crédito y de la facilidad de depósito, hasta el 3,75%, 4,00% y 3,25%, respectivamente. El Consejo señaló que, aunque la inflación general descendió, las perspectivas siguen siendo muy altas y, similarmente, las presiones subyacentes de los precios continúan elevadas. El Consejo también mencionó que tomará sus siguientes decisiones sobre las tasas de interés basándose en su valoración de las perspectivas de inflación a la luz de nuevos datos económicos y financieros, la dinámica de la inflación subyacente y la intensidad de la transmisión de la política monetaria.

En el ámbito regional, en su reunión del 3 de mayo el Comité de Política Monetaria (Copom) del Banco Central de Brasil, decidió mantener la tasa Selic en 13,75%. El Copom resaltó que los episodios de tensión financiera de los bancos de EE.UU. y de la Eurozona incrementaron la incertidumbre, pero que el contagio ha sido limitado hasta el momento. También enfatizó que existen riesgos inflacionarios al alza y a la baja. Entre los riesgos al alza se menciona una mayor persistencia de las presiones inflacionarias a nivel global, en tanto que, entre los riesgos a la baja, se cita una reducción de los precios internacionales de los *commodities* medidos en moneda local.

Con respecto a las decisiones de política monetaria en el mes de mayo, los Bancos Centrales de Chile y Perú optaron por mantener sus tasas de política monetaria en sus respectivas reuniones del mes, en 11,25% y 7,75%, respectivamente. La última reunión del Banco Central de Colombia se realizó el 28 de abril, en la que había decidido incrementar su tasa de referencia en 25 p.p. hasta 13,25%.

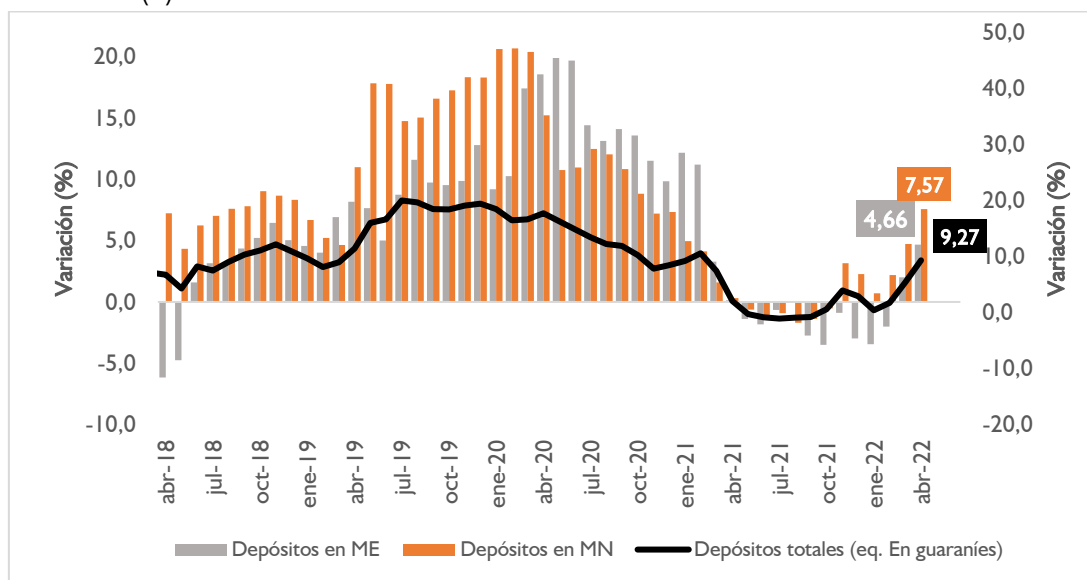


## Saldos de créditos y depósitos del sistema bancario – Sector privado

### Depósitos en bancos del sector privado

En abril de 2023, el saldo total de depósitos del sector privado en bancos aumentó con respecto al mismo mes del año 2022 en 9,27%<sup>3</sup>. Este comportamiento, se explica por el crecimiento interanual de los depósitos en moneda extranjera (4,66%), y por la expansión de los depósitos en moneda nacional (7,57%). Cabe señalar, que el tipo de cambio referencial del dólar frente al guaraní presentó una depreciación del 5,93% con respecto a abril de 2022, lo cual incidió en el incremento interanual del saldo total de los depósitos expresado en guaraníes.

**Gráfico N° 1.** Saldos de depósitos en bancos del sector privado en MN, ME y Totales – Var. interanual (%)



Fuente: Departamento de Estadísticas Macroeconómicas

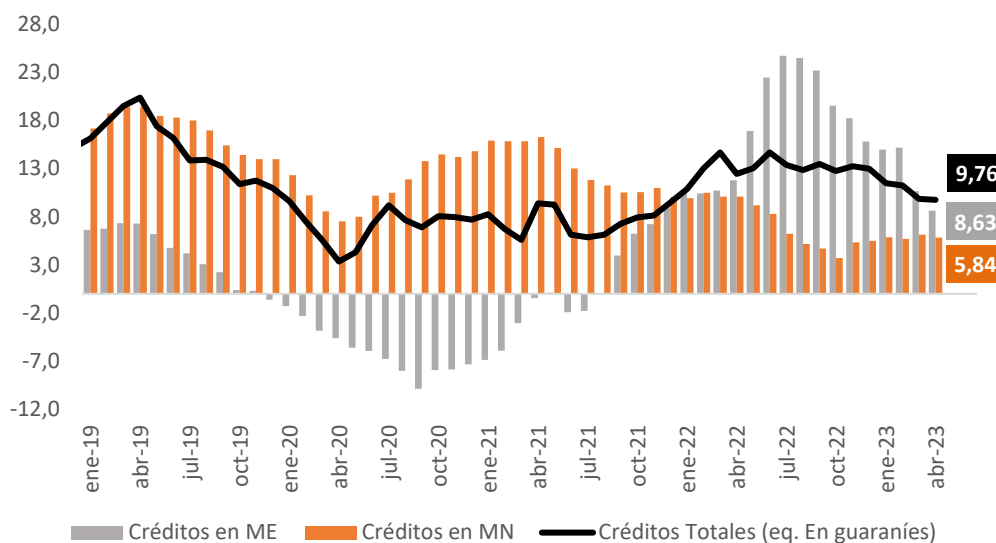
### Créditos de los bancos al sector privado

El saldo de los créditos bancarios concedidos al sector privado presentó un crecimiento interanual de 9,76%. Al desagregar por tipo de moneda, los saldos de los créditos en moneda nacional aumentaron en 5,84% y en moneda extranjera en, 8,63%.

<sup>3</sup> Los saldos totales de los depósitos (créditos) se componen de los saldos de los depósitos (créditos) en moneda nacional y los saldos de los depósitos (créditos) en moneda extranjera convertidos a moneda nacional por el tipo de cambio referencial del dólar americano con respecto al guaraní publicado por el BCP al último día hábil de cada mes.



**Gráfico N° 2.** Saldos de créditos de bancos al sector privado en MN, ME y Totales – Var. interanual (%)



Fuente: Departamento de Estadísticas Macroeconómicas

## Tasa de Interés Bancarias Efectivas

### Tasas de Interés en Moneda Nacional (MN)

En el mes de abril de 2023, la tasa de interés activa en moneda nacional de los bancos se situó en 15,27%, lo que representó un incremento de 0,94 p.p. con relación al resultado de abril de 2022, pero este dato es menor al del mes anterior en 0,47 p.p. Por otra parte, la tasa de interés pasiva en la misma moneda fue 4,99%, lo que representó un aumento de 0,58 p.p. en comparación con el mismo mes del año anterior. Sin embargo, este dato permaneció casi invariable, con una disminución marginal de 0,03 p.p, respecto a marzo de 2023.

Analizando individualmente los componentes de la tasa activa, se puede observar que hubo disminuciones mensuales en las tasas de los préstamos comerciales (1,07 p.p.), consumo (0,19 p.p.), vivienda (0,43 p.p.), y una leve reducción de los sobregiros (0,02 p.p.). En contrapartida, se observó un aumento en las tasas de los préstamos de desarrollo (0,56 p.p.), y de tarjetas de créditos (0,28 p.p.).

Con respecto a las tasas de interés pasivas, se registró un leve incremento mensual de las tasas de los depósitos a la vista (0,09 p.p.), y un aumento en las tasas de los depósitos a plazo (0,83 p.p.). Por otro lado, la tasa de los CDA tuvo una reducción mensual (0,13 p.p.).



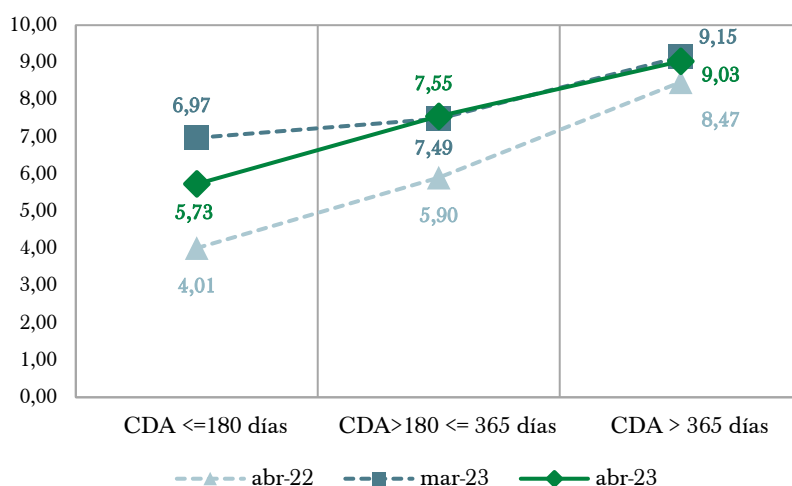
Tabla N° 1. Tasas de Interés en MN (porcentajes)

	abr-22	mar-23	abr-23	Var. Mensual	Var. Interanual
<b>Tasas Activas</b>					
Comerciales	11,95	14,01	12,93	-1,07	0,99
Desarrollo	10,06	10,84	11,40	0,56	1,34
Consumo	23,49	22,42	22,23	-0,19	-1,27
Vivienda	10,25	11,44	11,01	-0,43	0,76
Sobregiros	25,77	26,32	26,30	-0,02	0,53
Tarjetas de Crédito	13,87	17,97	18,26	0,28	4,39
<b>Promedio Ponderado</b>	<b>14,33</b>	<b>15,74</b>	<b>15,27</b>	<b>-0,47</b>	<b>0,94</b>
<b>Tasas Pasivas</b>					
Vista	0,45	0,62	0,71	0,09	0,26
A Plazo	6,48	6,28	7,11	0,83	0,63
CDA	8,37	9,07	8,94	-0,13	0,57
<b>Promedio Ponderado</b>	<b>4,42</b>	<b>5,03</b>	<b>4,99</b>	<b>-0,03</b>	<b>0,58</b>

Fuente: Elaborado en el DEM a partir de los datos proveídos por la Superintendencia de Bancos

En relación con la curva de rendimientos de los CDA en MN, durante el mes de abril de 2023, se observó una disminución mensual para los CDA con plazo menor o igual a 180 días, de 1,24 p.p. En contraste, para los CDA con plazos de entre 180 y 365 días hubo un leve incremento de 0,06 p.p. El rendimiento de los CDA con plazo mayor a 1 año fue menor en 0,12 p.p. con relación al resultado registrado en el mes anterior.

Gráfico N° 3 Curva de Rendimiento de CDA en MN (porcentajes)

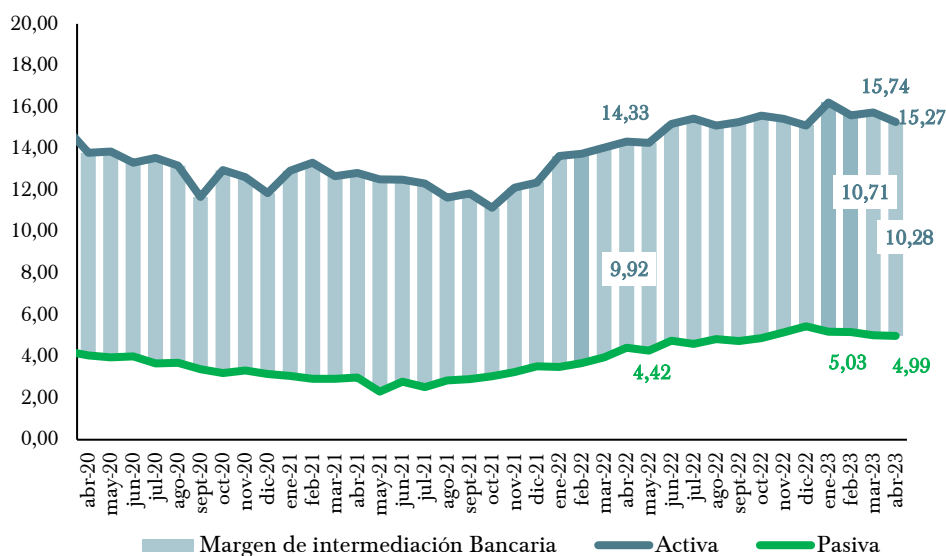


Fuente: Elaborado en el DEM a partir de los datos proveídos por la Superintendencia de Bancos



El margen de intermediación financiera de los bancos, medido como la diferencia entre las tasas activas y pasivas en MN, cerró en 10,28% en abril de 2023. Este resultado fue menor al obtenido el mes anterior en 0,44 p.p., pero superó al verificado en marzo de 2022 en 0,36 p.p.

**Gráfico N° 4.** Tasas de Interés Activa, Pasiva y Margen de Intermediación en MN (porcentajes)



Fuente: Elaborado en el DEM a partir de los datos proveídos por la Superintendencia de Bancos

### Tasa de interés en moneda extranjera (ME)

En el mes de abril de 2023, la tasa activa bancaria en moneda extranjera fue 8,44%, lo cual implicó un aumento mensual de 0,30 p.p. Igualmente, este resultado derivó en una subida interanual de 2,49 p.p. Por otro lado, la tasa de interés pasiva alcanzó un valor de 3,25%, lo que significó un incremento mensual de 0,19 p.p., y representó una suba interanual de 1,67 p.p.

Analizando individualmente, se observaron caídas mensuales en las tasas de los préstamos de desarrollo (-0,02 p.p.), vivienda (-1,36 p.p.), y sobregiros (-0,28 p.p.). En contraste, la tasa de los préstamos de consumo aumentó en 0,33 p.p., así como la tasa de préstamos comerciales 0,47 p.p.

Con respecto a las tasas por tipo depósitos, se observó que disminuyeron con relación al mes anterior, las tasas de los depósitos a la vista (0,04 p.p.), a plazo (0,06 p.p.), y CDA (0,03 p.p.).

La tasa pasiva promedio ponderada global se incrementó debido al aumento de la participación de los saldos de depósitos de los CDA, de 50,2% a 54,3% en la cartera de depósitos en moneda extranjera.



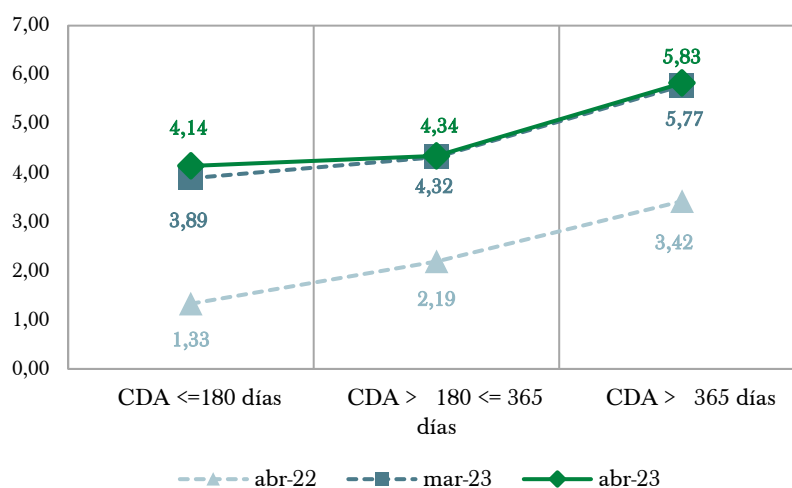
Tabla N° 2. Tasas de Interés en ME (porcentajes)

	abr-22	mar-23	abr-23	Var. Mensual	Var. Interanual
<b>Tasas Activas</b>					
Comerciales	5,40	8,01	8,48	0,47	3,08
Desarrollo	6,80	8,24	8,22	-0,02	1,42
Consumo	8,89	9,03	9,36	0,33	0,47
Vivienda	7,07	8,20	6,83	-1,36	-0,24
Sobregiros	10,11	10,68	10,40	-0,28	0,29
<b>Promedio Ponderado</b>	<b>5,95</b>	<b>8,14</b>	<b>8,44</b>	<b>0,30</b>	<b>2,49</b>
<b>Tasas Pasivas</b>					
Vista	0,15	0,41	0,37	-0,04	0,22
A Plazo	1,95	3,00	2,94	-0,06	0,99
CDA	3,31	5,63	5,60	-0,03	2,29
<b>Promedio Ponderado</b>	<b>1,57</b>	<b>3,05</b>	<b>3,25</b>	<b>0,19</b>	<b>1,67</b>

Fuente: Elaborado en el DEM a partir de los datos proveídos por la Superintendencia de Bancos

En relación con la curva de rendimientos de los CDA en ME, durante el mes de abril de 2023, se observaron leves incrementos mensuales para todos los plazos. Los CDA con plazo menor o igual a 180 días tuvieron un aumento mensual de 0,25 p.p., los CDA de plazo entre 180 y 365 se mantuvieron casi en el mismo nivel, subiendo 0,03 p.p. El rendimiento de los CDA con plazo mayor a 1 año ascendió levemente en 0,05 p.p.

Gráfico N° 5. Curva de Rendimiento de CDA en ME (porcentajes)

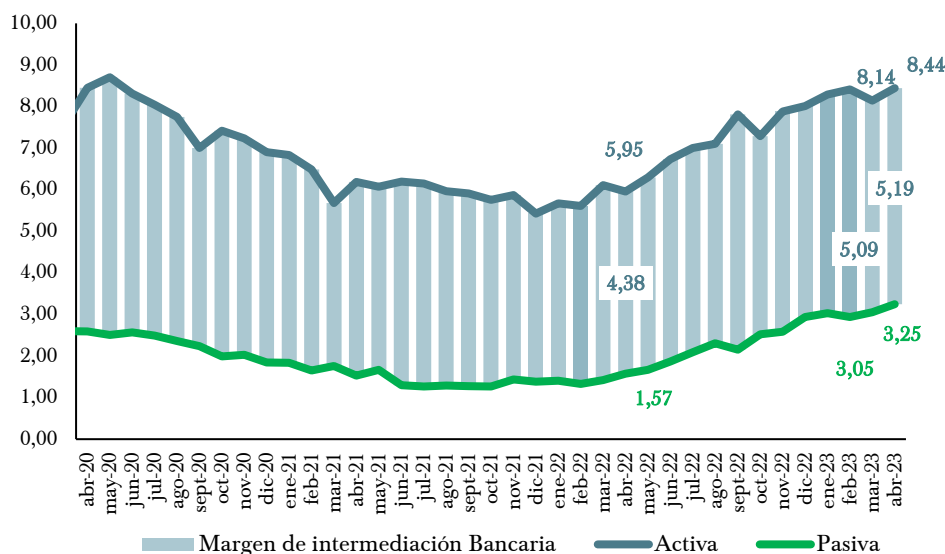


Fuente: Elaborado en el DEM a partir de los datos proveídos por la Superintendencia de Bancos

El margen de intermediación financiera de los bancos, medido como la diferencia entre las tasas activas y pasivas en ME, cerró en 5,19% en abril de 2023. Dicho resultado es superior al obtenido en el mes anterior en 0,10 p.p. y mayor al verificado en abril de 2022 en 0,81 p.p.



**Gráfico N° 6.** Tasas de Interés Activa, Pasiva y Margen de Intermediación en ME (porcentajes)



Fuente: Elaborado en el DEM a partir de los datos proveídos por la Superintendencia de Bancos.

## Tasa de Interés Efectivas de Empresas Financieras

### Tasas de Interés en Moneda Nacional (MN)

La tasa de interés activa de las empresas financieras alcanzó 21,80% en el mes de abril de 2023, lo cual implicó un incremento mensual de 0,92 p.p. y un descenso interanual de 1,67 p.p. Por otra parte, la tasa pasiva de las empresas financieras se ubicó en 8,98%, lo cual representó una reducción mensual de 0,27 p.p., pero se registró un aumento interanual de 1,50 p.p.

Desagregada por carteras, se constataron disminuciones mensuales en las tasas de los préstamos comerciales (0,14 p.p.), y de desarrollo (0,68 p.p.) En contraste, se observaron aumentos en las tasas de los préstamos de consumo (1,22 p.p.), vivienda (5,81 p.p.), y tarjetas de crédito (0,14 p.p.)

Analizando las tasas de los depósitos, se verificó una ligera reducción mensual en la tasa de los depósitos a la vista (0,02 p.p.), y asimismo se observó una disminución de la tasa de los CDA (0,27 p.p.).



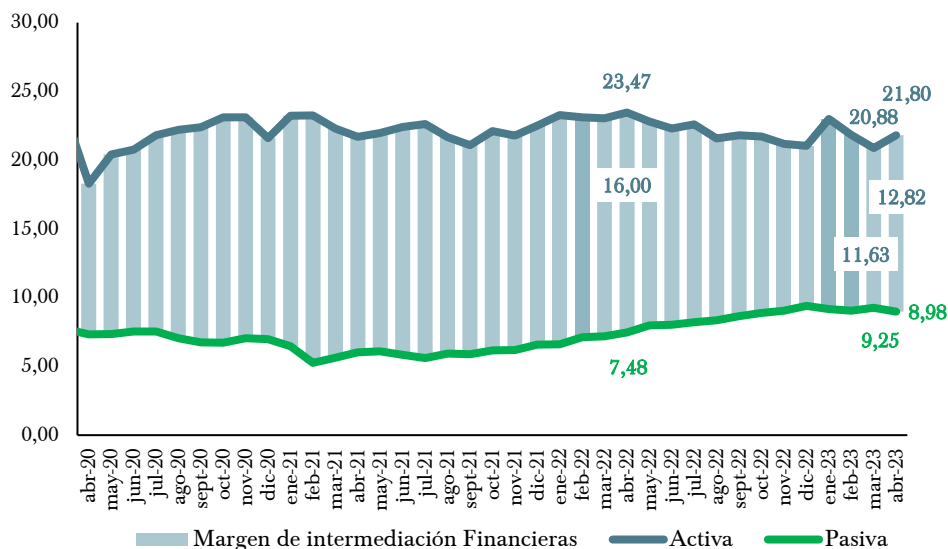
Tabla N° 3. Tasas de Interés en MN en porcentajes.

	abr-22	mar-23	abr-23	Var. Mensual	Var. Interanual
<b>Tasas Activas</b>					
Comerciales	19,26	19,29	19,15	-0,14	-0,11
Desarrollo	18,52	17,32	16,64	-0,68	-1,88
Consumo	26,13	21,98	23,20	1,22	-2,93
Vivienda	12,00	12,72	18,53	5,81	6,53
Tarjetas de Crédito	14,85	18,48	18,62	0,14	3,77
<b>Promedio Ponderado</b>	<b>23,47</b>	<b>20,88</b>	<b>21,80</b>	<b>0,92</b>	<b>-1,67</b>
<b>Tasas Pasivas</b>					
Vista	0,89	0,69	0,67	-0,02	-0,22
A Plazo	5,49	s/m	s/m	s/m	s/m
CDA	8,56	10,70	10,43	-0,27	1,87
<b>Promedio Ponderado</b>	<b>7,48</b>	<b>9,25</b>	<b>8,98</b>	<b>-0,27</b>	<b>1,50</b>

Fuente: Superintendencia de Bancos

El margen de intermediación de las empresas financieras, medido como la diferencia entre las tasas activas y pasivas en MN, alcanzó 12,82% en el mes de abril de 2023. Este resultado es superior en 1,19 p.p. al margen del mes de marzo de 2023, pero es menor al margen correspondiente a abril de 2022 en 3,18 p.p.

Gráfico N° 7. Tasas de Interés Activa, Pasiva y Margen de Intermediación en MN (porcentajes)



Fuente: Elaborado en el DEM a partir de los datos proveídos por la Superintendencia de Bancos



## Tasas de Interés en Moneda Extranjera (ME)

En el mes de abril de 2023, la tasa de interés activa en ME de las empresas financieras, se situó en 9,57%, lo que significó una reducción de 0,23 p.p. con respecto al mes anterior y de 0,83 p.p. con relación al nivel de la tasa en abril de 2022. Por otro lado, la tasa de interés pasiva en ME de las empresas financieras alcanzó un porcentaje de 5,59%, posicionándose por encima en 0,33 p.p. del dato correspondiente al mes de marzo de 2023. Asimismo, este dato supera al resultado de abril de 2022 en 1,88 p.p.

Analizando las distintas carteras, se constatan reducciones mensuales, en las tasas de interés de los préstamos para consumo en 0,41 p.p., sin embargo, aumentó la tasa de los préstamos comerciales en 0,12 p.p. Durante el mes, no se observaron movimiento de los préstamos de desarrollo y vivienda.

En cuanto a las tasas por tipo de depósitos, en el mes de abril de 2023, la tasa de interés de los depósitos a la vista tuvo una leve suba mensual de 0,10 p.p., en tanto que, la tasa de interés de los CDA verificó un incremento de 0,30 p.p. No se registraron operaciones de depósitos a plazo durante dicho mes.

**Tabla N° 4.** Tasas de Interés en ME (porcentajes)

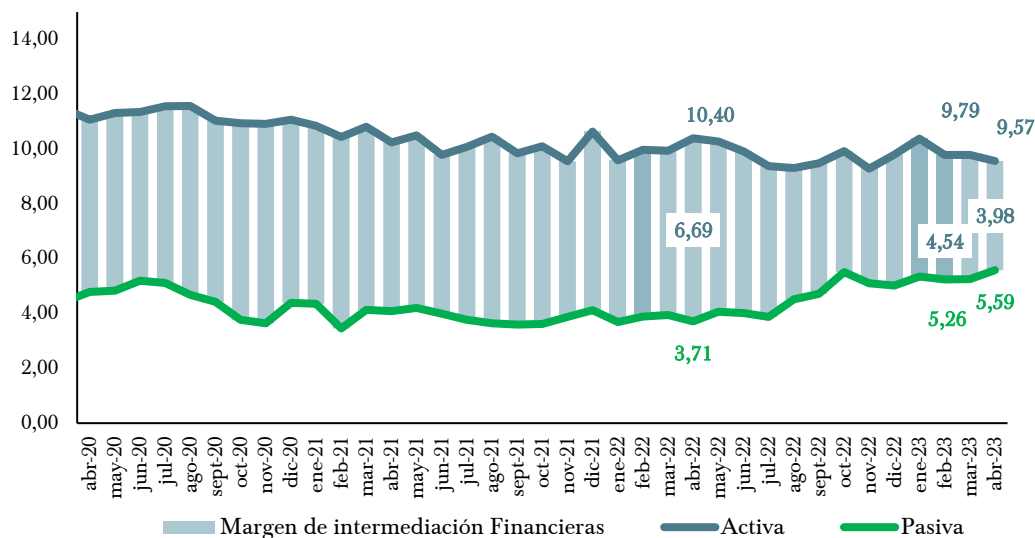
	abr-22	mar-23	abr-23	Var. Mensual	Var. Interanual
<b>Tasas Activas</b>					
Comerciales	9,62	9,70	9,82	0,12	0,20
Desarrollo	s/m	s/m	s/m	s/m	s/m
Consumo	10,91	9,84	9,43	-0,41	-1,47
Vivienda	s/m	s/m	s/m	s/m	s/m
<b>Promedio Ponderado</b>	<b>10,40</b>	<b>9,79</b>	<b>9,57</b>	<b>-0,23</b>	<b>-0,83</b>
<b>Tasas Pasivas</b>					
Vista	0,97	0,90	1,00	0,10	0,03
A Plazo	s/m	s/m	s/m	s/m	s/m
CDA	4,38	6,11	6,41	0,30	2,03
<b>Promedio Ponderado</b>	<b>3,71</b>	<b>5,26</b>	<b>5,59</b>	<b>0,33</b>	<b>1,88</b>

Fuente: Elaborado en el DEM a partir de los datos proveídos por la Superintendencia de Bancos

Por otro lado, el margen de intermediación en ME se redujo hasta 3,98% en el mes de abril de 2023, lo que representó una disminución de 2,71 p.p. al compararlo con el margen registrado en abril de 2022.



Gráfico N° 8. Tasas de Interés Activa, Pasiva y Margen de Intermediación en ME (porcentajes)



Fuente: Elaborado en el DEM a partir de los datos proveídos por la Superintendencia de Bancos

## Tasas de Interés de Política Monetaria

### Ámbito nacional y regional

#### Banco Central del Paraguay (BCP) – Comité de Política Monetaria (CPM)

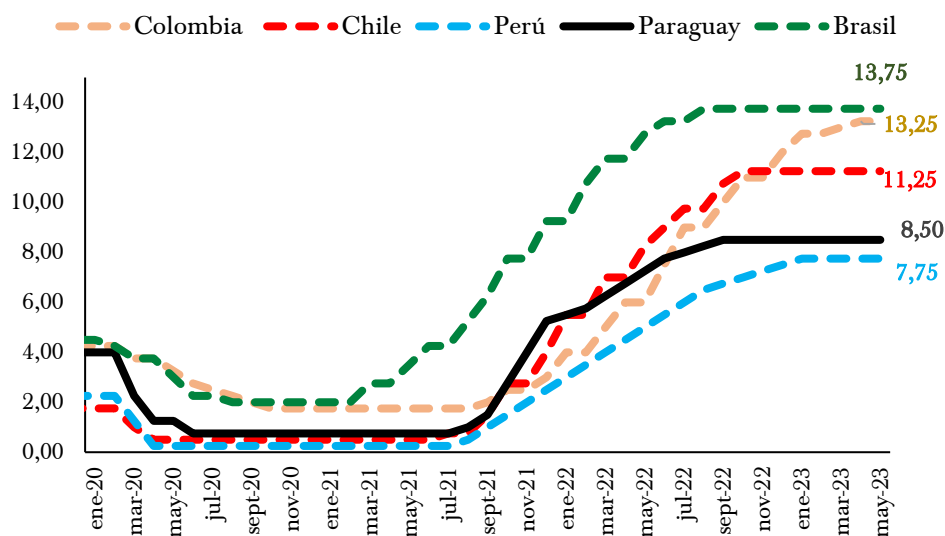
El Comité de Política Monetaria (CPM) del Banco Central del Paraguay (BCP), en su reunión del 23 de mayo del 2023, decidió mantener la tasa de política monetaria en 8,50%. Algunos de los puntos considerados por el CPM señalan que, en el escenario internacional, las tasas de inflación de EE.UU. y la Eurozona siguen reduciéndose, pero aún se encuentran por encima de las respectivas metas de inflación. En el plano doméstico, si bien la inflación interanual continúa mostrando una trayectoria descendente, su volatilidad aun supera a los niveles anteriores a la pandemia. Además, la convergencia de la inflación a la meta sigue sujeta a eventuales riesgos que podrían derivarse de un panorama de elevada incertidumbre. La próxima reunión es el 23 de junio.

En el ámbito regional, en su reunión del 3 de mayo el Comité de Política Monetaria (Copom) del Banco Central de Brasil, decidió mantener la tasa Selic en 13,75%. El Copom resaltó que los episodios de tensión financiera de los bancos de EE.UU. y de la Eurozona incrementaron la incertidumbre, pero que el contagio ha sido limitado hasta el momento. También enfatizó que existen riesgos inflacionarios al alza y a la baja. Entre los riesgos al alza se menciona una mayor persistencia de las presiones inflacionarias a nivel global, en tanto que entre los riesgos a la baja se cita una reducción de los precios internacionales de los commodities medidos en moneda local. Su próxima reunión será el 20 de junio del corriente.



Con respecto a las decisiones de política monetaria en el mes de mayo, los Bancos Centrales de Chile y Perú optaron por mantener sus tasas de política monetaria en sus respectivas reuniones del mes, en 11,25% y 7,75%, respectivamente. La última reunión del Banco Central de Colombia se realizó el 28 de abril, en la que había decidido incrementar su tasa de referencia en 25 p.p. hasta 13,25%. La próxima reunión del banco central de Chile será el 19 de junio, de Colombia, el 30 de junio y de Perú, el 8 de junio.

**Gráfico N° 9.** Tasas de Política Monetaria (TPM) (porcentajes)



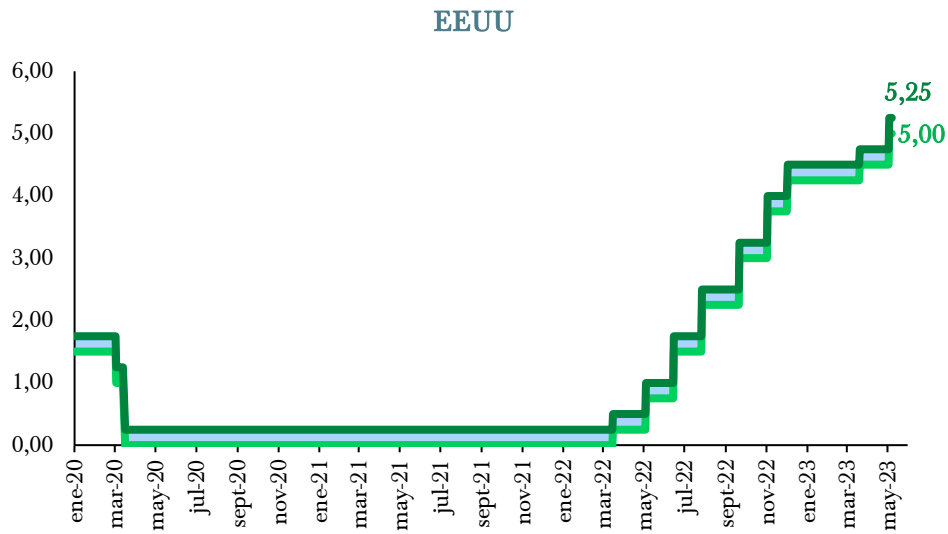
Fuente: Bancos Centrales de cada país

### EE. UU. y Eurozona.

El Comité de la Reserva Federal (FED) de Estados Unidos, en su reunión del 3 de mayo de 2023, decidió elevar la tasa de interés en 0,25 puntos porcentuales (p.p.), ubicándose en el rango de 5,00-5,25%. En dicha reunión, el Comité señaló que la actividad económica se expandió a un ritmo moderado en el primer trimestre, que la inflación permanece elevada y que el sistema bancario es sólido y resiliente. Además, el Comité mencionó que, para determinar incrementos adicionales para devolver a la inflación al objetivo de dos por ciento, se tomará en cuenta el perfil contractivo de la política monetaria desde marzo del 2022, el rezago con que afecta a la actividad económica y a la inflación, y los factores económicos y financieros. Su próxima reunión se realizará el 13 - 14 de junio del corriente año.



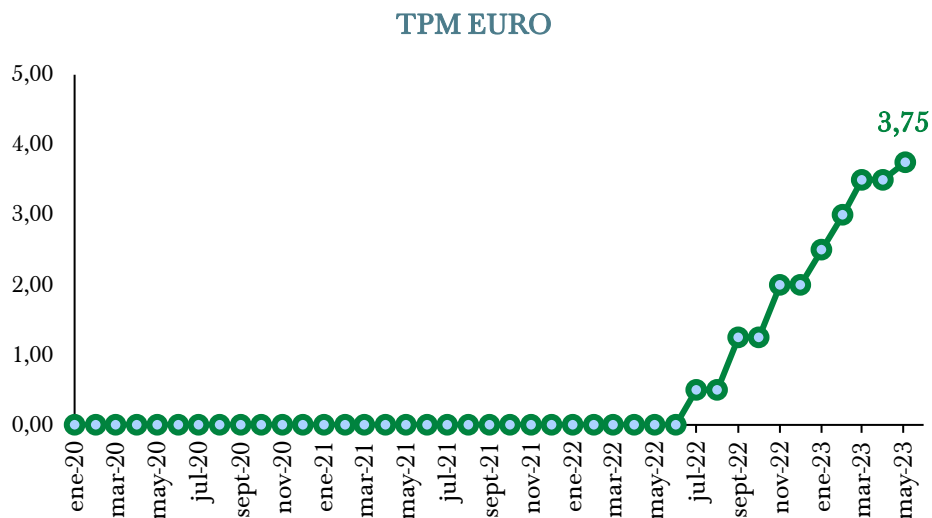
Gráfico N° 10. Tasas Reserva Federal (EE. UU.) (porcentajes)



Fuente: Reserva Federal

En su reunión del 4 de mayo, el Consejo de Gobierno del Banco Central Europeo (BCE) decidió incrementar en 25 puntos básicos los tipos de interés de las principales operaciones de financiación, de la facilidad marginal de crédito y de la facilidad de depósito, hasta el 3,75%, 4,00% y 3,25%, respectivamente. El Consejo señaló que, aunque la inflación general descendió, las perspectivas siguen siendo muy altas, y similarmente las presiones subyacentes de los precios continúan elevadas. El Consejo también mencionó que tomará sus siguientes decisiones sobre las tasas de interés basándose en su valoración de las perspectivas de inflación a la luz de nuevos datos económicos y financieros, la dinámica de la inflación subyacente y la intensidad de la transmisión de la política monetaria. Su próxima reunión tendrá lugar el 15 de junio del presente año.

Gráfico N° 11. TPM Zona Euro (porcentaje)



Fuente: Banco Central Europeo



## Tasas de Interés Internacionales

### PRIME

La tasa Prime se ubicó en 8,00% en abril de 2023. Esta cifra es igual a la tasa del mes de marzo 2023, pero es superior al nivel de la tasa en abril de 2022 (3,50%).

Gráfico N° 12. Evolución tasa PRIME (porcentaje).

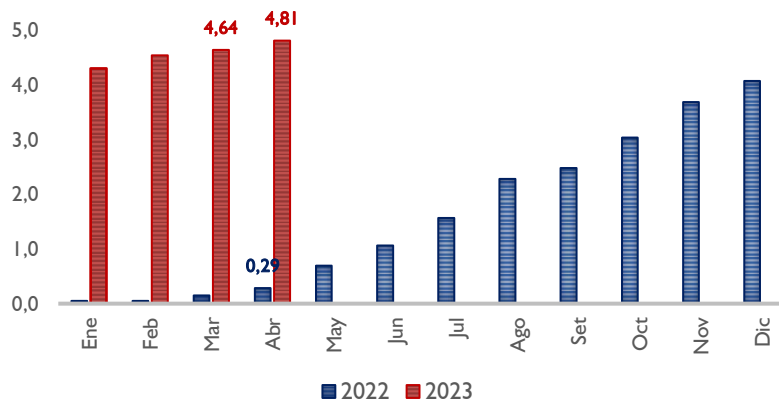


Fuente: Bloomberg

### Tasa SOFR

El promedio simple de la tasa SOFR se ubicó en 4,81% en abril de 2023. Esta cifra se encuentra por encima de los niveles alcanzados en marzo 2023 (4,64%) y en abril de 2022 (0,29%).

Gráfico N° 13. Evolución tasa SOFR (porcentaje)



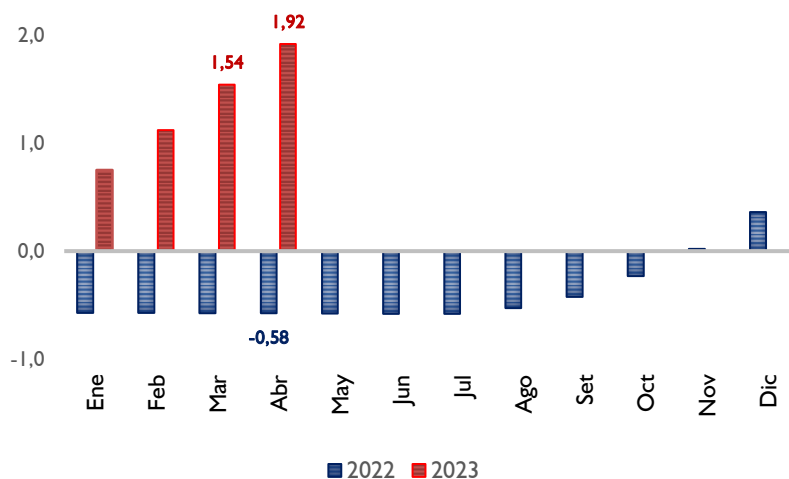
Fuente: Reserva Federal de San Louis



### Tasa ESTER

La tasa ESTER a 6 meses se ubicó en 1,92% en abril de 2023, lo cual representó un nivel mayor al de marzo de 2023 (1,54%) y también superior al dato correspondiente a abril del 2022 (-0,58%).

Gráfico N° 14. Evolución tasa ESTER (porcentaje)

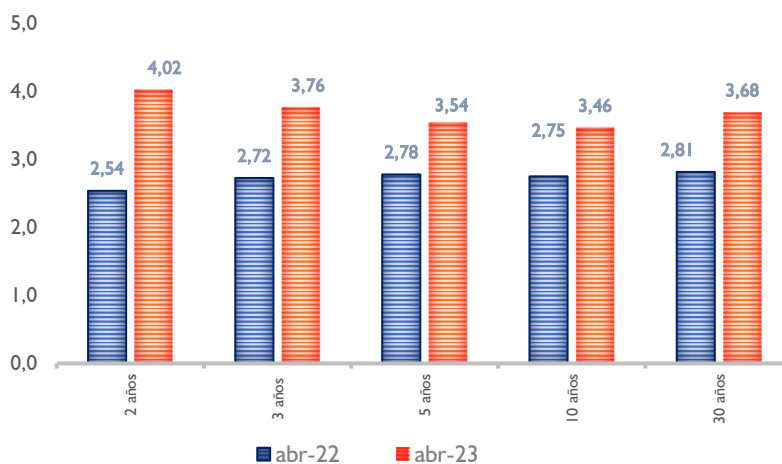


Fuente: Banco Central Europeo

### Bonos del Tesoro de Estados Unidos

En el mes de abril de 2023, el promedio simple de las tasas de los Bonos del Tesoro de EE.UU. a distintos plazos fue del 3,69%, superior al promedio de abril de 2022, que se ubicó en 2,72%.

Gráfico N° 15. Rendimiento de Bonos del Tesoro de los Estados Unidos



Fuente: Departamento del Tesoro de Estados Unidos



## Operaciones Bursátiles

### Instrumentos Financieros Negociados

Las transacciones realizadas en la Bolsa de Valores de Asunción, en abril de 2023, alcanzaron un valor de ₡ 2.000.185 millones. Este resultado implicó una caída de 10,71% con relación al resultado del mes anterior. Sin embargo, el movimiento acumulado hasta el mes de referencia mostró un crecimiento interanual de 69,94% con respecto al mismo resultado de abril del 2022.

De las transacciones bursátiles registradas en el cuarto mes del año 2023, el 29,91% correspondió a operaciones de Renta Fija, el 0,64% a Renta Variable y 69,08% a Operaciones de Reporto, y las operaciones con productos derivados alcanzaron el 0,38%.

Las operaciones primarias acumuladas a abril alcanzaron ₡ 1.537.229 millones (16,67% del total operado), mientras que las operaciones secundarias se situaron en ₡ 7.681.836 millones (83,33% del total operado).

Tabla N° 5. Volumen negociado por tipo de instrumento (en millones de guaraníes)

INSTRUMENTOS DE CAPITAL Y DE DEUDA	Acumulado		Variación	Acumulado		Variación
	mar-23	abr-23	Mensual	2022	2023	Interanual
Renta Variable	71.907	12.775	-82,23%	137.260	157.507	14,75%
Renta Fija	737.111	598.162	-18,85%	2.343.103	2.713.252	15,80%
Reporto	1.431.103	1.381.740	-3,45%	2.870.197	6.340.798	120,92%
Derivados (Futuros de divisas)	0	7.508	0,00%	74.453	7.508	-89,92%
<b>Total operado</b>	<b>2.240.121</b>	<b>2.000.185</b>	<b>-10,71%</b>	<b>5.425.013</b>	<b>9.219.065</b>	<b>69,94%</b>

Fuente: Bolsa de Valores de Asunción S.A.

Tabla N° 6. Volumen negociado por mercado (en millones de guaraníes)

	2022 (a abril)	Participación %	2023 (a abril)	Participación %
Primario	1.123.321	20,71%	1.537.229	16,67%
Secundario	4.301.691	79,29%	7.681.836	83,33%
<b>Total operado</b>	<b>5.425.013</b>		<b>9.219.065</b>	

Fuente: Bolsa de Valores de Asunción S.A.