



INFORME DE INFLACIÓN (IPC)

Abril
2022



BANCO CENTRAL DEL PARAGUAY

Federación Rusa y Augusto Roa Bastos

www.bcp.gov.py

Asunción - Paraguay



Publicación editada por:

Estudios Económicos
Departamento de Estadísticas del Sector Real
BANCO CENTRAL DEL PARAGUAY

Informe de inflación

Referencia: Evolución del Índice de Precios al Consumidor (IPC) correspondiente al mes de abril de 2022.

I. Resultado inflacionario

La inflación del mes de abril del año 2022, medida por la variación del Índice de Precios al Consumidor (IPC), fue del **1,5%**, superior a la tasa del **-0,1%** observada en el mismo mes del año anterior. Con este resultado, la inflación acumulada en el año asciende al **5,3%**, por encima del **0,6%** verificado en el mismo periodo del año 2021. La inflación interanual, por su parte, fue del **11,8%**, mayor a la variación del **10,1%** registrada en el mes de marzo del corriente año y también superior a la tasa del **2,5%** apuntada en el mes de abril del año pasado.

Por otro lado, se señala que la inflación núcleo¹ fue menor a la inflación total (**0,9%**). Así, la inflación interanual medida por este indicador alcanzó una tasa del **7,0%**, superior a la variación del **6,1%** registrada en el mes de marzo del corriente año y también por encima de la tasa del **2,1%** verificada en el mes de abril del año 2021.

II. Principales aspectos de la inflación

La variación de los precios de consumo durante el mes de abril de 2022 responde en gran medida a los

Gráfico Nro. 1
Inflación total e inflación núcleo
Interanual

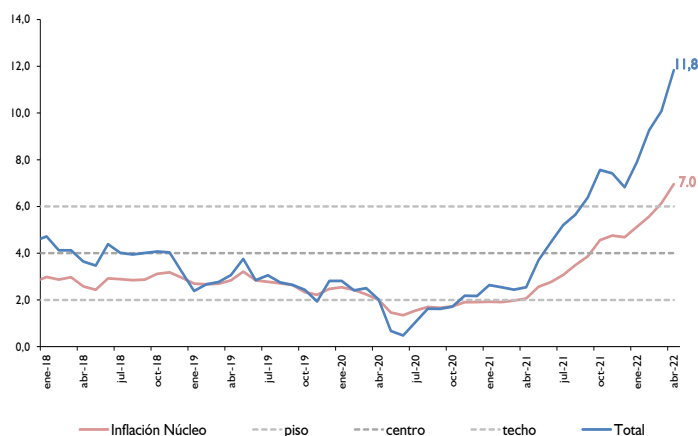
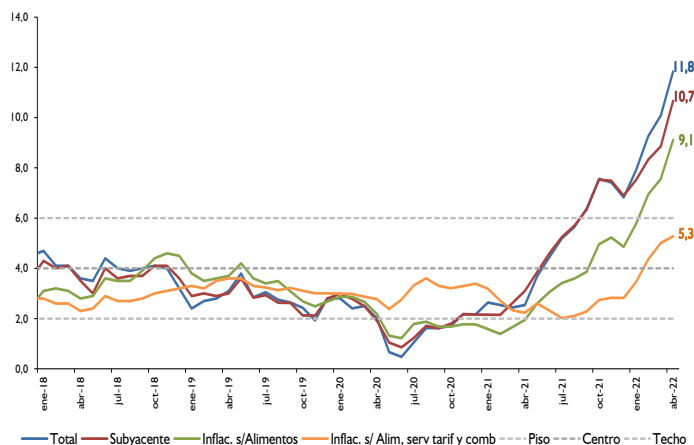


Gráfico Nro. 2
Inflación: total, subyacente, sin alimentos, y sin alimentos, servicios
tarifados y combustibles
Interanual



¹ La inflación núcleo es el promedio simple de los siguientes indicadores de inflación: inflación núcleo media truncada (suavizada), inflación núcleo media truncada (no suavizada), inflación núcleo por exclusión e inflación núcleo doble ponderación.



aumentos registrados tanto en los bienes alimenticios como en los combustibles de la canasta. Por otro lado, también se destacaron las subas en algunos servicios de la canasta.

Dentro de los alimentos, el rubro de la carne vacuna registró incrementos de precios en diferentes cortes que se atribuyen a los mejores precios en el mercado internacional, situación que genera un traslado en los precios de la oferta doméstica. Asimismo, se observaron aumentos en los bienes sustitutos de la carne vacuna como las verificadas en las menudencias vacunas, embutidos, carne de pescado y carne de aves. Este último, según referentes del sector, responde al aumento de costos de producción por el elevado incremento de precios de los insumos utilizados para la elaboración de los balanceados. En contraste, la carne de cerdo observó disminuciones de precios por la mayor oferta local, explicada por la menor dinámica de las exportaciones.

Por su parte, los productos panificados registraron subas de precios como consecuencia del alza en los precios de la harina, impulsado principalmente por la cotización internacional del trigo, en un contexto en que el conflicto entre Rusia y Ucrania tiene un efecto importante en los mercados mundiales de productos básicos.

En relación con los productos lácteos, los mismos también observaron aumentos de precios en bienes como leche y quesos que, según referentes del sector, está explicado también por alzas en los costos de producción. Además, se

Tabla Nro. 1
Inflación total

Mes	Tasa de variación (%)					
	Mensual		Acumulada		Interanual	
	2021	2022	2021	2022	2021	2022
Enero	0,5	1,5	0,5	1,5	2,6	7,9
Febrero	0,1	1,4	0,6	2,8	2,5	9,3
Marzo	0,1	0,8	0,6	3,7	2,4	10,1
Abril	-0,1	1,5	0,6	5,3	2,5	11,8
Mayo	0,6		1,1		3,7	
Junio	0,4		1,5		4,5	
Julio	1,2		2,7		5,2	
Agosto	0,9		3,6		5,6	
Septiembre	1,0		4,6		6,4	
Octubre	1,6		6,3		7,6	
Noviembre	0,5		6,8		7,4	
Diciembre	0,0		6,8		6,8	

Gráfico Nro. 3
Alimentos y Carne
Interanual
2018-2022

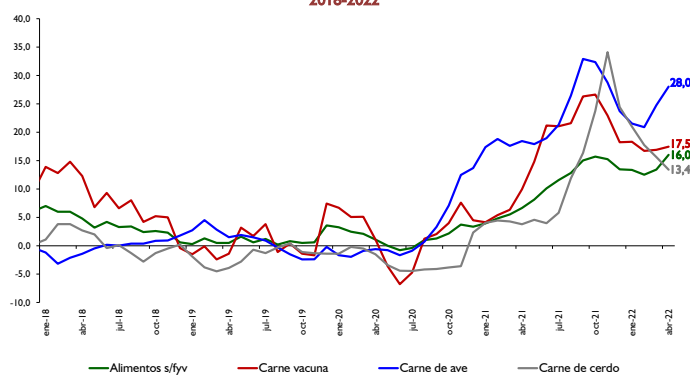
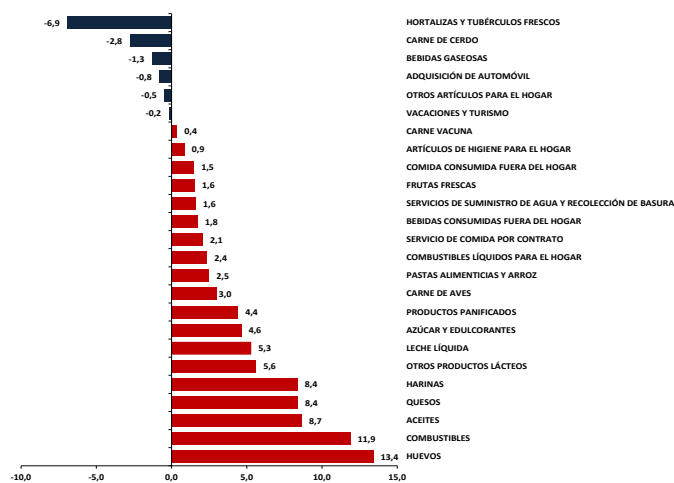


Gráfico Nro. 4
Principales variaciones por subgrupos
Mes de abril de 2022





subrayan subas en los precios de huevos, maíz, almidón y aceites. No obstante, los aumentos de estos productos también estuvieron asociados a la alta demanda, típicamente observado durante la Semana Santa.

Adicionalmente, se menciona incrementos en las pastas, azúcar, café y chocolate en polvo.

Por otro lado, en la agrupación transporte se destacan las subas en los precios de los combustibles, como naftas, gasoil común, gasoil aditivado y gas licuado de uso doméstico, en los últimos días del mes anterior, como consecuencia del aumento en la cotización internacional del crudo. Por su parte, la suba en el precio del gasoil ha incidido en un ajuste en el precio del pasaje de buses internos de los municipios, servicio que no está afectado por el subsidio establecido por el Gobierno.

Finalmente, los aumentos en los servicios de la canasta se identificaron en alquiler de vivienda, mantenimiento de la vivienda, suministro de agua, transporte escolar, reparación de equipos para el hogar, cuidado personal, y comidas y bebidas consumidas fuera del hogar, entre otros.

III. Inflación en Bienes, Servicios y Renta

La inflación de los Bienes de la canasta fue del **2,2%**, superior a la tasa del **-0,1%** observada en el mismo mes del año anterior. Así, la inflación acumulada en el año asciende al **7,1%**, mayor al **0,7%** verificada en el mismo periodo del año pasado. Con este resultado, la

Gráfico Nro. 5
Cereales y derivados, harina, y Productos panificados
Interanual
2018-2022

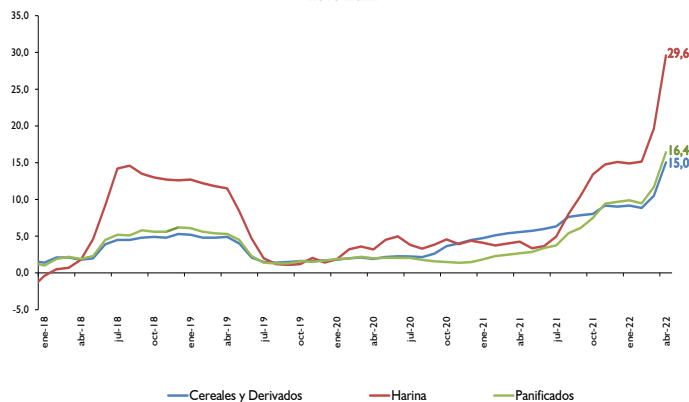


Gráfico Nro. 6
Productos lácteos, azúcar y aceites
Interanual
2018-2022

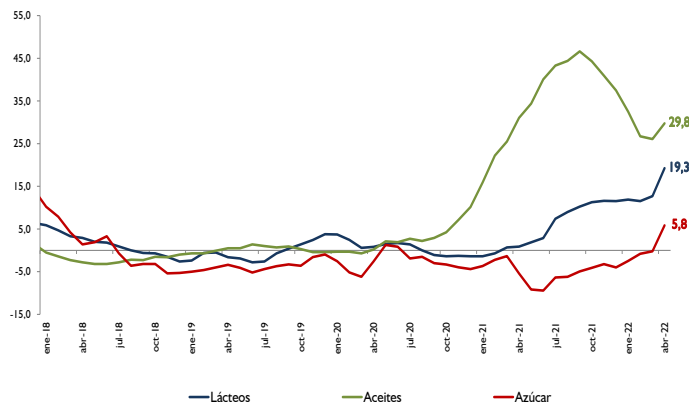
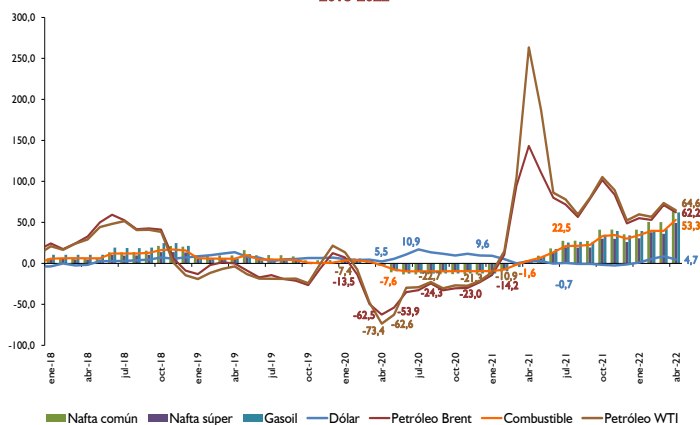


Gráfico Nro. 7
Petróleo, combustibles y tipo de cambio
Interanual
2018-2022





inflación interanual medida por este indicador asciende al **17,1%**, por encima de la tasa del **14,4%** obtenida en el mes anterior, y también superior al **3,8%** registrada en el mes de abril del 2021.

En cuanto a la agrupación Servicios y Renta, la inflación mensual se ubicó en **0,4%**, superior a la tasa del **0%** registrada en el mes de abril del 2021. Con este resultado, la inflación acumulada del año fue del **2,3%**, mayor a la variación del **0,3%** verificada en el mismo periodo durante el año 2021.

Por su parte, la inflación interanual fue del **4,2%**, superior a la tasa del **3,9%** observada en el mes anterior, y también por encima del resultado del **0,8%** verificada en el mes de abril del año pasado.

IV. Inflación Subyacente

La **inflación subyacente**², durante el mes de abril del año 2022, fue del **1,8%**, siendo este resultado superior a la tasa observada en la inflación total (**1,5%**). A su vez, la **inflación subyacente (XI)**, que además de excluir a las frutas y verduras no incorpora los servicios tarifados y combustibles, presentó una tasa de variación del **0,9%**. Con respecto a la inflación interanual de cada uno de los indicadores de precios, las mismas presentaron los siguientes porcentajes: inflación total de **11,8%**, inflación subyacente de **10,7%** e inflación subyacente (XI) de **8,2%**.

V. Inflación en bienes nacionales e importados

Tabla Nro. 2
Inflación en bienes, servicios y renta

Agrupación	Abril 2021			Abril 2022		
	Tasa de Inflación			Tasa de Inflación		
	Mens.	Acum.	Inter.	Mens.	Acum.	Inter.
Bienes Alimenticios	-0,4	0,2	4,0	1,6	6,9	19,8
Bienes Alimenticios (sin frutas y verduras)	0,4	1,4	6,6	2,7	3,7	16,0
Otros Bienes	0,0	1,1	3,6	2,7	7,4	15,0
Total Bienes	-0,1	0,7	3,8	2,2	7,1	17,1
Servicios	0,0	0,2	0,7	0,4	2,4	4,5
Renta	0,0	0,3	1,2	0,2	0,5	1,3
Total Servicios y Renta	0,0	0,3	0,8	0,4	2,3	4,2
IPC	-0,1	0,6	2,5	1,5	5,3	11,8

Gráfico Nro. 8
Inflación en bienes y servicios administrados y bienes libres
Interanual
2018-2022

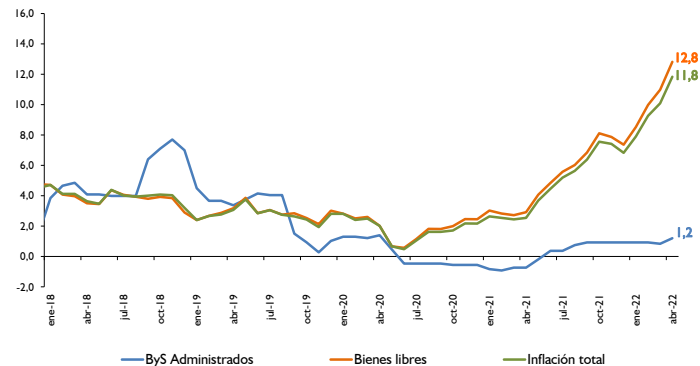
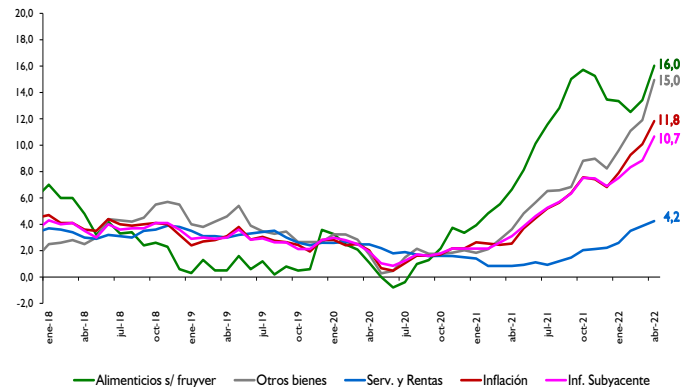


Gráfico Nro. 9
Inflación total, bienes, servicios y renta
Interanual
2018-2022



² Excluye de la canasta del IPC las frutas y verduras.



La inflación mensual perteneciente a los bienes de consumo nacional, en el mes de abril del corriente año, fue del **0,9%**, superior a la tasa del **-0,1%** registrada en el mismo mes del año anterior. Así, la inflación acumulada asciende al **3,7%**, mayor a la variación del **0,4%** observada en el mismo periodo del año pasado. Con este resultado, la inflación interanual fue del **9,7%**, mayor a la tasa del **8,7%** observada en marzo de 2022, y también por encima de la variación del **2,4%** registrada en el mismo mes del año 2021.

Por otro lado, la inflación mensual de los bienes de consumo importado (sin frutas y verduras) alcanzó una variación del **3,2%**, mayor a la tasa del **0%** verificada en el mismo mes del año 2021. Con este resultado, la inflación acumulada asciende al **8,7%** superior al resultado obtenido del **1,1%** correspondiente al mismo periodo durante el año 2021. Así, la inflación interanual verificada por este indicador fue del **17,4%**, mayor a la tasa del **13,7%** observada en el mes anterior, y también superior a la tasa del **3,5%** verificada en el mes de abril del año 2021.

VI. Inflación en bienes transables y no transables

La inflación mensual de los bienes transables (sin frutas y verduras) alcanzó una tasa del **2,7%**, mayor a la tasa del **0,1%** registrada en el mismo mes del año anterior. La inflación acumulada alcanzó el **5,9%**, por encima de la tasa del **1,2%** observada en el mismo periodo del año 2021. La inflación interanual, por su parte, ascendió al **15,3%**, superior a la tasa del **12,3%**

Tabla Nro. 3
Inflación total y subyacente

Agrupación	Abril 2021			Abril 2022		
	Tasa de Inflación			Tasa de Inflación		
	Mens.	Acum.	Inter.	Mens.	Acum.	Inter.
Frutas y Verduras	-4,3	-6,7	-10,4	-4,0	27,3	43,9
Servicios Tarifados	0,0	0,4	-0,7	0,4	0,7	1,2
Combustibles	0,7	7,3	3,3	10,6	26,3	53,3
Subyacente (XI)	0,1	0,4	3,4	0,9	2,7	8,2
Subyacente	0,1	0,8	3,1	1,8	4,4	10,7
Inflación total	-0,1	0,6	2,5	1,5	5,3	11,8

Gráfico Nro. 10
Inflación total e inflación subyacente
Interanual
2018-2022

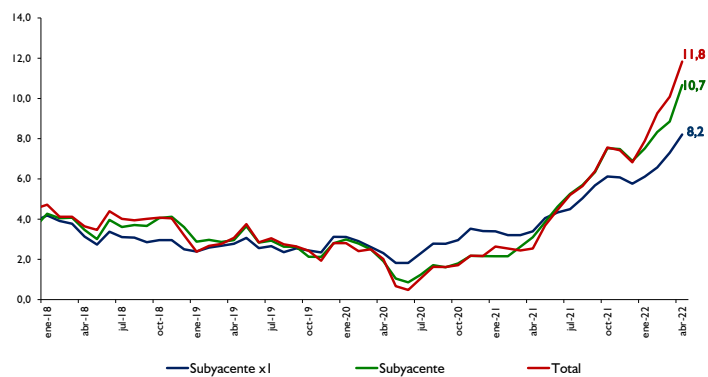
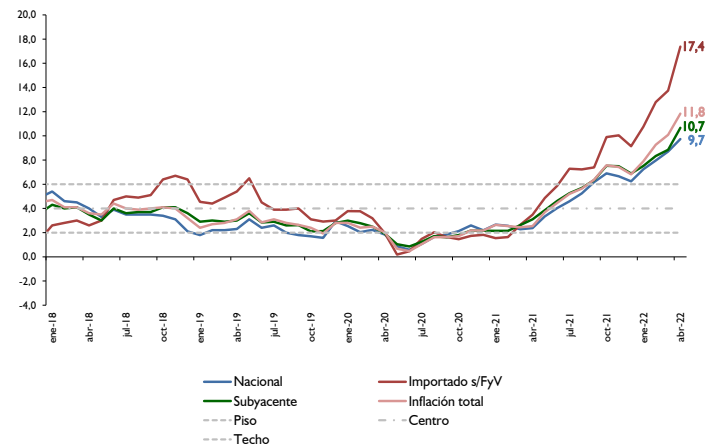


Gráfico Nro. 11
Inflación en bienes nacionales e importados
Interanual
2018-2022

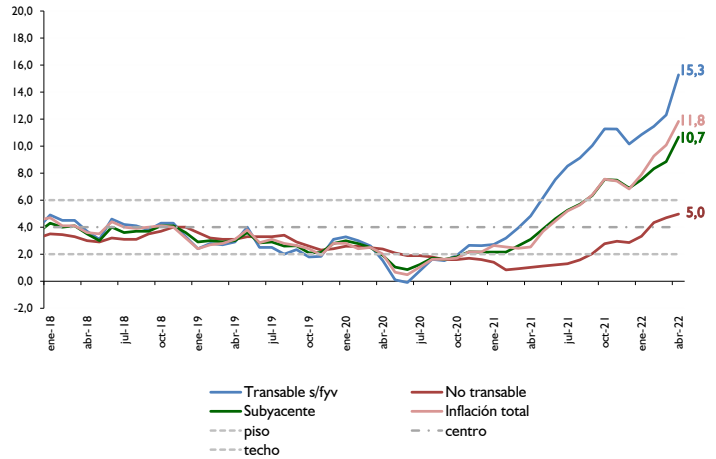




verificada en el mes de marzo de 2022, y también mayor a la variación del **4,8%** obtenida en abril del año 2021.

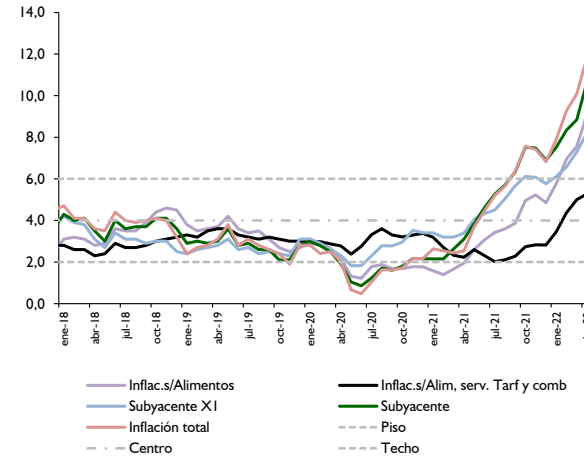
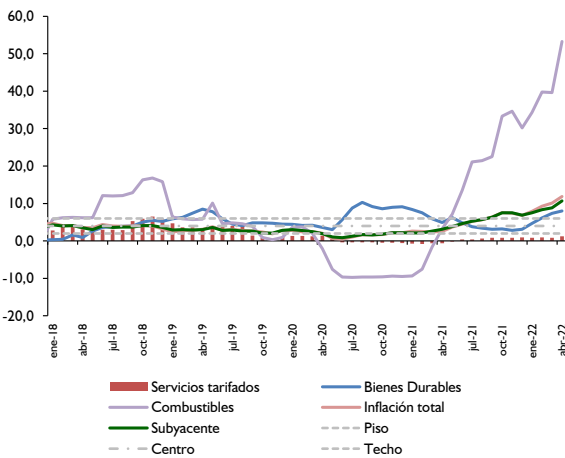
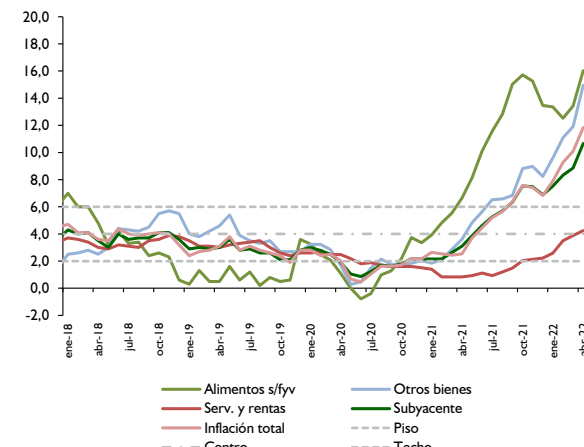
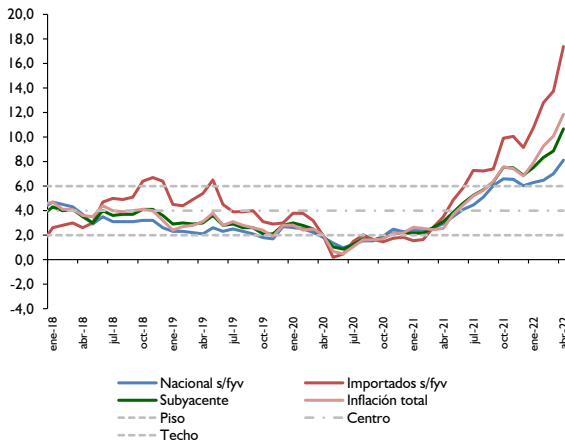
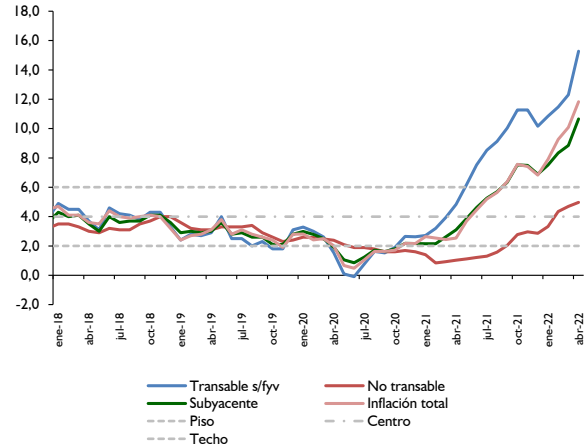
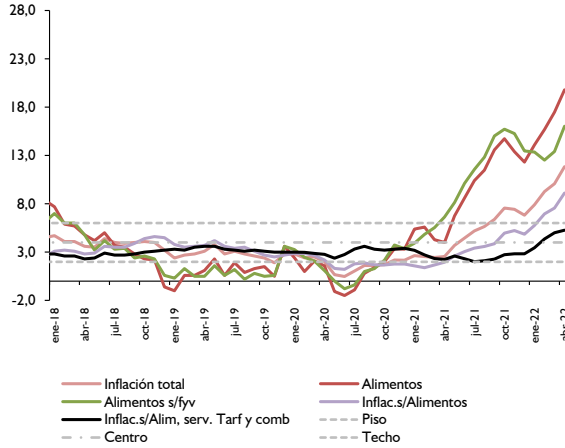
Asimismo, la inflación mensual de los bienes no transables fue del **0,4%**, superior a la tasa del **0,1%** registrada en el mismo mes del año pasado. Con este resultado, la inflación acumulada observó una variación del **2,4%**, mayor a la tasa del **0,4%** verificada en el mismo periodo durante el año anterior. De esta forma, la inflación interanual en el mes de abril de 2022 ascendió al **5,0%**, superior a la variación del **4,7%** verificada en el mes anterior, y también por encima de la tasa del **1,0%** registrada en el mes de abril de 2021.

Gráfico Nro. 12
Inflación en bienes transables y no transables
Interanual
2018-2022

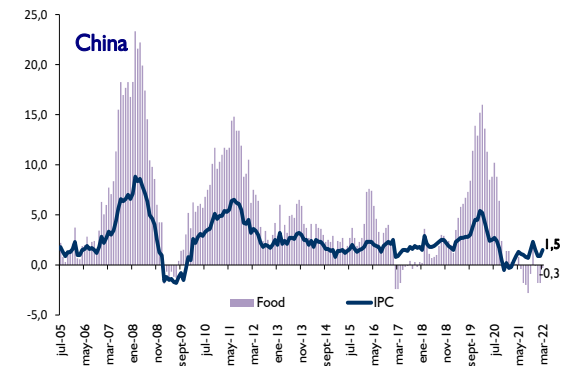
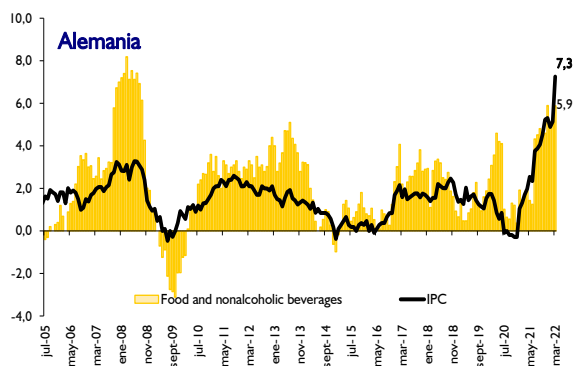
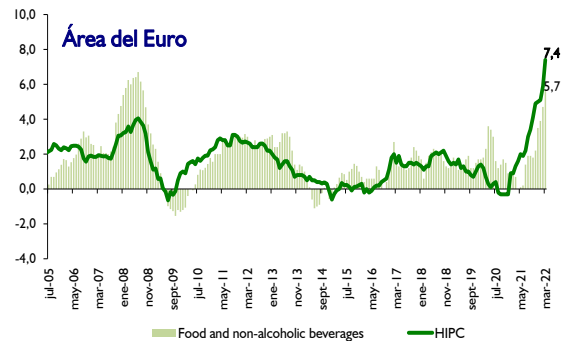
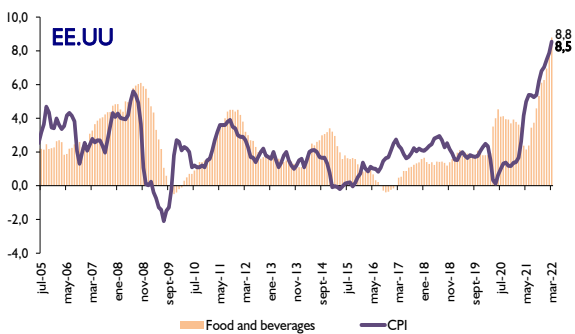
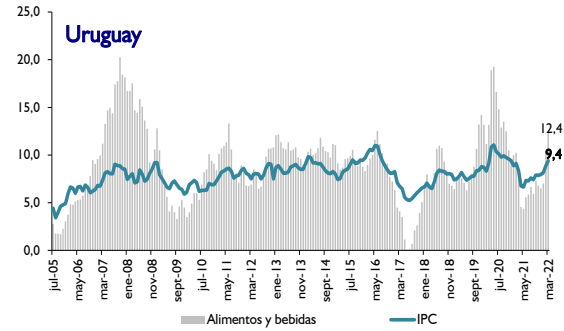
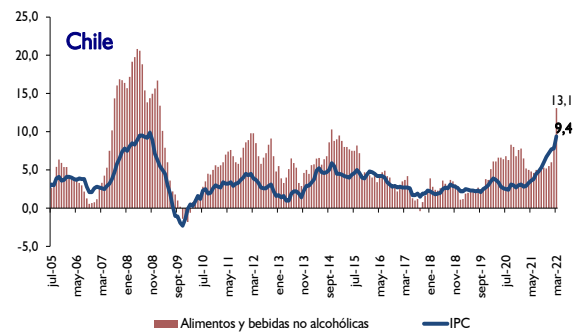
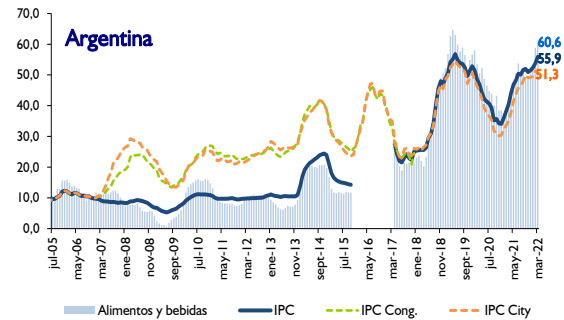
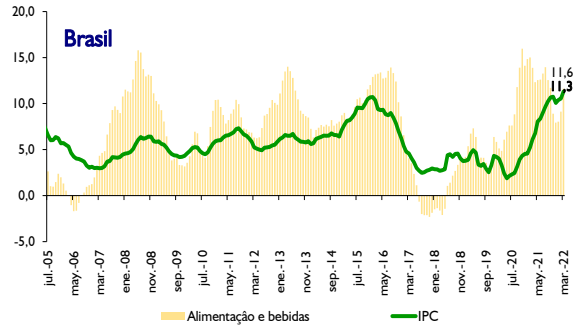




Indicadores de Inflación Interanual

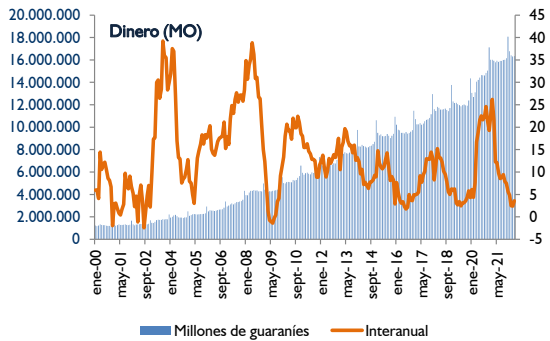
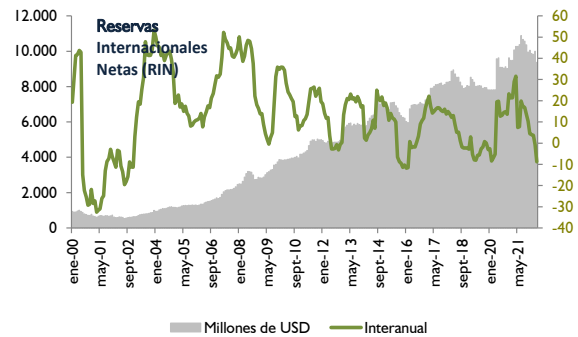
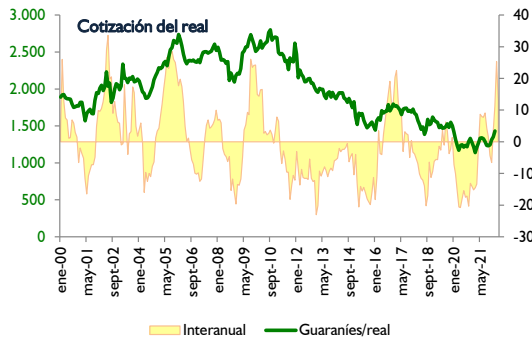
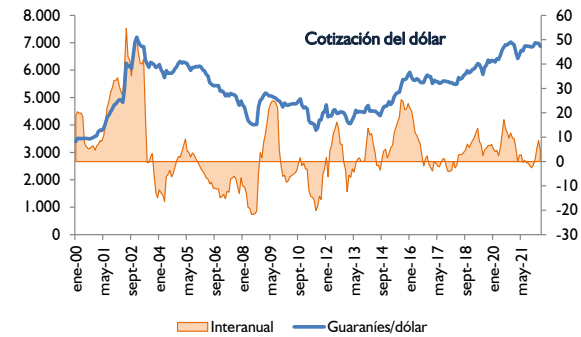
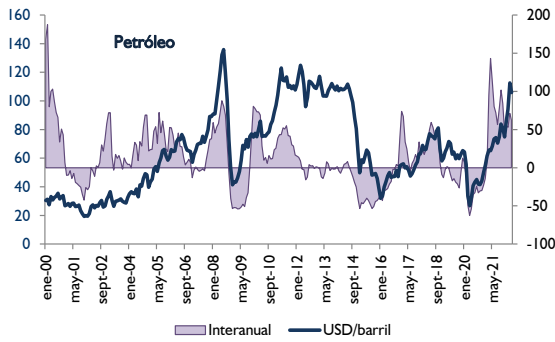
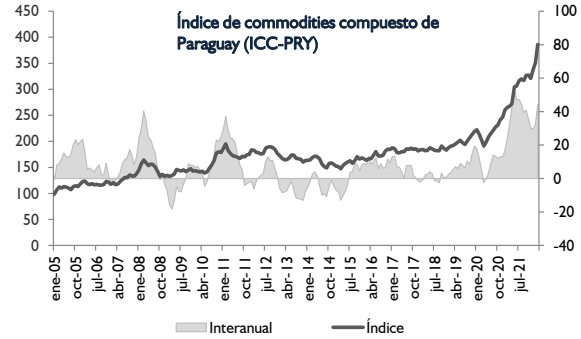
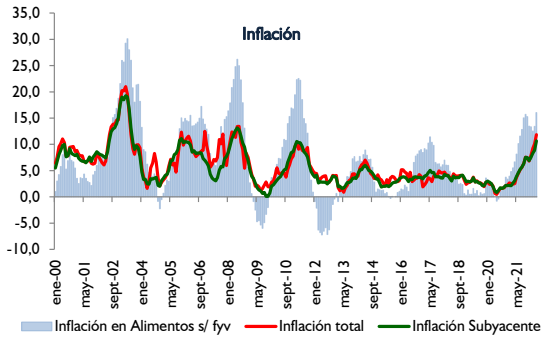


Inflación Internacional Interanual





Inflación Principales indicadores macroeconómicos





INDICE DE PRECIOS AL CONSUMIDOR
AREA METROPOLITANA DE ASUNCIÓN

BASE Diciembre 2017=100

ASUNCIÓN

AÑO/MES	ALIMENTACIÓN B.NO ALCOH.	B.ALCOH TABACOS	P.VESTIR CALZADO	ALOJAMIENTO		MUEBLES Y		GASTO EN SALUD	TRANSPORTE	COMUNICACIÓN	RECREACIÓN CULTURA	EDUCACIÓN	RESTAURANT. HOTELES	BIENES RV.DIVERS	INDICE GENERAL	VARIACIONES (%)		
				AGUA-ELECTR. GAS Y OTROS	ARTÍCULOS P. EL HOGAR	MENS.	ACUM.									INTER.		
2019	100,6	95,8	102,3	105,2	104,6	104,8	112,3	100,6	104,3	110,4	104,8	105,3	104,7					
ENE	99,9	97,5	101,3	104,4	102,8	102,9	109,6	100,6	103,6	105,4	103,0	103,8	103,2	0,0	0,0	2,4		
FEB	101,0	97,2	101,4	104,6	103,0	103,3	109,8	100,8	103,5	109,4	103,2	104,1	103,8	0,6	0,6	2,7		
MAR	100,5	97,0	101,8	104,6	103,0	103,8	110,3	100,8	103,8	110,6	103,5	104,4	103,9	0,1	0,7	2,8		
ABR	100,9	97,3	102,0	104,7	103,0	104,1	110,7	100,1	103,6	111,0	104,1	104,6	104,2	0,3	1,0	3,1		
MAY	101,8	97,3	102,2	105,0	103,5	104,2	113,7	100,2	103,6	111,1	104,5	105,1	105,0	0,8	1,7	3,8		
JUN	100,3	97,5	102,5	105,3	103,8	104,4	113,4	100,0	104,2	111,1	104,9	105,6	104,8	-0,2	1,6	2,8		
JUL	99,9	96,2	102,4	105,3	105,7	104,9	112,5	99,8	104,3	111,1	105,3	105,6	104,7	-0,1	1,5	3,1		
AGO	99,3	94,3	102,4	105,4	105,8	105,5	112,3	101,1	104,6	111,1	105,5	105,8	104,6	-0,1	1,4	2,8		
SEP	99,4	94,1	102,8	105,6	105,9	105,9	113,4	101,2	105,0	111,1	105,7	106,0	104,9	0,3	1,6	2,6		
OCT	100,4	93,6	102,9	105,7	105,9	106,1	114,0	100,8	104,7	111,1	105,8	106,1	105,3	0,4	2,0	2,4		
NOV	101,2	93,9	102,9	105,7	106,2	106,2	113,9	100,8	104,7	111,1	106,0	106,3	105,5	0,2	2,2	1,9		
DIC	103,0	93,3	103,0	105,8	106,2	106,4	114,0	100,8	105,4	111,1	106,4	106,4	106,1	0,6	2,8	2,8		
2020	101,9	93,3	103,5	106,7	106,9	108,5	113,5	101,5	107,7	115,1	107,0	107,8	106,5					
ENE	102,3	93,4	103,2	106,0	106,3	106,4	114,4	100,9	105,7	111,1	106,5	106,7	106,1	0,0	0,0	2,8		
FEB	102,0	93,4	103,3	106,3	106,3	106,6	114,4	101,0	106,3	115,0	106,9	107,2	106,3	0,2	0,2	2,4		
MAR	102,6	93,7	103,4	106,3	106,4	106,7	114,1	101,2	106,3	115,5	107,0	107,4	106,5	0,2	0,4	2,5		
ABR	102,5	93,6	103,3	106,3	106,5	107,0	112,3	101,2	106,3	115,5	107,0	107,5	106,3	-0,2	0,2	2,0		
MAY	100,7	92,9	103,3	106,3	106,5	107,3	111,9	101,2	106,3	115,5	107,0	107,6	105,7	-0,6	-0,4	0,7		
JUN	98,8	92,6	103,5	106,6	106,7	107,6	111,6	101,5	106,8	115,5	107,1	107,7	105,3	-0,4	-0,8	0,5		
JUL	99,0	93,3	103,6	106,7	106,8	109,1	112,8	101,7	108,5	115,5	107,2	108,0	105,8	0,5	-0,3	1,1		
AGO	100,1	93,0	103,6	106,8	107,0	109,8	113,6	101,7	108,9	115,5	107,1	108,2	106,3	0,5	0,2	1,6		
SEP	100,8	93,0	103,6	107,0	107,3	109,8	114,0	101,9	109,1	115,5	107,0	108,2	106,6	0,3	0,5	1,6		
OCT	102,4	93,2	103,7	107,1	107,7	110,1	114,1	101,9	109,3	115,5	106,8	108,3	107,1	0,5	0,9	1,7		
NOV	104,6	93,6	103,7	107,2	107,8	110,3	114,3	102,1	109,6	115,5	106,8	108,6	107,8	0,7	1,6	2,2		
DIC	106,4	93,4	103,7	107,3	107,9	110,8	114,4	102,1	109,5	115,5	107,8	108,7	108,4	0,6	2,2	2,2		
2021	111,2	94,8	104,1	109,3	109,9	112,9	121,3	102,4	110,8	116,2	110,0	110,1	111,6					
ENE	107,8	93,7	103,7	107,3	108,4	111,0	114,2	102,1	109,3	115,5	108,0	109,1	108,9	0,5	0,5	2,6		
FEB	107,7	94,1	103,8	107,4	108,6	111,1	114,7	102,0	109,2	116,2	108,2	109,1	109,0	0,1	0,6	2,5		
MAR	107,0	93,7	103,6	107,7	108,8	111,4	116,2	101,8	109,5	116,2	108,4	109,1	109,1	0,1	0,6	2,4		
ABR	106,6	94,2	103,5	108,0	108,9	111,8	115,6	101,7	109,9	116,3	108,5	109,1	109,0	-0,1	0,6	2,5		
MAY	107,5	94,7	103,7	108,1	109,0	112,1	117,9	101,9	110,1	116,3	108,6	109,2	109,6	0,6	1,1	3,7		
JUN	107,3	94,8	103,8	108,2	109,2	112,6	119,9	102,3	110,1	116,3	108,6	110,0	110,0	0,4	1,5	4,5		
JUL	109,3	94,8	103,9	109,0	109,8	112,7	123,3	102,4	110,4	116,3	108,7	110,5	111,3	1,2	2,7	5,2		
AGO	111,6	95,1	104,2	109,5	110,2	113,6	124,1	102,5	111,1	116,3	109,5	110,8	112,3	0,9	3,6	5,6		
SEPT	114,5	95,2	104,5	110,4	110,7	114,1	124,3	102,5	111,4	116,3	111,0	110,9	113,4	1,0	4,6	6,4		
OCT	117,5	95,4	104,6	111,8	111,1	114,4	128,5	102,7	112,4	116,3	113,0	110,9	115,2	1,6	6,3	7,6		
NOV	118,6	95,6	104,8	112,0	111,7	114,6	129,1	103,3	112,9	116,3	113,7	111,0	115,8	0,5	6,8	7,4		
DIC	119,5	96,0	105,0	111,7	112,1	115,0	127,4	103,4	113,0	116,3	114,1	111,3	115,8	0,0	6,8	6,8		
2022	125,3	96,7	106,0	112,3	113,0	116,9	136,4	103,4	114,6	119,8	117,2	113,8	119,7					
ENE	123,0	96,3	105,3	111,7	112,4	116,3	130,2	103,4	113,4	116,3	115,1	112,5	117,5	1,5	1,5	7,9		
FEB	124,6	96,3	105,6	111,9	112,5	116,7	134,4	103,4	114,4	120,8	116,3	113,7	119,1	1,4	2,8	9,3		
MAR	125,7	96,9	106,1	112,3	113,3	117,3	137,3	103,4	115,2	121,1	117,7	114,4	120,1	0,8	3,7	10,1		
ABR	127,7	97,3	106,8	113,1	113,8	117,3	143,8	103,5	115,2	121,1	119,5	114,5	121,9	1,5	5,3	11,8		