



INFORME DE INFLACIÓN (IPC)

Agosto
2021



BANCO CENTRAL DEL PARAGUAY

Federación Rusa y Augusto Roa Bastos

www.bcp.gov.py

Asunción - Paraguay



Publicación editada por:

**Estudios Económicos
Departamento de Estadísticas del Sector Real
BANCO CENTRAL DEL PARAGUAY**



Informe de inflación

Referencia: Evolución del Índice de Precios al Consumidor (IPC) correspondiente al mes de agosto de 2021.

I. Resultado inflacionario

La inflación del mes de agosto del año 2021, medida por la variación del Índice de Precios al Consumidor (IPC), fue del **0,9%**, superior a la variación del **0,5%** observada en el mismo mes del año anterior. Con este resultado, la inflación acumulada en el año asciende al **3,6%**, por encima de la tasa del **0,2%** verificada en el mismo periodo del año 2020. La inflación interanual, por su parte, fue del **5,6%**, superior a la tasa del **5,2%** registrada en el mes de julio del corriente año y también mayor a la tasa del **1,6%** apuntada en el mes de agosto del año pasado.

Por otro lado, se señala que la inflación núcleo¹ se ha ubicado en un nivel inferior al de la inflación total mensual (en **0,7%**). Así, la inflación interanual medida por este indicador, ha alcanzado una variación del **3,5%**, superior a la tasa del **3,1%** registrada en el mes anterior, y también por encima de la tasa del **1,7%** verificada en el mes mismo mes del año pasado.

II. Principales aspectos de la inflación

La inflación del mes de agosto estuvo caracterizado por aumentos en casi

Gráfico Nro. 1
Inflación total e inflación núcleo Interanual

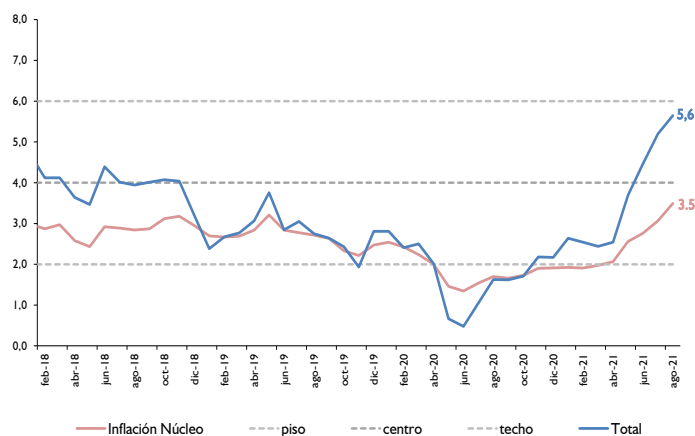
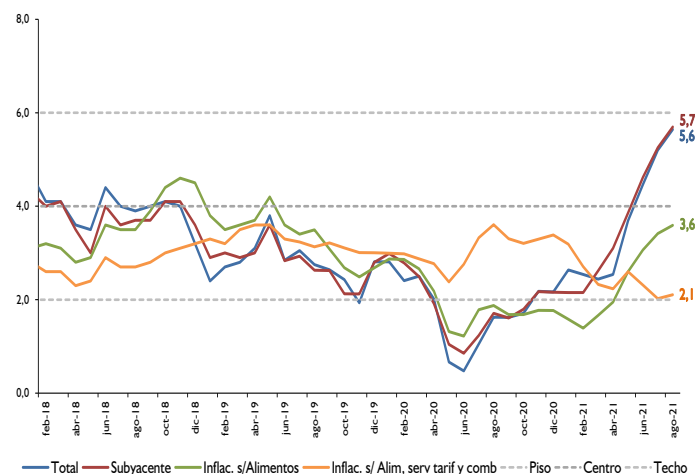


Gráfico Nro. 2
Inflación: total, subyacente, sin alimentos, y sin alimentos, servicios tarifados y combustibles Interanual



¹ La inflación núcleo es el promedio simple de los siguientes indicadores de inflación: inflación núcleo media truncada (suavizada), inflación núcleo media truncada (no suavizada), inflación núcleo por exclusión e inflación núcleo doble ponderación.



todas las agrupaciones del índice, destacándose, principalmente, los incrementos de precios verificados en los alimentos, bienes duraderos y algunos servicios de la canasta.

En la agrupación de alimentos, la principal incidencia inflacionaria ha correspondido a los aumentos de precios de la carne vacuna, resultado que sigue siendo afectado por el dinamismo de las exportaciones y los mejores precios internacionales del producto. Adicionalmente, agentes del sector han mencionado que la sequía genera incrementos de costos en la alimentación del ganado, que terminan afectando también los precios finales.

Igualmente, se ha destacado los aumentos de precios en los bienes sustitutos de la carne, como la carne de cerdo y de aves, que también responden al comportamiento alcista de los precios internacionales de los commodities agrícolas, dado que algunos de estos rubros se utilizan en la elaboración de balanceados, que forman parte de los costos de producción del ganado menor. Así también, la carne de pescado ha presentado suba de precios, debido a la bajante histórica en los principales ríos. Asimismo, los embutidos y las menudencias han observado incrementos de precios.

Por su parte, dentro de los cereales y derivados, los productos panificados han verificado subas de precios, comportamiento que responde al sostenido aumento de precios de la harina de trigo desde inicios de este año

Tabla Nro. 1
Inflación total

Mes	Tasa de variación (%)					
	Mensual		Acumulada		Interanual	
	2020	2021	2020	2021	2020	2021
Enero	0,0	0,5	0,0	0,5	2,8	2,6
Febrero	0,2	0,1	0,2	0,6	2,4	2,5
Marzo	0,2	0,1	0,4	0,6	2,5	2,4
Abril	-0,2	-0,1	0,2	0,6	2,0	2,5
Mayo	-0,6	0,6	-0,4	1,1	0,7	3,7
Junio	-0,4	0,4	-0,8	1,5	0,5	4,5
Julio	0,5	1,2	-0,3	2,7	1,1	5,2
Agosto	0,5	0,9	0,2	3,6	1,6	5,6
Septiembre	0,3		0,5		1,6	
Octubre	0,5		0,9		1,7	
Noviembre	0,7		1,6		2,2	
Diciembre	0,6		2,2		2,2	

Gráfico Nro. 3
Alimentos y Carne
Interanual
2018-2021

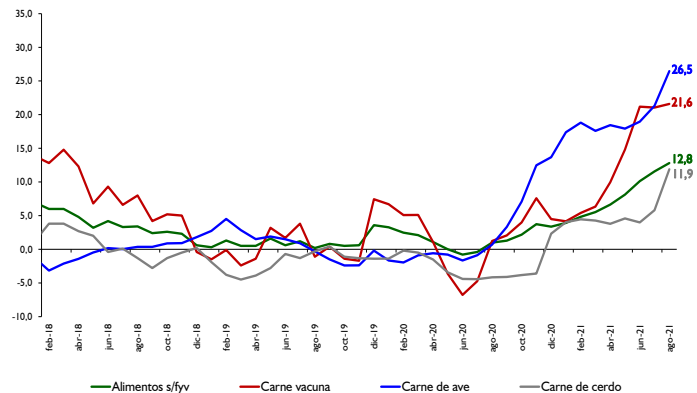
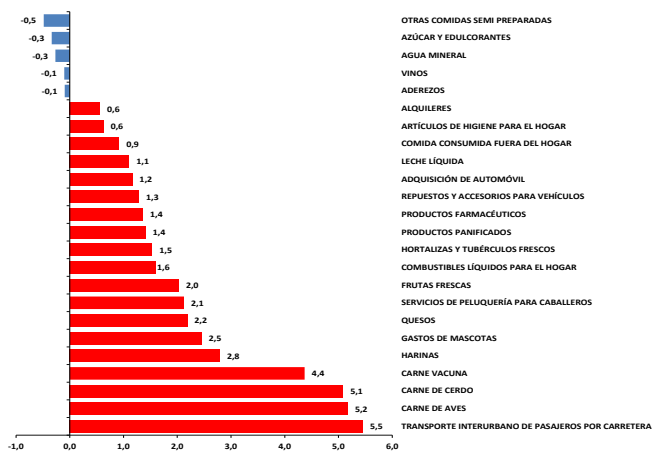


Gráfico Nro. 4
Principales variaciones por subgrupos
Mes de agosto de 2021





debido a los altos costos del trigo y al aumento de precios de los aceites y las mantecas. En tanto que, los productos lácteos han registrado aumentos de precios, aunque de forma más moderada en relación al mes anterior. Este sector, como también el de panificados sigue respondiendo a los elevados costos incurridos por los insumos, principalmente relacionados a los commodities agrícolas utilizados para la producción.

Con respecto a la agrupación transporte, se han destacado leves incrementos de precios registrados en los combustibles, específicamente en la nafta común, gasoil común y gas de uso doméstico. Asimismo, dentro de este segmento se ha verificado la suba de precio en el pasaje interurbano².

Con relación a los bienes durables de la canasta, los aumentos de precios se han reflejado en los automóviles, motocicletas, equipos telefónicos, electrodomésticos para el hogar, y equipos informáticos. Este comportamiento es consistente con el aumento del tipo de cambio guaraní/dólar verificado en el mes anterior e inicios del mes de referencia.

Finalmente, con relación a los servicios de la canasta, se han destacado subas de precios en los alimentos consumidos en bares y restaurantes (en línea con la suba de varios productos alimenticios), en los alquileres de vivienda, servicios de cuidado personal y alojamiento en hotel. Dentro de los servicios relacionados a la

Gráfico Nro. 5
Cereales y derivados, harina, y Productos panificados
Interanual
2018-2021

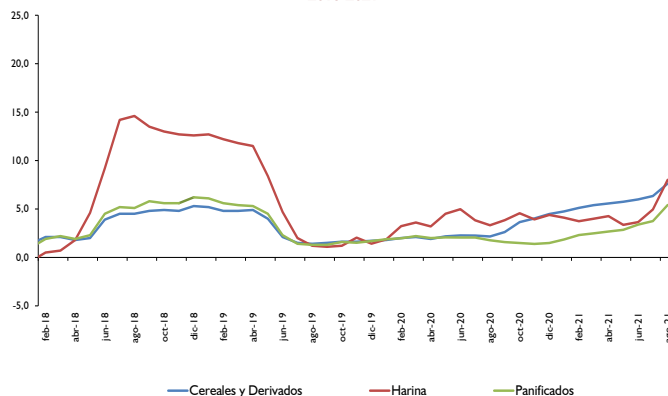


Gráfico Nro. 6
Productos lácteos, azúcar y aceites
Interanual
2018-2021

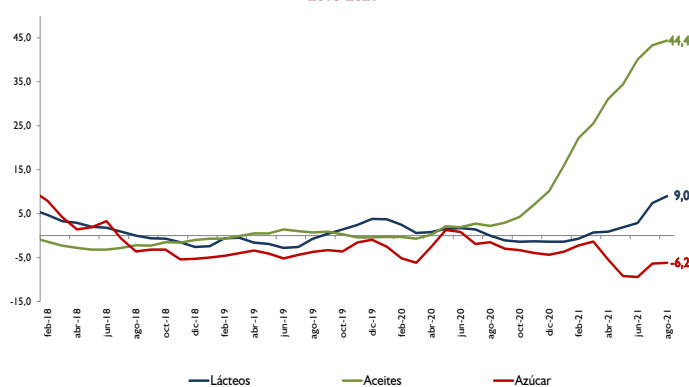
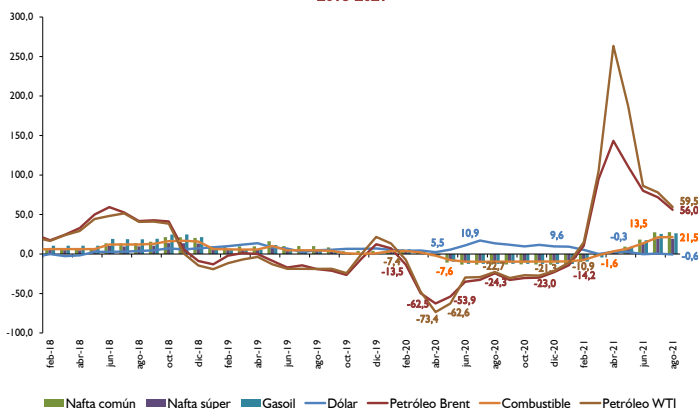


Gráfico Nro. 7
Petróleo, combustibles y tipo de cambio
Interanual
2018-2021



² Decreto N° 5870, de la Presidencia de la Republica, de fecha 19 de agosto de 2021.



salud, se verificaron subas en consulta clínica y servicios odontológicos.

III. Inflación en Bienes, Servicios y Renta

La inflación de los Bienes de la canasta fue del **1,2%**, superior a la tasa del **0,9%** observada en el mismo mes del año anterior. Así, la inflación acumulada en el año asciende al **5,2%**, mayor al **-0,7%** verificado en el mismo periodo del año pasado. Con este resultado, la inflación interanual, medida por este indicador, asciende al **8,7%**, por encima de la tasa del **8,2%** obtenida en el mes anterior, y también superior al **1,5%** registrado en el mes de agosto del 2020.

En cuanto a la agrupación Servicios y Renta, la inflación mensual se ubicó en **0,3%**, superior a la variación del **0%** registrada en el mes de agosto del 2020. Con este resultado, la inflación acumulada del año fue del **1%**, menor a la tasa del **1,3%** verificada en el mismo periodo durante el año 2020. Por su parte, la inflación interanual fue del **1,2%**, mayor a la tasa del **0,9%** observada en el mes anterior, pero por debajo de la tasa del **1,7%** registrada en el mes de agosto del año pasado.

IV. Inflación Subyacente

La **inflación subyacente**³, durante el mes de agosto del año 2021, fue del **0,9%**, siendo este resultado similar a la tasa observada en la inflación total (**0,9%**). A su vez, la **inflación subyacente (XI)**, que además de excluir a las frutas y verduras no incorpora los servicios tarifados y combustibles, presentó una tasa de variación del **1%**.

Tabla Nro. 2
Inflación en bienes, servicios y renta

Agrupación	Agosto 2020			Agosto 2021		
	Tasa de Inflación			Tasa de Inflación		
	Mens.	Acum.	Inter.	Mens.	Acum.	Inter.
Bienes Alimenticios	1,1	-2,8	0,8	2,1	4,9	11,5
Bienes Alimenticios (sin frutas y verduras)	1,0	-1,9	1,0	2,1	7,1	12,8
Otros Bienes	0,6	1,0	2,1	0,6	5,5	6,6
Total Bienes	0,9	-0,7	1,5	1,2	5,2	8,7
Servicios	0,1	1,4	1,8	0,3	1,0	1,2
Renta	0,0	1,6	1,7	0,6	0,9	1,2
Total Servicios y Renta	0,0	1,3	1,7	0,3	1,0	1,2
IPC	0,5	0,2	1,6	0,9	3,6	5,6

Gráfico Nro. 8
Inflación en bienes y servicios administrados y bienes libres
Interanual
2018-2021

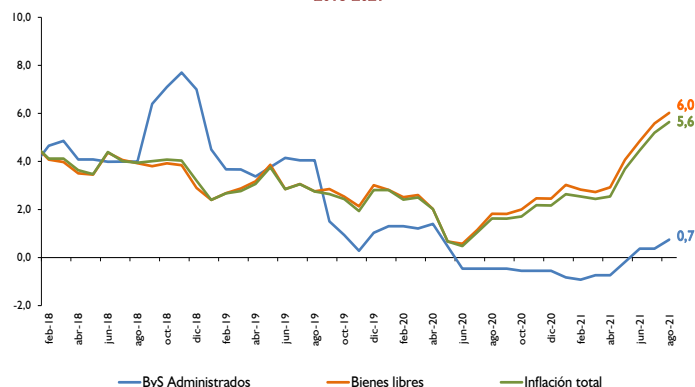
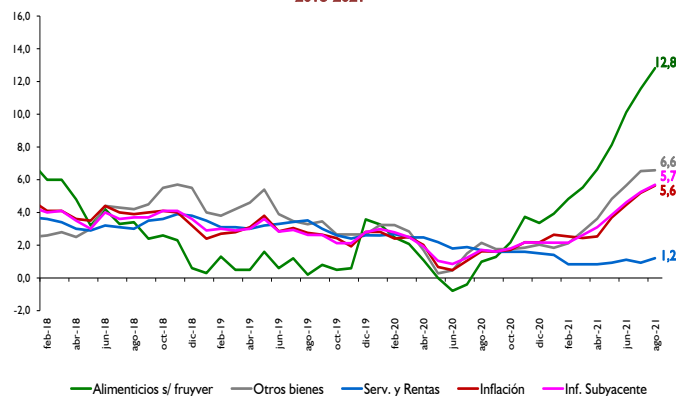


Gráfico Nro. 9
Inflación total, bienes, servicios y renta
Interanual
2018-2021



³ Excluye de la canasta del IPC las frutas y verduras.



Con respecto a la inflación interanual de cada uno de los indicadores de precios, las mismas presentaron los siguientes porcentajes: inflación total **5,6%**, inflación subyacente **5,7%** e inflación subyacente (X1) **5%**.

V. Inflación en bienes nacionales e importados

La inflación mensual perteneciente a los bienes de consumo nacional, en el mes de agosto del corriente año, fue del **1%**, superior a la tasa del **0,4%** registrada en el mismo mes del año anterior. Así, la inflación acumulada asciende al **2,8%**, mayor a la variación del **-0,2%** observado en el mismo periodo del año pasado. Con este resultado, la inflación interanual fue del **5,2%**, superior a la tasa del **4,6%** observada en julio del 2021, y también mayor la tasa del **1,6%** registrada en el mismo mes del año 2020.

Por otro lado, la inflación mensual de los bienes de consumo importados (sin frutas y verduras) alcanzó una tasa de variación del **0,6%**, similar a la tasa verificada en el mismo mes del año 2020. Con este resultado, la inflación acumulada asciende al **6,3%** mayor a la tasa obtenida del **0,9%** correspondiente al mismo periodo durante el año 2020. Así, la inflación interanual registrada por este indicador fue del **7,2%**, menor a la variación del **7,3%** observada en el mes anterior, pero superior a la tasa del **2%** verificado en el mes de agosto del año 2020.

Tabla Nro. 3
Inflación total y subyacente

Agrupación	Agosto 2020			Agosto 2021		
	Tasa de Inflación			Tasa de Inflación		
	Mens.	Acum.	Inter.	Mens.	Acum.	Inter.
Frutas y Verduras	1,5	-8,1	0,2	1,7	-8,3	2,6
Servicios Tarifados	0,0	-0,6	-0,4	0,3	0,7	0,7
Combustibles	0,0	-9,4	-9,6	0,3	21,6	21,5
Subyacente (X1)	0,5	1,4	2,8	1,0	3,0	5,0
Subyacente	0,5	0,6	1,7	0,9	4,0	5,7
Inflación total	0,5	0,2	1,6	0,9	3,6	5,6

Gráfico Nro. 10
Inflación total e inflación subyacente
Interanual
2018-2021

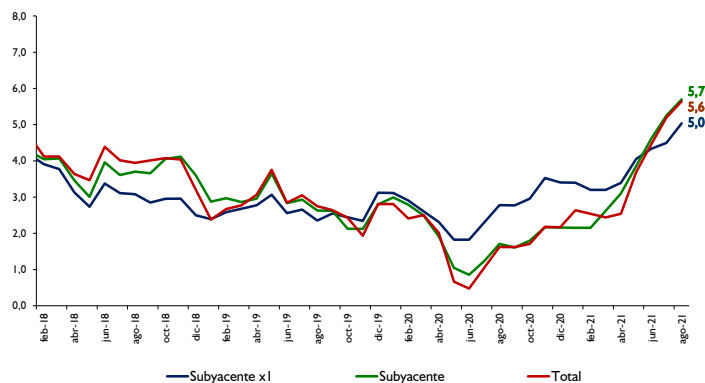
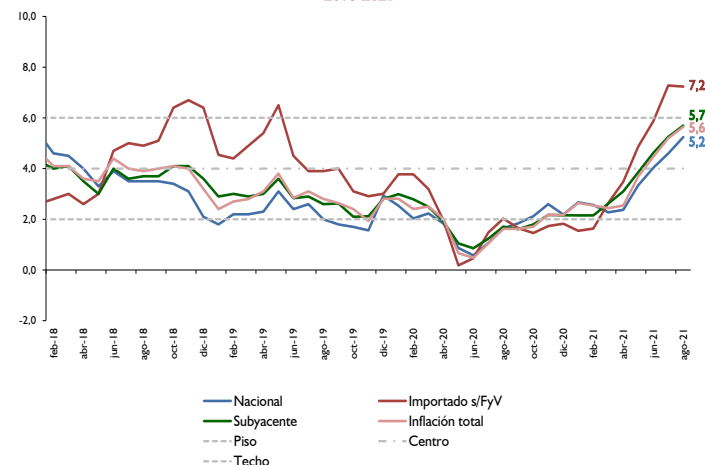


Gráfico Nro. 11
Inflación en bienes nacionales e importados
Interanual
2018-2021



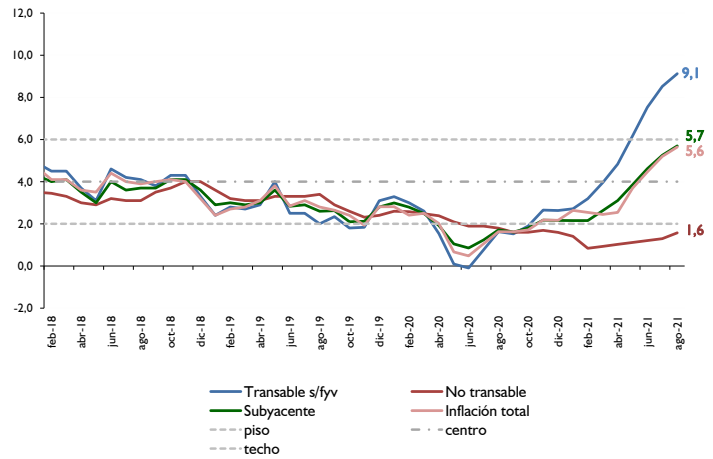


VI. Inflación en bienes transables y no transables

La inflación mensual de los bienes transables (sin frutas y verduras) alcanzó una tasa del **1,2%**, mayor a la tasa del **0,7%** registrada en el mismo mes del año anterior. La inflación acumulada registró **6,1%** por encima de la tasa del **-0,2%** observada en el mismo periodo del año 2020. La inflación interanual, por su parte, ascendió al **9,1%**, superior a la tasa del **8,5%** observada en el mes de julio del 2021, y también mayor a la variación del **1,6%** obtenido en agosto del año 2020.

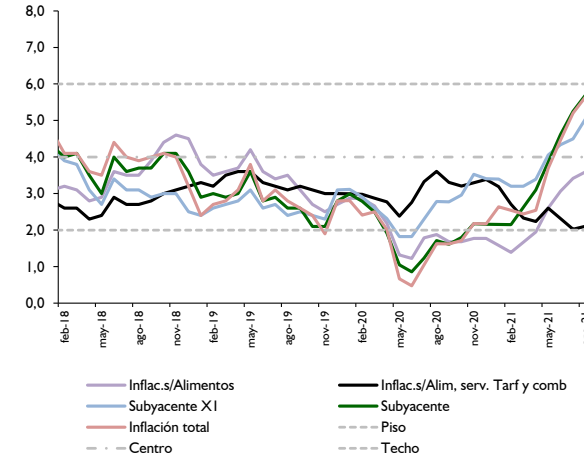
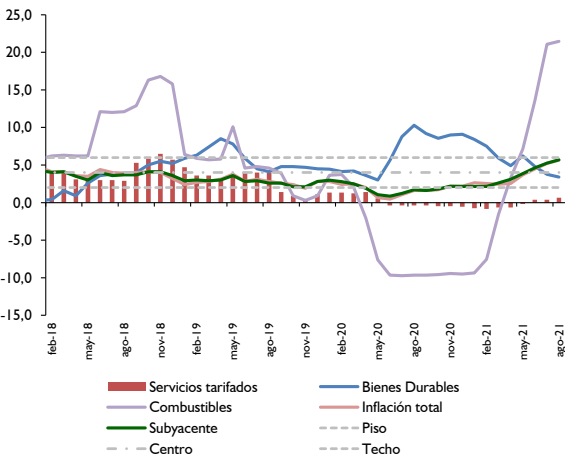
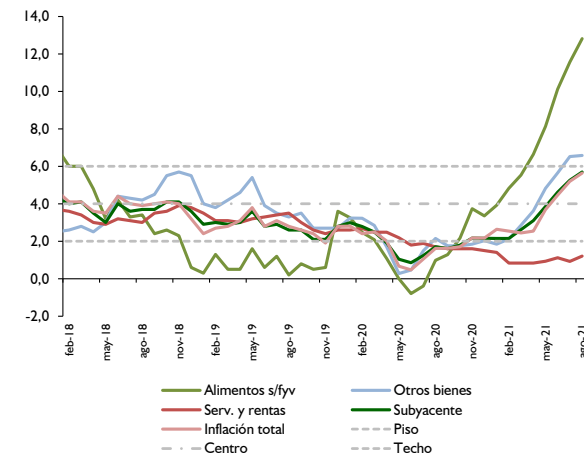
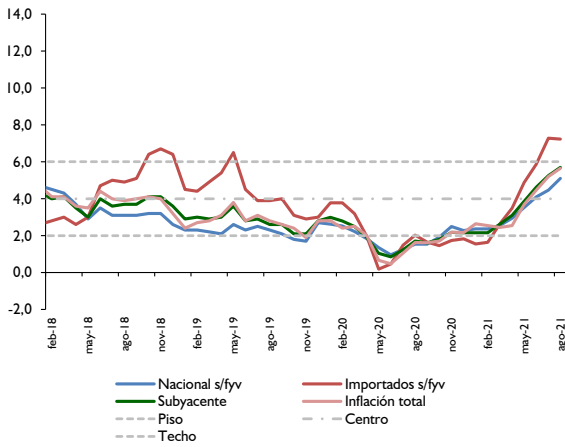
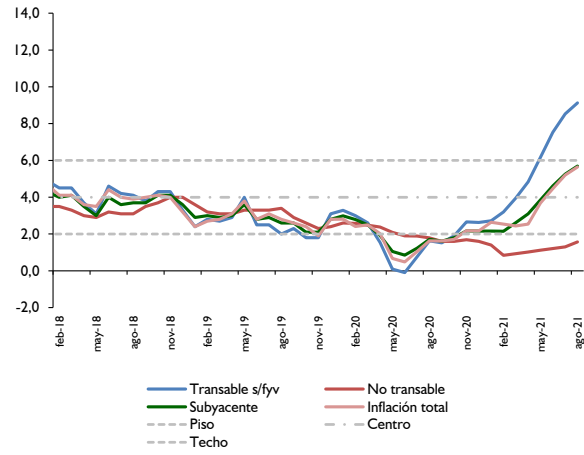
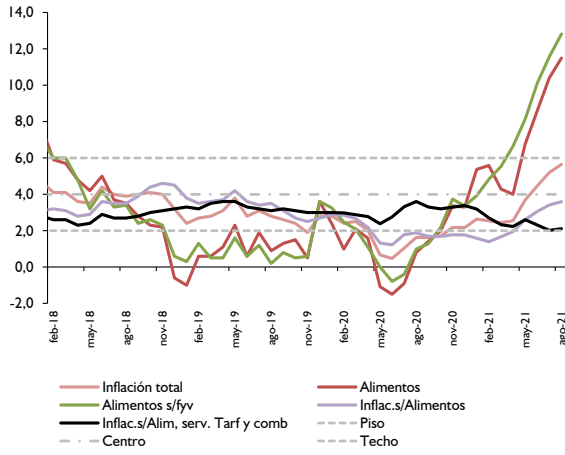
Asimismo, la inflación mensual de los bienes no transables fue del **0,4%**, superior a la tasa del **0,1%** registrada en el mismo mes del año pasado. Con este resultado, la inflación acumulada observó una variación del **1,4%** similar a la tasa verificada en el mismo periodo durante el año anterior. De esta forma, la inflación interanual en el mes de agosto del 2021 asciende al **1,6%**, mayor a la variación del **1,3%** verificada en el mes anterior, pero por debajo de la tasa del **1,8%** registrada en el mes de agosto del año 2020.

Gráfico Nro. 11
Inflación en bienes transables y no transables
Interanual
2018-2021



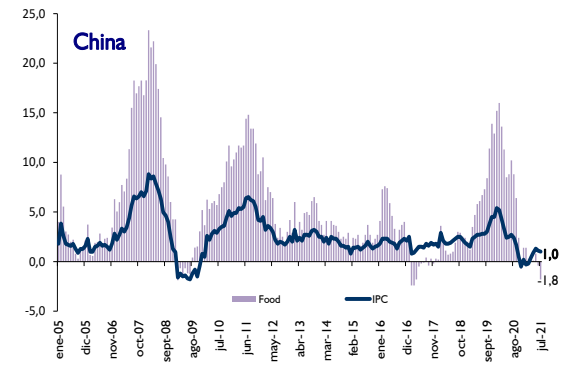
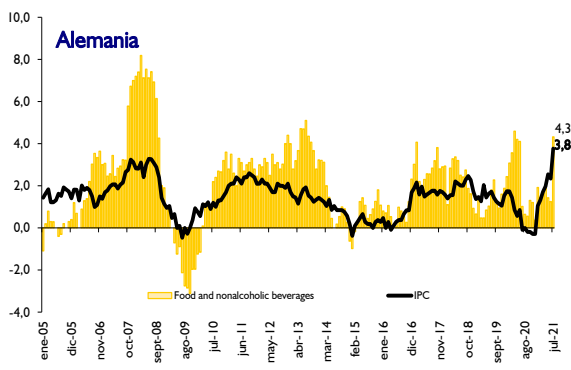
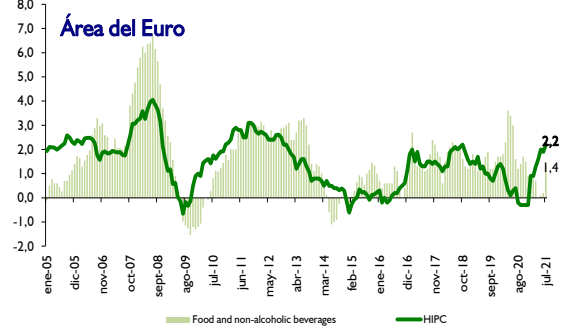
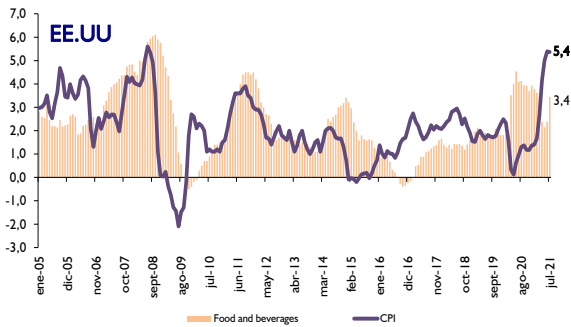
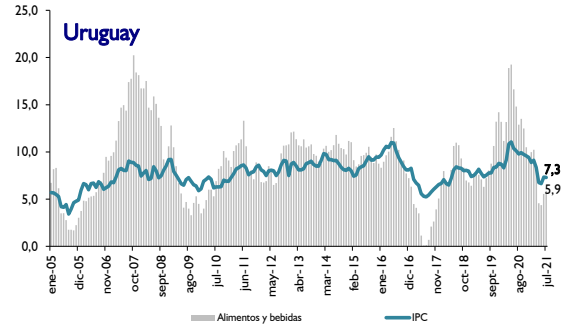
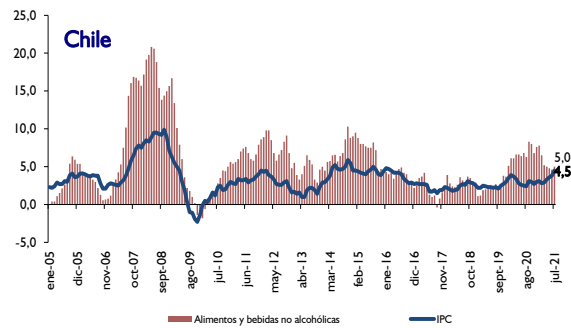
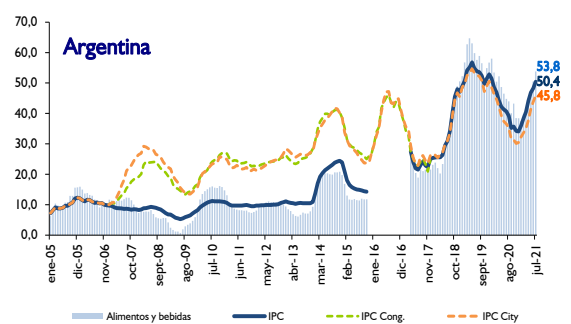
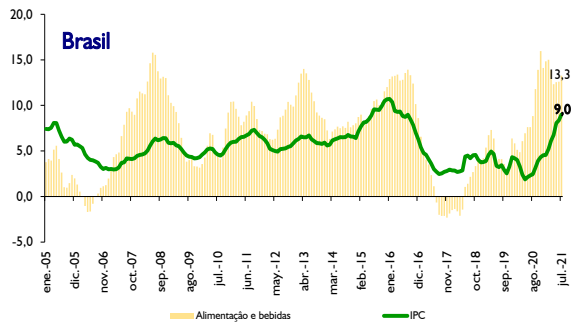


Indicadores de Inflación Interanual





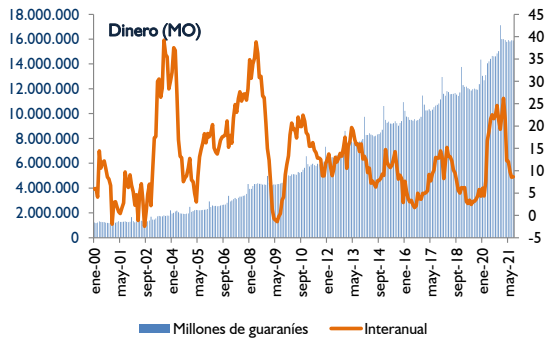
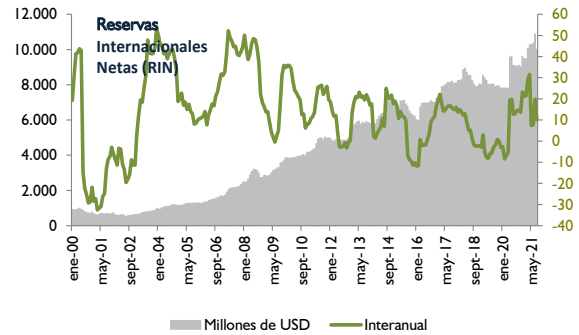
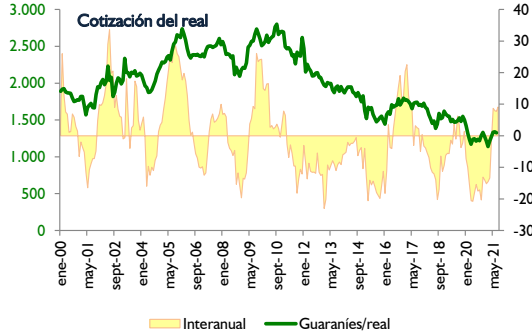
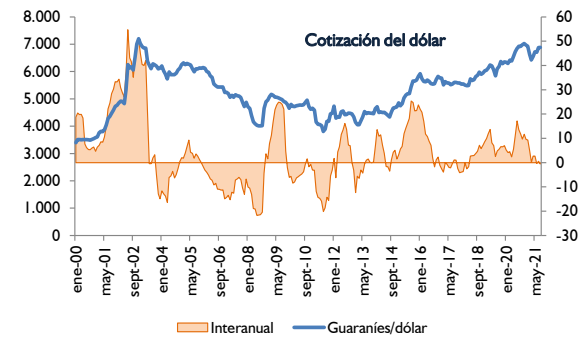
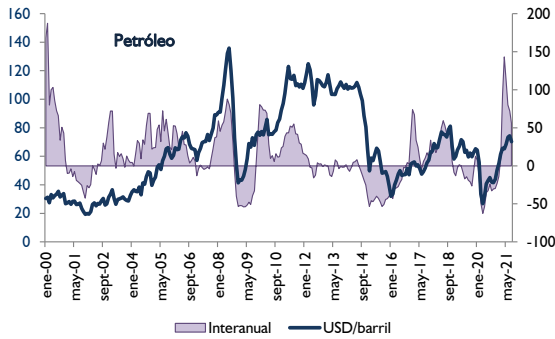
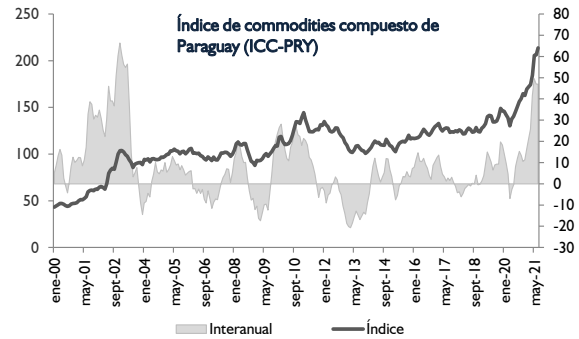
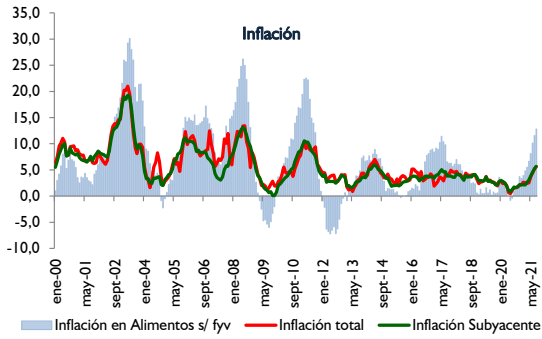
Inflación Internacional Interanual

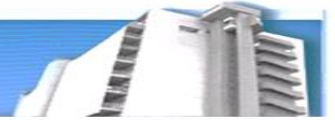




Inflación

Principales indicadores macroeconómicos





INDICE DE PRECIOS AL CONSUMIDOR
AREA METROPOLITANA DE ASUNCIÓN

BASE Diciembre 2017=100

ASUNCIÓN

AÑO/MES	ALIMENTACIÓN B.NO ALCOH.	B.ALCOH TABACOS	P.VESTIR CALZADO	ALOJAMIENTO		MUEBLES Y		GASTO EN SALUD	TRANSPORTE	COMUNICACIÓN	RECREACIÓN CULTURA	EDUCACIÓN	RESTAURANT. HOTELES	BIENES RV.DIVERS	INDICE GENERAL	VARIACIONES (%)		
				AGUA-ELECTR. GAS Y OTROS	ARTÍCULOS P. EL HOGAR	MENS.	ACUM.									INTER.		
2018	99,5	98,8	100,7	102,2	101,2	101,9	106,5	100,4	102,0	104,9	101,5	101,9	101,9					
ENE	100,9	99,8	100,0	100,3	100,0	100,9	102,7	99,9	100,4	100,1	100,0	100,4	100,8	0,8	0,8	4,7		
FEB	100,4	99,7	100,3	100,8	100,1	101,2	103,4	99,9	101,0	105,0	100,1	100,8	101,1	0,3	1,1	4,1		
MAR	99,9	99,4	100,3	100,9	100,3	101,5	103,3	100,1	101,1	105,1	100,4	100,9	101,1	0,0	1,1	4,1		
ABR	99,8	99,4	100,5	101,0	100,3	101,6	103,0	100,2	101,4	105,2	100,9	101,1	101,1	0,0	1,1	3,6		
MAY	99,5	99,4	100,5	101,1	100,4	101,7	104,1	100,5	101,8	105,2	100,9	101,2	101,2	0,1	1,2	3,5		
JUN	99,7	98,5	100,7	101,4	101,2	102,1	106,9	100,5	101,9	105,2	101,4	101,9	101,9	0,7	1,9	4,4		
JUL	98,0	98,3	100,8	101,7	101,3	102,1	107,0	100,5	102,3	105,4	101,6	102,3	101,6	-0,3	1,6	4,0		
AGO	98,4	98,4	100,8	101,9	101,4	102,1	107,2	100,5	102,2	105,4	102,1	102,4	101,8	0,2	1,8	3,9		
SEP	98,1	98,4	100,9	103,9	101,9	102,2	108,0	100,5	102,7	105,4	102,5	102,7	102,2	0,4	2,2	4,0		
OCT	98,9	98,1	101,0	104,0	102,4	102,5	110,5	100,6	102,6	105,4	102,6	102,9	102,8	0,6	2,8	4,1		
NOV	100,7	97,9	101,2	104,4	102,4	102,6	111,1	100,6	103,0	105,4	103,0	103,0	103,5	0,7	3,5	4,0		
DIC	99,4	97,7	101,2	104,6	102,8	102,7	110,3	100,6	103,2	105,4	103,0	103,4	103,2	-0,3	3,2	3,2		
2019	100,6	95,8	102,3	105,2	104,6	104,8	112,3	100,6	104,3	110,4	104,8	105,3	104,7					
ENE	99,9	97,5	101,3	104,4	102,8	102,9	109,6	100,6	103,6	105,4	103,0	103,8	103,2	0,0	0,0	2,4		
FEB	101,0	97,2	101,4	104,6	103,0	103,3	109,8	100,8	103,5	109,4	103,2	104,1	103,8	0,6	0,6	2,7		
MAR	100,5	97,0	101,8	104,6	103,0	103,8	110,3	100,8	103,8	110,6	103,5	104,4	103,9	0,1	0,7	2,8		
ABR	100,9	97,3	102,0	104,7	103,0	104,1	110,7	100,1	103,6	111,0	104,1	104,6	104,2	0,3	1,0	3,1		
MAY	101,8	97,3	102,2	105,0	103,5	104,2	113,7	100,2	103,6	111,1	104,5	105,1	105,0	0,8	1,7	3,8		
JUN	100,3	97,5	102,5	105,3	103,8	104,4	113,4	100,0	104,2	111,1	104,9	105,6	104,8	-0,2	1,6	2,8		
JUL	99,9	96,2	102,4	105,3	105,7	104,9	112,5	99,8	104,3	111,1	105,3	105,6	104,7	-0,1	1,5	3,1		
AGO	99,3	94,3	102,4	105,4	105,8	105,5	112,3	101,1	104,6	111,1	105,5	105,8	104,6	-0,1	1,4	2,8		
SEP	99,4	94,1	102,8	105,6	105,9	105,9	113,4	101,2	105,0	111,1	105,7	106,0	104,9	0,3	1,6	2,6		
OCT	100,4	93,6	102,9	105,7	105,9	106,1	114,0	100,8	104,7	111,1	105,8	106,1	105,3	0,4	2,0	2,4		
NOV	101,2	93,9	102,9	105,7	106,2	106,2	113,9	100,8	104,7	111,1	106,0	106,3	105,5	0,2	2,2	1,9		
DIC	103,0	93,3	103,0	105,8	106,2	106,4	114,0	100,8	105,4	111,1	106,4	106,4	106,1	0,6	2,8	2,8		
2020	101,9	93,3	103,5	106,7	106,9	108,5	113,5	101,5	107,7	115,1	107,0	107,8	106,5					
ENE	102,3	93,4	103,2	106,0	106,3	106,4	114,4	100,9	105,7	111,1	106,5	106,7	106,1	0,0	0,0	2,8		
FEB	102,0	93,4	103,3	106,3	106,3	106,6	114,4	101,0	106,3	115,0	106,9	107,2	106,3	0,2	0,2	2,4		
MAR	102,6	93,7	103,4	106,3	106,4	106,7	114,1	101,2	106,3	115,5	107,0	107,4	106,5	0,2	0,4	2,5		
ABR	102,5	93,6	103,3	106,3	106,5	107,0	112,3	101,2	106,3	115,5	107,0	107,5	106,3	-0,2	0,2	2,0		
MAY	100,7	92,9	103,3	106,3	106,5	107,3	111,9	101,2	106,3	115,5	107,0	107,6	105,7	-0,6	-0,4	0,7		
JUN	98,8	92,6	103,5	106,6	106,7	107,6	111,6	101,5	106,8	115,5	107,1	107,7	105,3	-0,4	-0,8	0,5		
JUL	99,0	93,3	103,6	106,7	106,8	109,1	112,8	101,7	108,5	115,5	107,2	108,0	105,8	0,5	-0,3	1,1		
AGO	100,1	93,0	103,6	106,8	107,0	109,8	113,6	101,7	108,9	115,5	107,1	108,2	106,3	0,5	0,2	1,6		
SEP	100,8	93,0	103,6	107,0	107,3	109,8	114,0	101,9	109,1	115,5	107,0	108,2	106,6	0,3	0,5	1,6		
OCT	102,4	93,2	103,7	107,1	107,7	110,1	114,1	101,9	109,3	115,5	106,8	108,3	107,1	0,5	0,9	1,7		
NOV	104,6	93,6	103,7	107,2	107,8	110,3	114,3	102,1	109,6	115,5	106,8	108,6	107,8	0,7	1,6	2,2		
DIC	106,4	93,4	103,7	107,3	107,9	110,8	114,4	102,1	109,5	115,5	107,8	108,7	108,4	0,6	2,2	2,2		
2021	108,1	94,4	103,8	108,2	109,1	112,0	118,2	102,1	110,0	116,2	108,6	109,6	109,9					
ENE	107,8	93,7	103,7	107,3	108,4	111,0	114,2	102,1	109,3	115,5	108,0	109,1	108,9	0,5	0,5	2,6		
FEB	107,7	94,1	103,8	107,4	108,6	111,1	114,7	102,0	109,2	116,2	108,2	109,1	109,0	0,1	0,6	2,5		
MAR	107,0	93,7	103,6	107,7	108,8	111,4	116,2	101,8	109,5	116,2	108,4	109,1	109,1	0,1	0,6	2,4		
ABR	106,6	94,2	103,5	108,0	108,9	111,8	115,6	101,7	109,9	116,3	108,5	109,1	109,0	-0,1	0,6	2,5		
MAY	107,5	94,7	103,7	108,1	109,0	112,1	117,9	101,9	110,1	116,3	108,6	109,2	109,6	0,6	1,1	3,7		
JUN	107,3	94,8	103,8	108,2	109,2	112,6	119,9	102,3	110,1	116,3	108,6	110,0	110,0	0,4	1,5	4,5		
JUL	109,3	94,8	103,9	109,0	109,8	112,7	123,3	102,4	110,4	116,3	108,7	110,5	111,3	1,2	2,7	5,2		
AGO	111,6	95,1	104,2	109,5	110,2	113,6	124,1	102,5	111,1	116,3	109,5	110,8	112,3	0,9	3,6	5,6		