



INFORME DE INFLACIÓN (IPC)

Diciembre
2022



BANCO CENTRAL DEL PARAGUAY

Federación Rusa y Augusto Roa Bastos

www.bcp.gov.py

Asunción - Paraguay



Publicación editada por:

**Estudios Económicos
Departamento de Estadísticas del Sector Real
BANCO CENTRAL DEL PARAGUAY**



Informe de inflación

Referencia: Evolución del Índice de Precios al Consumidor (IPC) correspondiente al mes de diciembre de 2022.

I. Resultado inflacionario

La inflación del mes de diciembre del año 2022, medida por la variación del Índice de Precios al Consumidor (IPC), fue del **-0,2%**, tasa inferior al **0%** observada en el mismo mes del año anterior. Con este resultado, la inflación del año 2022 asciende al **8,1%**, por encima del **6,8%** verificado en el año anterior.

Por otro lado, se señala que la inflación núcleo¹ se situó en un nivel superior al de la inflación total mensual (en **0,2%**). Así, la inflación del año medida por este indicador, alcanzó una tasa del **6,2%**, por encima de la tasa del **4,7%** registrada en el año 2021.

Gráfico Nro. 1
Inflación total e inflación núcleo Interanual

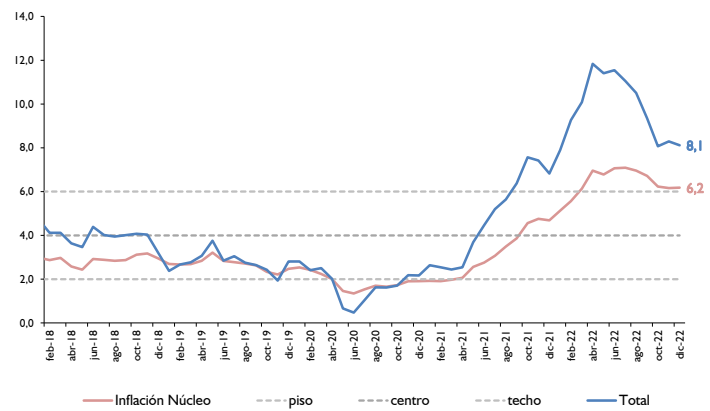
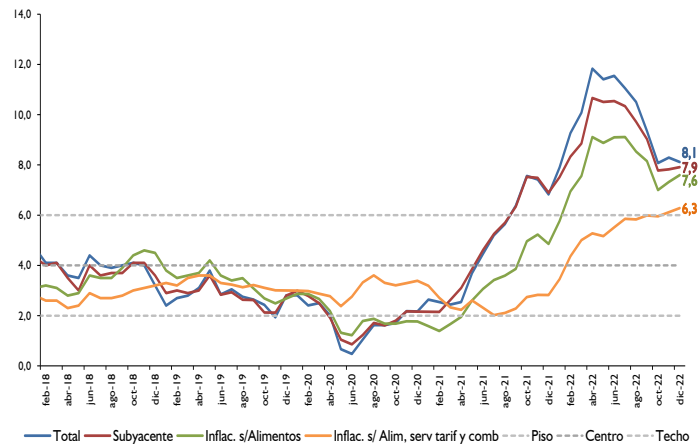


Gráfico Nro. 2
Inflación: total, subyacente, sin alimentos, y sin alimentos, servicios tarifados y combustibles Interanual



II. Principales aspectos de la inflación

El resultado del mes de diciembre de 2022 esta explicado, en mayor medida, por las reducciones de precios en determinados bienes alimenticios y en los productos derivados del petróleo. Sin embargo, estas reducciones fueron atenuadas por incrementos de precios registrados en los servicios y en los bienes durables de la canasta.

En la agrupación alimentación, se

¹ La inflación núcleo es el promedio simple de los siguientes indicadores de inflación subyacente: inflación núcleo media truncada (suavizada), inflación núcleo media truncada (no suavizada), inflación núcleo por exclusión e inflación núcleo doble ponderación.

subrayan disminuciones de precios observados en los productos lácteos (quesos) y en huevos. Igualmente, sobresalen las reducciones de precios de los aceites y de las frutas, hortalizas y legumbres.

En alimentación también se observaron subas de precios como los apuntados en la carne vacuna, especialmente en aquellos cortes tradicionales que, según los agentes del sector, es un comportamiento típico que se explica por la alta demanda durante las fiestas de fin de año.

Con respecto a los bienes sustitutos de la carne vacuna, estos observaron movimientos mixtos. Por un lado, se registró una suba en el precio del cerdo, que según agentes del sector, está explicado por una menor oferta, debido a una reducción en la cantidad de criaderos de cerdo durante el transcurso del año como consecuencia de los altos costos de insumos, pero también por una mayor demanda, que es tradicional en esta época del año. Por otro lado, las menudencias, el pescado y la carne de aves (también sustitutos de la carne vacuna) registraron bajas de precios.

Adicionalmente dentro de los alimentos, se registraron otros aumentos como los observados en azúcar, las bebidas no alcohólicas y alcohólicas.

En los bienes derivados del petróleo se subrayan las bajas de precios que se apuntaron en la nafta común, nafta super y gas licuado de uso doméstico.

Los servicios de la canasta verificaron alzas de precios, entre los que se encuentra la reparación de equipos del

Tabla Nro. 1
Inflación total

Mes	Tasa de variación (%)					
	Mensual		Acumulada		Interanual	
	2021	2022	2021	2022	2021	2022
Enero	0,5	1,5	0,5	1,5	2,6	7,9
Febrero	0,1	1,4	0,6	2,8	2,5	9,3
Marzo	0,1	0,8	0,6	3,7	2,4	10,1
Abril	-0,1	1,5	0,6	5,3	2,5	11,8
Mayo	0,6	0,2	1,1	5,4	3,7	11,4
Junio	0,4	0,5	1,5	6,0	4,5	11,5
Julio	1,2	0,7	2,7	6,7	5,2	11,1
Agosto	0,9	0,4	3,6	7,2	5,6	10,5
Septiembre	1,0	-0,1	4,6	7,1	6,4	9,3
Octubre	1,6	0,4	6,3	7,5	7,6	8,1
Noviembre	0,5	0,7	6,8	8,3	7,4	8,3
Diciembre	0,0	-0,2	6,8	8,1	6,8	8,1

Gráfico Nro. 3
Alimentos y Carne
Interanual
2018-2022

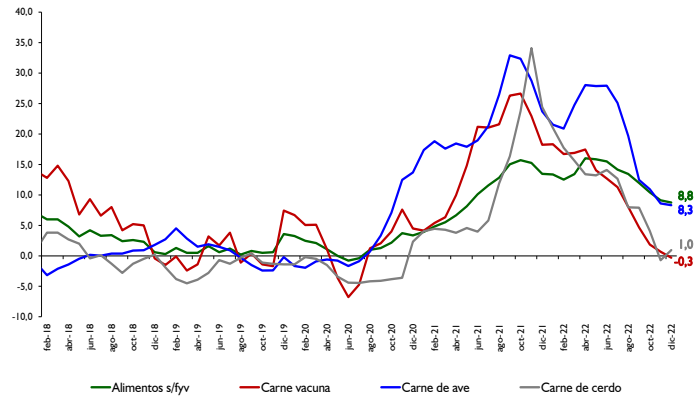
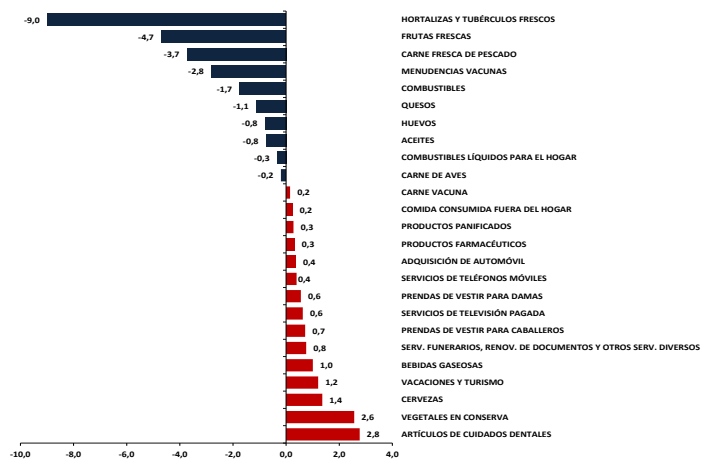


Gráfico Nro. 4
Principales variaciones por subgrupos
Mes de diciembre de 2022



hogar, mantenimiento de vehículos, alojamiento, alquileres, servicios fúnebres, servicios de televisión pagada, telefonía móvil, alimentos consumidos en bares y restaurantes, alquiler de mesas y sillas, entre otros. Es importante destacar que, en coincidencia con las fiestas de fin de año, aumentaron los precios del pasaje internacional de ómnibus, especialmente con destino Asunción-Buenos Aires y viceversa.

En la agrupación gastos en salud resaltaron las subas de precios registrados en productos farmacéuticos y atención odontológica.

Finalmente, se registraron aumentos moderados algunos bienes durables como los verificados en los electrodomésticos para el hogar, muebles para el hogar, automóviles y equipos telefónicos móviles.

III. Inflación en Bienes, Servicios y Renta

La inflación de los Bienes de la canasta fue del **-0,5%**, inferior al **0,1%** observada en el mismo mes del año anterior. Así, la inflación del año 2022 asciende al **10,3%**, por encima de la tasa del **10,1%** verificado en el mismo periodo del año pasado.

En cuanto a la agrupación Servicios y Renta, la inflación mensual se ubicó en **0,2%**, similar a la variación registrada en el mes de diciembre del 2021. Con este resultado, la inflación del año fue del **4,4%**, mayor a la variación del **2,2%** registrada en el año 2021.

Gráfico Nro. 5
Cereales y derivados, harina, y Productos panificados
Interanual
2018-2022

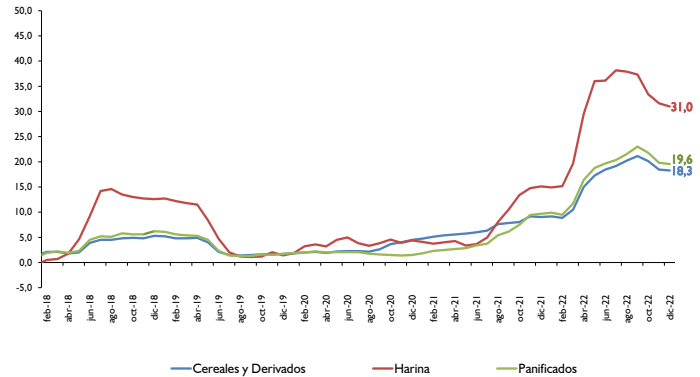


Gráfico Nro. 6
Productos lácteos, azúcar y aceites
Interanual
2018-2022

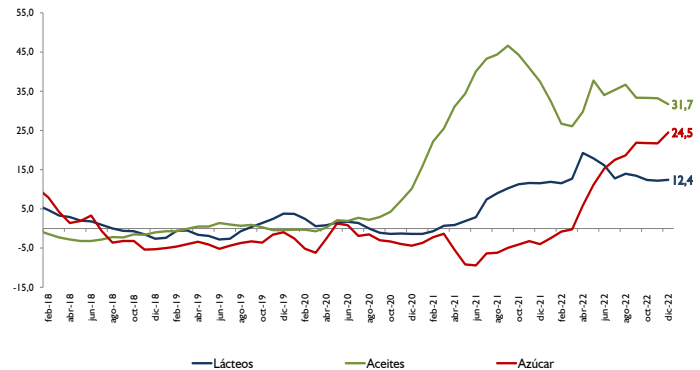
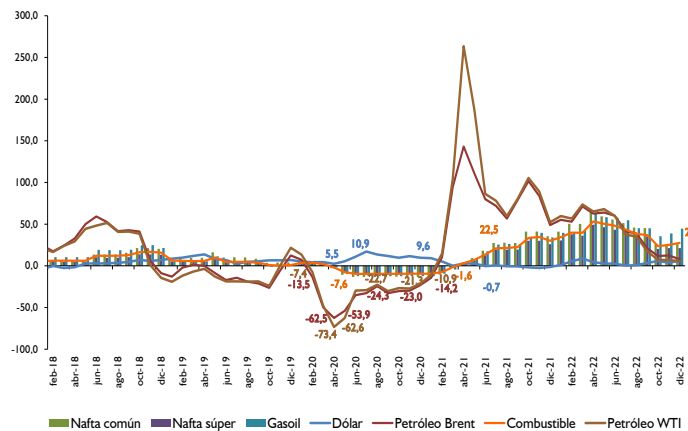


Gráfico Nro. 7
Petróleo, combustibles y tipo de cambio
Interanual
2018-2022





IV. Inflación Subyacente

La **inflación subyacente**², durante el mes de diciembre del año 2022, fue del **0,1%**, siendo este resultado superior a la tasa observada en la inflación total (**-0,2%**). A su vez, la **inflación subyacente (XI)**, que además de excluir a las frutas y verduras no incorpora los servicios tarifados y combustibles, presentó una tasa de variación del **0,2%**. Con respecto a la inflación del año 2022 de cada uno de los indicadores de precios, las mismas presentaron los siguientes porcentajes: inflación total **8,1%**, inflación subyacente **7,9%** e inflación subyacente (XI) **6,9%**.

V. Inflación en bienes nacionales e importados

La inflación mensual perteneciente a los bienes de consumo nacional, en el mes de diciembre del corriente año, fue del **-0,1%**, inferior a la tasa del **0,4%** registrada en el mismo mes del año anterior. Así, la inflación del año asciende al **5,5%**, menor a la variación del **6,2%** observada en el año 2021.

Por otro lado, la inflación mensual de los bienes de consumo importado (sin frutas y verduras) alcanzó una tasa de variación del **-0,2%**, mayor a la tasa del **-0,7%** verificada en el mismo mes del año 2021. Con este resultado, la inflación del año 2022 asciende al **13,1%** por encima de la tasa del **9,1%** correspondiente al año 2021.

Tabla Nro. 2
Inflación en bienes, servicios y renta

Agrupación	Diciembre 2021			Diciembre 2022		
	Tasa de Inflación			Tasa de Inflación		
	Mens.	Acum.	Inter.	Mens.	Acum.	Inter.
Bienes Alimenticios	0,8	12,3	12,3	-0,9	9,2	9,2
Bienes Alimenticios (sin frutas y verduras)	0,5	13,5	13,5	0,2	8,8	8,8
Otros Bienes	-0,5	8,2	8,2	-0,1	11,3	11,3
Total Bienes	0,1	10,1	10,1	-0,5	10,3	10,3
Servicios	0,1	2,2	2,2	0,2	4,7	4,7
Renta	0,0	1,1	1,1	0,1	1,8	1,8
Total Servicios y Renta	0,2	2,2	2,2	0,2	4,4	4,4
IPC	0,0	6,8	6,8	-0,2	8,1	8,1

Gráfico Nro. 8
Inflación total, bienes, servicios y renta
Interanual
2018-2022

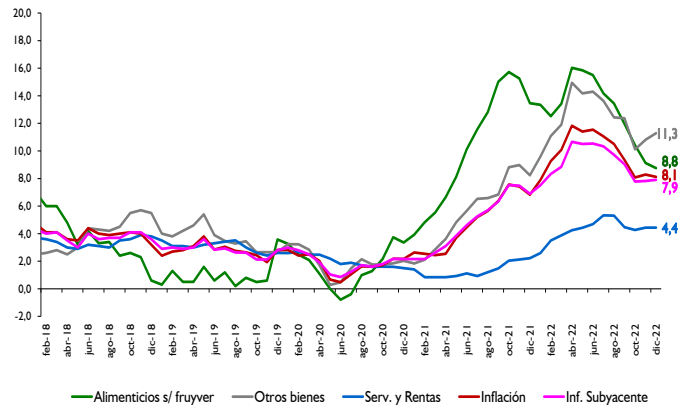


Tabla Nro. 3
Inflación total y subyacente

Agrupación	Diciembre 2021			Diciembre 2022		
	Tasa de Inflación			Tasa de Inflación		
	Mens.	Acum.	Inter.	Mens.	Acum.	Inter.
Frutas y Verduras	2,4	5,6	5,6	-7,4	11,9	11,9
Servicios Tarifados	0,1	0,9	0,9	0,0	-2,1	-2,1
Combustibles	-3,3	30,2	30,2	-1,5	27,5	27,5
Subyacente (XI)	0,3	5,8	5,8	0,2	6,9	6,9
Subyacente	0,0	6,9	6,9	0,1	7,9	7,9
Inflación total	0,0	6,8	6,8	-0,2	8,1	8,1

² Excluye de la canasta del IPC las frutas y verduras.

VI. Inflación en bienes transables y no transables

La inflación mensual de los bienes transables (sin frutas y verduras) alcanzó una tasa del **0%**, superior al resultado del **-0,1%** registrado en el mismo mes del año anterior. La inflación del año 2022 medida por este indicador se ubicó en **10,4%** mayor a la tasa del **10,2%** observada en el año 2021.

Asimismo, la inflación mensual de los bienes no transables fue del **0,2%**, superior a la tasa del **0%** registrada en el mismo mes del año pasado. Con este resultado, la inflación del año 2022 fue del **4,6%** por encima de la tasa del **2,9%** verificada en el año anterior.

Gráfico Nro. 9
Inflación total e inflación subyacente
Interanual
2018-2022

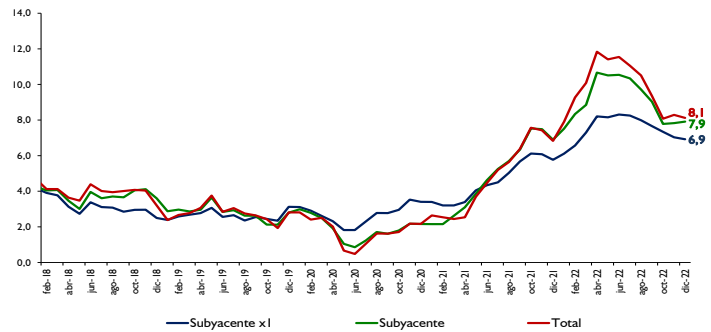


Gráfico Nro. 10
Inflación en bienes nacionales e importados
Interanual
2018-2022

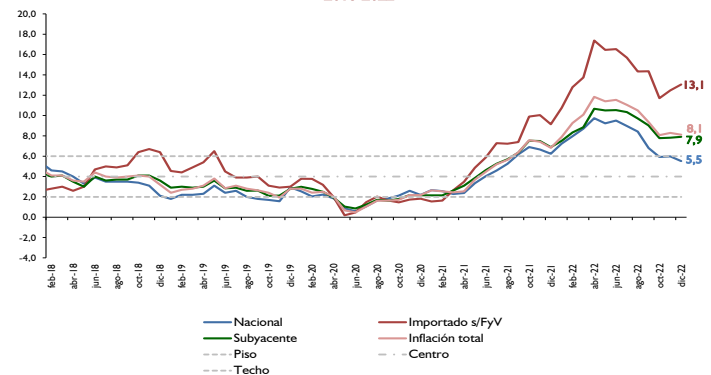
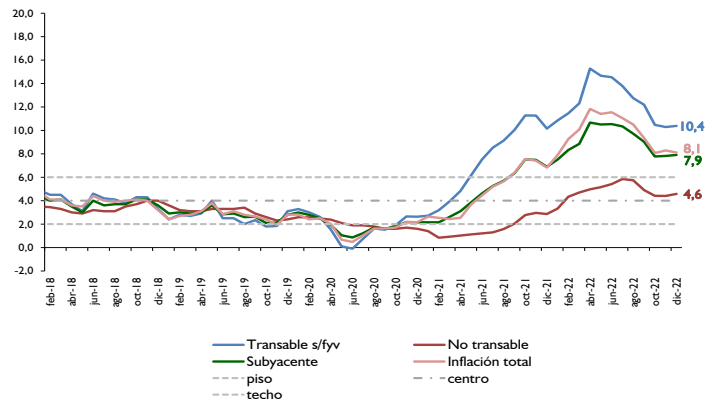
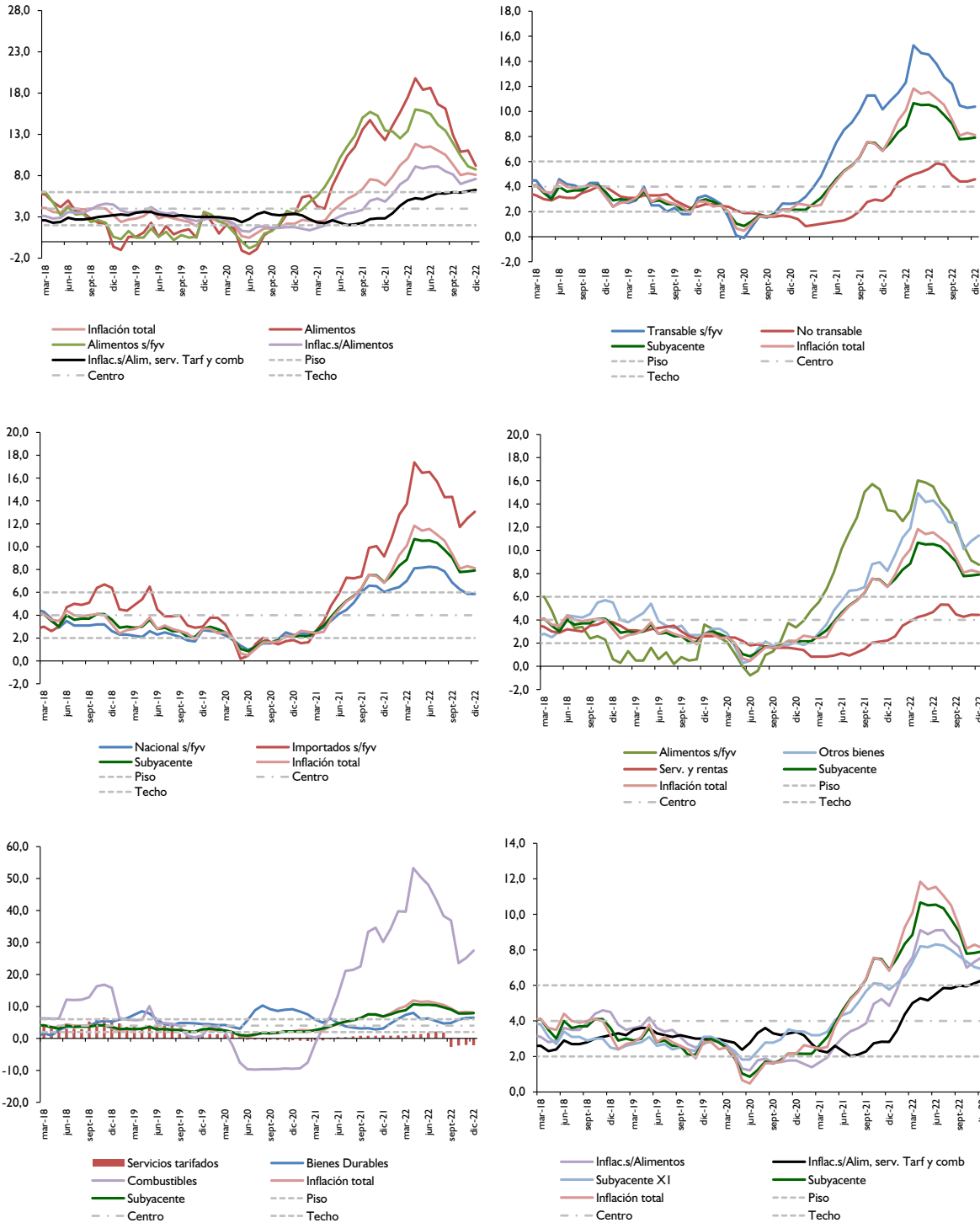


Gráfico Nro. 11
Inflación en bienes transables y no transables
Interanual
2018-2022



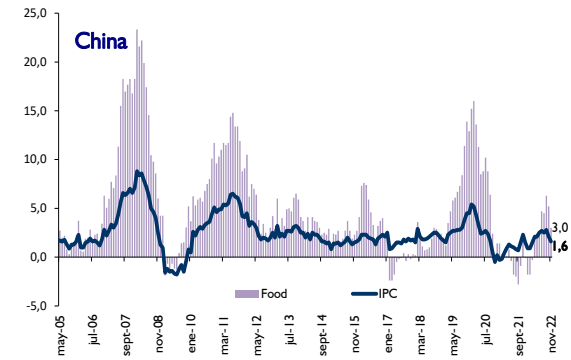
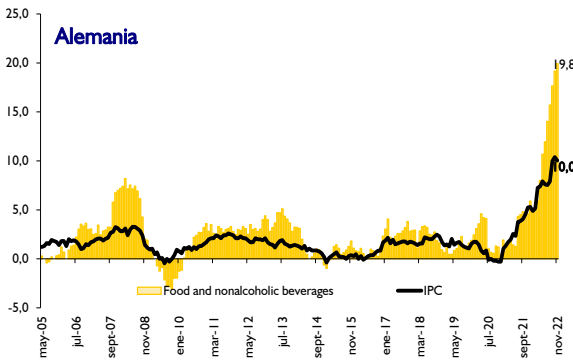
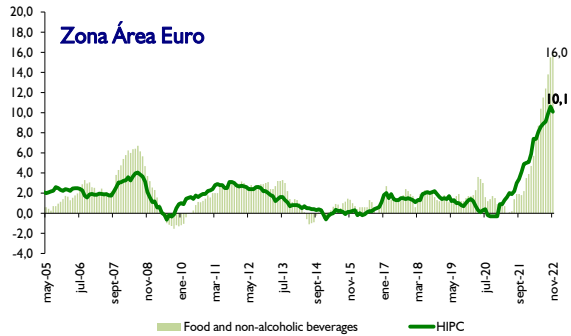
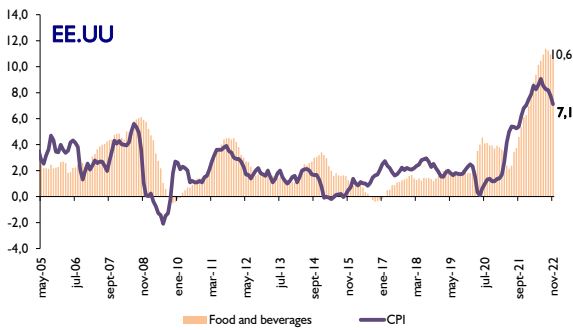
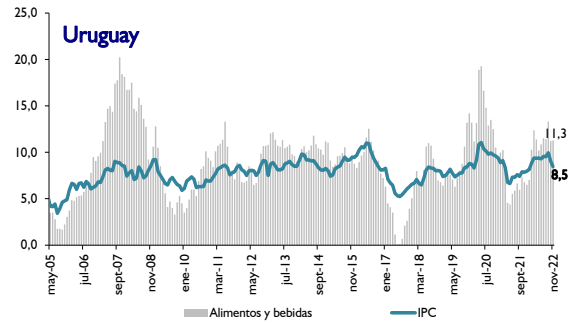
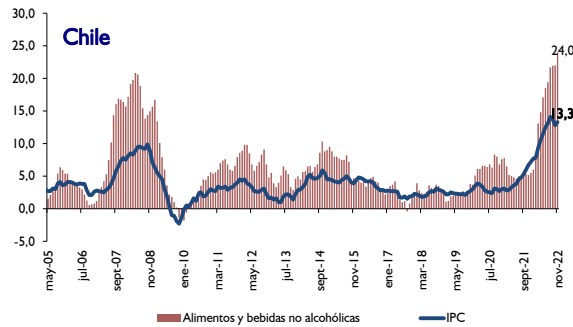
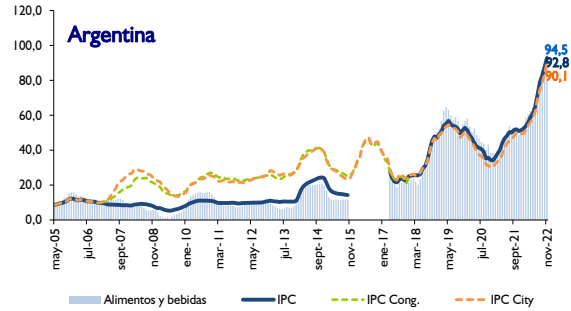
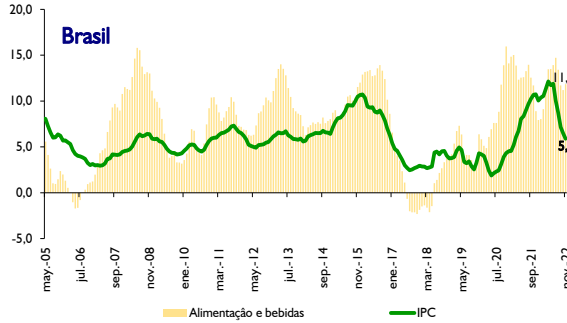


Indicadores de Inflación Interanual



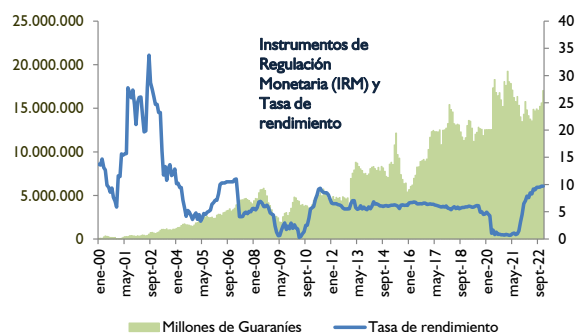
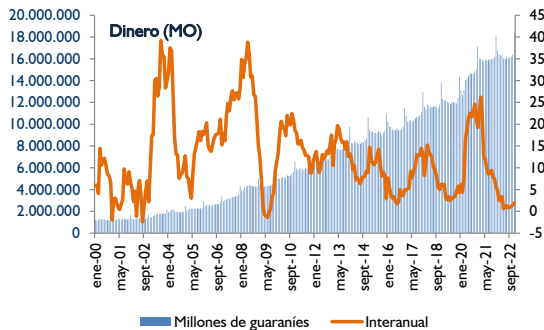
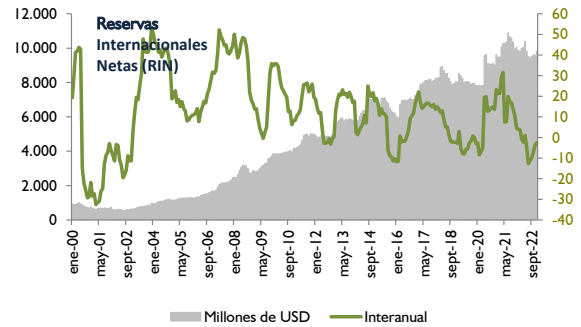
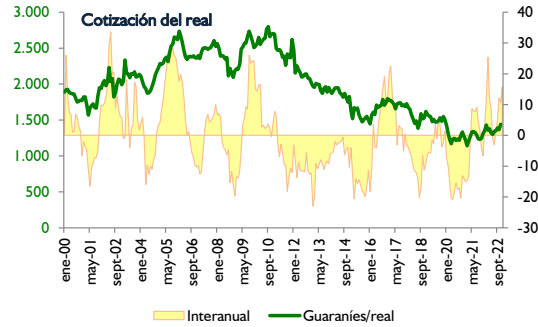
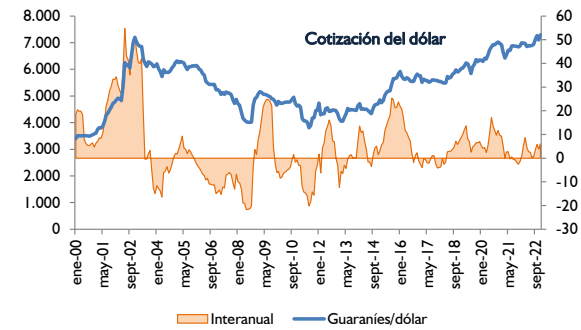
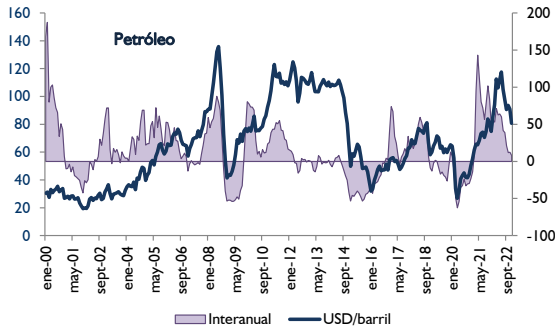
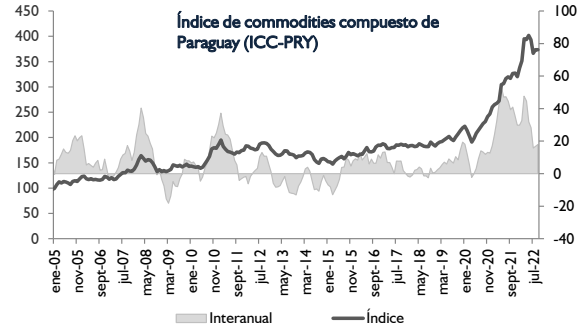
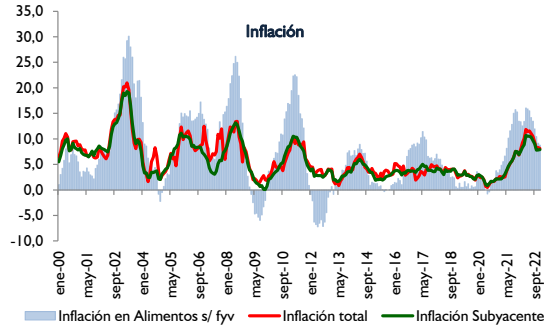


Inflación Internacional Interanual





Inflación Principales indicadores macroeconómicos



**INDICE DE PRECIOS AL CONSUMIDOR
AREA METROPOLITANA DE ASUNCIÓN**

BASE Diciembre 2017=100

ASUNCIÓN

AÑO/MES	ALIMENTACIÓN			ALOJAMIENTO		MUEBLES Y		GASTO EN SALUD	TRANSPORTE	COMUNICACIÓN	RECREACIÓN CULTURA	EDUCACIÓN	RESTAURANT. HOTELES	BIENES RV.DIVERS	INDICE GENERAL	VARIACIONES (%)		
	B.NO ALCOH.	B.ALCOH. TABACOS	P.VESTIR CALZADO	AGUA-ELECTR. GAS Y OTROS	ARTÍCULOS P. EL HOGAR											MENS.	ACUM.	INTER.
2020	101,9	93,3	103,5	106,7	106,9	108,5	113,5	101,5	107,7	115,1	107,0	107,8	106,5					
ENE	102,3	93,4	103,2	106,0	106,3	106,4	114,4	100,9	105,7	111,1	106,5	106,7	106,1	0,0	0,0	2,8		
FEB	102,0	93,4	103,3	106,3	106,3	106,6	114,4	101,0	106,3	115,0	106,9	107,2	106,3	0,2	0,2	2,4		
MAR	102,6	93,7	103,4	106,3	106,4	106,7	114,1	101,2	106,3	115,5	107,0	107,4	106,5	0,2	0,4	2,5		
ABR	102,5	93,6	103,3	106,3	106,5	107,0	112,3	101,2	106,3	115,5	107,0	107,5	106,3	-0,2	0,2	2,0		
MAY	100,7	92,9	103,3	106,3	106,5	107,3	111,9	101,2	106,3	115,5	107,0	107,6	105,7	-0,6	-0,4	0,7		
JUN	98,8	92,6	103,5	106,6	106,7	107,6	111,6	101,5	106,8	115,5	107,1	107,7	105,3	-0,4	-0,8	0,5		
JUL	99,0	93,3	103,6	106,7	106,8	109,1	112,8	101,7	108,5	115,5	107,2	108,0	105,8	0,5	-0,3	1,1		
AGO	100,1	93,0	103,6	106,8	107,0	109,8	113,6	101,7	108,9	115,5	107,1	108,2	106,3	0,5	0,2	1,6		
SEP	100,8	93,0	103,6	107,0	107,3	109,8	114,0	101,9	109,1	115,5	107,0	108,2	106,6	0,3	0,5	1,6		
OCT	102,4	93,2	103,7	107,1	107,7	110,1	114,1	101,9	109,3	115,5	106,8	108,3	107,1	0,5	0,9	1,7		
NOV	104,6	93,6	103,7	107,2	107,8	110,3	114,3	102,1	109,6	115,5	106,8	108,6	107,8	0,7	1,6	2,2		
DIC	106,4	93,4	103,7	107,3	107,9	110,8	114,4	102,1	109,5	115,5	107,8	108,7	108,4	0,6	2,2	2,2		
2021	111,2	94,8	104,1	109,3	109,9	112,9	121,3	102,4	110,8	116,2	110,0	110,1	111,6					
ENE	107,8	93,7	103,7	107,3	108,4	111,0	114,2	102,1	109,3	115,5	108,0	109,1	108,9	0,5	0,5	2,6		
FEB	107,7	94,1	103,8	107,4	108,6	111,1	114,7	102,0	109,2	116,2	108,2	109,1	109,0	0,1	0,6	2,5		
MAR	107,0	93,7	103,6	107,7	108,8	111,4	116,2	101,8	109,5	116,2	108,4	109,1	109,1	0,1	0,6	2,4		
ABR	106,6	94,2	103,5	108,0	108,9	111,8	115,6	101,7	109,9	116,3	108,5	109,1	109,0	-0,1	0,6	2,5		
MAY	107,5	94,7	103,7	108,1	109,0	112,1	117,9	101,9	110,1	116,3	108,6	109,2	109,6	0,6	1,1	3,7		
JUN	107,3	94,8	103,8	108,2	109,2	112,6	119,9	102,3	110,1	116,3	108,6	110,0	110,0	0,4	1,5	4,5		
JUL	109,3	94,8	103,9	109,0	109,8	112,7	123,3	102,4	110,4	116,3	108,7	110,5	111,3	1,2	2,7	5,2		
AGO	111,6	95,1	104,2	109,5	110,2	113,6	124,1	102,5	111,1	116,3	109,5	110,8	112,3	0,9	3,6	5,6		
SEPT	114,5	95,2	104,5	110,4	110,7	114,1	124,3	102,5	111,4	116,3	111,0	110,9	113,4	1,0	4,6	6,4		
OCT	117,5	95,4	104,6	111,8	111,1	114,4	128,5	102,7	112,4	116,3	113,0	110,9	115,2	1,6	6,3	7,6		
NOV	118,6	95,6	104,8	112,0	111,7	114,6	129,1	103,3	112,9	116,3	113,7	111,0	115,8	0,5	6,8	7,4		
DIC	119,5	96,0	105,0	111,7	112,1	115,0	127,4	103,4	113,0	116,3	114,1	111,3	115,8	0,0	6,8	6,8		
2022	127,9	99,4	108,0	112,2	116,1	118,6	143,7	103,8	116,1	121,0	120,9	116,8	122,5					
ENE	123,0	96,3	105,3	111,7	112,4	116,3	130,2	103,4	113,4	116,3	115,1	112,5	117,5	1,5	1,5	7,9		
FEB	124,6	96,3	105,6	111,9	112,5	116,7	134,4	103,4	114,4	120,8	116,3	113,7	119,1	1,4	2,8	9,3		
MAR	125,7	96,9	106,1	112,3	113,3	117,3	137,3	103,4	115,2	121,1	117,7	114,4	120,1	0,8	3,7	10,1		
ABR	127,7	97,3	106,8	113,1	113,8	117,3	143,8	103,5	115,2	121,1	119,5	114,5	121,9	1,5	5,3	11,8		
MAY	127,3	98,3	107,3	113,4	114,4	117,6	143,9	103,8	115,7	121,1	119,8	115,5	122,1	0,2	5,4	11,4		
JUN	127,3	98,8	108,0	113,5	115,1	118,1	146,3	104,0	116,2	121,1	120,4	116,4	122,7	0,5	6,0	11,5		
JUL	127,5	99,6	108,4	113,7	117,5	118,4	149,1	104,0	116,5	121,1	121,6	117,6	123,6	0,7	6,7	11,1		
AGO	129,6	100,0	108,8	113,9	118,0	119,1	147,0	103,9	116,9	121,1	122,9	117,9	124,1	0,4	7,2	10,5		
SEPT	129,3	100,9	109,2	110,6	118,4	120,1	147,1	104,0	116,7	122,2	123,7	118,7	124,0	-0,1	7,1	9,3		
OCT	130,3	101,8	109,4	111,0	119,0	120,2	147,0	103,9	117,3	122,2	124,2	119,4	124,5	0,4	7,5	8,1		
NOV	131,7	102,6	110,0	110,9	119,2	120,8	149,7	104,2	117,8	122,2	124,5	120,2	125,4	0,7	8,3	8,3		
DIC	130,5	103,6	110,6	110,9	119,3	121,0	148,7	104,5	118,3	122,2	124,9	120,7	125,2	-0,2	8,1	8,1		