



# INFORME DE INFLACIÓN (IPC)

Febrero  
2021



**BANCO CENTRAL DEL PARAGUAY**

Federación Rusa y Augusto Roa Bastos

[www.bcp.gov.py](http://www.bcp.gov.py)

Asunción - Paraguay



**Publicación editada por:**

**Estudios Económicos  
Departamento de Estadísticas del Sector Real  
BANCO CENTRAL DEL PARAGUAY**



## Informe de inflación

**Referencia:** Evolución del Índice de Precios al Consumidor (IPC) correspondiente al mes de febrero de 2021.

### I. Resultado inflacionario

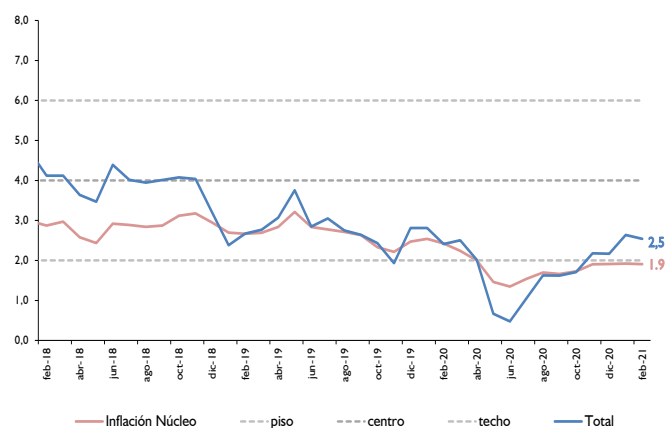
La inflación del mes de febrero del año 2021, medida por la variación del Índice de Precios al Consumidor (IPC), fue del **0,1%**, inferior a la tasa de variación del **0,2%** observada en el mismo mes del año anterior. Con este resultado, la inflación acumulada en el año asciende al **0,6%**, por encima del **0,2%** verificado en el mismo periodo del año 2020. La inflación interanual, por su parte, fue del **2,5%**, inferior a la tasa del **2,6%** registrada en el mes de enero del corriente año, pero mayor a la tasa del **2,4%** apuntada en el mes de febrero del año pasado.

Por otro lado, se señala que la inflación núcleo<sup>1</sup> se situó en un nivel similar al de la inflación total mensual (en **0,1%**). Así, la inflación interanual medida por este indicador, alcanzó una tasa del **1,9%**, similar a la tasa registrada en el mes de enero del corriente año, pero por debajo de la tasa del **2,4%** verificada en el mes de febrero del año 2020.

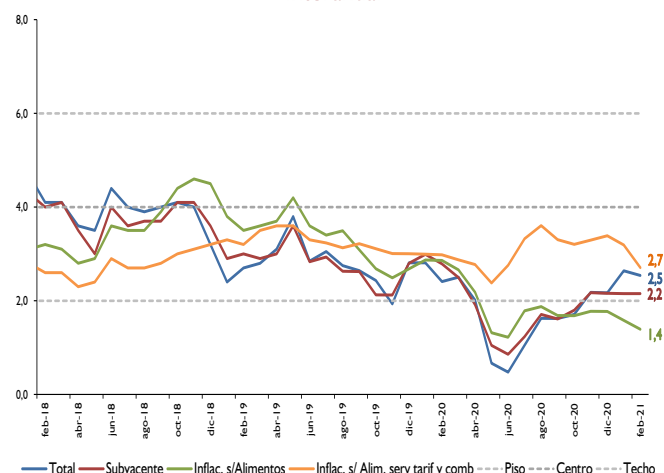
### II. Principales aspectos de la inflación

El resultado inflacionario del mes de febrero de 2021 responde principalmente a los incrementos de

**Gráfico Nro. 1**  
Inflación total e inflación núcleo  
Interanual



**Gráfico Nro. 2**  
Inflación: total, subyacente, sin alimentos, y sin alimentos, servicios  
tarifados y combustibles  
Interanual



<sup>1</sup> La inflación núcleo es el promedio simple de los siguientes indicadores de inflación: inflación núcleo media truncada (suavizada), inflación núcleo media truncada (no suavizada), inflación núcleo por exclusión e inflación núcleo doble ponderación.



precios registrados en los servicios relacionados a la educación, en línea con el inicio del año lectivo, y a los aumentos de precios verificados en la agrupación transporte. Estas subas fueron atenuadas por la disminución observada en algunos rubros alimenticios y en los bienes durables.

Con respecto a los servicios de educación, se observó incrementos de precios en las matrículas y cuotas mensuales de los niveles pre-escolar, primario, secundario y terciario. Estos presentaron aumentos típicos en esta época del año en coincidencia con el inicio del periodo escolar. De la misma manera, se verificaron aumentos en algunos bienes y servicios relacionados a la educación como los apuntados en los libros de texto, útiles escolares y transporte escolar.

En la agrupación transporte, se registraron incrementos en los precios de los combustibles. Este comportamiento estaría siendo explicado por las cotizaciones del crudo a nivel internacional, las cuales se hallan con tendencia al alza. Es importante señalar que, debido a que el incremento en estos precios se dio durante la segunda quincena del mes, el efecto total del ajuste se seguirá observando en el IPC del mes de marzo del corriente año.

En la agrupación de alimentos, se destacó la disminución de los precios de la carne vacuna. Según referentes del sector, esta situación se debió a una mayor oferta existente en el periodo principalmente en algunos cortes. En esa

Tabla Nro. 1  
Inflación total

Mes	Tasa de variación (%)					
	Mensual		Acumulada		Interanual	
	2020	2021	2020	2021	2020	2021
Enero	0,0	0,5	0,0	0,5	2,8	2,6
Febrero	0,2	0,1	0,2	0,6	2,4	2,5
Marzo	0,2		0,4		2,5	
Abril	-0,2		0,2		2,0	
Mayo	-0,6		-0,4		0,7	
Junio	-0,4		-0,8		0,5	
Julio	0,5		-0,3		1,1	
Agosto	0,5		0,2		1,6	
Septiembre	0,3		0,5		1,6	
Octubre	0,5		0,9		1,7	
Noviembre	0,7		1,6		2,2	
Diciembre	0,6		2,2		2,2	

Gráfico Nro. 3  
Alimentos y Carne  
Interanual  
2018-2021

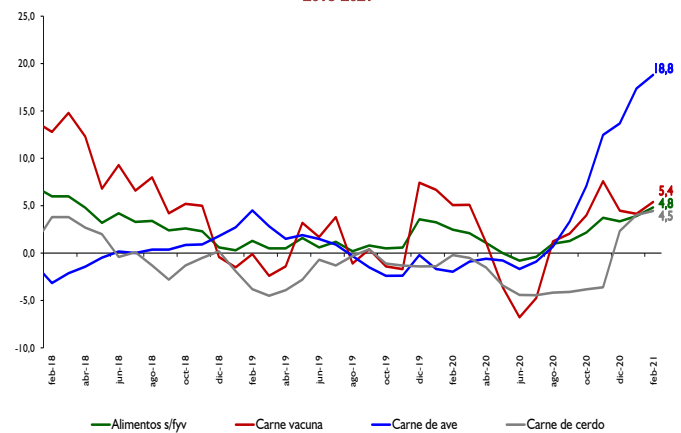
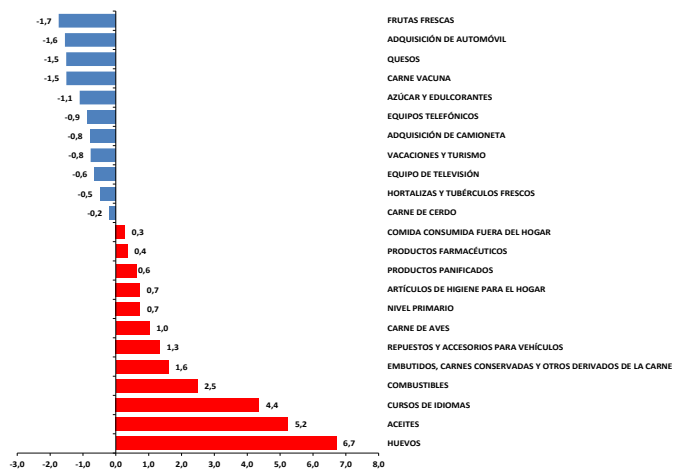


Gráfico Nro. 4  
Principales variaciones por subgrupos  
Mes de febrero de 2021





misma línea, bienes sustitutos como la carne de cerdo, también mostraron variaciones negativas. Sin embargo, la carne de pollo, por su parte, mostró un incremento de precios, el cual, según referentes del sector, se debe a la mayor cotización de los principales insumos utilizados para la alimentación de las aves.

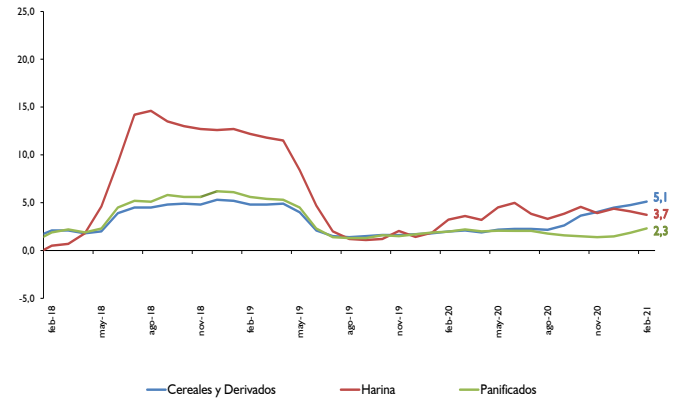
Asimismo, también en la agrupación de alimentos, se registró disminuciones en los precios de los quesos, el azúcar, y ciertos aderezos. Sin embargo, estas disminuciones fueron atenuadas en parte por los incrementos observados en los precios de panificados, pastas, arroz, huevos, y aceites.

Finalmente, los bienes durables de la canasta registraron disminuciones de precios, en especial en aquellos rubros de origen importado. En este grupo destacan las bajas de precios de computadoras, vehículos automotores y ciertos electrodomésticos. Este comportamiento estaría relacionado a la apreciación del guaraní respecto al dólar norteamericano observada en el transcurso del mes.

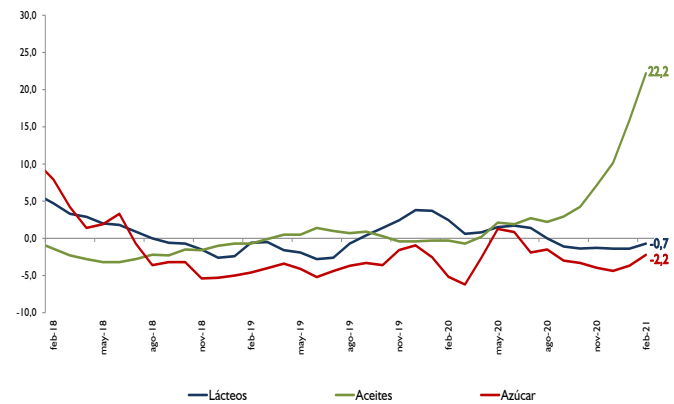
### III. Inflación en Bienes, Servicios y Renta

La inflación de los Bienes de la canasta fue del **0,1%**, superior a la tasa del **-0,1%** observada en el mismo mes del año anterior. Así, la inflación acumulada en el año asciende al **0,7%**, mayor al **-0,3%** verificado en el mismo periodo del año pasado. Con este resultado, la inflación interanual medida por este indicador asciende al **3,6%**, por encima de la tasa del **3,4%** obtenida en el mes

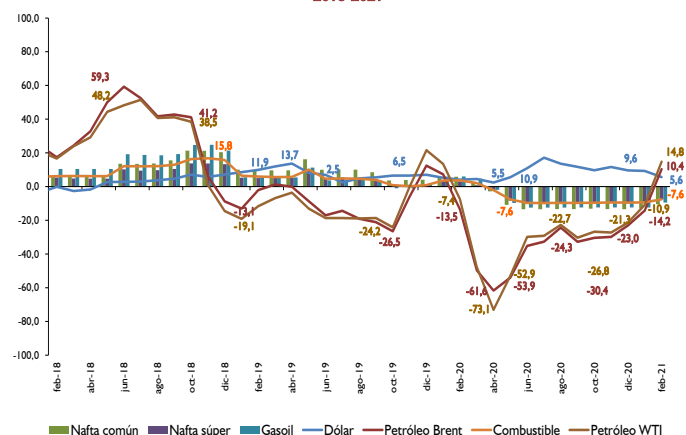
**Gráfico Nro. 5**  
Cereales y derivados, harina, y Productos panificados  
Interanual  
2018-2021



**Gráfico Nro. 6**  
Productos lácteos, azúcar y aceites  
Interanual  
2018-2021



**Gráfico Nro. 7**  
Petróleo, combustibles y tipo de cambio  
Interanual  
2018-2021





anterior, y también superior al **2,2%** registrado en el mes de febrero del 2020.

En cuanto a la agrupación Servicios y Renta, la inflación mensual se ubicó en **0,1%**, inferior a la tasa del **0,7%** registrada en el mes de febrero del 2020. Con este resultado, la inflación acumulada del año fue del **0,2%**, menor a la tasa del **0,8%** verificada en el mismo periodo durante el año 2020. Por su parte, la inflación interanual fue del **0,8%**, inferior a la tasa del **1,4%** observada en el mes anterior, y también por debajo de la tasa del **2,7%** verificada en el mes de febrero del año pasado.

#### IV. Inflación Subyacente

La **inflación subyacente<sup>2</sup>**, durante el mes de febrero del año 2021, fue del **0,1%**, siendo este resultado similar a la tasa observada en la inflación total (**0,1%**). A su vez, la **inflación subyacente (XI)**, que además de excluir a las frutas y verduras no incorpora los servicios tarifados y combustibles, presentó una tasa de variación del **0%**.

Con respecto a la inflación interanual de cada uno de los indicadores de precios, las mismas presentaron los siguientes porcentajes: inflación total **2,5%**, inflación subyacente **2,2%** e inflación subyacente (XI) **3,2%**.

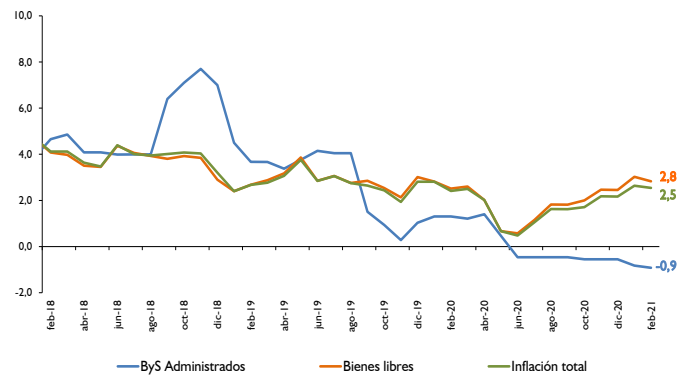
#### V. Inflación en bienes nacionales e importados

La inflación mensual perteneciente a los bienes de consumo nacional, en el mes

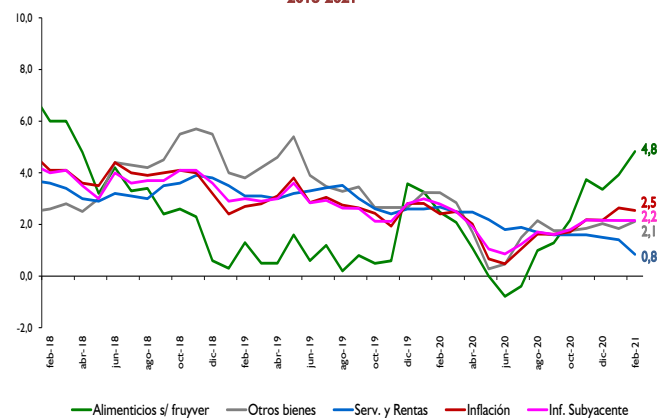
**Tabla Nro. 2**  
**Inflación en bienes, servicios y renta**

Agrupación	Febrero 2020			Febrero 2021		
	Tasa de Inflación			Tasa de Inflación		
	Mens.	Acum.	Inter.	Mens.	Acum.	Inter.
Bienes Alimenticios	-0,3	-1,0	1,0	-0,1	1,2	5,6
Bienes Alimenticios (sin frutas y verduras)	-0,9	-0,6	2,5	0,0	0,8	4,8
Otros Bienes	0,1	0,3	3,2	0,4	0,4	2,1
<b>Total Bienes</b>	<b>-0,1</b>	<b>-0,3</b>	<b>2,2</b>	<b>0,1</b>	<b>0,7</b>	<b>3,6</b>
Servicios	0,7	0,9	2,7	0,1	0,1	0,7
Renta	0,5	0,8	2,7	0,0	0,0	1,1
<b>Total Servicios y Renta</b>	<b>0,7</b>	<b>0,8</b>	<b>2,7</b>	<b>0,1</b>	<b>0,2</b>	<b>0,8</b>
<b>IPC</b>	<b>0,2</b>	<b>0,2</b>	<b>2,4</b>	<b>0,1</b>	<b>0,6</b>	<b>2,5</b>

**Gráfico Nro. 8**  
**Inflación en bienes y servicios administrados y bienes libres**  
**Interanual**  
**2018-2021**



**Gráfico Nro. 9**  
**Inflación total, bienes, servicios y renta**  
**Interanual**  
**2018-2021**



<sup>2</sup> Excluye de la canasta del IPC las frutas y verduras.



de febrero del corriente año, fue del **0,2%**, inferior a la tasa del **0,3%** registrada en el mismo mes del año anterior. Así, la inflación acumulada asciende al **0,6%**, mayor a la variación del **0,2%** observado en el mismo periodo del año pasado. Con este resultado, la inflación interanual fue del **2,6%**, inferior a la tasa del **2,7%** observada en enero de 2021, pero mayor la tasa del **2%** registrada en el mismo mes del año 2020.

Por otro lado, la inflación mensual de los bienes de consumo importado (sin frutas y verduras) alcanzó una tasa de variación del **0,2%**, superior a la tasa del **0,1%** verificada en el mismo mes del año 2020. Con este resultado, la inflación acumulada asciende al **0,2%** menor a la tasa obtenida del **0,4%** correspondiente al mismo periodo durante el año 2020. Así, la inflación interanual registrada por este indicador fue del **1,6%**, mayor a la tasa de variación del **1,5%** observada en el mes anterior, pero por debajo de la tasa del **3,8%** verificado en el mes de febrero del año 2020.

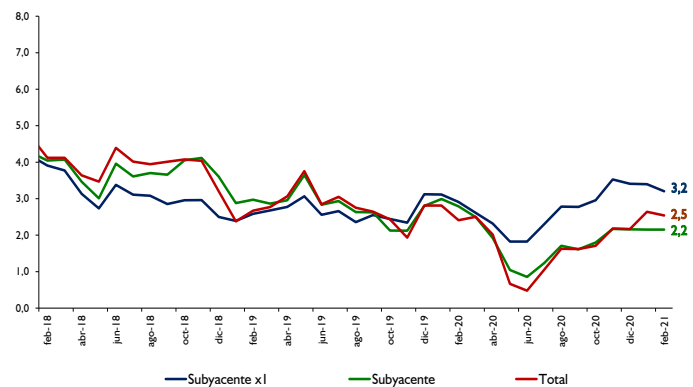
## VI. Inflación en bienes transables y no transables

La inflación mensual de los bienes transables (sin frutas y verduras) alcanzó una tasa del **0,2%**, mayor a la tasa del **-0,3%** registrada en el mismo mes del año anterior. La inflación acumulada registró **0,5%** por encima de la tasa del **0%** observada en el mismo periodo del año 2020. La inflación interanual, por su parte, ascendió al **3,2%**, superior a la tasa del **2,7%** verificada en el mes de enero de 2021, y también mayor a la

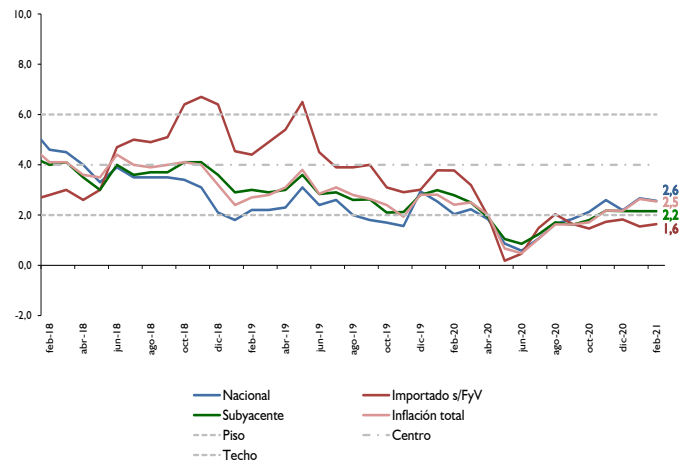
**Tabla Nro. 3**  
Inflación total y subyacente

Agrupación	Febrero 2020			Febrero 2021		
	Tasa de Inflación			Tasa de Inflación		
	Mens.	Acum.	Inter.	Mens.	Acum.	Inter.
Frutas y Verduras	3,3	-3,5	-7,5	-1,0	3,7	10,5
Servicios Tarifados	0,1	0,5	1,3	0,0	0,2	-0,8
Combustibles	0,0	-0,3	3,7	2,0	1,8	-7,6
Subyacente (X1)	0,2	0,5	2,9	0,0	0,3	3,2
Subyacente	0,1	0,4	2,8	0,1	0,4	2,2
Inflación total	0,2	0,2	2,4	0,1	0,6	2,5

**Gráfico Nro. 10**  
Inflación total e inflación subyacente  
Interanual  
2018-2021



**Gráfico Nro. 11**  
Inflación en bienes nacionales e importados  
Interanual  
2018-2021

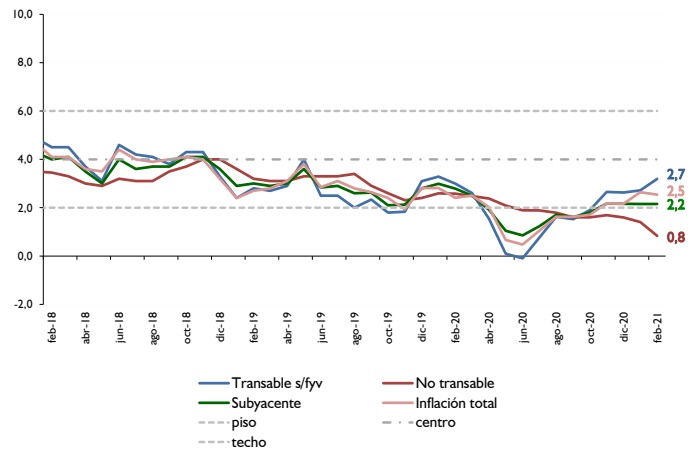




variación del **3%** obtenido en febrero del año 2020.

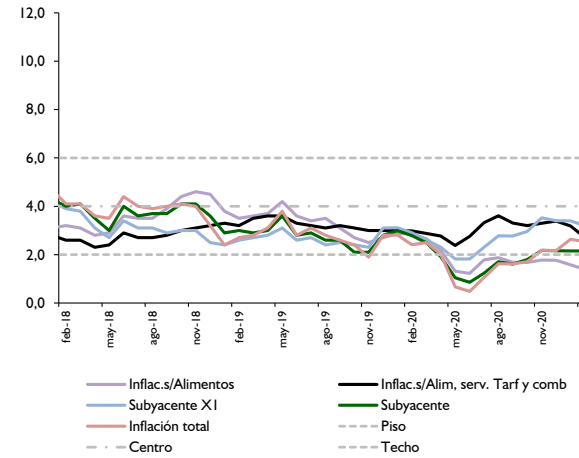
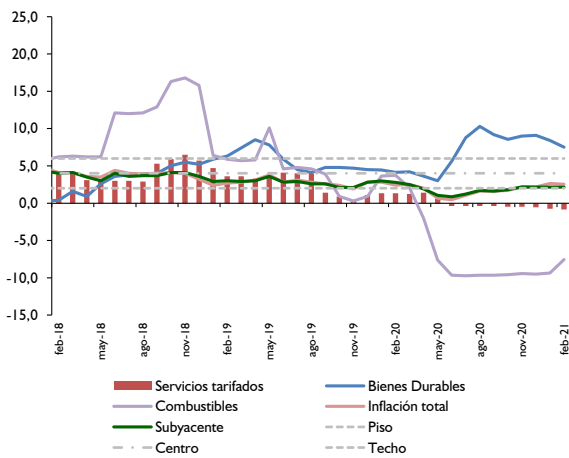
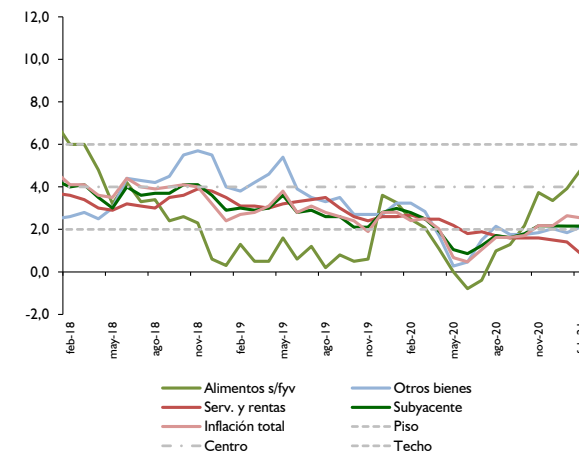
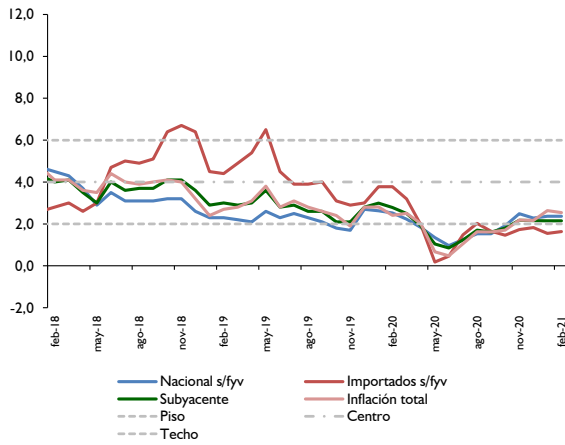
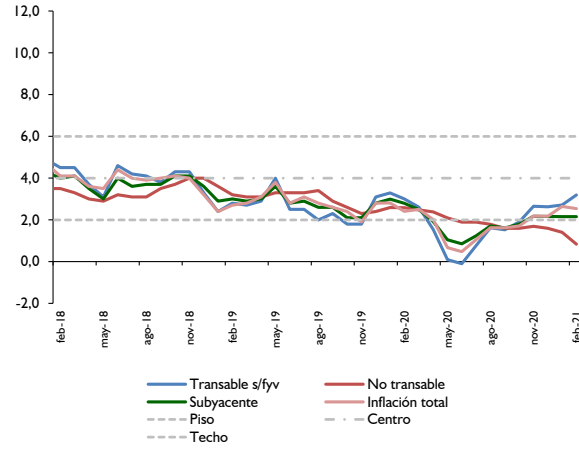
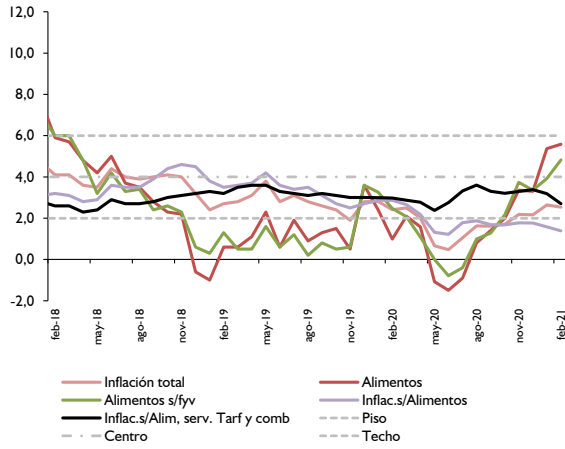
Asimismo, la inflación mensual de los bienes no transables fue del **0%**, inferior a la tasa del **0,6%** registrada en el mismo mes del año pasado. Con este resultado, la inflación acumulada observó una variación del **0,1%** inferior a la tasa del **0,8%** verificada en el mismo periodo durante el año anterior. De esta forma, la inflación interanual en el mes de febrero de 2021 asciende al **0,8%**, menor a la tasa de variación del **1,4%** verificada en el mes anterior, y también por debajo de la tasa del **2,6%** registrada en el mes de febrero del año 2020.

**Gráfico Nro. 11**  
**Inflación en bienes transables y no transables**  
**Interanual**  
**2018-2021**



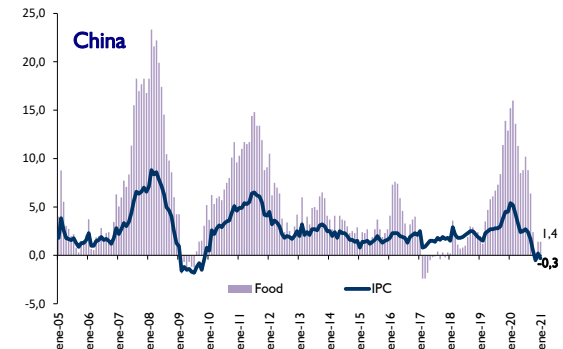
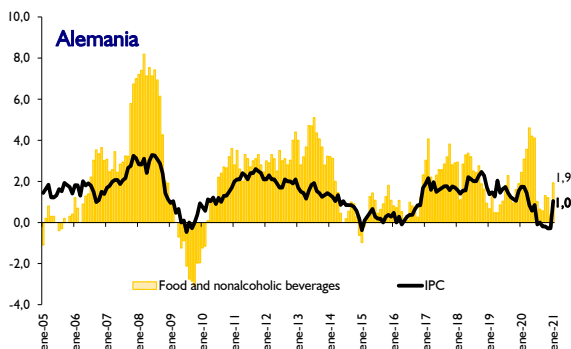
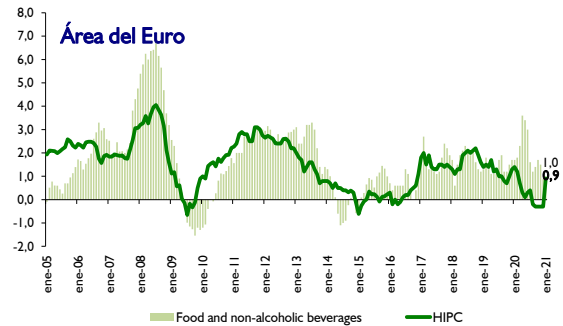
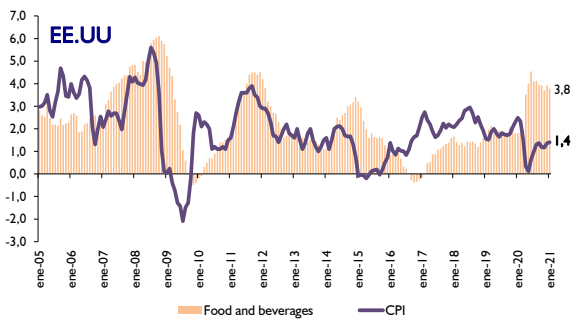
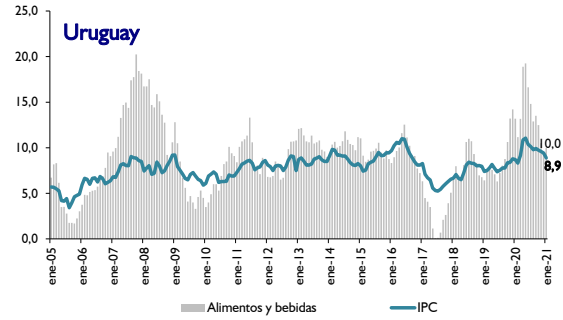
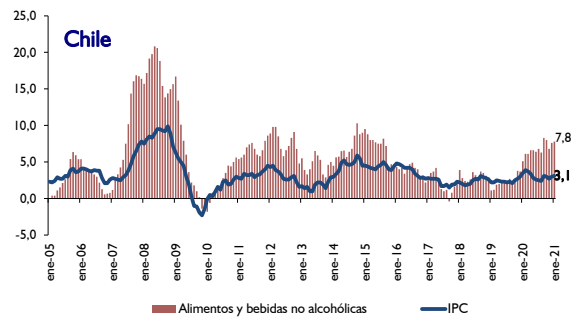
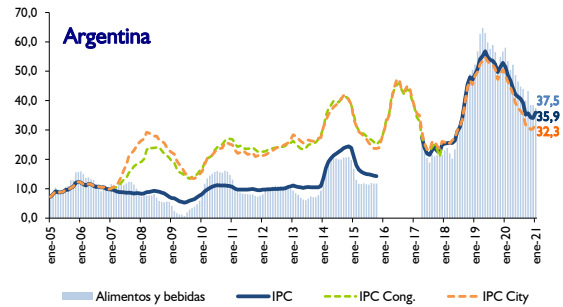
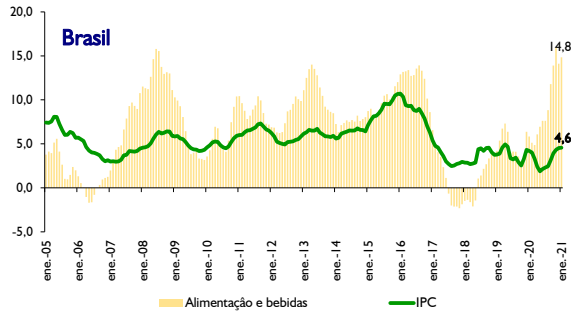


### Indicadores de Inflación Interanual





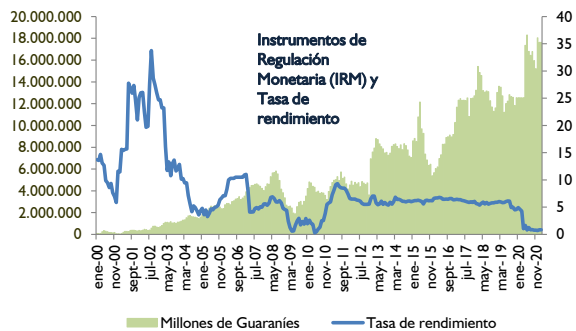
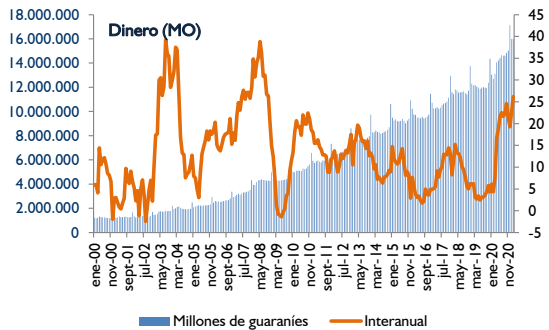
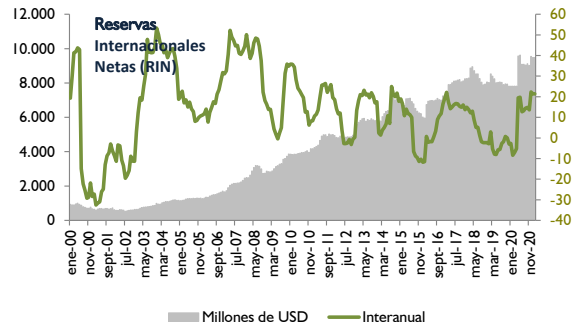
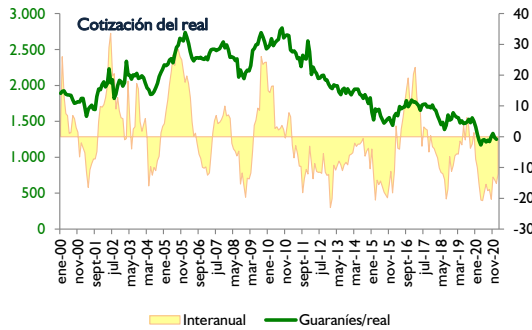
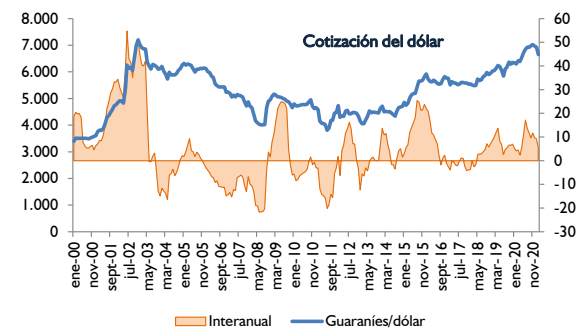
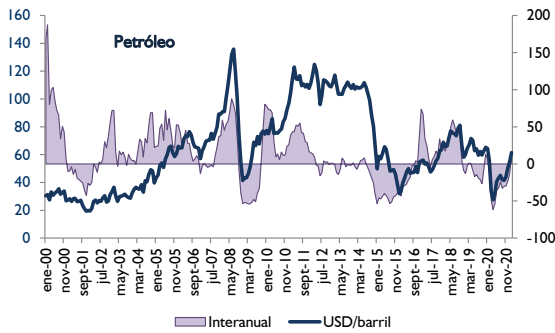
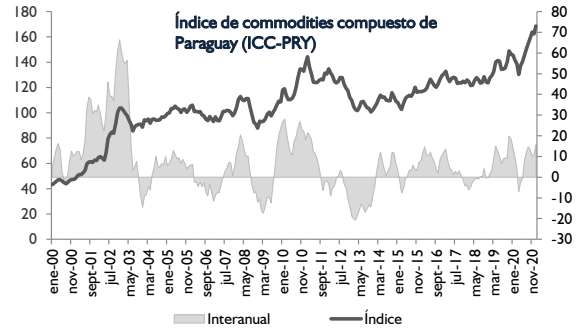
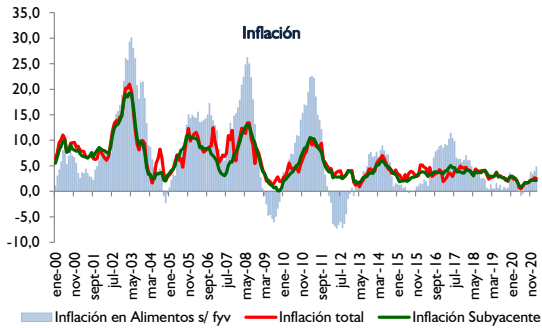
### Inflación Internacional Interanual





## Inflación

### Principales indicadores macroeconómicos





**INDICE DE PRECIOS AL CONSUMIDOR  
AREA METROPOLITANA DE ASUNCIÓN**

BASE Diciembre 2017=100

**ASUNCIÓN**

AÑO/MES	ALIMENTACIÓN B.NO ALCOH.	B.ALCOH TABACOS	P.VESTIR CALZADO	ALOJAMIENTO		MUEBLES Y	GASTO EN SALUD	TRANSPORTE	COMUNICACIÓN	RECREACIÓN CULTURA	EDUCACIÓN	RESTAURANT. HOTELES	BIENES RV.DIVERS	INDICE GENERAL	VARIACIONES (%)		
				AGUA-ELECTR. GAS Y OTROS	ARTÍCULOS P. EL HOGAR	MENS.									ACUM.	INTER.	
<b>2017</b>	<b>95,7</b>	<b>98,9</b>	<b>99,3</b>	<b>99,2</b>	<b>99,4</b>	<b>98,5</b>	<b>99,5</b>	<b>99,7</b>	<b>99,7</b>	<b>99,5</b>	<b>98,7</b>	<b>98,2</b>	<b>98,0</b>				
ENE	93,7	97,0	98,7	97,5	98,0	96,4	99,8	99,0	98,0	94,7	97,4	96,1	96,3	0,6	0,6	1,9	
FEB	94,8	97,5	98,8	98,0	98,6	96,8	99,6	98,8	98,7	99,7	97,6	96,3	97,1	0,9	1,5	2,3	
MAR	94,5	98,1	98,9	98,1	98,8	97,1	99,0	98,7	99,6	99,9	97,8	96,7	97,1	0,0	1,5	2,8	
ABR	95,2	98,2	99,3	98,9	98,9	98,0	99,4	99,7	99,6	99,9	98,2	97,2	97,5	0,5	2,0	3,6	
MAY	95,5	98,3	99,4	99,1	99,5	98,5	99,3	100,1	99,6	99,9	98,4	97,5	97,8	0,3	2,2	3,4	
JUN	95,0	98,7	99,3	99,4	99,6	98,6	99,0	100,0	99,4	100,0	98,5	97,7	97,6	-0,2	2,0	2,9	
JUL	94,5	99,2	99,1	99,9	99,6	98,9	99,0	100,0	99,9	100,0	99,1	98,4	97,7	0,1	2,1	4,0	
AGO	95,1	99,7	99,3	99,9	99,9	99,1	99,2	100,0	100,0	100,0	99,1	99,2	97,9	0,3	2,4	4,0	
SEP	95,4	99,9	99,5	99,7	99,9	99,5	99,8	100,0	100,6	100,0	99,3	99,6	98,3	0,3	2,7	4,2	
OCT	96,7	100,0	99,7	99,7	99,9	99,7	99,8	100,0	100,6	100,0	99,7	99,8	98,8	0,5	3,2	4,9	
NOV	98,5	99,9	99,9	99,9	99,9	99,7	99,9	100,0	100,5	100,0	99,9	99,9	99,5	0,7	4,0	4,6	
DIC	100,0	100,0	100,0	100,0	100,0	100,0	100,0	100,0	100,0	100,0	100,0	100,0	100,0	0,5	4,5	4,5	
<b>2018</b>	<b>99,5</b>	<b>98,8</b>	<b>100,7</b>	<b>102,2</b>	<b>101,2</b>	<b>101,9</b>	<b>106,5</b>	<b>100,4</b>	<b>102,0</b>	<b>104,9</b>	<b>101,5</b>	<b>101,9</b>	<b>101,9</b>				
ENE	100,9	99,8	100,0	100,3	100,0	100,9	102,7	99,9	100,4	100,1	100,0	100,4	100,8	0,8	0,8	4,7	
FEB	100,4	99,7	100,3	100,8	100,1	101,2	103,4	99,9	101,0	105,0	100,1	100,8	101,1	0,3	1,1	4,1	
MAR	99,9	99,4	100,3	100,9	100,3	101,5	103,3	100,1	101,1	105,1	100,4	100,9	101,1	0,0	1,1	4,1	
ABR	99,8	99,4	100,5	101,0	100,3	101,6	103,0	100,2	101,4	105,2	100,9	101,1	101,1	0,0	1,1	3,6	
MAY	99,5	99,4	100,5	101,1	100,4	101,7	104,1	100,5	101,8	105,2	100,9	101,2	101,2	0,1	1,2	3,5	
JUN	99,7	98,5	100,7	101,4	101,2	102,1	106,9	100,5	101,9	105,2	101,4	101,9	101,9	0,7	1,9	4,4	
JUL	98,0	98,3	100,8	101,7	101,3	102,1	107,0	100,5	102,3	105,4	101,6	102,3	101,6	-0,3	1,6	4,0	
AGO	98,4	98,4	100,8	101,9	101,4	102,1	107,2	100,5	102,2	105,4	102,1	102,4	101,8	0,2	1,8	3,9	
SEP	98,1	98,4	100,9	103,9	101,9	102,2	108,0	100,5	102,7	105,4	102,5	102,7	102,2	0,4	2,2	4,0	
OCT	98,9	98,1	101,0	104,0	102,4	102,5	110,5	100,6	102,6	105,4	102,6	102,9	102,8	0,6	2,8	4,1	
NOV	100,7	97,9	101,2	104,4	102,4	102,6	111,1	100,6	103,0	105,4	103,0	103,0	103,5	0,7	3,5	4,0	
DIC	99,4	97,7	101,2	104,6	102,8	102,7	110,3	100,6	103,2	105,4	103,0	103,4	103,2	-0,3	3,2	3,2	
<b>2019</b>	<b>100,6</b>	<b>95,8</b>	<b>102,3</b>	<b>105,2</b>	<b>104,6</b>	<b>104,8</b>	<b>112,3</b>	<b>100,6</b>	<b>104,3</b>	<b>110,4</b>	<b>104,8</b>	<b>105,3</b>	<b>104,7</b>				
ENE	99,9	97,5	101,3	104,4	102,8	102,9	109,6	100,6	103,6	105,4	103,0	103,8	103,2	0,0	0,0	2,4	
FEB	101,0	97,2	101,4	104,6	103,0	103,3	109,8	100,8	103,5	109,4	103,2	104,1	103,8	0,6	0,6	2,7	
MAR	100,5	97,0	101,8	104,6	103,0	103,8	110,3	100,8	103,8	110,6	103,5	104,4	103,9	0,1	0,7	2,8	
ABR	100,9	97,3	102,0	104,7	103,0	104,1	110,7	100,1	103,6	111,0	104,1	104,6	104,2	0,3	1,0	3,1	
MAY	101,8	97,3	102,2	105,0	103,5	104,2	113,7	100,2	103,6	111,1	104,5	105,1	105,0	0,8	1,7	3,8	
JUN	100,3	97,5	102,5	105,3	103,8	104,4	113,4	100,0	104,2	111,1	104,9	105,6	104,8	-0,2	1,6	2,8	
JUL	99,9	96,2	102,4	105,3	105,7	104,9	112,5	99,8	104,3	111,1	105,3	105,6	104,7	-0,1	1,5	3,1	
AGO	99,3	94,3	102,4	105,4	105,8	105,5	112,3	101,1	104,6	111,1	105,5	105,8	104,6	-0,1	1,4	2,8	
SEP	99,4	94,1	102,8	105,6	105,9	105,9	113,4	101,2	105,0	111,1	105,7	106,0	104,9	0,3	1,6	2,6	
OCT	100,4	93,6	102,9	105,7	105,9	106,1	114,0	100,8	104,7	111,1	105,8	106,1	105,3	0,4	2,0	2,4	
NOV	101,2	93,9	102,9	105,7	106,2	106,2	113,9	100,8	104,7	111,1	106,0	106,3	105,5	0,2	2,2	1,9	
DIC	103,0	93,3	103,0	105,8	106,2	106,4	114,0	100,8	105,4	111,1	106,4	106,4	106,1	0,6	2,8	2,8	
<b>2020</b>	<b>101,9</b>	<b>93,3</b>	<b>103,5</b>	<b>106,7</b>	<b>106,9</b>	<b>108,5</b>	<b>113,5</b>	<b>101,5</b>	<b>107,7</b>	<b>115,1</b>	<b>107,0</b>	<b>107,8</b>	<b>106,5</b>				
ENE	102,3	93,4	103,2	106,0	106,3	106,4	114,4	100,9	105,7	111,1	106,5	106,7	106,1	0,0	0,0	2,8	
FEB	102,0	93,4	103,3	106,3	106,3	106,6	114,4	101,0	106,3	115,0	106,9	107,2	106,3	0,2	0,2	2,4	
MAR	102,6	93,7	103,4	106,3	106,4	106,7	114,1	101,2	106,3	115,5	107,0	107,4	106,5	0,2	0,4	2,5	
ABR	102,5	93,6	103,3	106,3	106,5	107,0	112,3	101,2	106,3	115,5	107,0	107,5	106,3	-0,2	0,2	2,0	
MAY	100,7	92,9	103,3	106,3	106,5	107,3	111,9	101,2	106,3	115,5	107,0	107,6	105,7	-0,6	-0,4	0,7	
JUN	98,8	92,6	103,5	106,6	106,7	107,6	111,6	101,5	106,8	115,5	107,1	107,7	105,3	-0,4	-0,8	0,5	
JUL	99,0	93,3	103,6	106,7	106,8	109,1	112,8	101,7	108,5	115,5	107,2	108,0	105,8	0,5	-0,3	1,1	
AGO	100,1	93,0	103,6	106,8	107,0	109,8	113,6	101,7	108,9	115,5	107,1	108,2	106,3	0,5	0,2	1,6	
SEP	100,8	93,0	103,6	107,0	107,3	109,8	114,0	101,9	109,1	115,5	107,0	108,2	106,6	0,3	0,5	1,6	
OCT	102,4	93,2	103,7	107,1	107,7	110,1	114,1	101,9	109,3	115,5	106,8	108,3	107,1	0,5	0,9	1,7	
NOV	104,6	93,6	103,7	107,2	107,8	110,3	114,3	102,1	109,6	115,5	106,8	108,6	107,8	0,7	1,6	2,2	
DIC	106,4	93,4	103,7	107,3	107,9	110,8	114,4	102,1	109,5	115,5	107,8	108,7	108,4	0,6	2,2	2,2	
<b>2021</b>	<b>107,8</b>	<b>93,9</b>	<b>103,8</b>	<b>107,4</b>	<b>108,5</b>	<b>111,1</b>	<b>114,5</b>	<b>102,1</b>	<b>109,3</b>	<b>115,9</b>	<b>108,1</b>	<b>109,1</b>	<b>109,0</b>				
ENE	107,8	93,7	103,7	107,3	108,4	111,0	114,2	102,1	109,3	115,5	108,0	109,1	108,9	0,5	0,5	2,6	
FEB	107,7	94,1	103,8	107,4	108,6	111,1	114,7	102,0	109,2	116,2	108,2	109,1	109,0	0,1	0,6	2,5	