



INFORME DE INFLACIÓN (IPC)

Julio
2021



BANCO CENTRAL DEL PARAGUAY

Federación Rusa y Augusto Roa Bastos

www.bcp.gov.py

Asunción - Paraguay



Publicación editada por:

**Estudios Económicos
Departamento de Estadísticas del Sector Real
BANCO CENTRAL DEL PARAGUAY**



Informe de inflación

Referencia: Evolución del Índice de Precios al Consumidor (IPC) correspondiente al mes de julio de 2021.

I. Resultado inflacionario

La inflación del mes de julio del año 2021, medida por la variación del Índice de Precios al Consumidor (IPC), fue del **1,2%**, superior a la variación del **0,5%** observada en el mismo mes del año anterior. Con este resultado, la inflación acumulada en el año asciende al **2,7%**, por encima de la tasa del **-0,3%** verificada en el mismo periodo del año 2020. La inflación interanual, por su parte, fue del **5,2%**, superior a la tasa del **4,5%** registrada en el mes de junio del corriente año y también mayor a la tasa del **1,1%** apuntada en el mes de julio del año pasado.

Gráfico Nro. 1
Inflación total e inflación núcleo
Interanual

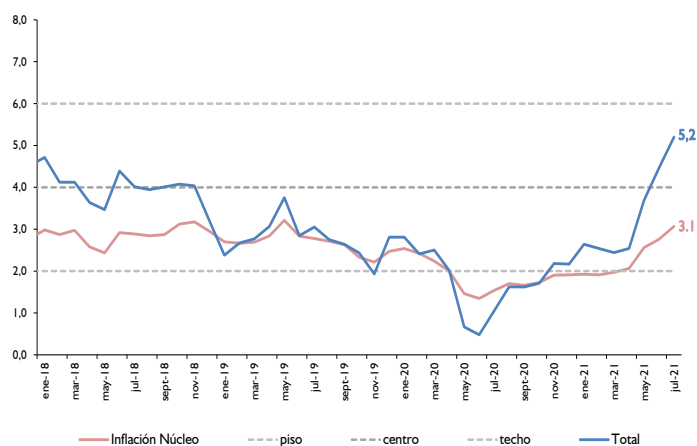
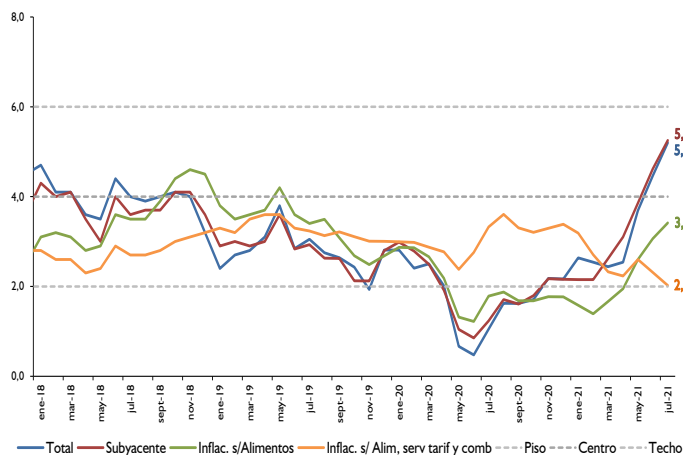


Gráfico Nro. 2
Inflación: total, subyacente, sin alimentos, y sin alimentos, servicios
tarifados y combustibles
Interanual



Por otro lado, se señala que la inflación núcleo¹ se ha ubicado en un nivel inferior al de la inflación total mensual (en **0,6%**). Así, la inflación interanual medida por este indicador, ha alcanzado una variación del **3,1%**, superior a la tasa del **2,8%** registrada en el mes anterior, y también por encima de la tasa del **1,5%** verificada en el mismo mes del año anterior.

II. Principales aspectos de la inflación

Las principales contribuciones al resultado de inflación mensual registrada

¹ La inflación núcleo es el promedio simple de los siguientes indicadores de inflación: inflación núcleo media truncada (suavizada), inflación núcleo media truncada (no suavizada), inflación núcleo por exclusión e inflación núcleo doble ponderación.



durante el mes de julio del 2021 provienen de las agrupaciones de alimentos y de combustibles, que explican en gran medida el resultado de la inflación total. Asimismo, se destacan los incrementos de precios verificados en los bienes duraderos y en algunos servicios de la canasta.

En la agrupación alimentos se destaca los aumentos de los precios de la carne vacuna, que sigue siendo explicada por el incremento de la demanda externa y que impacta en los precios del mercado doméstico. Así también, los bienes sustitutos de la carne vacuna presentaron aumentos, como la carne de cerdo y la carne de aves, que según agentes del sector responde al aumento del costo de los insumos relacionados a su producción, consecuencia del aumento de los precios internacionales de los commodities utilizados, en parte, en la elaboración de los balanceados. Además, en este segmento se destacan las subas de precios de la carne de pescado, menudencias vacunas y embutidos.

Por su parte, los productos lácteos, entre ellos la leche y el queso observaron incrementos de precios, que además de presentar altos costos en los insumos utilizados para la producción, también se suman factores estacionales, característicos de esta época del año, y que afectan el rendimiento del sector.

Adicionalmente, se registraron subas en los productos panificados, que van en línea con las subas en los precios de la harina y materias grasas. Igualmente, presentaron aumentos los aceites y el

Tabla Nro. 1
Inflación total

Mes	Tasa de variación (%)					
	Mensual		Acumulada		Interanual	
	2020	2021	2020	2021	2020	2021
Enero	0,0	0,5	0,0	0,5	2,8	2,6
Febrero	0,2	0,1	0,2	0,6	2,4	2,5
Marzo	0,2	0,1	0,4	0,6	2,5	2,4
Abril	-0,2	-0,1	0,2	0,6	2,0	2,5
Mayo	-0,6	0,6	-0,4	1,1	0,7	3,7
Junio	-0,4	0,4	-0,8	1,5	0,5	4,5
Julio	0,5	1,2	-0,3	2,7	1,1	5,2
Agosto	0,5		0,2		1,6	
Septiembre	0,3		0,5		1,6	
Octubre	0,5		0,9		1,7	
Noviembre	0,7		1,6		2,2	
Diciembre	0,6		2,2		2,2	

Gráfico Nro. 3
Alimentos y Carne
Interanual
2018-2021

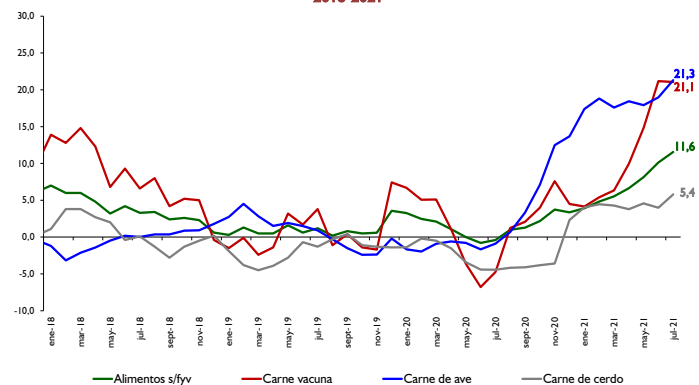
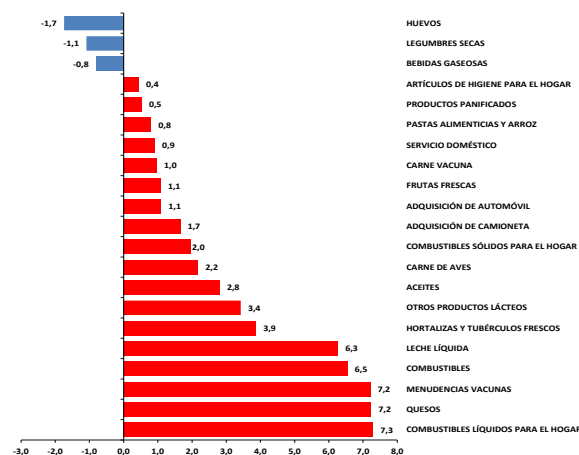


Gráfico Nro. 4
Principales variaciones por subgrupos
Mes de julio de 2021





azúcar.

Con relación a los productos derivados del petróleo, se menciona la suba de combustibles, la tercera en lo que va del año, y en las cuales sobresalen los aumentos de precios de las naftas, gasoil común, gasoil aditivado y gas de uso doméstico. Este comportamiento está directamente relacionado con el último ajuste realizado en la primera quincena del mes y que responde a la creciente cotización del crudo a nivel internacional.

Por su parte, los bienes durables han registrado aumentos de precios, explicados principalmente por las subas en automóviles, aparatos celulares, electrodomésticos para el hogar y equipos audiovisuales. Este comportamiento de los precios está estrechamente relacionado con la apreciación del dólar verificado en gran parte del presente mes.

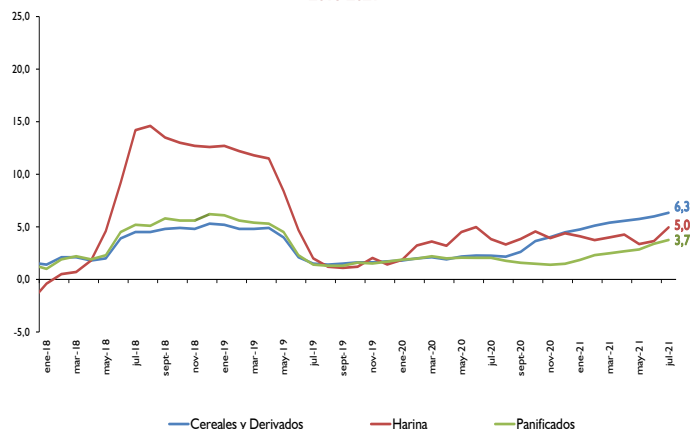
En la agrupación gastos en salud sobresalen los aumentos de precios en los productos farmacéuticos, consulta médica y servicios laboratoriales.

Finalmente, con relación a los otros servicios y renta de la canasta, se destacan las leves alzas de precios en el alquiler de vivienda, servicios de mantenimiento y reparación para la vivienda, servicio doméstico, comidas preparadas para llevar, servicios de cuidado personal y servicios fúnebres.

III. Inflación en Bienes, Servicios y Renta

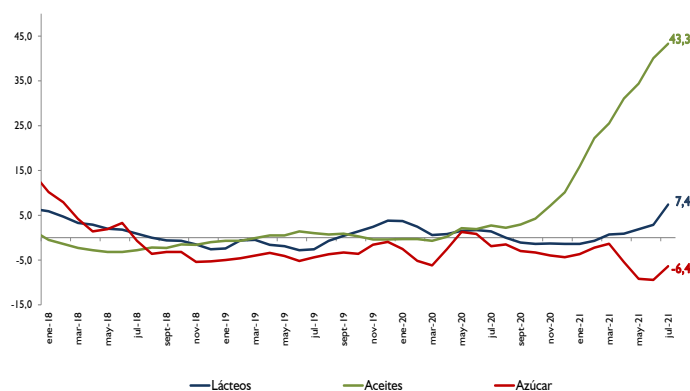
La inflación de los Bienes de la canasta

Gráfico Nro. 5
Cereales y derivados, harina, y Productos panificados
Interanual
2018-2021



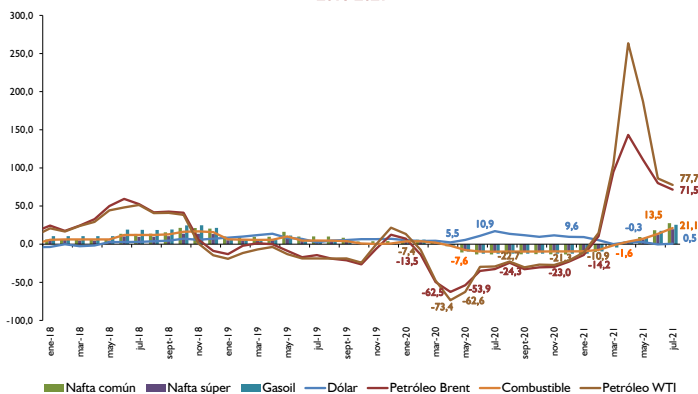
— Cereales y Derivados — Harina — Panificados

Gráfico Nro. 6
Productos lácteos, azúcar y aceites
Interanual
2018-2021



— Lácteos — Aceites — Azúcar

Gráfico Nro. 7
Petróleo, combustibles y tipo de cambio
Interanual
2018-2021



— Nafta común — Nafta súper — Gasoil — Dólar — Petróleo Brent — Combustible — Petróleo WTI



fue del **1,7%**, superior a la tasa del **0,5%** observada en el mismo mes del año anterior. Así, la inflación acumulada en el año asciende al **4%**, mayor al **-1,5%** verificado en el mismo periodo del año pasado. Con este resultado, la inflación interanual, medida por este indicador, asciende al **8,2%**, por encima de la tasa del **6,9%** obtenida en el mes anterior, y también superior al **0,4%** registrado en el mes de julio del 2020.

En cuanto a la agrupación Servicios y Renta, la inflación mensual se ubicó en **0,2%**, inferior a la variación del **0,4%** registrada en el mes de julio del 2020. Con este resultado, la inflación acumulada del año fue del **0,7%**, menor a la tasa del **1,3%** verificada en el mismo periodo durante el año 2020. Por su parte, la inflación interanual fue del **0,9%**, menor a la tasa del **1,1%** observada en el mes anterior, y también por debajo de la tasa del **1,9%** registrada en el mes de julio del año pasado.

IV. Inflación Subyacente

La **inflación subyacente**², durante el mes de julio del año 2021, fue del **1,1%**, siendo este resultado levemente menor a la tasa observada en la inflación total (**1,2%**). A su vez, la **inflación subyacente (XI)**, que además de excluir a las frutas y verduras no incorpora los servicios tarifados y combustibles, presentó una tasa de variación del **0,7%**.

Con respecto a la inflación interanual de cada uno de los indicadores de precios, las mismas presentaron los siguientes

Tabla Nro. 2
Inflación en bienes, servicios y renta

Agrupación	Julio 2020			Julio 2021		
	Tasa de Inflación			Tasa de Inflación		
	Mens.	Acum.	Inter.	Mens.	Acum.	Inter.
Bienes Alimenticios	0,2	-3,9	-0,9	1,9	2,7	10,4
Bienes Alimenticios (sin frutas y verduras)	0,4	-2,9	-0,4	1,7	4,8	11,6
Otros Bienes	0,8	0,5	1,5	1,7	4,9	6,5
Total Bienes	0,5	-1,5	0,4	1,7	4,0	8,2
Servicios	0,3	1,3	1,9	0,3	0,7	1,0
Renta	0,2	1,6	2,1	0,1	0,4	0,7
Total Servicios y Renta	0,4	1,3	1,9	0,2	0,7	0,9
IPC	0,5	-0,3	1,1	1,2	2,7	5,2

Gráfico Nro. 8
Inflación en bienes y servicios administrados y bienes libres
Interanual
2018-2021

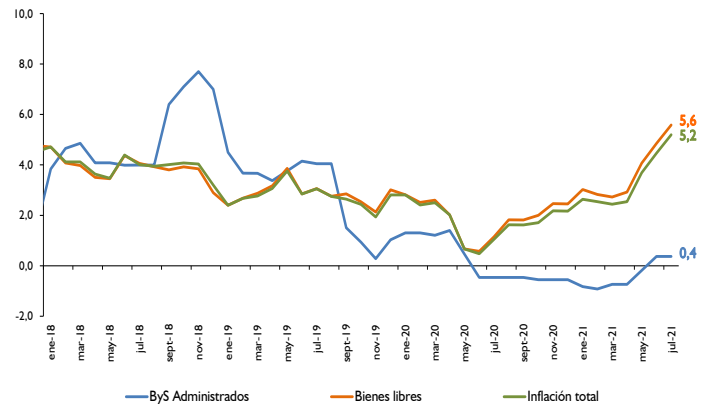
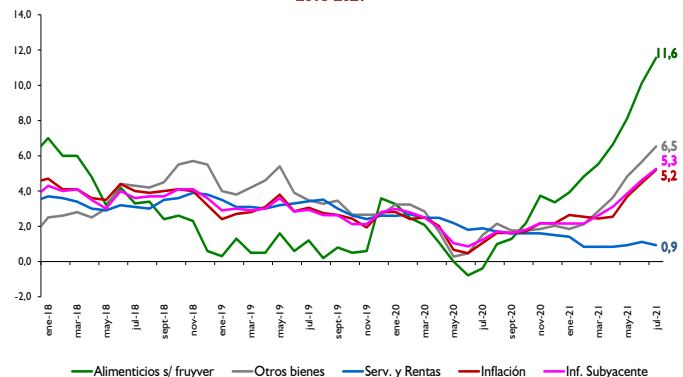


Gráfico Nro. 9
Inflación total, bienes, servicios y renta
Interanual
2018-2021



² Excluye de la canasta del IPC las frutas y verduras.



porcentajes: inflación total **5,2%**, inflación subyacente **5,3%** e inflación subyacente (X1) **4,5%**.

V. Inflación en bienes nacionales e importados

La inflación mensual perteneciente a los bienes de consumo nacional, en el mes de julio del corriente año, fue del **0,8%**, superior a la tasa del **0,3%** registrada en el mismo mes del año anterior. Así, la inflación acumulada asciende al **1,8%**, mayor a la variación del **-0,6%** observado en el mismo periodo del año pasado. Con este resultado, la inflación interanual fue del **4,6%**, superior a la tasa del **4%** observada en junio del 2021, y también mayor la tasa del **1,1%** registrada en el mismo mes del año 2020.

Por otro lado, la inflación mensual de los bienes de consumo importados (sin frutas y verduras) alcanzó una tasa de variación del **2,1%**, por encima de la tasa del **0,7%** verificada en el mismo mes del año 2020. Con este resultado, la inflación acumulada asciende al **5,6%** mayor a la tasa obtenida del **0,3%** correspondiente al mismo periodo durante el año 2020. Así, la inflación interanual registrada por este indicador fue del **7,3%**, mayor a la variación del **5,9%** observada en el mes anterior, y también superior a la tasa del **1,5%** verificado en el mes de julio del año 2020.

VI. Inflación en bienes transables y no transables

La inflación mensual de los bienes transables (sin frutas y verduras) alcanzó

Tabla Nro. 3
Inflación total y subyacente

Agrupación	Julio 2020			Julio 2021		
	Tasa de Inflación			Tasa de Inflación		
	Mens.	Acum.	Inter.	Mens.	Acum.	Inter.
Frutas y Verduras	-0,3	-9,4	-4,1	2,8	-9,8	2,4
Servicios Tarifados	0,6	-0,6	-0,4	0,0	0,4	0,4
Combustibles	0,0	-9,4	-9,7	6,7	21,2	21,1
Subyacente (X1)	0,6	0,9	2,3	0,7	2,0	4,5
Subyacente	0,5	0,1	1,2	1,1	3,1	5,3
Inflación total	0,5	-0,3	1,1	1,2	2,7	5,2

Gráfico Nro. 10
Inflación total e inflación subyacente
Interanual
2018-2021

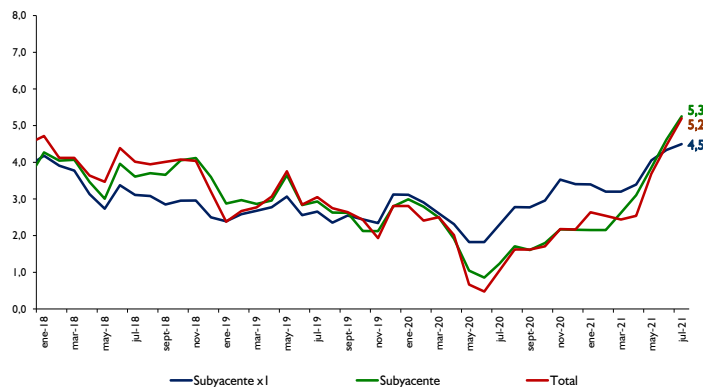
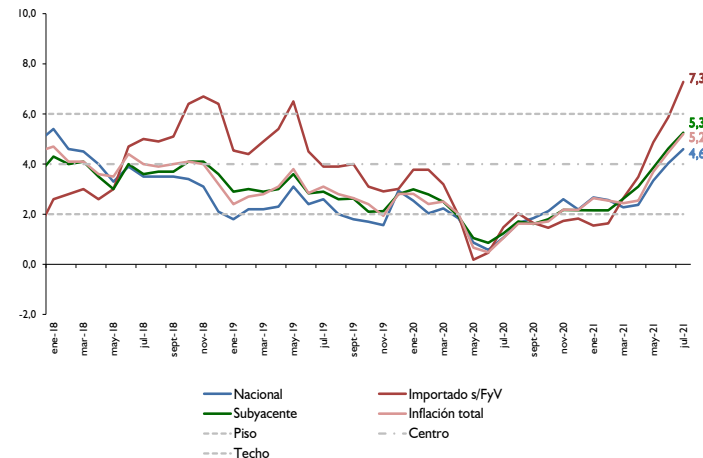


Gráfico Nro. 11
Inflación en bienes nacionales e importados
Interanual
2018-2021

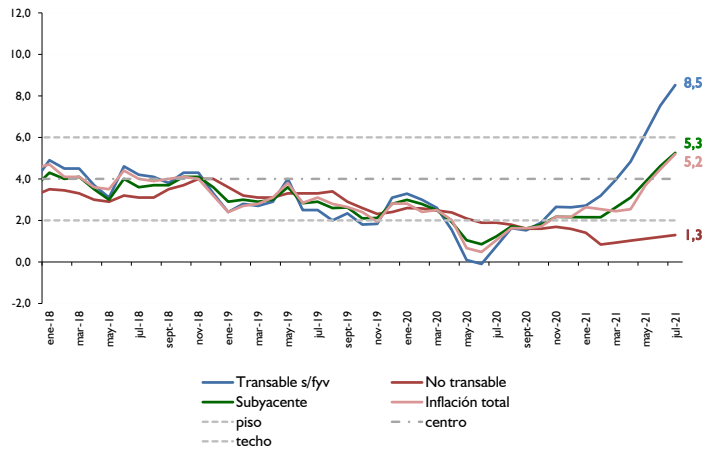




una tasa del **1,6%**, mayor a la tasa del **0,7%** registrada en el mismo mes del año anterior. La inflación acumulada registró **4,8%** por encima de la tasa del **-0,8%** observada en el mismo periodo del año 2020. La inflación interanual, por su parte, ascendió al **8,5%**, superior a la tasa del **7,5%** observada en el mes de junio del 2021, y también mayor a la variación del **0,8%** obtenido en julio del año 2020.

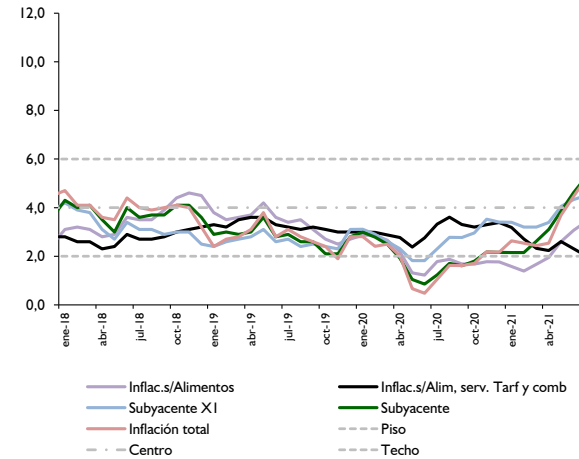
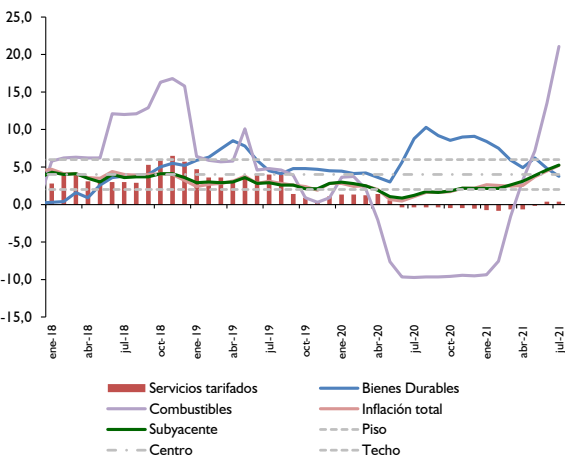
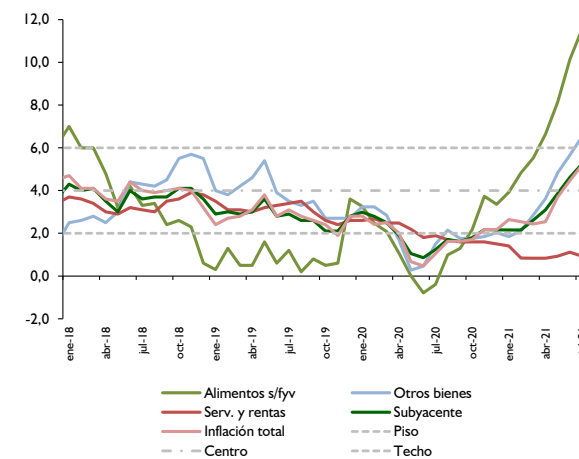
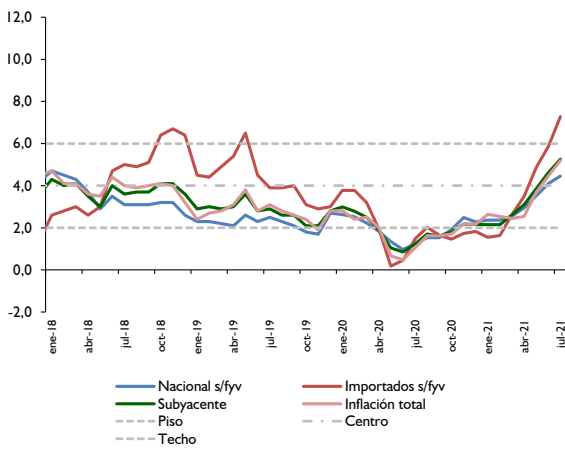
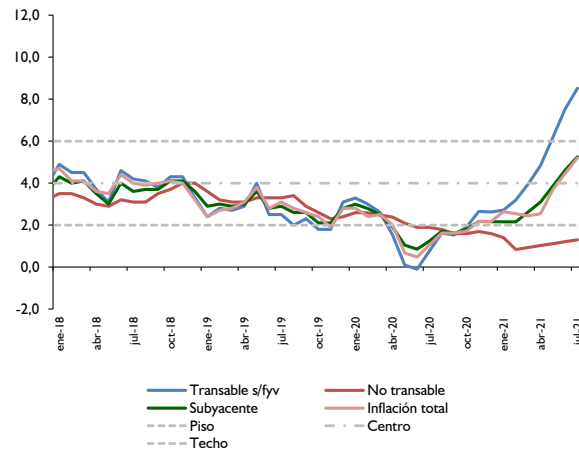
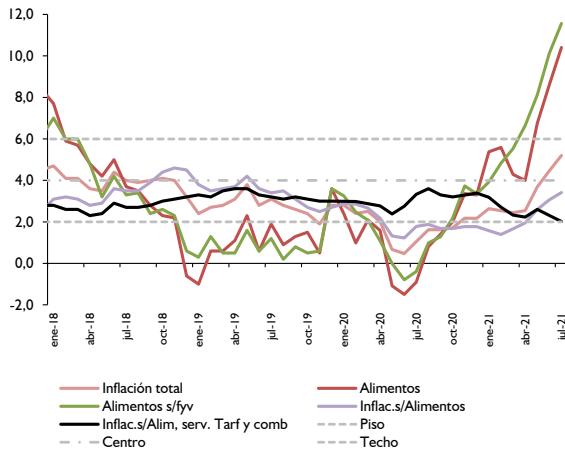
Asimismo, la inflación mensual de los bienes no transables fue del **0,4%**, superior a la tasa del **0,3%** registrada en el mismo mes del año pasado. Con este resultado, la inflación acumulada observó una variación del **1%** inferior a la tasa del **1,3%** verificada en el mismo periodo durante el año anterior. De esta forma, la inflación interanual en el mes de julio del 2021 asciende al **1,3%**, mayor a la variación del **1,2%** verificada en el mes anterior, pero por debajo de la tasa del **1,9%** registrada en el mes de julio del año 2020.

Gráfico Nro. 11
Inflación en bienes transables y no transables
Interanual
2018-2021



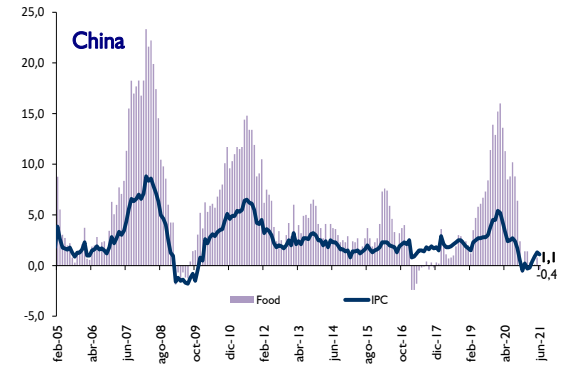
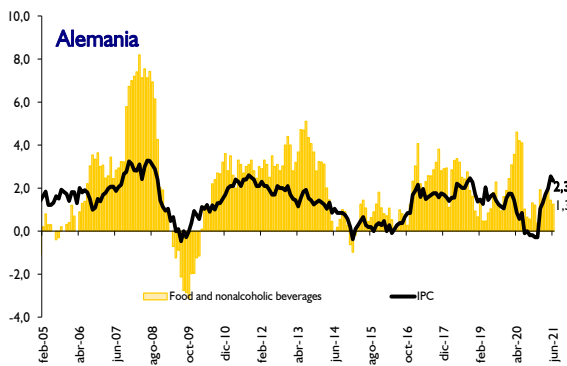
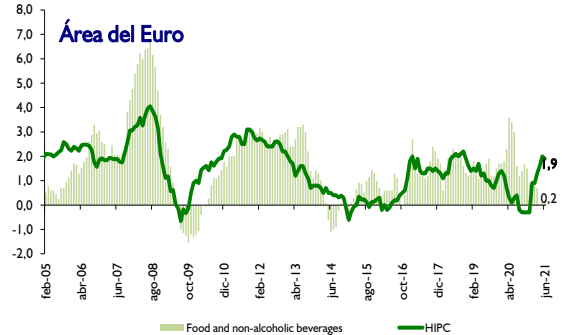
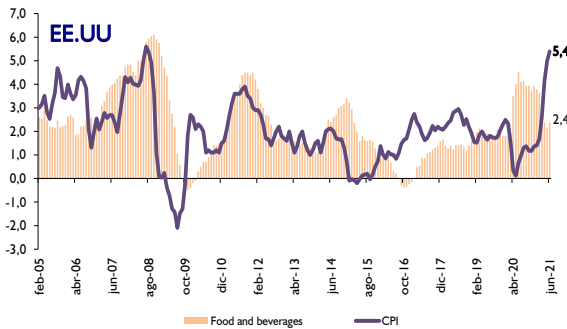
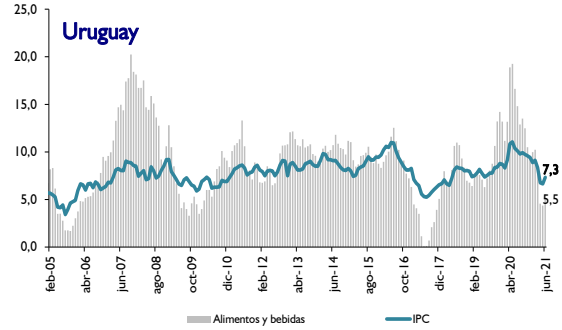
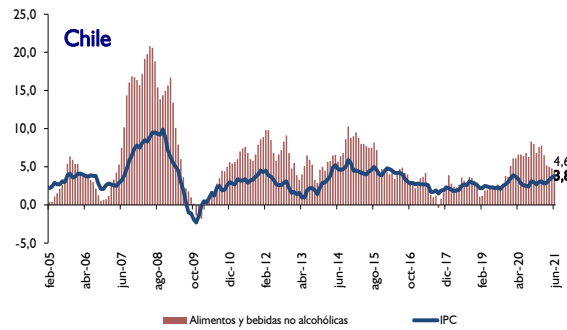
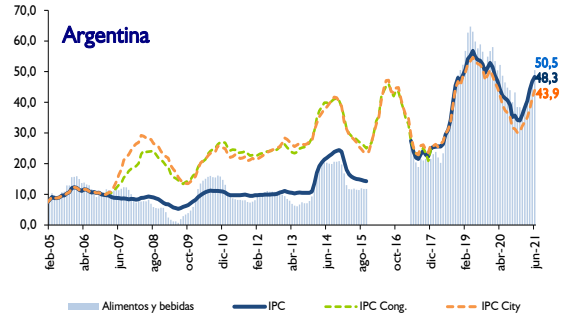
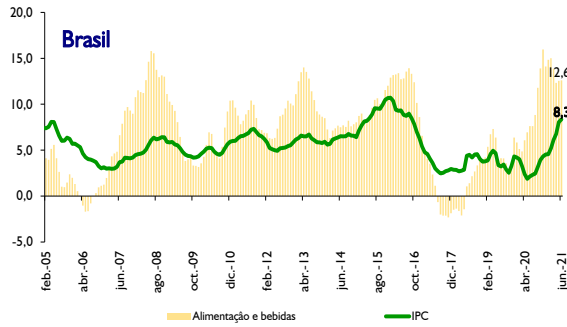


Indicadores de Inflación Interanual





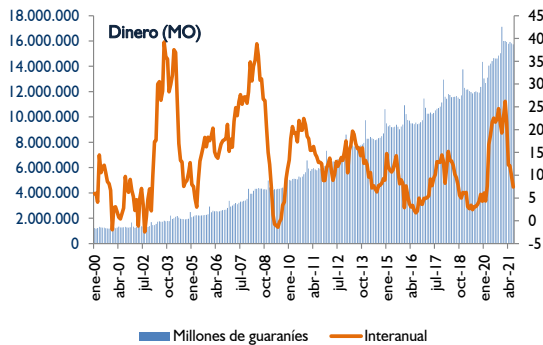
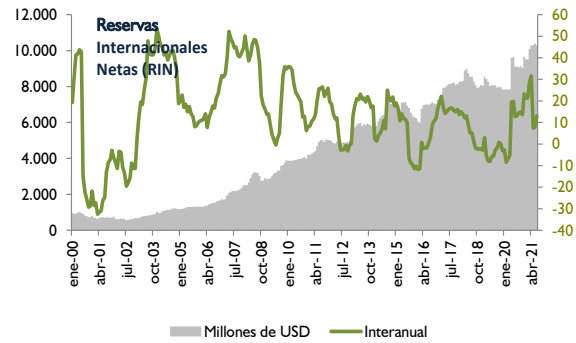
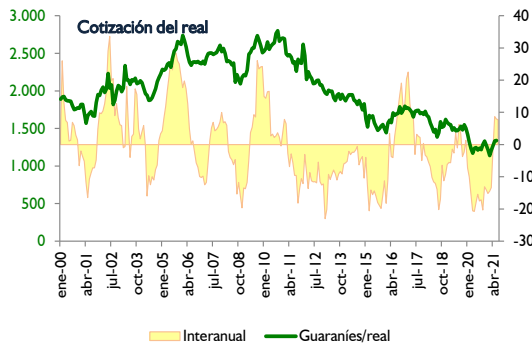
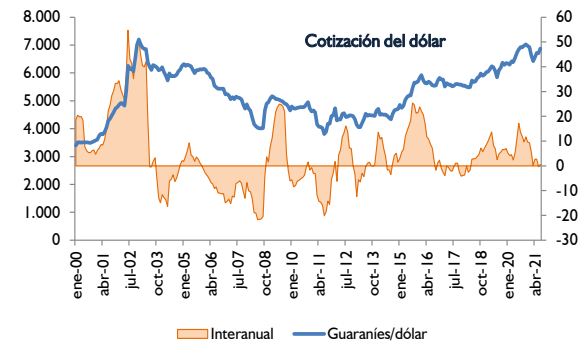
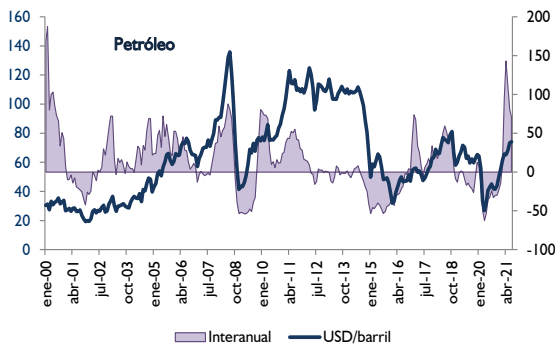
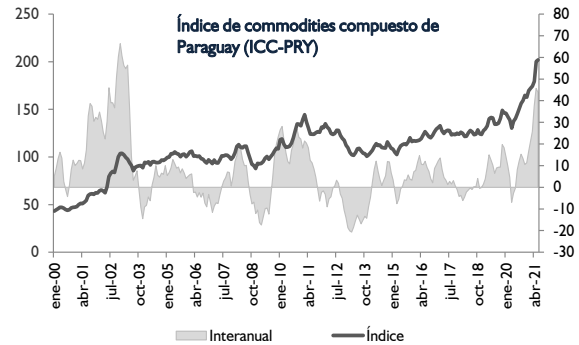
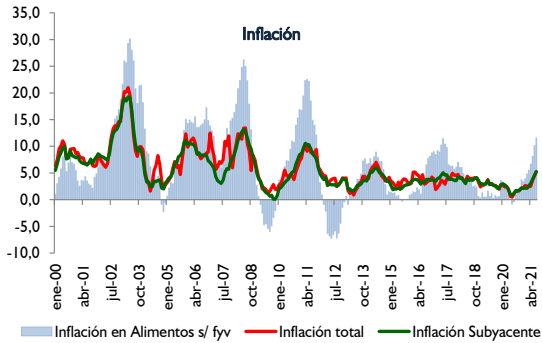
Inflación Internacional Interanual

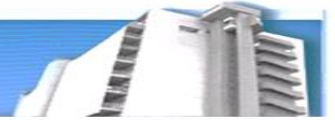




Inflación

Principales indicadores macroeconómicos





**INDICE DE PRECIOS AL CONSUMIDOR
AREA METROPOLITANA DE ASUNCIÓN**

BASE Diciembre 2017=100

ASUNCIÓN

AÑO/MES	ALIMENTACIÓN B.NO ALCOH.	B.ALCOH TABACOS	P.VESTIR CALZADO	ALOJAMIENTO		MUEBLES Y		GASTO EN SALUD	TRANSPORTE	COMUNICACIÓN	RECREACIÓN CULTURA	EDUCACIÓN	RESTAURANT. HOTELER	BIENES RV.DIVERS	INDICE GENERAL	VARIACIONES (%)		
				AGUA-ELECTR. GAS Y OTROS	ARTÍCULOS P. EL HOGAR	MENS.	ACUM.									INTER.		
2018	99,5	98,8	100,7	102,2	101,2	101,9	106,5	100,4	102,0	104,9	101,5	101,9	101,9					
ENE	100,9	99,8	100,0	100,3	100,0	100,9	102,7	99,9	100,4	100,1	100,0	100,4	100,4	100,8	0,8	0,8	4,7	
FEB	100,4	99,7	100,3	100,8	100,1	101,2	103,4	99,9	101,0	105,0	100,1	100,8	101,1	101,1	0,3	1,1	4,1	
MAR	99,9	99,4	100,3	100,9	100,3	101,5	103,3	100,1	101,1	105,1	100,4	100,9	101,1	101,1	0,0	1,1	4,1	
ABR	99,8	99,4	100,5	101,0	100,3	101,6	103,0	100,2	101,4	105,2	100,9	101,1	101,1	101,1	0,0	1,1	3,6	
MAY	99,5	99,4	100,5	101,1	100,4	101,7	104,1	100,5	101,8	105,2	100,9	101,2	101,2	101,2	0,1	1,2	3,5	
JUN	99,7	98,5	100,7	101,4	101,2	102,1	106,9	100,5	101,9	105,2	101,4	101,9	101,9	101,9	0,7	1,9	4,4	
JUL	98,0	98,3	100,8	101,7	101,3	102,1	107,0	100,5	102,3	105,4	101,6	102,3	101,6	101,6	-0,3	1,6	4,0	
AGO	98,4	98,4	100,8	101,9	101,4	102,1	107,2	100,5	102,2	105,4	102,1	102,4	101,8	102,1	0,2	1,8	3,9	
SEP	98,1	98,4	100,9	103,9	101,9	102,2	108,0	100,5	102,7	105,4	102,5	102,7	102,2	102,2	0,4	2,2	4,0	
OCT	98,9	98,1	101,0	104,0	102,4	102,5	110,5	100,6	102,6	105,4	102,6	102,9	102,8	102,8	0,6	2,8	4,1	
NOV	100,7	97,9	101,2	104,4	102,4	102,6	111,1	100,6	103,0	105,4	103,0	103,0	103,5	103,5	0,7	3,5	4,0	
DIC	99,4	97,7	101,2	104,6	102,8	102,7	110,3	100,6	103,2	105,4	103,0	103,4	103,2	103,2	-0,3	3,2	3,2	
2019	100,6	95,8	102,3	105,2	104,6	104,8	112,3	100,6	104,3	110,4	104,8	105,3	104,7					
ENE	99,9	97,5	101,3	104,4	102,8	102,9	109,6	100,6	103,6	105,4	103,0	103,8	103,2	103,2	0,0	0,0	2,4	
FEB	101,0	97,2	101,4	104,6	103,0	103,3	109,8	100,8	103,5	109,4	103,2	104,1	103,8	103,8	0,6	0,6	2,7	
MAR	100,5	97,0	101,8	104,6	103,0	103,8	110,3	100,8	103,8	110,6	103,5	104,4	103,9	103,9	0,1	0,7	2,8	
ABR	100,9	97,3	102,0	104,7	103,0	104,1	110,7	100,1	103,6	111,0	104,1	104,6	104,2	104,2	0,3	1,0	3,1	
MAY	101,8	97,3	102,2	105,0	103,5	104,2	113,7	100,2	103,6	111,1	104,5	105,1	105,0	105,0	0,8	1,7	3,8	
JUN	100,3	97,5	102,5	105,3	103,8	104,4	113,4	100,0	104,2	111,1	104,9	105,6	104,8	104,8	-0,2	1,6	2,8	
JUL	99,9	96,2	102,4	105,3	105,7	104,9	112,5	99,8	104,3	111,1	105,3	105,6	104,7	104,7	-0,1	1,5	3,1	
AGO	99,3	94,3	102,4	105,4	105,8	105,5	112,3	101,1	104,6	111,1	105,5	105,8	104,6	104,6	-0,1	1,4	2,8	
SEP	99,4	94,1	102,8	105,6	105,9	105,9	113,4	101,2	105,0	111,1	105,7	106,0	104,9	104,9	0,3	1,6	2,6	
OCT	100,4	93,6	102,9	105,7	105,9	106,1	114,0	100,8	104,7	111,1	105,8	106,1	105,3	105,3	0,4	2,0	2,4	
NOV	101,2	93,9	102,9	105,7	106,2	106,2	113,9	100,8	104,7	111,1	106,0	106,3	105,5	105,5	0,2	2,2	1,9	
DIC	103,0	93,3	103,0	105,8	106,2	106,4	114,0	100,8	105,4	111,1	106,4	106,4	106,1	106,1	0,6	2,8	2,8	
2020	101,9	93,3	103,5	106,7	106,9	108,5	113,5	101,5	107,7	115,1	107,0	107,8	106,5					
ENE	102,3	93,4	103,2	106,0	106,3	106,4	114,4	100,9	105,7	111,1	106,5	106,7	106,1	106,1	0,0	0,0	2,8	
FEB	102,0	93,4	103,3	106,3	106,3	106,6	114,4	101,0	106,3	115,0	106,9	107,2	106,3	106,3	0,2	0,2	2,4	
MAR	102,6	93,7	103,4	106,3	106,4	106,7	114,1	101,2	106,3	115,5	107,0	107,4	106,5	106,5	0,2	0,4	2,5	
ABR	102,5	93,6	103,3	106,3	106,5	107,0	112,3	101,2	106,3	115,5	107,0	107,5	106,3	106,3	-0,2	0,2	2,0	
MAY	100,7	92,9	103,3	106,3	106,5	107,3	111,9	101,2	106,3	115,5	107,0	107,6	105,7	105,7	-0,6	-0,4	0,7	
JUN	98,8	92,6	103,5	106,6	106,7	107,6	111,6	101,5	106,8	115,5	107,1	107,7	105,3	105,3	-0,4	-0,8	0,5	
JUL	99,0	93,3	103,6	106,7	106,8	109,1	112,8	101,7	108,5	115,5	107,2	108,0	105,8	105,8	0,5	-0,3	1,1	
AGO	100,1	93,0	103,6	106,8	107,0	109,8	113,6	101,7	108,9	115,5	107,1	108,2	106,3	106,3	0,5	0,2	1,6	
SEP	100,8	93,0	103,6	107,0	107,3	109,8	114,0	101,9	109,1	115,5	107,0	108,2	106,6	106,6	0,3	0,5	1,6	
OCT	102,4	93,2	103,7	107,1	107,7	110,1	114,1	101,9	109,3	115,5	106,8	108,3	107,1	107,1	0,5	0,9	1,7	
NOV	104,6	93,6	103,7	107,2	107,8	110,3	114,3	102,1	109,6	115,5	106,8	108,6	107,8	107,8	0,7	1,6	2,2	
DIC	106,4	93,4	103,7	107,3	107,9	110,8	114,4	102,1	109,5	115,5	107,8	108,7	108,4	108,4	0,6	2,2	2,2	
2021	107,6	94,3	103,7	108,0	109,0	111,8	117,4	102,0	109,8	116,2	108,4	109,4	109,6					
ENE	107,8	93,7	103,7	107,3	108,4	111,0	114,2	102,1	109,3	115,5	108,0	109,1	108,9	108,9	0,5	0,5	2,6	
FEB	107,7	94,1	103,8	107,4	108,6	111,1	114,7	102,0	109,2	116,2	108,2	109,1	109,0	109,0	0,1	0,6	2,5	
MAR	107,0	93,7	103,6	107,7	108,8	111,4	116,2	101,8	109,5	116,2	108,4	109,1	109,1	109,1	0,1	0,6	2,4	
ABR	106,6	94,2	103,5	108,0	108,9	111,8	115,6	101,7	109,9	116,3	108,5	109,1	109,0	109,0	-0,1	0,6	2,5	
MAY	107,5	94,7	103,7	108,1	109,0	112,1	117,9	101,9	110,1	116,3	108,6	109,2	109,6	109,6	0,6	1,1	3,7	
JUN	107,3	94,8	103,8	108,2	109,2	112,6	119,9	102,3	110,1	116,3	108,6	110,0	110,0	110,0	0,4	1,5	4,5	
JUL	109,3	94,8	103,9	109,0	109,8	112,7	123,3	102,4	110,4	116,3	108,7	110,5	111,3	111,3	1,2	2,7	5,2	