



INFORME DE INFLACIÓN (IPC)

Julio
2022



BANCO CENTRAL DEL PARAGUAY

Federación Rusa y Augusto Roa Bastos

www.bcp.gov.py

Asunción - Paraguay



Publicación editada por:

**Estudios Económicos
Departamento de Estadísticas del Sector Real
BANCO CENTRAL DEL PARAGUAY**

Informe de inflación

Referencia: Evolución del Índice de Precios al Consumidor (IPC) correspondiente al mes de julio de 2022.

I. Resultado inflacionario

La inflación del mes de julio del año 2022, medida por la variación del Índice de Precios al Consumidor (IPC), fue del **0,7%**, inferior a la tasa del **1,2%** observada en el mismo mes del año anterior. Con este resultado, la inflación acumulada en el año asciende al **6,7%**, por encima del **2,7%** verificado en el mismo periodo del año 2021. La inflación interanual, por su parte, fue del **11,1%**, inferior a la variación del **11,5%** registrada en el mes de junio del corriente año, pero mayor a la tasa del **5,2%** apuntada en el mes de julio del año pasado.

Por otro lado, se señala que la inflación núcleo¹ fue menor a la inflación total (**0,6%**). Así, la inflación interanual medida por este indicador alcanzó una tasa del **7,1%**, similar a la variación registrada en el mes de junio 2022, pero por encima de la tasa del **3,1%** verificada en el mes de julio del año 2021.

II. Principales aspectos de la inflación

La inflación del mes de julio estuvo caracterizada por incrementos en la mayoría de las agrupaciones del índice,

Gráfico Nro. 1
Inflación total e inflación núcleo Interanual

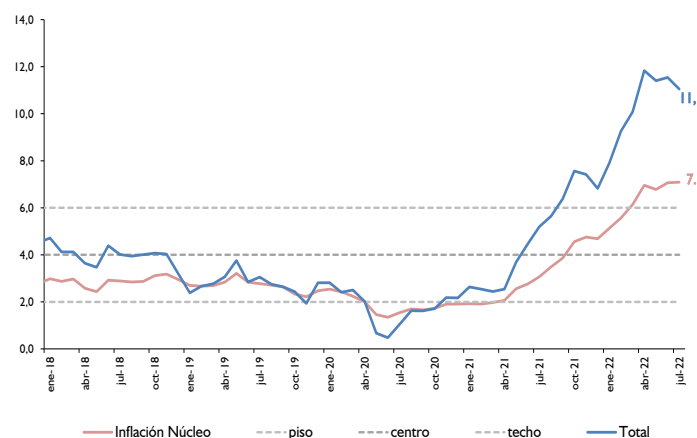
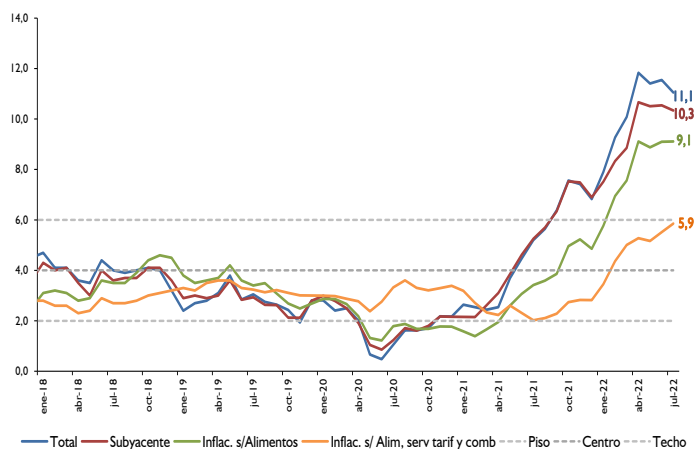


Gráfico Nro. 2
Inflación: total, subyacente, sin alimentos, y sin alimentos, servicios tarifados y combustibles Interanual



¹ La inflación núcleo es el promedio simple de los siguientes indicadores de inflación: inflación núcleo media truncada (suavizada), inflación núcleo media truncada (no suavizada), inflación núcleo por exclusión e inflación núcleo doble ponderación.



registrando las mayores incidencias los derivados del petróleo, los servicios y, en menor medida, los bienes alimenticios, los gastos en salud y determinados bienes durables.

La agrupación transporte presentó nuevamente una de las mayores incidencias en el resultado del mes impulsado, principalmente, por el aumento de los combustibles, entre los que se menciona el gasoil común, gasoil aditivado, nafta común y nafta super. Estas subas se habían iniciado durante la segunda quincena del mes anterior y siguieron siendo captados por el IPC de julio. Cabe mencionar, que los precios internacionales del crudo continúan elevados, registrado cierta volatilidad, aunque con una leve trayectoria a la baja desde finales de junio. En este segmento, también se destacaron los ajustes en los precios del pasaje de ómnibus y de micros interurbanos e internacionales.

Por su parte, los servicios de la canasta observaron alzas de precios en alimentos y bebidas consumidas en bares y restaurantes y en las comidas preparadas para llevar. Así también, aumentaron los precios del servicio doméstico, servicios de cuidado personal, mantenimiento de vehículos, servicio de suministro de agua corriente, reparación de equipos para el hogar, alojamiento, mantenimientos del hogar, entre otros.

En cuanto a la agrupación de alimentos, se registraron movimientos mixtos. Así, se destaca la suba de precio en harina, que según agentes del sector responde a la cotización internacional del trigo y a incrementos en los costos de

Tabla Nro. 1
Inflación total

Mes	Tasa de variación (%)					
	Mensual		Acumulada		Interanual	
	2021	2022	2021	2022	2021	2022
Enero	0,5	1,5	0,5	1,5	2,6	7,9
Febrero	0,1	1,4	0,6	2,8	2,5	9,3
Marzo	0,1	0,8	0,6	3,7	2,4	10,1
Abril	-0,1	1,5	0,6	5,3	2,5	11,8
Mayo	0,6	0,2	1,1	5,4	3,7	11,4
Junio	0,4	0,5	1,5	6,0	4,5	11,5
Julio	1,2	0,7	2,7	6,7	5,2	11,1
Agosto	0,9		3,6		5,6	
Septiembre	1,0		4,6		6,4	
Octubre	1,6		6,3		7,6	
Noviembre	0,5		6,8		7,4	
Diciembre	0,0		6,8		6,8	

Gráfico Nro. 3
Alimentos y Carne
Interanual
2018-2022

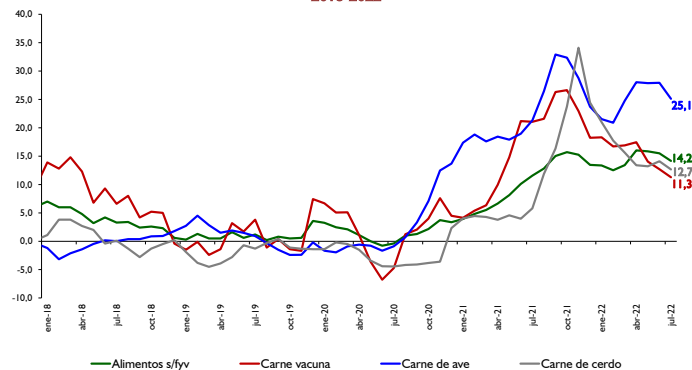
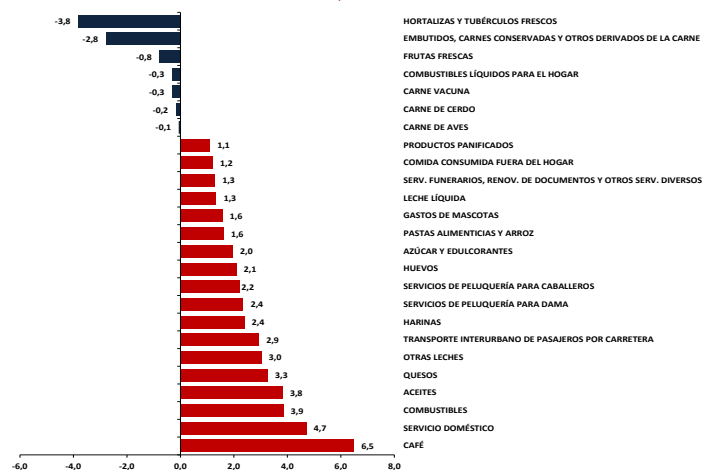


Gráfico Nro. 4
Principales variaciones por subgrupos
Mes de julio de 2022





producción y distribución. Este incremento también impactó en los precios finales de los productos panificados y las pastas alimenticias. Por otro lado, las mantecas y los aceites verificaron incrementos que se explica, según agentes del sector, por la escasez de materias primas oleaginosas, debido a la sequía que afectó la campaña agrícola 2021/2022. Igualmente, los productos lácteos mostraron aumentos de precios, principalmente en los rubros leche y quesos, explicado por los aumentos de los costos de producción, como combustibles e insumos para el envasado. Asimismo, también registraron subas de precios huevos, azúcar, bebidas no alcohólicas y bebidas alcohólicas y tabaco.

Por su parte, la carne vacuna verificó una disminución de precios que, según agentes del sector, se debe a una mayor dinámica competitiva en los mercados de la región. Esto condujo también a una baja de los precios locales para reducir la pérdida de competitividad.

Por otro lado, los sustitutos de la carne vacuna mostraron también reducciones de precio en carne de ave, cerdo y embutidos, con excepción del pescado, que observó un alza de precio.

En relación con los gastos de salud, se destacaron aumentos de los productos farmacéuticos, consulta médica, atención oftalmológica, servicios de laboratorio e internación.

Finalmente, los bienes durables de la canasta registraron incrementos moderados de precios en los muebles y artículos para el hogar y en los electrodomésticos. Adicionalmente, se menciona incremento de precios en

Gráfico Nro. 5
Cereales y derivados, harina, y Productos panificados
Interanual
2018-2022

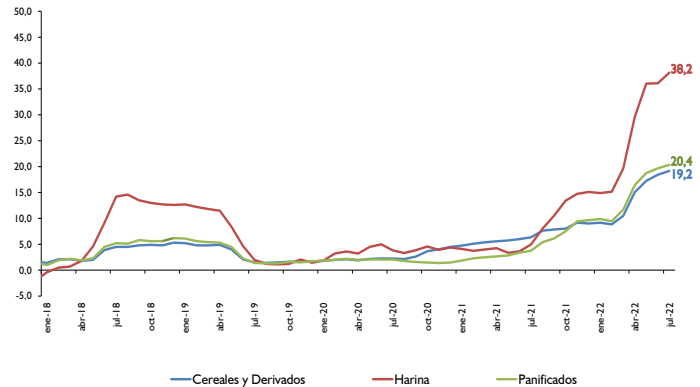


Gráfico Nro. 6
Productos lácteos, azúcar y aceites
Interanual
2018-2022

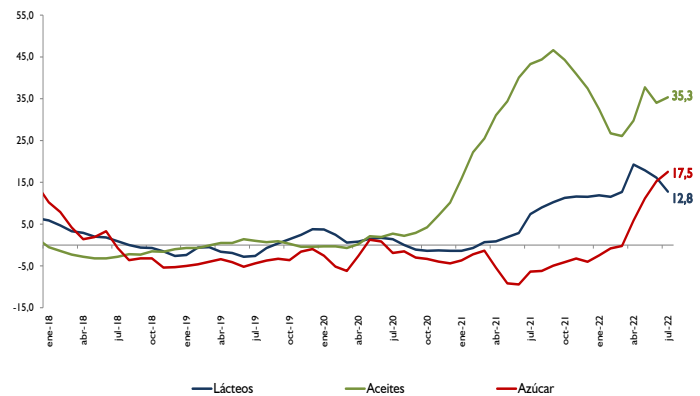
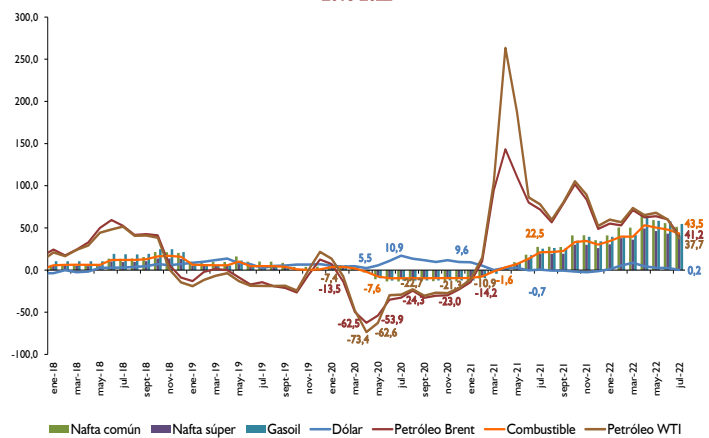


Gráfico Nro. 7
Petróleo, combustibles y tipo de cambio
Interanual
2018-2022





artículos de higiene para el hogar y vestimenta.

III. Inflación en Bienes, Servicios y Renta

La inflación de los Bienes de la canasta fue del **0,7%**, inferior a la tasa del **1,7%** observada en el mismo mes del año anterior. Así, la inflación acumulada en el año asciende al **8,5%**, mayor al **4%** verificado en el mismo periodo del año pasado. Con este resultado, la inflación interanual medida por este indicador asciende al **15%**, menor a la tasa del **16,1%** obtenida en el mes anterior, pero superior al **8,2%** registrado en el mes de julio del 2021.

En cuanto a la agrupación Servicios y Renta, la inflación mensual se ubicó en **0,8%**, superior a la tasa del **0,2%** registrada en el mes de julio del 2021. Con este resultado, la inflación acumulada del año fue del **3,8%**, mayor a la variación del **0,7%** registrada en el mismo periodo durante el año 2021. Por su parte, la inflación interanual fue del **5,3%**, superior a la tasa del **4,7%** observada en el mes anterior, y también por encima del resultado del **0,9%** verificado en el mes de julio del año pasado.

IV. Inflación Subyacente

La **inflación subyacente**², durante el mes de julio del año 2022, fue del **0,9%**, siendo este resultado superior a la tasa observada en la inflación total (**0,7%**). A su vez, la **inflación subyacente (XI)**, que además de excluir a las frutas y verduras no incorpora los servicios tarifados y

Tabla Nro. 2
Inflación en bienes, servicios y renta

Agrupación	Julio 2021			Julio 2022		
	Tasa de Inflación			Tasa de Inflación		
	Mens.	Acum.	Inter.	Mens.	Acum.	Inter.
Bienes Alimenticios	1,9	2,7	10,4	0,2	6,7	16,7
Bienes Alimenticios (sin frutas y verduras)	1,7	4,8	11,6	0,5	5,5	14,2
Otros Bienes	1,7	4,9	6,5	1,1	10,1	13,6
Total Bienes	1,7	4,0	8,2	0,7	8,5	15,0
Servicios	0,3	0,7	1,0	0,9	4,2	5,7
Renta	0,1	0,4	0,7	0,0	0,6	1,4
Total Servicios y Renta	0,2	0,7	0,9	0,8	3,8	5,3
IPC	1,2	2,7	5,2	0,7	6,7	11,1

Gráfico Nro. 8
Inflación en bienes y servicios administrados y bienes libres
Interanual
2018-2022

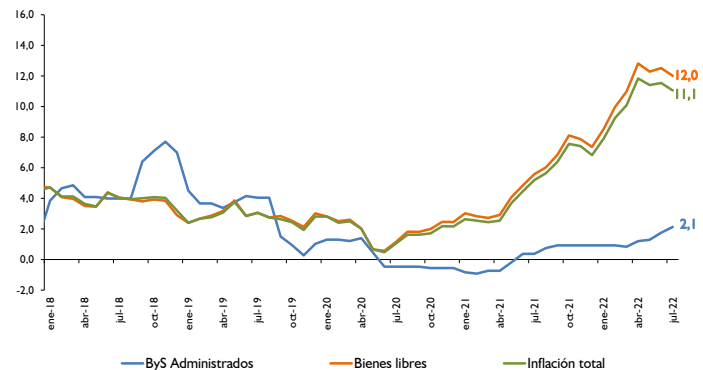
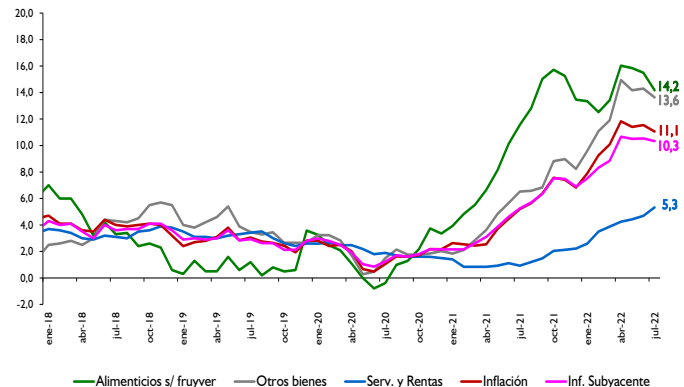


Gráfico Nro. 9
Inflación total, bienes, servicios y renta
Interanual
2018-2022



² Excluye de la canasta del IPC las frutas y verduras.



combustibles, presentó una tasa de variación del **0,7%**. Con respecto a la inflación interanual de cada uno de los indicadores de precios, las mismas presentaron los siguientes porcentajes: inflación total de **11,1%**, inflación subyacente de **10,3%** e inflación subyacente (XI) de **8,3%**.

V. Inflación en bienes nacionales e importados

La inflación mensual perteneciente a los bienes de consumo nacional, en el mes de julio del corriente año, fue del **0,3%**, inferior a la tasa del **0,8%** registrada en el mismo mes del año anterior. Así, la inflación acumulada asciende al **4,4%**, mayor a la variación del **1,8%** observada en el mismo periodo del año pasado. Con este resultado, la inflación interanual fue del **9%**, menor a la tasa del **9,5%** observada en junio de 2022, pero por encima de la variación del **4,6%** registrada en el mismo mes del año 2021.

Por otro lado, la inflación mensual de los bienes de consumo importado (sin frutas y verduras) alcanzó una variación del **1,3%**, inferior a la tasa del **2,1%** verificada en el mismo mes del año 2021. Con este resultado, la inflación acumulada asciende al **12%** superior al resultado obtenido del **5,6%** correspondiente al mismo periodo durante el año 2021. Así, la inflación interanual verificada por este indicador fue del **15,7%** menor a la variación del **16,5%** observada en el mes anterior, pero por encima de la tasa del **7,3%** verificada en el mes de julio del año 2021.

Tabla Nro. 3
Inflación total y subyacente

Agrupación	Julio 2021			Julio 2022		
	Tasa de Inflación			Tasa de Inflación		
	Mens.	Acum.	Inter.	Mens.	Acum.	Inter.
Frutas y Verduras	2,8	-9,8	2,4	-2,7	14,3	33,7
Servicios Tarifados	0,0	0,4	0,4	0,4	1,6	2,2
Combustibles	6,7	21,2	21,1	3,4	33,6	43,5
Subyacente (XI)	0,7	2,0	4,5	0,7	4,4	8,3
Subyacente	1,1	3,1	5,3	0,9	6,4	10,3
Inflación total	1,2	2,7	5,2	0,7	6,7	11,1

Gráfico Nro. 10
Inflación total e inflación subyacente
Interanual
2018-2022

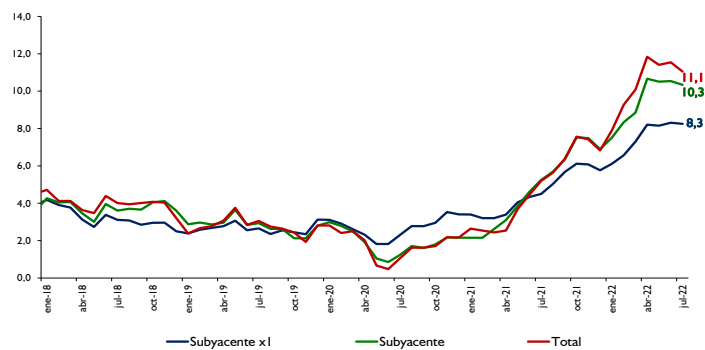
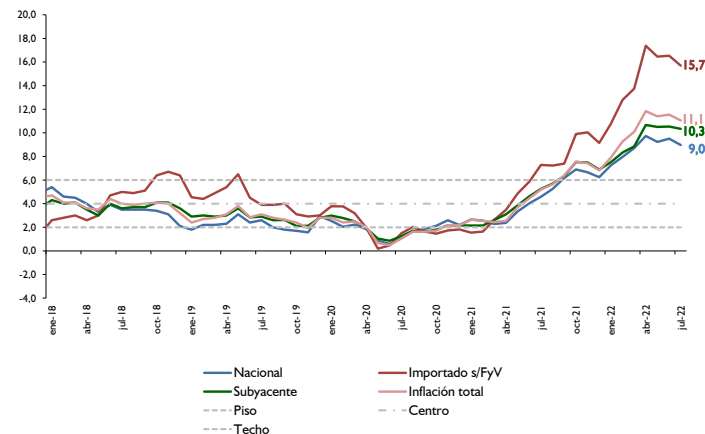


Gráfico Nro. 11
Inflación en bienes nacionales e importados
Interanual
2018-2022



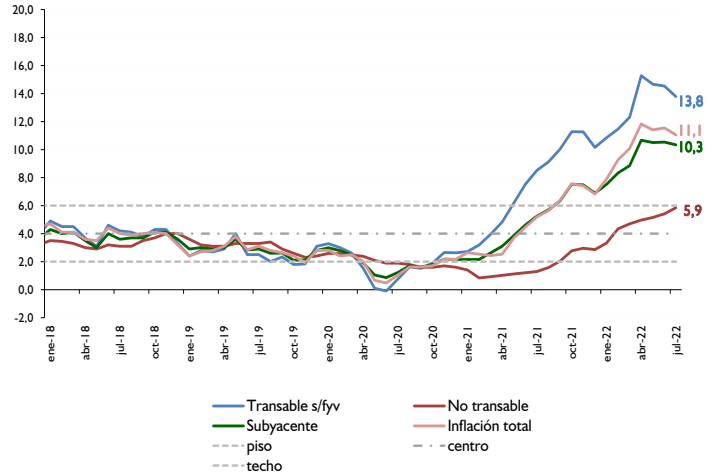


VI. Inflación en bienes transables y no transables

La inflación mensual de los bienes transables (sin frutas y verduras) alcanzó una tasa del **0,9%**, menor a la tasa del **1,6%** registrada en el mismo mes del año anterior. La inflación acumulada alcanzó el **8,3%**, por encima de la tasa del **4,8%** observada en el mismo periodo del año 2021. La inflación interanual, por su parte, ascendió al **13,8%**, inferior a la tasa del **14,5%** verificada en el mes de junio de 2022, pero mayor a la variación del **8,5%** registrada en julio del año 2021.

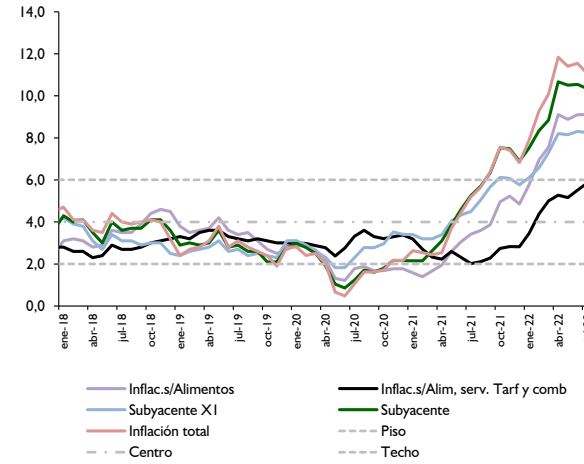
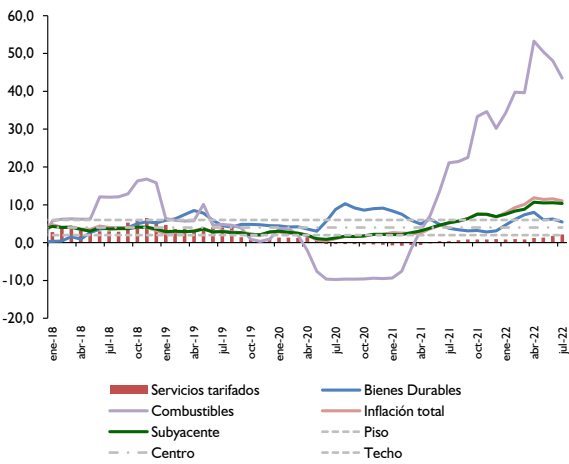
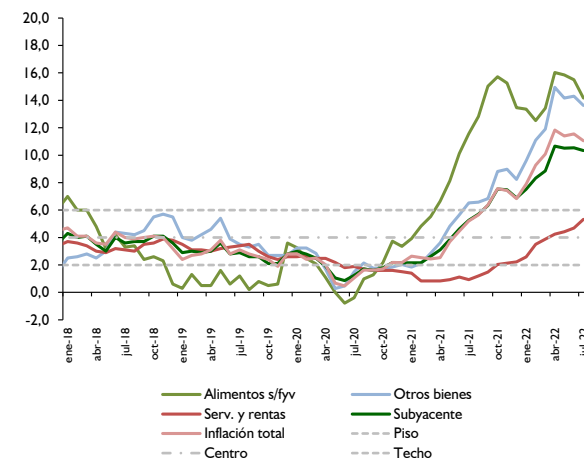
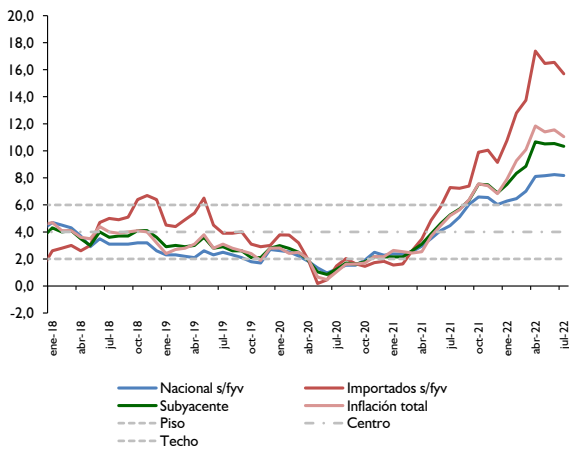
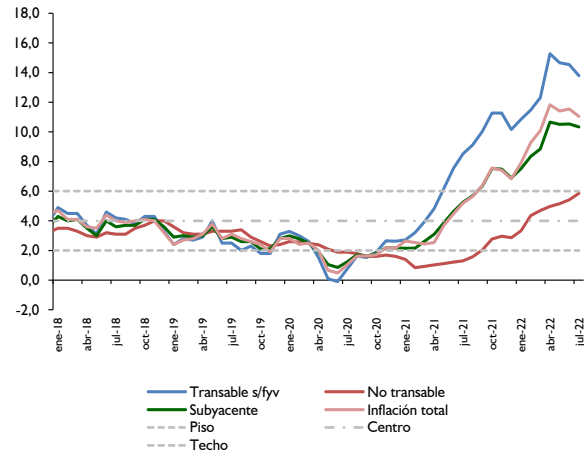
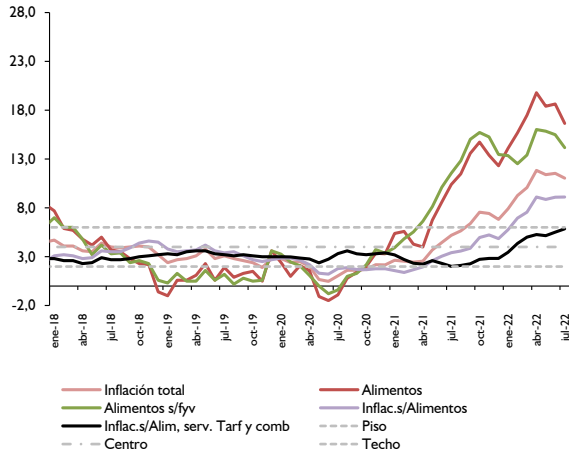
Asimismo, la inflación mensual de los bienes no transables fue del **0,8%**, superior a la tasa del **0,4%** registrada en el mismo mes del año pasado. Con este resultado, la inflación acumulada observó una variación del **4%**, mayor a la tasa del **1%** verificada en el mismo periodo durante el año anterior. De esta forma, la inflación interanual en el mes de junio de 2022 ascendió al **5,9%**, superior a la variación del **5,4%** verificada en el mes anterior, y también por encima de la tasa del **1,3%** registrada en el mes de julio de 2022.

Gráfico Nro. 12
Inflación en bienes transables y no transables
Interanual
2018-2022



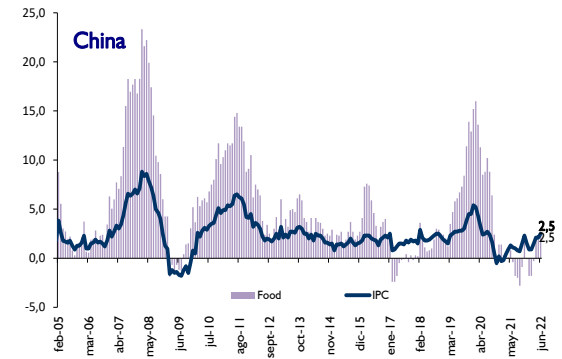
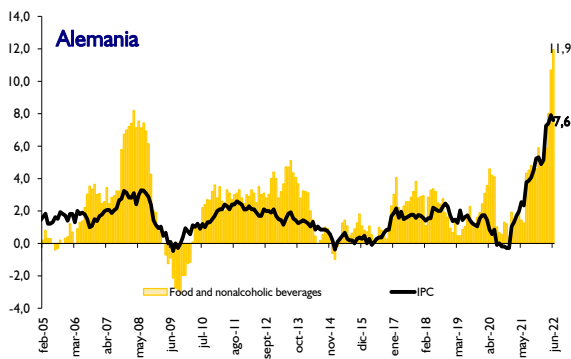
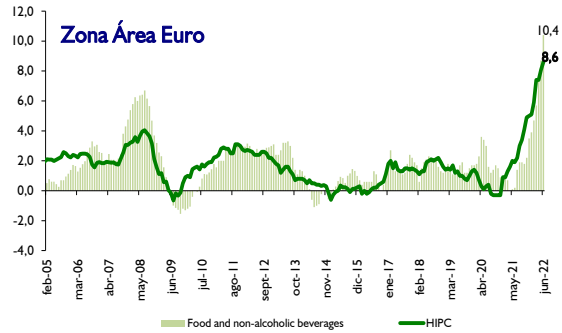
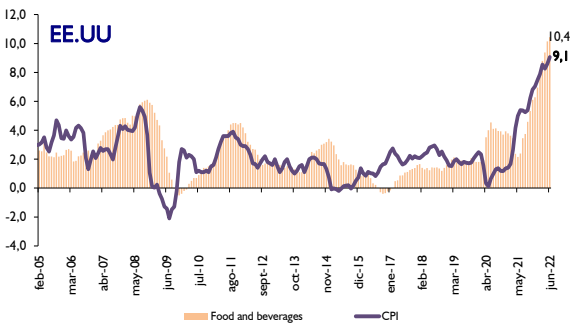
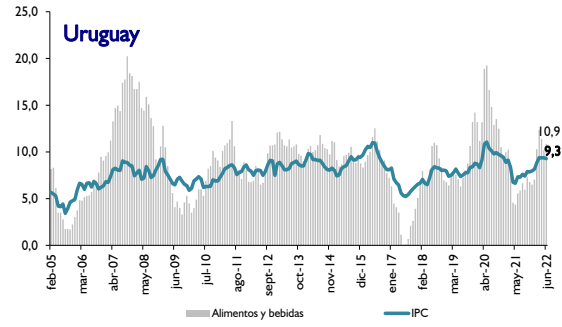
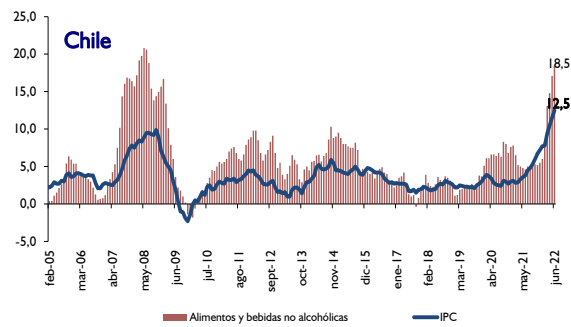
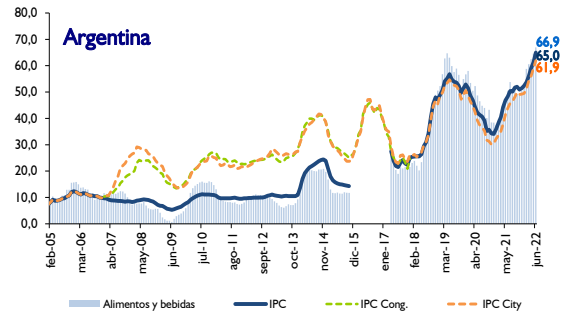
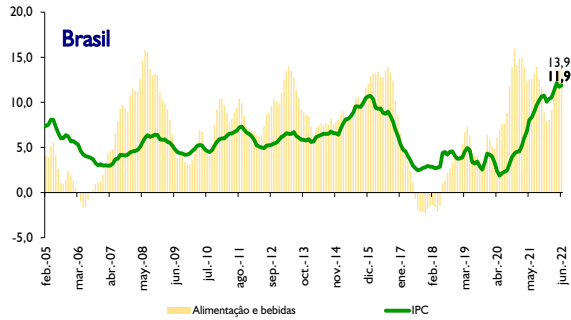


Indicadores de Inflación Interanual





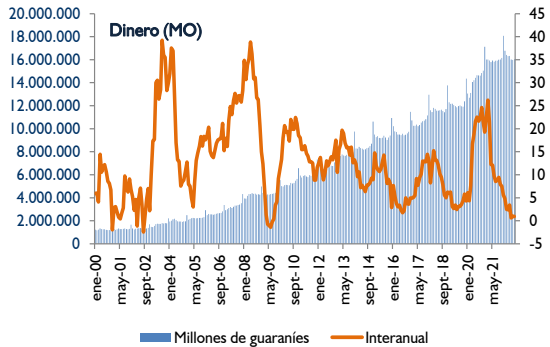
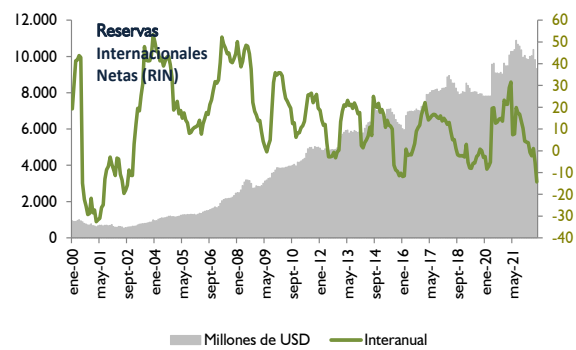
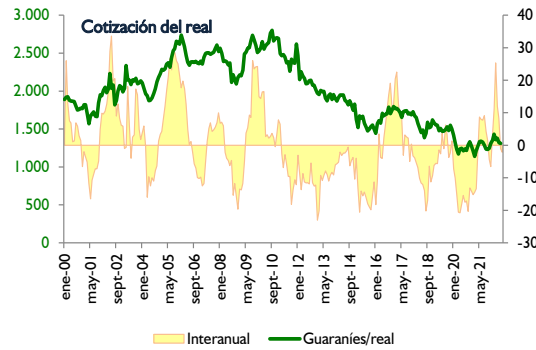
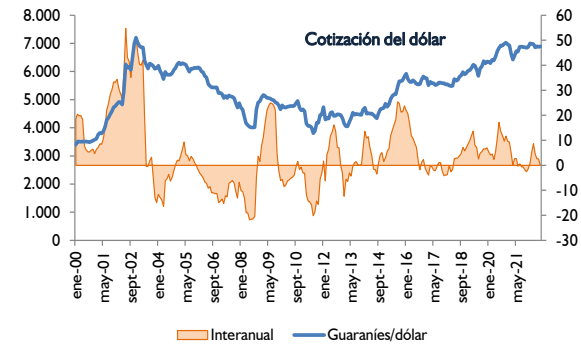
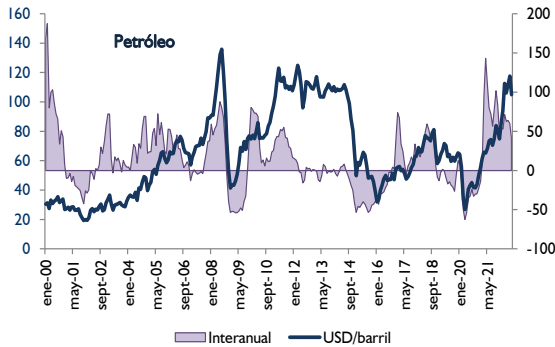
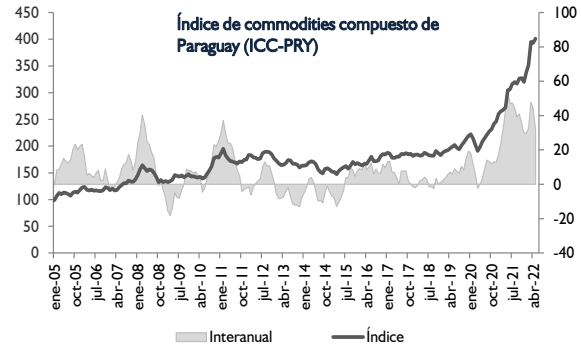
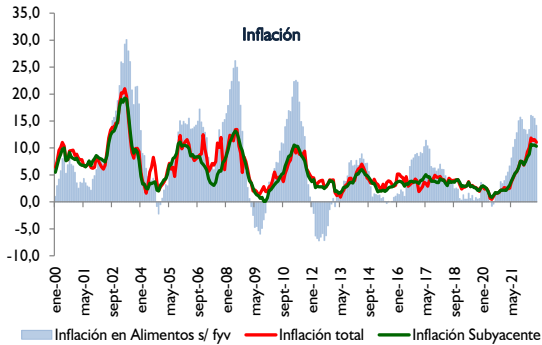
Inflación Internacional Interanual





Inflación

Principales indicadores macroeconómicos



INDICE DE PRECIOS AL CONSUMIDOR
AREA METROPOLITANA DE ASUNCIÓN

BASE Diciembre 2017=100

ASUNCIÓN

AÑO/MES	ALIMENTACIÓN B.NO ALCOH.	B.ALCOH TABACOS	P.VESTIR CALZADO	ALOJAMIENTO		MUEBLES Y		GASTO EN SALUD	TRANSPORTE	COMUNICACIÓN	RECREACIÓN CULTURA	EDUCACIÓN	RESTAURANT. HOTELEROS	BIENES RV.DIVERS	INDICE GENERAL	VARIACIONES (%)		
				AGUA-ELECTR. GAS Y OTROS	ARTÍCULOS P. EL HOGAR	MENS.	ACUM.									INTER.		
2019	100,6	95,8	102,3	105,2	104,6	104,8	112,3	100,6	104,3	110,4	104,8	105,3	104,7					
ENE	99,9	97,5	101,3	104,4	102,8	102,9	109,6	100,6	103,6	105,4	103,0	103,8	103,2	0,0	0,0	2,4		
FEB	101,0	97,2	101,4	104,6	103,0	103,3	109,8	100,8	103,5	109,4	103,2	104,1	103,8	0,6	0,6	2,7		
MAR	100,5	97,0	101,8	104,6	103,0	103,8	110,3	100,8	103,8	110,6	103,5	104,4	103,9	0,1	0,7	2,8		
ABR	100,9	97,3	102,0	104,7	103,0	104,1	110,7	100,1	103,6	111,0	104,1	104,6	104,2	0,3	1,0	3,1		
MAY	101,8	97,3	102,2	105,0	103,5	104,2	113,7	100,2	103,6	111,1	104,5	105,1	105,0	0,8	1,7	3,8		
JUN	100,3	97,5	102,5	105,3	103,8	104,4	113,4	100,0	104,2	111,1	104,9	105,6	104,8	-0,2	1,6	2,8		
JUL	99,9	96,2	102,4	105,3	105,7	104,9	112,5	99,8	104,3	111,1	105,3	105,6	104,7	-0,1	1,5	3,1		
AGO	99,3	94,3	102,4	105,4	105,8	105,5	112,3	101,1	104,6	111,1	105,5	105,8	104,6	-0,1	1,4	2,8		
SEP	99,4	94,1	102,8	105,6	105,9	105,9	113,4	101,2	105,0	111,1	105,7	106,0	104,9	0,3	1,6	2,6		
OCT	100,4	93,6	102,9	105,7	105,9	106,1	114,0	100,8	104,7	111,1	105,8	106,1	105,3	0,4	2,0	2,4		
NOV	101,2	93,9	102,9	105,7	106,2	106,2	113,9	100,8	104,7	111,1	106,0	106,3	105,5	0,2	2,2	1,9		
DIC	103,0	93,3	103,0	105,8	106,2	106,4	114,0	100,8	105,4	111,1	106,4	106,4	106,1	0,6	2,8	2,8		
2020	101,9	93,3	103,5	106,7	106,9	108,5	113,5	101,5	107,7	115,1	107,0	107,8	106,5					
ENE	102,3	93,4	103,2	106,0	106,3	106,4	114,4	100,9	105,7	111,1	106,5	106,7	106,1	0,0	0,0	2,8		
FEB	102,0	93,4	103,3	106,3	106,3	106,6	114,4	101,0	106,3	115,0	106,9	107,2	106,3	0,2	0,2	2,4		
MAR	102,6	93,7	103,4	106,3	106,4	106,7	114,1	101,2	106,3	115,5	107,0	107,4	106,5	0,2	0,4	2,5		
ABR	102,5	93,6	103,3	106,3	106,5	107,0	112,3	101,2	106,3	115,5	107,0	107,5	106,3	-0,2	0,2	2,0		
MAY	100,7	92,9	103,3	106,3	106,5	107,3	111,9	101,2	106,3	115,5	107,0	107,6	105,7	-0,6	-0,4	0,7		
JUN	98,8	92,6	103,5	106,6	106,7	107,6	111,6	101,5	106,8	115,5	107,1	107,7	105,3	-0,4	-0,8	0,5		
JUL	99,0	93,3	103,6	106,7	106,8	109,1	112,8	101,7	108,5	115,5	107,2	108,0	105,8	0,5	-0,3	1,1		
AGO	100,1	93,0	103,6	106,8	107,0	109,8	113,6	101,7	108,9	115,5	107,1	108,2	106,3	0,5	0,2	1,6		
SEP	100,8	93,0	103,6	107,0	107,3	109,8	114,0	101,9	109,1	115,5	107,0	108,2	106,6	0,3	0,5	1,6		
OCT	102,4	93,2	103,7	107,1	107,7	110,1	114,1	101,9	109,3	115,5	106,8	108,3	107,1	0,5	0,9	1,7		
NOV	104,6	93,6	103,7	107,2	107,8	110,3	114,3	102,1	109,6	115,5	106,8	108,6	107,8	0,7	1,6	2,2		
DIC	106,4	93,4	103,7	107,3	107,9	110,8	114,4	102,1	109,5	115,5	107,8	108,7	108,4	0,6	2,2	2,2		
2021	111,2	94,8	104,1	109,3	109,9	112,9	121,3	102,4	110,8	116,2	110,0	110,1	111,6					
ENE	107,8	93,7	103,7	107,3	108,4	111,0	114,2	102,1	109,3	115,5	108,0	109,1	108,9	0,5	0,5	2,6		
FEB	107,7	94,1	103,8	107,4	108,6	111,1	114,7	102,0	109,2	116,2	108,2	109,1	109,0	0,1	0,6	2,5		
MAR	107,0	93,7	103,6	107,7	108,8	111,4	116,2	101,8	109,5	116,2	108,4	109,1	109,1	0,1	0,6	2,4		
ABR	106,6	94,2	103,5	108,0	108,9	111,8	115,6	101,7	109,9	116,3	108,5	109,1	109,0	-0,1	0,6	2,5		
MAY	107,5	94,7	103,7	108,1	109,0	112,1	117,9	101,9	110,1	116,3	108,6	109,2	109,6	0,6	1,1	3,7		
JUN	107,3	94,8	103,8	108,2	109,2	112,6	119,9	102,3	110,1	116,3	108,6	110,0	110,0	0,4	1,5	4,5		
JUL	109,3	94,8	103,9	109,0	109,8	112,7	123,3	102,4	110,4	116,3	108,7	110,5	111,3	1,2	2,7	5,2		
AGO	111,6	95,1	104,2	109,5	110,2	113,6	124,1	102,5	111,1	116,3	109,5	110,8	112,3	0,9	3,6	5,6		
SEPT	114,5	95,2	104,5	110,4	110,7	114,1	124,3	102,5	111,4	116,3	111,0	110,9	113,4	1,0	4,6	6,4		
OCT	117,5	95,4	104,6	111,8	111,1	114,4	128,5	102,7	112,4	116,3	113,0	110,9	115,2	1,6	6,3	7,6		
NOV	118,6	95,6	104,8	112,0	111,7	114,6	129,1	103,3	112,9	116,3	113,7	111,0	115,8	0,5	6,8	7,4		
DIC	119,5	96,0	105,0	111,7	112,1	115,0	127,4	103,4	113,0	116,3	114,1	111,3	115,8	0,0	6,8	6,8		
2022	126,2	97,6	106,8	112,8	114,1	117,4	140,7	103,6	115,2	120,4	118,6	114,9	121,0					
ENE	123,0	96,3	105,3	111,7	112,4	116,3	130,2	103,4	113,4	116,3	115,1	112,5	117,5	1,5	1,5	7,9		
FEB	124,6	96,3	105,6	111,9	112,5	116,7	134,4	103,4	114,4	120,8	116,3	113,7	119,1	1,4	2,8	9,3		
MAR	125,7	96,9	106,1	112,3	113,3	117,3	137,3	103,4	115,2	121,1	117,7	114,4	120,1	0,8	3,7	10,1		
ABR	127,7	97,3	106,8	113,1	113,8	117,3	143,8	103,5	115,2	121,1	119,5	114,5	121,9	1,5	5,3	11,8		
MAY	127,3	98,3	107,3	113,4	114,4	117,6	143,9	103,8	115,7	121,1	119,8	115,5	122,1	0,2	5,4	11,4		
JUN	127,3	98,8	108,0	113,5	115,1	118,1	146,3	104,0	116,2	121,1	120,4	116,4	122,7	0,5	6,0	11,5		
JUL	127,5	99,6	108,4	113,7	117,5	118,4	149,1	104,0	116,5	121,1	121,6	117,6	123,6	0,7	6,7	11,1		