



# INFORME DE INFLACIÓN (IPC)

Junio  
2021



**BANCO CENTRAL DEL PARAGUAY**

Federación Rusa y Augusto Roa Bastos

[www.bcp.gov.py](http://www.bcp.gov.py)

Asunción - Paraguay



**Publicación editada por:**

**Estudios Económicos  
Departamento de Estadísticas del Sector Real  
BANCO CENTRAL DEL PARAGUAY**

## Informe de inflación

**Referencia:** Evolución del Índice de Precios al Consumidor (IPC) correspondiente al mes de junio de 2021.

### I. Resultado inflacionario

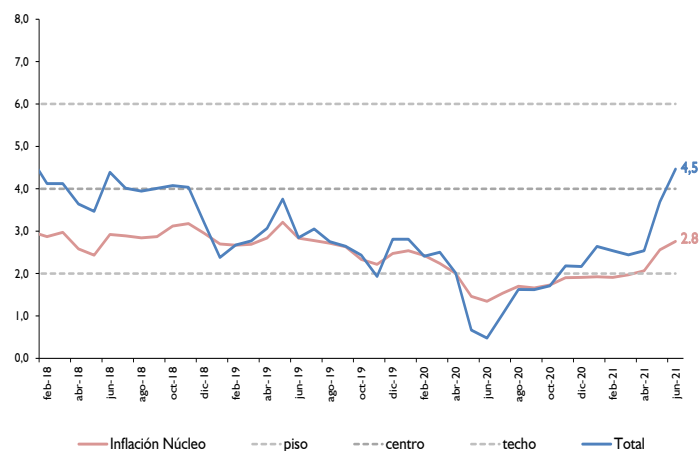
La inflación del mes de junio del año 2021, medida por la variación del Índice de Precios al Consumidor (IPC), fue del **0,4%**, superior a la tasa de variación del **-0,4%** observada en el mismo mes del año anterior. Con este resultado, la inflación acumulada en el año asciende al **1,5%**, por encima de la tasa del **-0,8%** verificada en el mismo periodo del año 2020. La inflación interanual, por su parte, fue del **4,5%**, superior a la tasa del **3,7%** registrada en el mes de mayo del corriente año y también mayor a la tasa del **0,5%** apuntada en el mes de junio del año pasado.

Por otro lado, se señala que la inflación núcleo<sup>1</sup> se ha ubicado en un nivel inferior al de la inflación total mensual (en **0,2%**). Así, la inflación interanual medida por este indicador, ha alcanzado una tasa del **2,8%**, superior a la tasa del **2,6%** registrada en el mes anterior, y también por encima de la tasa del **1,3%** verificada en el mes mismo mes del año anterior.

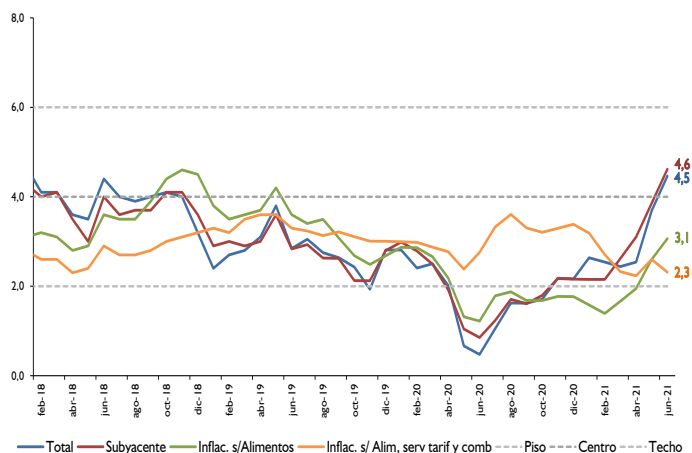
### II. Principales aspectos de la inflación

El comportamiento de los precios de consumo, durante el mes de junio de

**Gráfico Nro. 1**  
Inflación total e inflación núcleo  
Interanual



**Gráfico Nro. 2**  
Inflación: total, subyacente, sin alimentos, y sin alimentos, servicios  
tarifados y combustibles  
Interanual



<sup>1</sup> La inflación núcleo es el promedio simple de los siguientes indicadores de inflación: inflación núcleo media truncada (suavizada), inflación núcleo media truncada (no suavizada), inflación núcleo por exclusión e inflación núcleo doble ponderación.



2021, se caracterizó principalmente por incrementos de precios registrados en los combustibles, bienes duraderos de la canasta y en algunos servicios, aumentos que fueron atenuados por disminuciones verificadas en ciertos bienes alimenticios.

En la agrupación transporte, los precios de los combustibles han registrado aumentos, principalmente en la nafta común, nafta súper, gasoil común y gasoil aditivado. Con esta suba, se ha completado el efecto residual directo del aumento de los combustibles observado en la segunda quincena del mes anterior. La suba de precio de los combustibles continúa siendo explicada por los aumentos en las cotizaciones del crudo a nivel internacional.

Por su parte, en cuanto al conjunto de bienes durables, estos han mostrado un incremento en sus precios, explicados principalmente por las subas en automóviles, aparatos celulares y equipos informáticos, en línea con la depreciación del guaraní respecto al dólar estadounidense registrado a finales del mes anterior e inicio del mes de referencia.

En relación a los gastos en salud, las subas de precios se han registrado en los productos farmacéuticos y en los servicios laboratoriales. En tanto que, en los otros servicios de la canasta se han verificado incrementos en el alquiler de vivienda, en los precios de los servicios de mantenimiento y reparación de la vivienda, servicio de mantenimiento de vehículos, servicio de alojamiento en hoteles y servicios fúnebres, entre otros.

Tabla Nro. 1  
Inflación total

Mes	Tasa de variación (%)					
	Mensual		Acumulada		Interanual	
	2020	2021	2020	2021	2020	2021
Enero	0,0	0,5	0,0	0,5	2,8	2,6
Febrero	0,2	0,1	0,2	0,6	2,4	2,5
Marzo	0,2	0,1	0,4	0,6	2,5	2,4
Abril	-0,2	-0,1	0,2	0,6	2,0	2,5
Mayo	-0,6	0,6	-0,4	1,1	0,7	3,7
Junio	-0,4	0,4	-0,8	1,5	0,5	4,5
Julio	0,5		-0,3		1,1	
Agosto	0,5		0,2		1,6	
Septiembre	0,3		0,5		1,6	
Octubre	0,5		0,9		1,7	
Noviembre	0,7		1,6		2,2	
Diciembre	0,6		2,2		2,2	

Gráfico Nro. 3  
Alimentos y Carne  
Interanual  
2018-2021

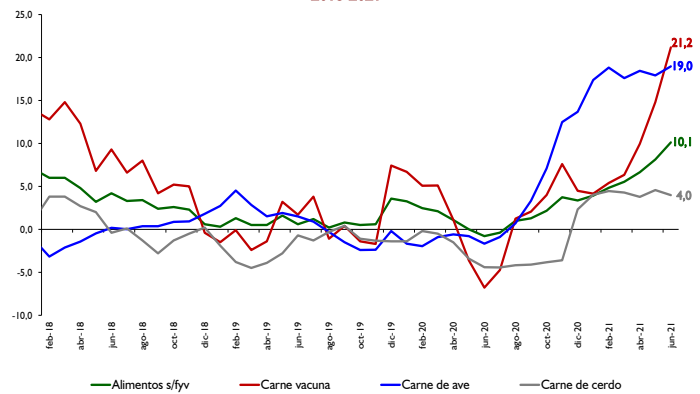
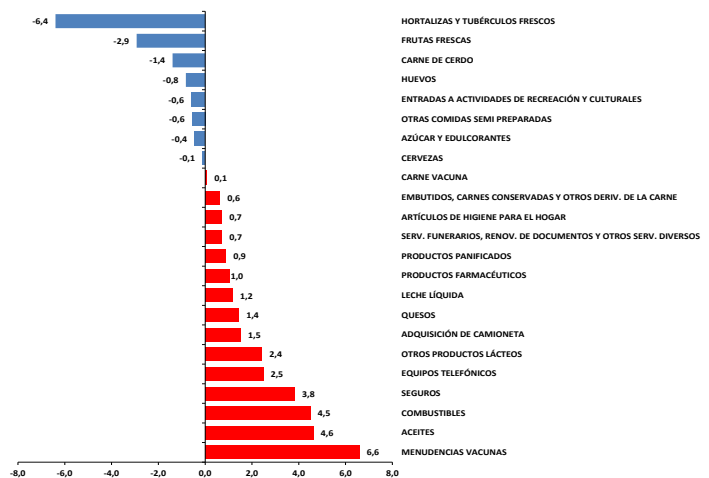


Gráfico Nro. 4  
Principales variaciones por subgrupos  
Mes de junio de 2021



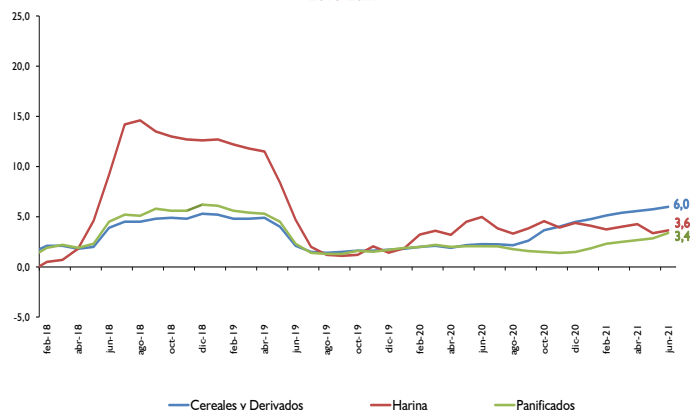


Por otro lado, dentro de los alimentos, se han observado disminuciones de precios en huevos, azúcar, otras comidas semi-preparadas y carne de cerdo. Con relación a este último rubro, según referentes del sector responde a una menor demanda externa.

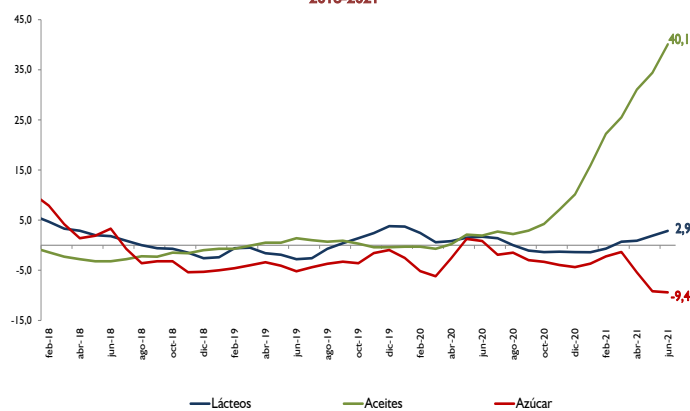
No obstante, dentro de la agrupación alimentación se han registrado leves incrementos en los precios en la carne vacuna. Este comportamiento, según referentes del sector, se explica por la tendencia alcista verificada en la cotización internacional de la carne vacuna en los últimos meses y al mayor dinamismo en las exportaciones, lo cual continúa afectando la oferta con destino al mercado doméstico. De igual manera, se registraron aumentos en los productos sustitutos de la carne vacuna, como las observadas en carne de aves, embutidos, carne de pescado y menudencias vacunas.

Asimismo, en esta agrupación se ha destacado el incremento de precios en los productos lácteos, entre ellos la leche y el queso, que según manifestaciones del sector, se debe al aumento de los costos de insumos básicos para la producción, como también a las condiciones climáticas bastante frías en esta época del año, que afecta el rendimiento de las lecheras. Por otro lado, se registraron aumentos en las cotizaciones de la harina como también en los productos panificados que, en opinión de referentes del sector, es una consecuencia de las subas de precio del trigo y de las materias grasas. Adicionalmente, se menciona el aumento en los precios de los aceites,

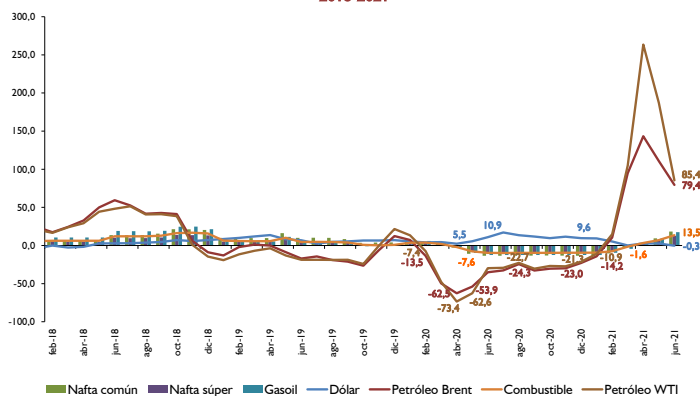
**Gráfico Nro. 5**  
Cereales y derivados, harina, y Productos panificados  
Interanual  
2018-2021



**Gráfico Nro. 6**  
Productos lácteos, azúcar y aceites  
Interanual  
2018-2021



**Gráfico Nro. 7**  
Petróleo, combustibles y tipo de cambio  
Interanual  
2018-2021





en línea con el comportamiento los precios de los commodities agrícolas a nivel internacional.

### III. Inflación en Bienes, Servicios y Renta

La inflación de los Bienes de la canasta fue del **0,5%**, superior a la tasa del **-0,7%** observada en el mismo mes del año anterior. Así, la inflación acumulada en el año asciende al **2,2%**, mayor al **-2%** verificado en el mismo periodo del año pasado. Con este resultado, la inflación interanual, medida por este indicador, asciende al **6,9%**, por encima de la tasa del **5,6%** obtenida en el mes anterior, y también superior al **-0,4%** registrado en el mes de junio del 2020.

En cuanto a la agrupación Servicios y Renta, la inflación mensual se ubicó en **0,2%**, superior a la variación del **0%** registrada en el mes de junio del 2020. Con este resultado, la inflación acumulada del año fue del **0,6%**, menor a la tasa del **0,9%** verificada en el mismo periodo durante el año 2020. Por su parte, la inflación interanual fue del **1,1%**, mayor a la tasa del **0,9%** observada en el mes anterior, pero por debajo de la tasa del **1,8%** registrada en el mes de junio del año pasado.

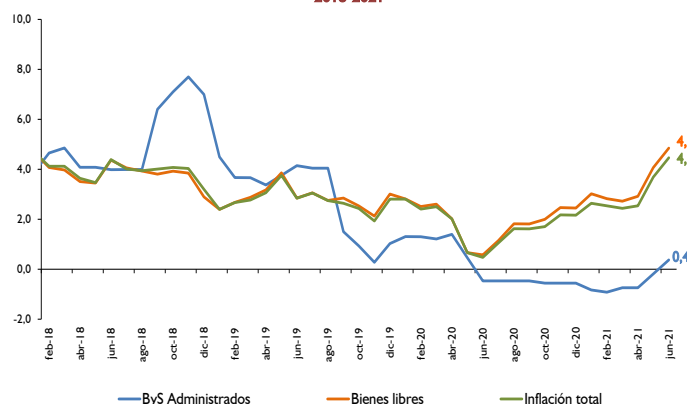
### IV. Inflación Subyacente

La **inflación subyacente**<sup>2</sup>, durante el mes de junio del año 2021, fue del **0,5%**, siendo este resultado mayor a la tasa observada en la inflación total (**0,4%**). A su vez, la **inflación subyacente (XI)**, que además de excluir a las frutas y verduras no incorpora los servicios tarifados y

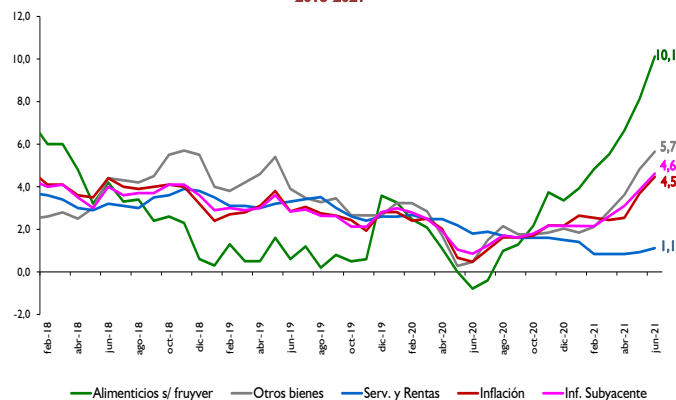
**Tabla Nro. 2**  
Inflación en bienes, servicios y renta

Agrupación	Junio 2020			Junio 2021		
	Tasa de Inflación			Tasa de Inflación		
	Mens.	Acum.	Inter.	Mens.	Acum.	Inter.
Bienes Alimenticios	-1,9	-4,1	-1,5	-0,2	0,8	8,6
Bienes Alimenticios (sin frutas y verduras)	-1,3	-3,3	-0,8	0,5	3,1	10,1
Otros Bienes	0,2	-0,4	0,5	1,0	3,2	5,7
<b>Total Bienes</b>	<b>-0,7</b>	<b>-2,0</b>	<b>-0,4</b>	<b>0,5</b>	<b>2,2</b>	<b>6,9</b>
Servicios	0,0	1,0	1,9	0,1	0,5	1,0
Renta	0,5	1,4	2,0	0,1	0,3	0,8
<b>Total Servicios y Renta</b>	<b>0,0</b>	<b>0,9</b>	<b>1,8</b>	<b>0,2</b>	<b>0,6</b>	<b>1,1</b>
<b>IPC</b>	<b>-0,4</b>	<b>-0,8</b>	<b>0,5</b>	<b>0,4</b>	<b>1,5</b>	<b>4,5</b>

**Gráfico Nro. 8**  
Inflación en bienes y servicios administrados y bienes libres  
Interanual  
2018-2021



**Gráfico Nro. 9**  
Inflación total, bienes, servicios y renta  
Interanual  
2018-2021



<sup>2</sup> Excluye de la canasta del IPC las frutas y verduras.



combustibles, presentó una tasa de variación del **0,3%**.

Con respecto a la inflación interanual de cada uno de los indicadores de precios, las mismas presentaron los siguientes porcentajes: inflación total **4,5%**, inflación subyacente **4,6%** e inflación subyacente (X1) **4,3%**.

## V. Inflación en bienes nacionales e importados

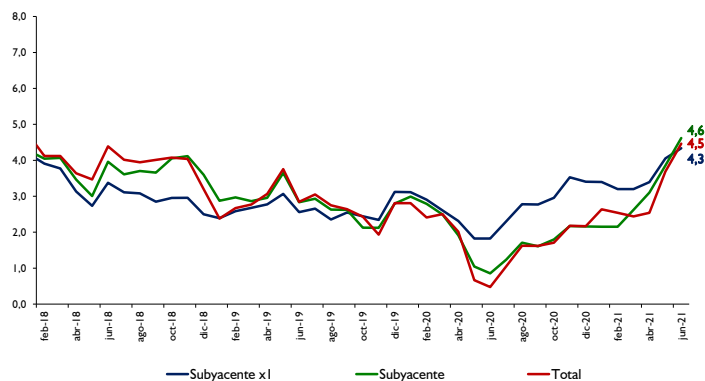
La inflación mensual perteneciente a los bienes de consumo nacional, en el mes de junio del corriente año, fue del **0,1%**, superior a la tasa del **-0,6%** registrada en el mismo mes del año anterior. Así, la inflación acumulada asciende al **0,9%**, mayor a la variación del **-0,9%** observado en el mismo periodo del año pasado. Con este resultado, la inflación interanual fue del **4%**, superior a la tasa del **3,3%** observada en mayo del 2021, y también mayor la tasa del **0,6%** registrada en el mismo mes del año 2020.

Por otro lado, la inflación mensual de los bienes de consumo importados (sin frutas y verduras) alcanzó una tasa de variación del **1,1%**, por encima de la tasa del **0,2%** verificada en el mismo mes del año 2020. Con este resultado, la inflación acumulada asciende al **3,5%** mayor a la tasa obtenida del **-0,5%** correspondiente al mismo periodo durante el año 2020. Así, la inflación interanual registrada por este indicador fue del **5,9%**, mayor a la variación del **4,9%** observada en el mes anterior, y también superior a la tasa del **0,5%** verificado en el mes de junio del año 2020.

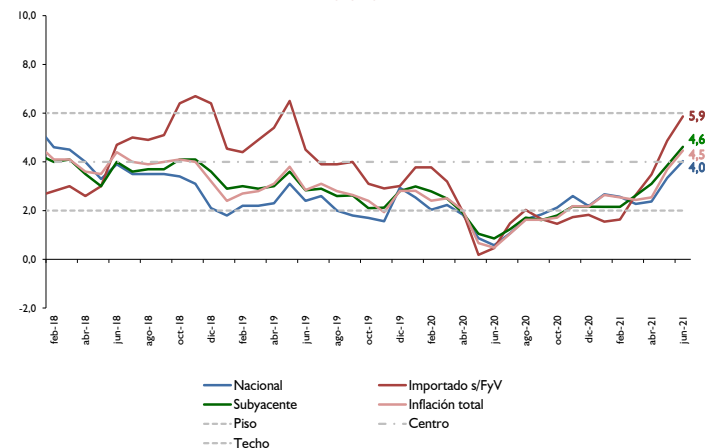
**Tabla Nro. 3**  
Inflación total y subyacente

Agrupación	Junio 2020			Junio 2021		
	Tasa de Inflación			Tasa de Inflación		
	Mens.	Acum.	Inter.	Mens.	Acum.	Inter.
Frutas y Verduras	-5,6	-9,1	-6,3	-5,0	-12,2	-0,7
Servicios Tarifados	-0,6	-0,6	-0,4	0,0	0,4	0,4
Combustibles	-1,9	-9,4	-9,6	3,9	13,6	13,5
<b>Subyacente (X1)</b>	0,0	0,4	1,8	0,3	1,3	4,3
<b>Subyacente</b>	-0,2	-0,4	0,9	0,5	2,0	4,6
<b>Inflación total</b>	-0,4	-0,8	0,5	0,4	1,5	4,5

**Gráfico Nro. 10**  
Inflación total e inflación subyacente  
Interanual  
2018-2021



**Gráfico Nro. 11**  
Inflación en bienes nacionales e importados  
Interanual  
2018-2021



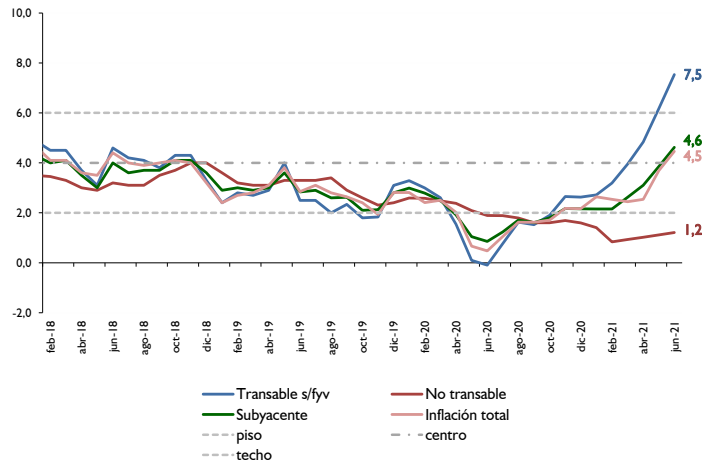


## VI. Inflación en bienes transables y no transables

La inflación mensual de los bienes transables (sin frutas y verduras) alcanzó una tasa del **0,9%**, mayor a la tasa del **-0,4%** registrada en el mismo mes del año anterior. La inflación acumulada registró **3,2%** por encima de la tasa del **-1,5%** observada en el mismo periodo del año 2020. La inflación interanual, por su parte, ascendió al **7,5%**, superior a la tasa del **6,2%** observada en el mes de mayo del 2021, y también mayor a la variación del **-0,1%** obtenido en junio del año 2020.

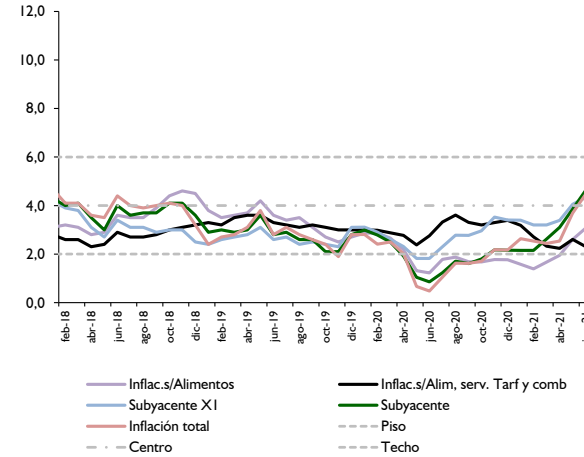
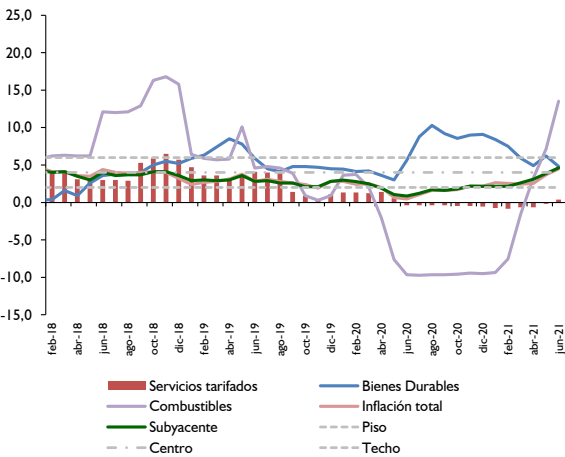
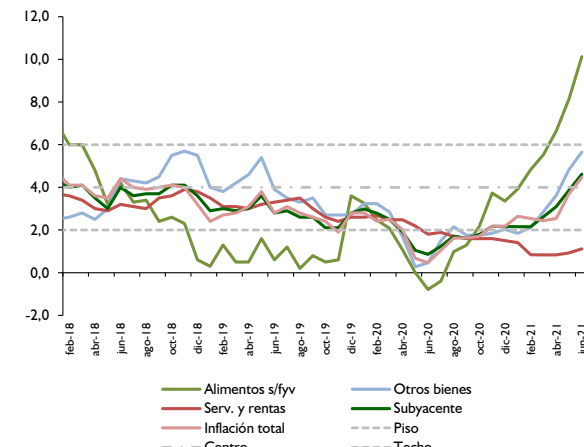
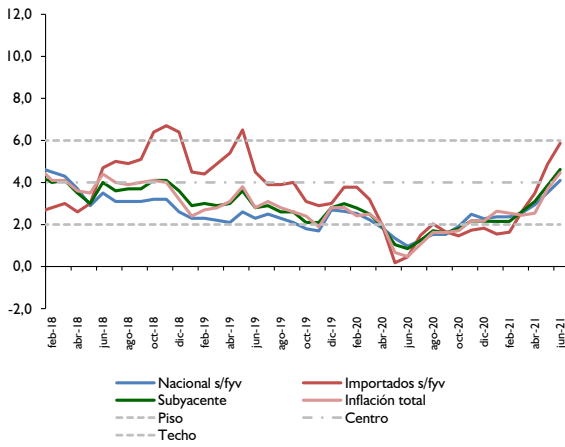
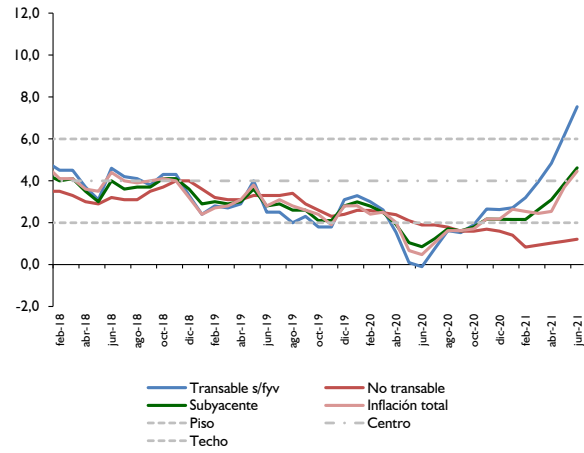
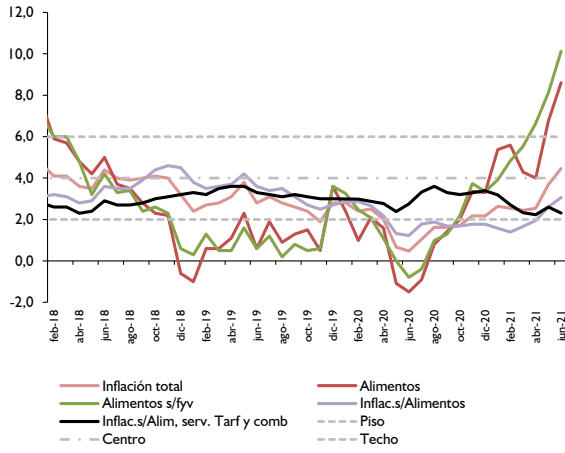
Asimismo, la inflación mensual de los bienes no transables fue del **0,2%**, superior a la tasa del **0,1%** registrada en el mismo mes del año pasado. Con este resultado, la inflación acumulada observó una variación del **0,6%** inferior a la tasa del **1%** verificada en el mismo periodo durante el año anterior. De esta forma, la inflación interanual en el mes de junio del 2021 asciende al **1,2%**, mayor a la variación del **1,1%** verificada en el mes anterior, pero por debajo de la tasa del **1,9%** registrada en el mes de junio del año 2020.

**Gráfico Nro. 11**  
Inflación en bienes transables y no transables  
Interanual  
2018-2021



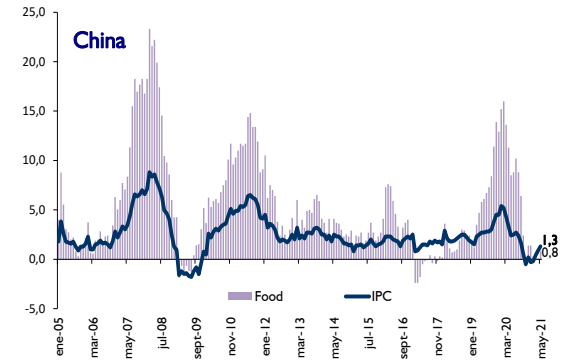
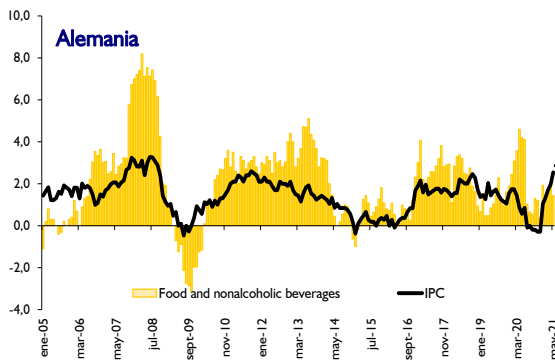
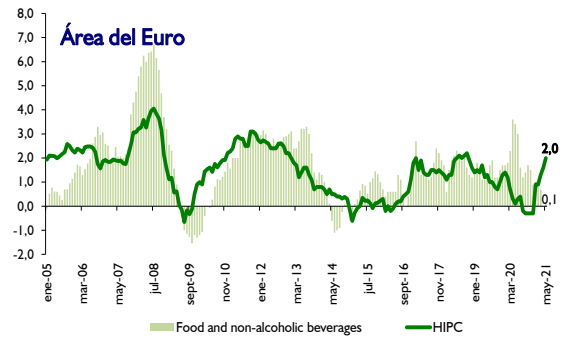
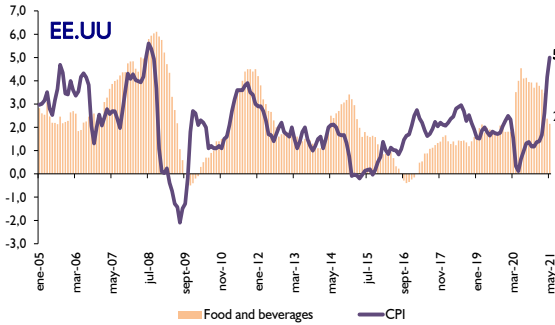
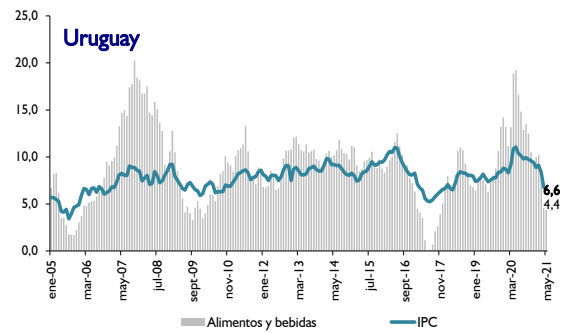
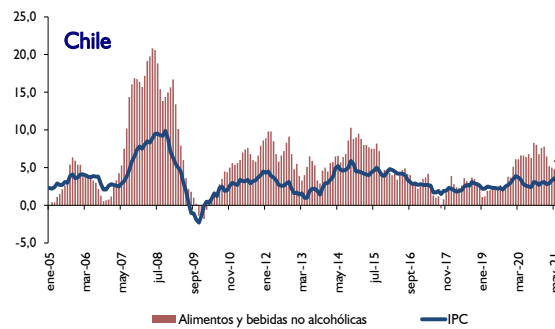
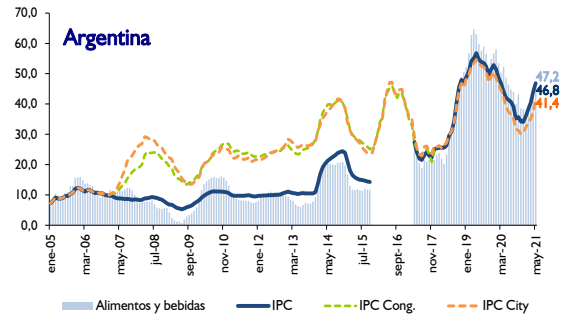
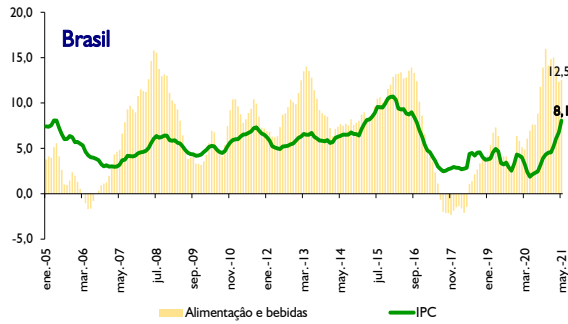


### Indicadores de Inflación Interanual





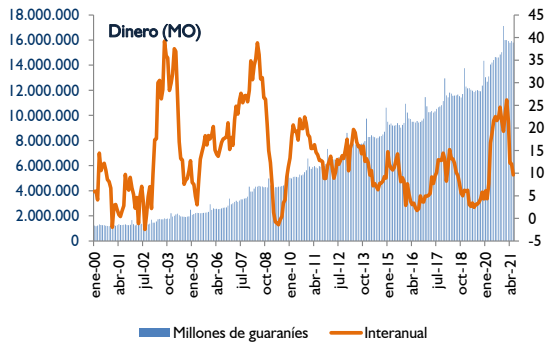
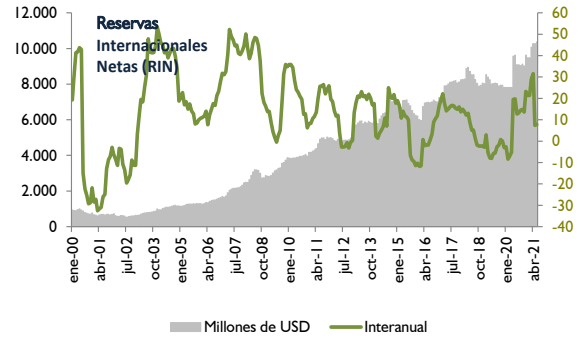
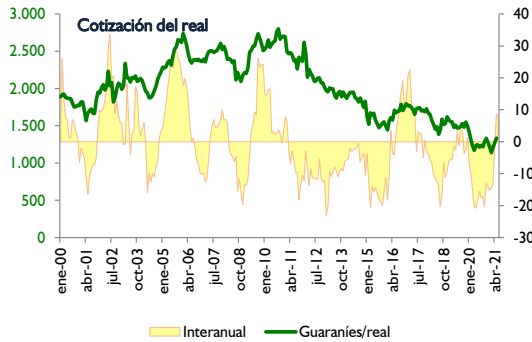
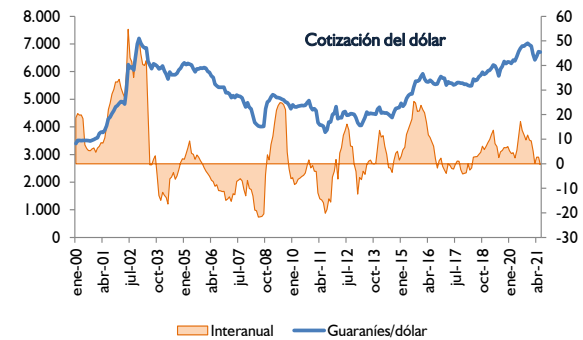
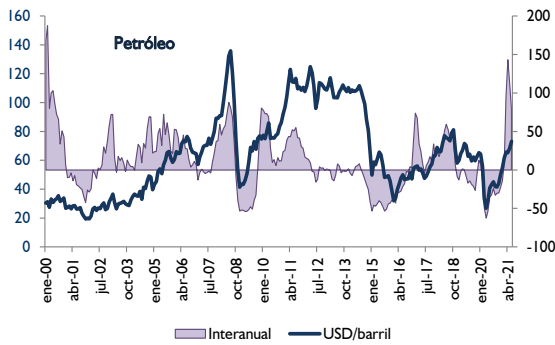
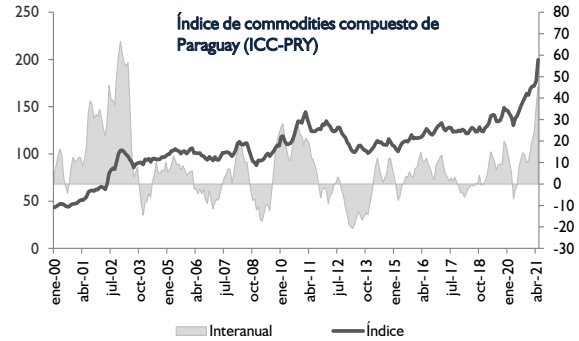
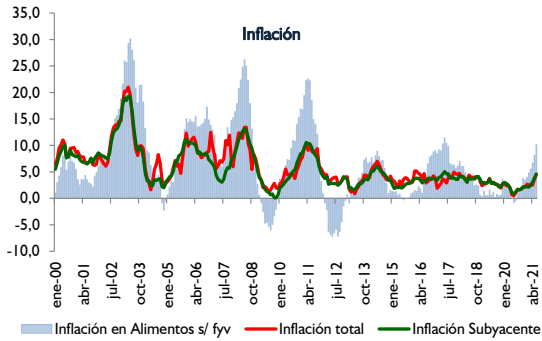
### Inflación Internacional Interanual

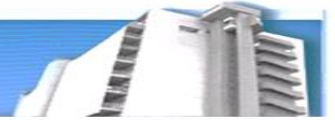




## Inflación

### Principales indicadores macroeconómicos





**INDICE DE PRECIOS AL CONSUMIDOR**  
**AREA METROPOLITANA DE ASUNCIÓN**

BASE Diciembre 2017=100

**ASUNCIÓN**

AÑO/MES	ALIMENTACIÓN B.NO ALCOH.	B.ALCOH TABACOS	P.VESTIR CALZADO	ALOJAMIENTO		MUEBLES Y		GASTO EN SALUD	TRANSPORTE	COMUNICACIÓN	RECREACIÓN CULTURA	EDUCACIÓN	RESTAURANT. HOTELEROS	BIENES RV.DIVERS	INDICE GENERAL	VARIACIONES (%)		
				AGUA-ELECTR. GAS Y OTROS	ARTÍCULOS P. EL HOGAR	MENS.	ACUM.									INTER.		
<b>2018</b>	<b>99,5</b>	<b>98,8</b>	<b>100,7</b>	<b>102,2</b>	<b>101,2</b>	<b>101,9</b>	<b>106,5</b>	<b>100,4</b>	<b>102,0</b>	<b>104,9</b>	<b>101,5</b>	<b>101,9</b>	<b>101,9</b>					
ENE	100,9	99,8	100,0	100,3	100,0	100,9	102,7	99,9	100,4	100,1	100,0	100,4	100,8	0,8	0,8	4,7		
FEB	100,4	99,7	100,3	100,8	100,1	101,2	103,4	99,9	101,0	105,0	100,1	100,8	101,1	0,3	1,1	4,1		
MAR	99,9	99,4	100,3	100,9	100,3	101,5	103,3	100,1	101,1	105,1	100,4	100,9	101,1	0,0	1,1	4,1		
ABR	99,8	99,4	100,5	101,0	100,3	101,6	103,0	100,2	101,4	105,2	100,9	101,1	101,1	0,0	1,1	3,6		
MAY	99,5	99,4	100,5	101,1	100,4	101,7	104,1	100,5	101,8	105,2	100,9	101,2	101,2	0,1	1,2	3,5		
JUN	99,7	98,5	100,7	101,4	101,2	102,1	106,9	100,5	101,9	105,2	101,4	101,9	101,9	0,7	1,9	4,4		
JUL	98,0	98,3	100,8	101,7	101,3	102,1	107,0	100,5	102,3	105,4	101,6	102,3	101,6	-0,3	1,6	4,0		
AGO	98,4	98,4	100,8	101,9	101,4	102,1	107,2	100,5	102,2	105,4	102,1	102,4	101,8	0,2	1,8	3,9		
SEP	98,1	98,4	100,9	103,9	101,9	102,2	108,0	100,5	102,7	105,4	102,5	102,7	102,2	0,4	2,2	4,0		
OCT	98,9	98,1	101,0	104,0	102,4	102,5	110,5	100,6	102,6	105,4	102,6	102,9	102,8	0,6	2,8	4,1		
NOV	100,7	97,9	101,2	104,4	102,4	102,6	111,1	100,6	103,0	105,4	103,0	103,0	103,5	0,7	3,5	4,0		
DIC	99,4	97,7	101,2	104,6	102,8	102,7	110,3	100,6	103,2	105,4	103,0	103,4	103,2	-0,3	3,2	3,2		
<b>2019</b>	<b>100,6</b>	<b>95,8</b>	<b>102,3</b>	<b>105,2</b>	<b>104,6</b>	<b>104,8</b>	<b>112,3</b>	<b>100,6</b>	<b>104,3</b>	<b>110,4</b>	<b>104,8</b>	<b>105,3</b>	<b>104,7</b>					
ENE	99,9	97,5	101,3	104,4	102,8	102,9	109,6	100,6	103,6	105,4	103,0	103,8	103,2	0,0	0,0	2,4		
FEB	101,0	97,2	101,4	104,6	103,0	103,3	109,8	100,8	103,5	109,4	103,2	104,1	103,8	0,6	0,6	2,7		
MAR	100,5	97,0	101,8	104,6	103,0	103,8	110,3	100,8	103,8	110,6	103,5	104,4	103,9	0,1	0,7	2,8		
ABR	100,9	97,3	102,0	104,7	103,0	104,1	110,7	100,1	103,6	111,0	104,1	104,6	104,2	0,3	1,0	3,1		
MAY	101,8	97,3	102,2	105,0	103,5	104,2	113,7	100,2	103,6	111,1	104,5	105,1	105,0	0,8	1,7	3,8		
JUN	100,3	97,5	102,5	105,3	103,8	104,4	113,4	100,0	104,2	111,1	104,9	105,6	104,8	-0,2	1,6	2,8		
JUL	99,9	96,2	102,4	105,3	105,7	104,9	112,5	99,8	104,3	111,1	105,3	105,6	104,7	-0,1	1,5	3,1		
AGO	99,3	94,3	102,4	105,4	105,8	105,5	112,3	101,1	104,6	111,1	105,5	105,8	104,6	-0,1	1,4	2,8		
SEP	99,4	94,1	102,8	105,6	105,9	105,9	113,4	101,2	105,0	111,1	105,7	106,0	104,9	0,3	1,6	2,6		
OCT	100,4	93,6	102,9	105,7	105,9	106,1	114,0	100,8	104,7	111,1	105,8	106,1	105,3	0,4	2,0	2,4		
NOV	101,2	93,9	102,9	105,7	106,2	106,2	113,9	100,8	104,7	111,1	106,0	106,3	105,5	0,2	2,2	1,9		
DIC	103,0	93,3	103,0	105,8	106,2	106,4	114,0	100,8	105,4	111,1	106,4	106,4	106,1	0,6	2,8	2,8		
<b>2020</b>	<b>101,9</b>	<b>93,3</b>	<b>103,5</b>	<b>106,7</b>	<b>106,9</b>	<b>108,5</b>	<b>113,5</b>	<b>101,5</b>	<b>107,7</b>	<b>115,1</b>	<b>107,0</b>	<b>107,8</b>	<b>106,5</b>					
ENE	102,3	93,4	103,2	106,0	106,3	106,4	114,4	100,9	105,7	111,1	106,5	106,7	106,1	0,0	0,0	2,8		
FEB	102,0	93,4	103,3	106,3	106,3	106,6	114,4	101,0	106,3	115,0	106,9	107,2	106,3	0,2	0,2	2,4		
MAR	102,6	93,7	103,4	106,3	106,4	106,7	114,1	101,2	106,3	115,5	107,0	107,4	106,5	0,2	0,4	2,5		
ABR	102,5	93,6	103,3	106,3	106,5	107,0	112,3	101,2	106,3	115,5	107,0	107,5	106,3	-0,2	0,2	2,0		
MAY	100,7	92,9	103,3	106,3	106,5	107,3	111,9	101,2	106,3	115,5	107,0	107,6	105,7	-0,6	-0,4	0,7		
JUN	98,8	92,6	103,5	106,6	106,7	107,6	111,6	101,5	106,8	115,5	107,1	107,7	105,3	-0,4	-0,8	0,5		
JUL	99,0	93,3	103,6	106,7	106,8	109,1	112,8	101,7	108,5	115,5	107,2	108,0	105,8	0,5	-0,3	1,1		
AGO	100,1	93,0	103,6	106,8	107,0	109,8	113,6	101,7	108,9	115,5	107,1	108,2	106,3	0,5	0,2	1,6		
SEP	100,8	93,0	103,6	107,0	107,3	109,8	114,0	101,9	109,1	115,5	107,0	108,2	106,6	0,3	0,5	1,6		
OCT	102,4	93,2	103,7	107,1	107,7	110,1	114,1	101,9	109,3	115,5	106,8	108,3	107,1	0,5	0,9	1,7		
NOV	104,6	93,6	103,7	107,2	107,8	110,3	114,3	102,1	109,6	115,5	106,8	108,6	107,8	0,7	1,6	2,2		
DIC	106,4	93,4	103,7	107,3	107,9	110,8	114,4	102,1	109,5	115,5	107,8	108,7	108,4	0,6	2,2	2,2		
<b>2021</b>	<b>107,3</b>	<b>94,2</b>	<b>103,7</b>	<b>107,8</b>	<b>108,8</b>	<b>111,7</b>	<b>116,4</b>	<b>102,0</b>	<b>109,7</b>	<b>116,1</b>	<b>108,4</b>	<b>109,3</b>	<b>109,3</b>					
ENE	107,8	93,7	103,7	107,3	108,4	111,0	114,2	102,1	109,3	115,5	108,0	109,1	108,9	0,5	0,5	2,6		
FEB	107,7	94,1	103,8	107,4	108,6	111,1	114,7	102,0	109,2	116,2	108,2	109,1	109,0	0,1	0,6	2,5		
MAR	107,0	93,7	103,6	107,7	108,8	111,4	116,2	101,8	109,5	116,2	108,4	109,1	109,1	0,1	0,6	2,4		
ABR	106,6	94,2	103,5	108,0	108,9	111,8	115,6	101,7	109,9	116,3	108,5	109,1	109,0	-0,1	0,6	2,5		
MAY	107,5	94,7	103,7	108,1	109,0	112,1	117,9	101,9	110,1	116,3	108,6	109,2	109,6	0,6	1,1	3,7		
JUN	107,3	94,8	103,8	108,2	109,2	112,6	119,9	102,3	110,1	116,3	108,6	110,0	110,0	0,4	1,5	4,5		