



INFORME DE INFLACIÓN (IPC)

Marzo
2021



BANCO CENTRAL DEL PARAGUAY

Federación Rusa y Augusto Roa Bastos

www.bcp.gov.py

Asunción - Paraguay



Publicación editada por:

**Estudios Económicos
Departamento de Estadísticas del Sector Real
BANCO CENTRAL DEL PARAGUAY**



Informe de inflación

Referencia: Evolución del Índice de Precios al Consumidor (IPC) correspondiente al mes de marzo de 2021.

I. Resultado inflacionario

La inflación del mes de marzo del año 2021, medida por la variación del Índice de Precios al Consumidor (IPC), fue del **0,1%**, inferior a la tasa de variación del **0,2%** observada en el mismo mes del año anterior. Con este resultado, la inflación acumulada en el año asciende al **0,6%**, por encima de la tasa del **0,4%** verificada en el mismo periodo del año 2020. La inflación interanual, por su parte, fue del **2,4%**, inferior a la tasa del **2,5%** registrada en el mes de febrero del corriente año y también menor a la tasa del **2,5%** apuntada en el mes de marzo del año pasado.

Por otro lado, se señala que la inflación núcleo¹ se ha ubicado en un nivel similar al de la inflación total mensual (en **0,1%**). Así, la inflación interanual medida por este indicador, ha alcanzado una tasa del **2%**, superior a la tasa del **1,9%** registrada en el mes de febrero del 2021, pero por debajo de la tasa del **2,2%** verificada en el mes de marzo del año 2020.

II. Principales aspectos de la inflación

La variación de precios durante el tercer mes del año, calculado por el Índice de

Gráfico Nro. 1
Inflación total e inflación núcleo
Interanual

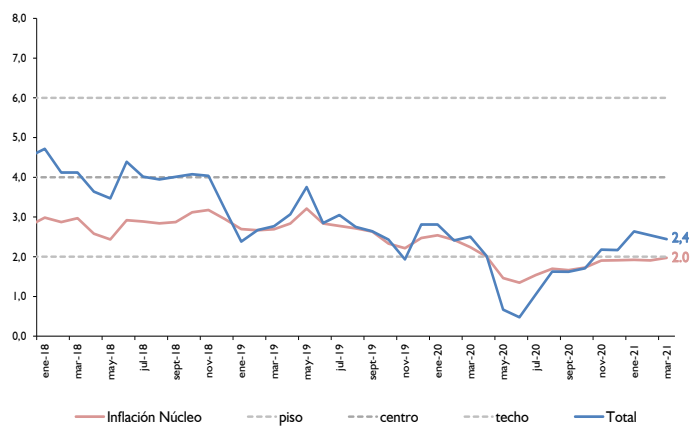
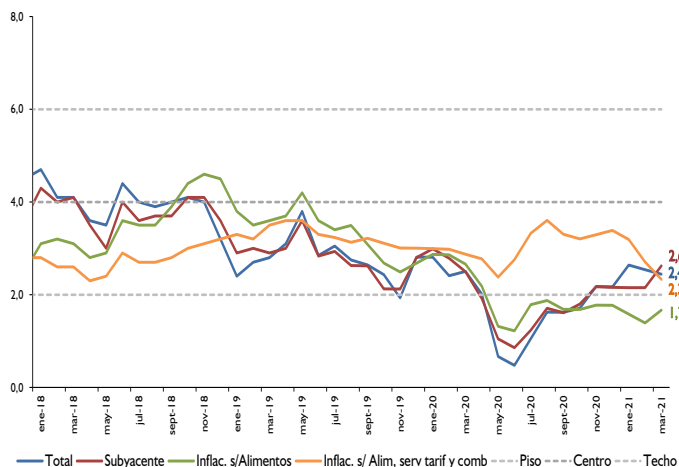


Gráfico Nro. 2
Inflación: total, subyacente, sin alimentos, y sin alimentos, servicios
tarifados y combustibles
Interanual



¹ La inflación núcleo es el promedio simple de los siguientes indicadores de inflación: inflación núcleo media truncada (suavizada), inflación núcleo media truncada (no suavizada), inflación núcleo por exclusión e inflación núcleo doble ponderación.



Precios al Consumidor, se ha caracterizado por leves aumentos, destacándose las subas de precios en los combustibles, algunos servicios, y bienes relacionados a la salud. A su vez, estos aumentos se han visto atenuados por las reducciones de precios de algunos alimentos y bienes duraderos de la canasta.

Durante el mes, se ha destacado la suba de precios de los combustibles, especialmente los registrados en la nafta, el gasoil común y el gasoil aditivado. El comportamiento de este segmento ha respondido tanto al efecto residual del aumento de los combustibles observado en la segunda quincena del mes anterior, como a los aumentos observados en algunos emblemas durante el transcurso del presente mes. La suba de precio de los combustibles, conforme a manifestaciones de agentes del sector, esta explicado por los aumentos en las cotizaciones del crudo a nivel internacional.

Con relación a los servicios relacionados al mantenimiento del hogar, se han observado incrementos en los servicios de recolección de basura y alquiler de vivienda, este último, explicado por las renovaciones de contratos observados durante el periodo. Adicionalmente, se subraya la suba del gas de uso doméstico que, según lo mencionado por referentes del sector, se debe al aumento en los costos de importación. En esta agrupación también se ha registrado una disminución en los precios del cemento, debido

Tabla Nro. 1
Inflación total

Mes	Tasa de variación (%)					
	Mensual		Acumulada		Interanual	
	2020	2021	2020	2021	2020	2021
Enero	0,0	0,5	0,0	0,5	2,8	2,6
Febrero	0,2	0,1	0,2	0,6	2,4	2,5
Marzo	0,2	0,1	0,4	0,6	2,5	2,4
Abril	-0,2		0,2		2,0	
Mayo	-0,6		-0,4		0,7	
Junio	-0,4		-0,8		0,5	
Julio	0,5		-0,3		1,1	
Agosto	0,5		0,2		1,6	
Septiembre	0,3		0,5		1,6	
Octubre	0,5		0,9		1,7	
Noviembre	0,7		1,6		2,2	
Diciembre	0,6		2,2		2,2	

Gráfico Nro. 3
Alimentos y Carne
Interanual
2018-2021

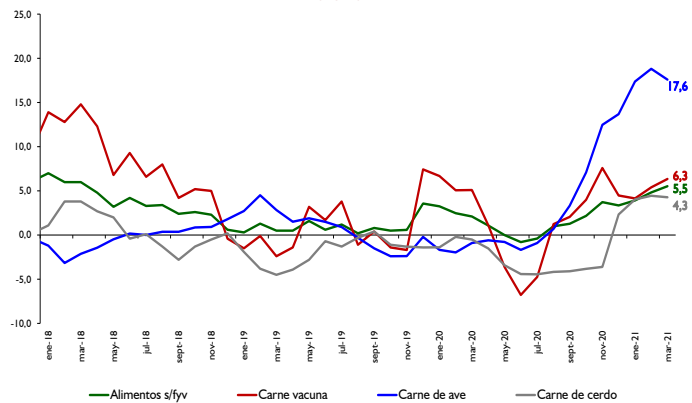
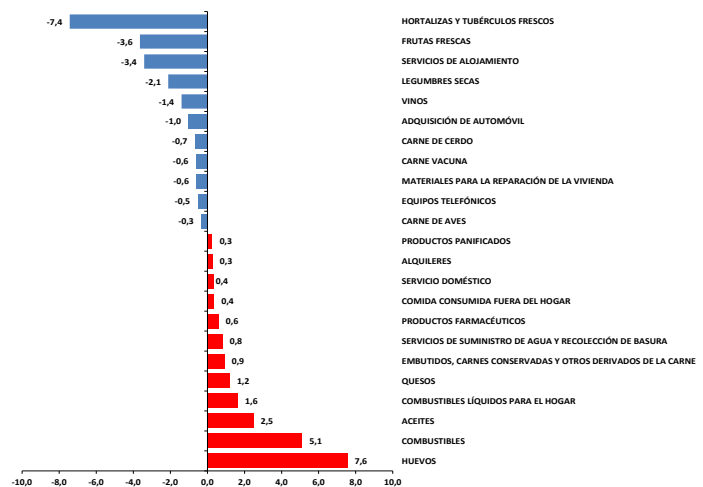


Gráfico Nro. 4
Principales variaciones por subgrupos
Mes de marzo de 2021





Finalmente, los bienes duraderos de la canasta han registrado reducciones de precios, en especial aquellos rubros de origen importado, apuntándose las bajas de automóviles, y algunos electrodomésticos para el hogar, que son rubros muy vinculados a la evolución del dólar.

III. Inflación en Bienes, Servicios y Renta

La inflación de los Bienes de la canasta fue del **0,1%**, inferior a la tasa del **0,2%** observada en el mismo mes del año anterior. Así, la inflación acumulada en el año asciende al **0,8%**, mayor al **-0,1%** verificado en el mismo periodo del año pasado. Con este resultado, la inflación interanual, medida por este indicador, asciende al **3,5%**, por debajo de la tasa del **3,6%** obtenida en el mes anterior, pero superior al **2,4%** registrado en el mes de marzo del 2020.

En cuanto a la agrupación Servicios y Renta, la inflación mensual se ubicó en **0,1%**, similar a la tasa registrada en el mes de marzo del 2020. Con este resultado, la inflación acumulada del año fue del **0,3%**, menor a la tasa del **0,9%** verificada en el mismo periodo durante el año 2020. Por su parte, la inflación interanual fue del **0,8%**, similar a la tasa observada en el mes anterior, pero por debajo de la tasa del **2,5%** registrada en el mes de marzo del año pasado.

IV. Inflación Subyacente

La **inflación subyacente**², durante el mes de marzo del año 2021, fue del **0,4%**, siendo este resultado superior a la tasa

Tabla Nro. 2
Inflación en bienes, servicios y renta

Agrupación	Marzo 2020			Marzo 2021		
	Tasa de Inflación			Tasa de Inflación		
	Mens.	Acum.	Inter.	Mens.	Acum.	Inter.
Bienes Alimenticios	0,6	-0,4	2,1	-0,6	0,6	4,3
Bienes Alimenticios (sin frutas y verduras)	-0,5	-1,1	2,1	0,2	1,0	5,5
Otros Bienes	0,0	0,3	2,8	0,7	1,1	2,9
Total Bienes	0,2	-0,1	2,4	0,1	0,8	3,5
Servicios	0,1	1,0	2,5	0,1	0,2	0,7
Renta	0,2	1,0	2,8	0,3	0,3	1,2
Total Servicios y Renta	0,1	0,9	2,5	0,1	0,3	0,8
IPC	0,2	0,4	2,5	0,1	0,6	2,4

Gráfico Nro. 8
Inflación en bienes y servicios administrados y bienes libres
Interanual
2018-2021

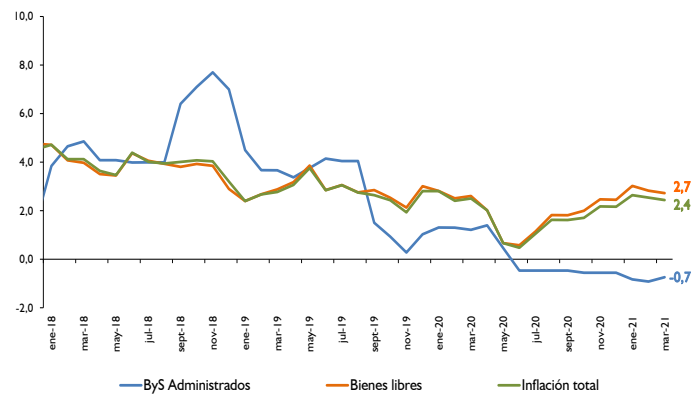
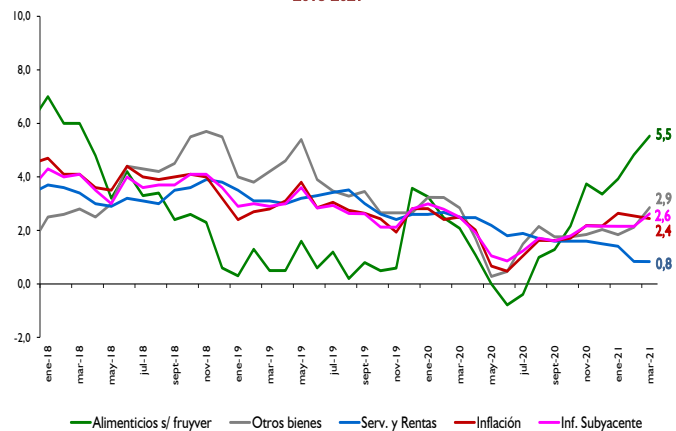


Gráfico Nro. 9
Inflación total, bienes, servicios y renta
Interanual
2018-2021



² Excluye de la canasta del IPC las frutas y verduras.



observada en la inflación total (**0,1%**). A su vez, la **inflación subyacente (XI)**, que además de excluir a las frutas y verduras no incorpora los servicios tarifados y combustibles, presentó una tasa de variación del **0%**.

Con respecto a la inflación interanual de cada uno de los indicadores de precios, las mismas presentaron los siguientes porcentajes: inflación total **2,4%**, inflación subyacente **2,6%** e inflación subyacente (XI) **3,2%**.

V. Inflación en bienes nacionales e importados

La inflación mensual perteneciente a los bienes de consumo nacional, en el mes de marzo del corriente año, fue del **-0,1%**, inferior a la tasa del **0,2%** registrada en el mismo mes del año anterior. Así, la inflación acumulada asciende al **0,5%**, mayor a la variación del **0,4%** observado en el mismo periodo del año pasado. Con este resultado, la inflación interanual fue del **2,3%**, inferior a la tasa del **2,6%** observada en febrero del 2021, pero mayor la tasa del **2,2%** registrada en el mismo mes del año 2020.

Por otro lado, la inflación mensual de los bienes de consumo importado (sin frutas y verduras) alcanzó una tasa de variación del **0,9%**, superior a la tasa del **-0,1%** verificada en el mismo mes del año 2020. Con este resultado, la inflación acumulada asciende al **1,1%** mayor a la tasa obtenida del **0,3%** correspondiente al mismo periodo durante el año 2020. Así, la inflación interanual registrada por este indicador fue del **2,6%**, mayor a la tasa de

Tabla Nro. 3
Inflación total y subyacente

Agrupación	Marzo 2020			Marzo 2021		
	Tasa de Inflación			Tasa de Inflación		
	Mens.	Acum.	Inter.	Mens.	Acum.	Inter.
Frutas y Verduras	7,1	3,3	2,2	-5,9	-2,4	-2,9
Servicios Tarifados	0,0	0,5	1,2	0,2	0,4	-0,7
Combustibles	-1,7	-2,1	2,1	4,6	6,5	-1,6
Subyacente (XI)	0,0	0,5	2,6	0,0	0,3	3,2
Subyacente	-0,1	0,3	2,5	0,4	0,7	2,6
Inflación total	0,2	0,4	2,5	0,1	0,6	2,4

Gráfico Nro. 10
Inflación total e inflación subyacente
Interanual
2018-2021

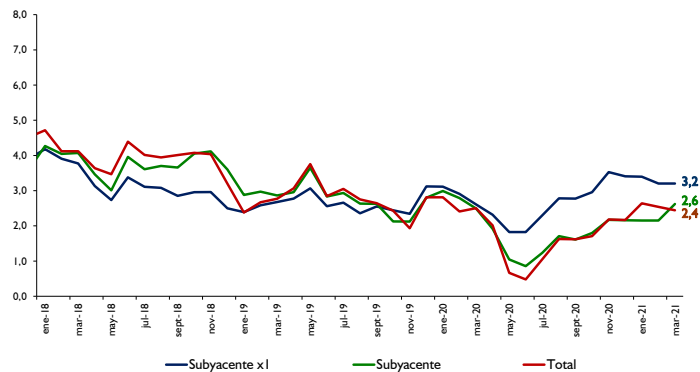
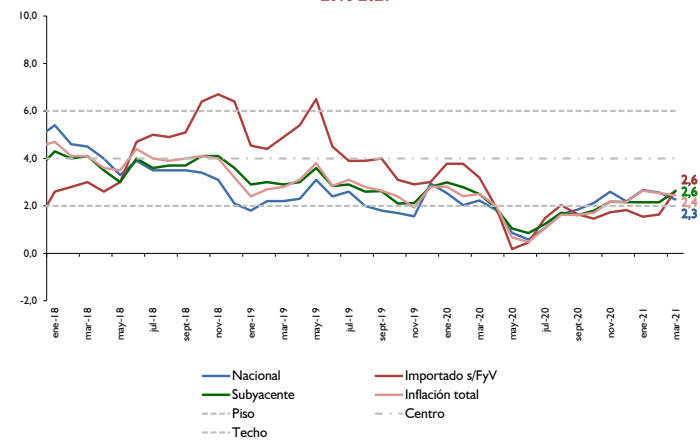


Gráfico Nro. 11
Inflación en bienes nacionales e importados
Interanual
2018-2021





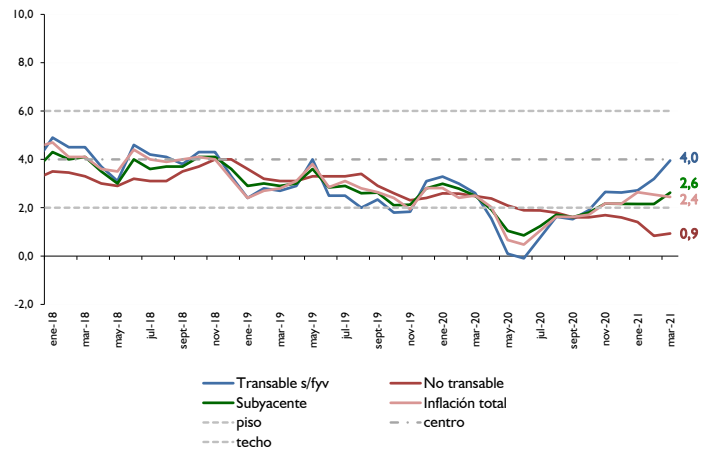
variación del **1,6%** observada en el mes anterior, pero por debajo de la tasa del **3,2%** verificado en el mes de marzo del año 2020.

VI. Inflación en bienes transables y no transables

La inflación mensual de los bienes transables (sin frutas y verduras) alcanzó una tasa del **0,5%**, mayor a la tasa del **-0,2%** registrada en el mismo mes del año anterior. La inflación acumulada registró **1,1%** por encima de la tasa del **-0,2%** observada en el mismo periodo del año 2020. La inflación interanual, por su parte, ascendió al **4%**, superior a la tasa del **3,2%** observada en el mes de febrero del 2021, y también mayor a la variación del **2,6%** obtenido en marzo del año 2020.

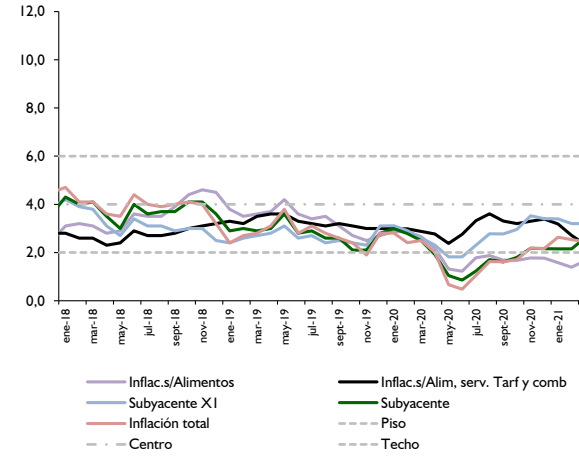
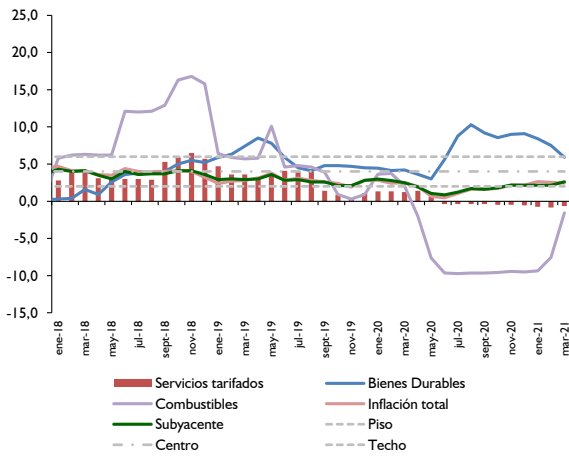
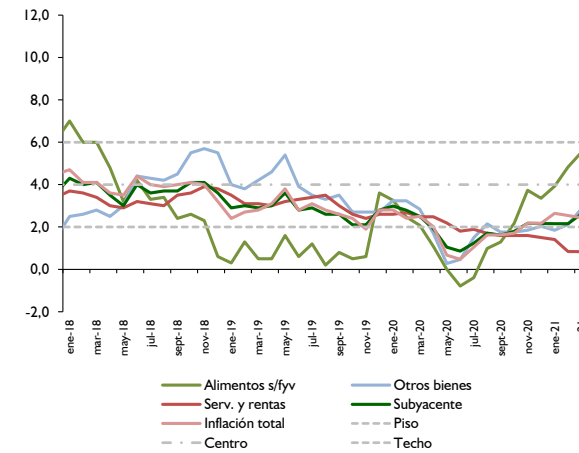
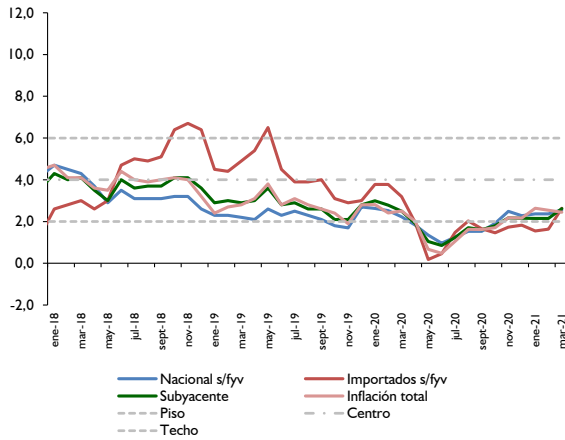
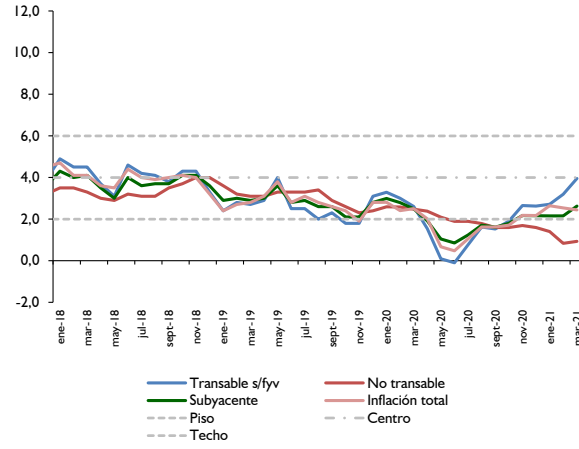
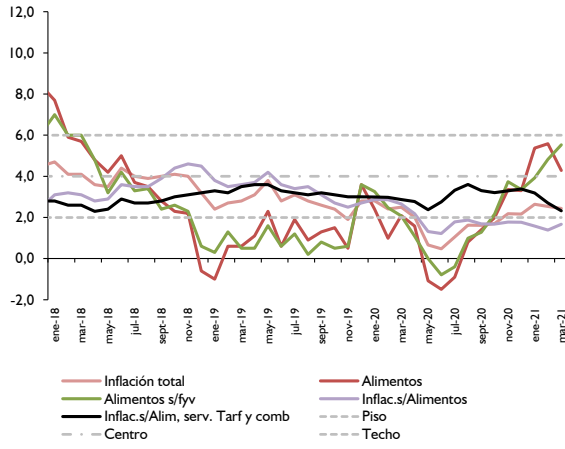
Asimismo, la inflación mensual de los bienes no transables fue del **0,2%**, superior a la tasa del **0,1%** registrada en el mismo mes del año pasado. Con este resultado, la inflación acumulada observó una variación del **0,3%** inferior a la tasa del **0,9%** verificada en el mismo periodo durante el año anterior. De esta forma, la inflación interanual en el mes de marzo del 2021 asciende al **0,9%**, mayor a la tasa de variación del **0,8%** verificada en el mes anterior, pero por debajo de la tasa del **2,5%** registrada en el mes de marzo del año 2020.

Gráfico Nro. 11
Inflación en bienes transables y no transables
Interanual
2018-2021



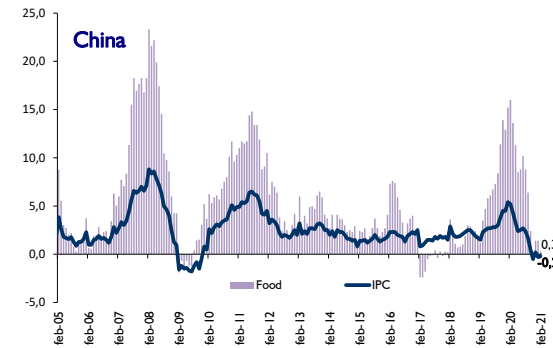
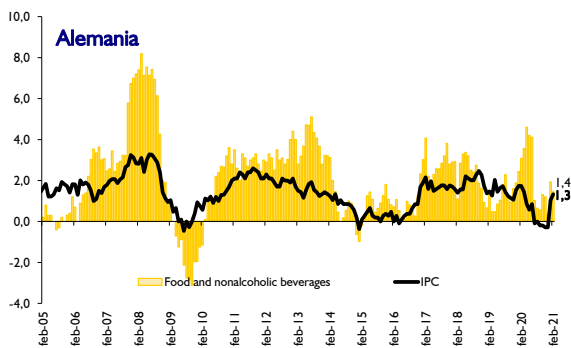
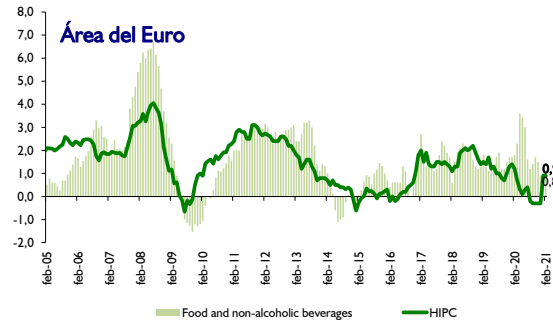
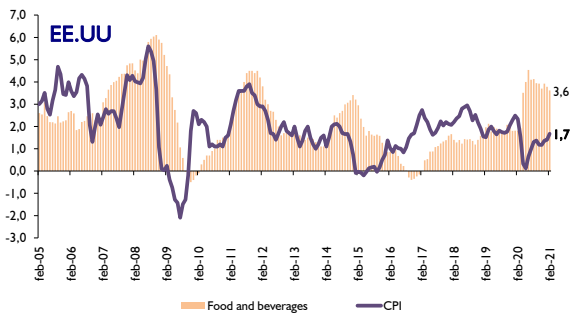
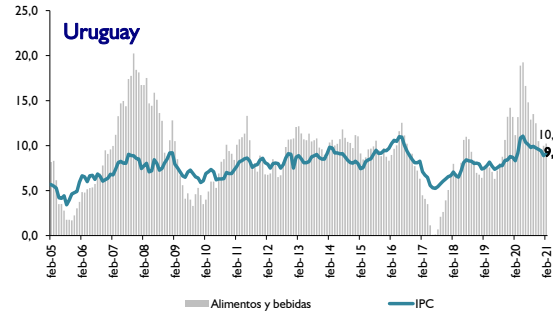
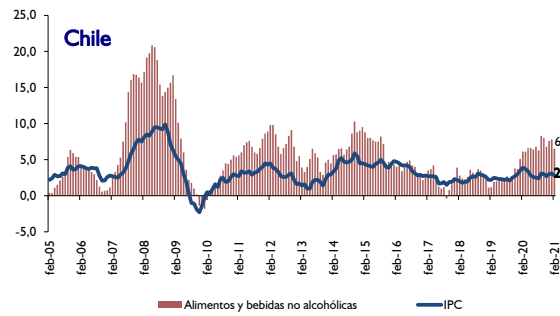
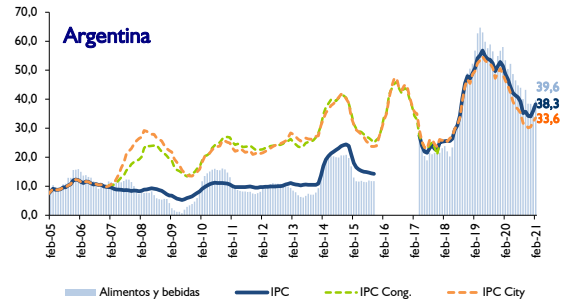
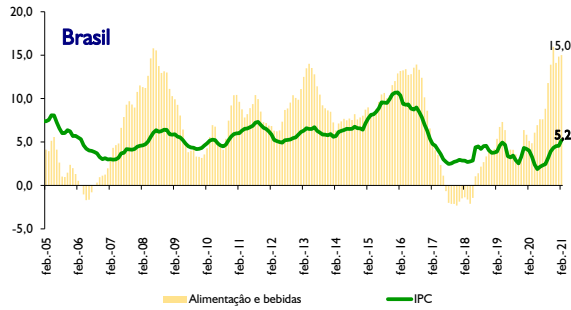


Indicadores de Inflación Interanual





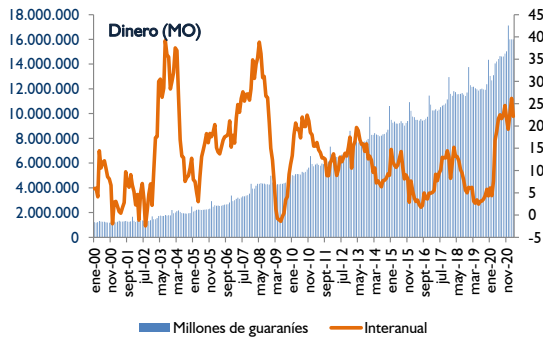
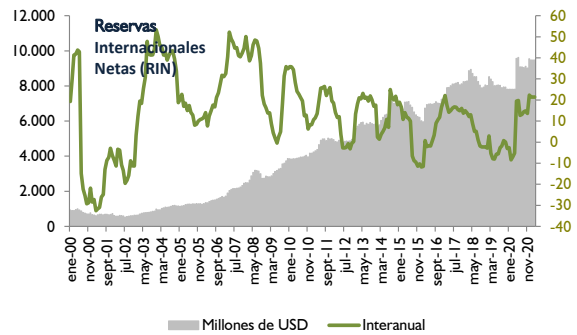
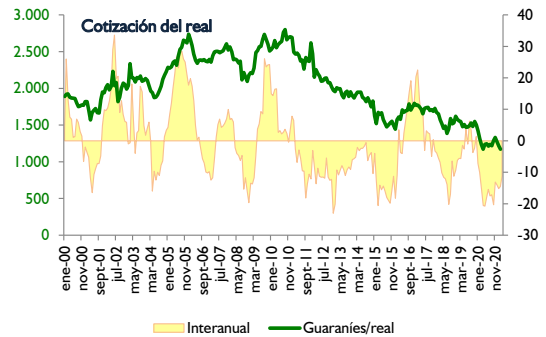
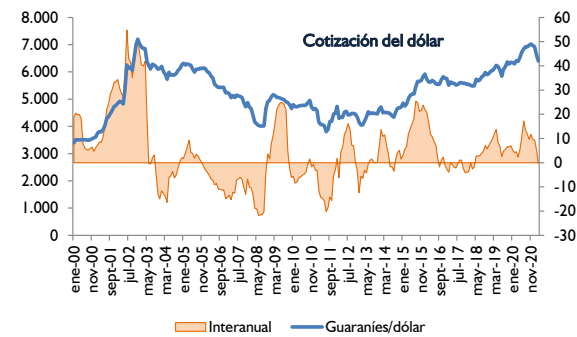
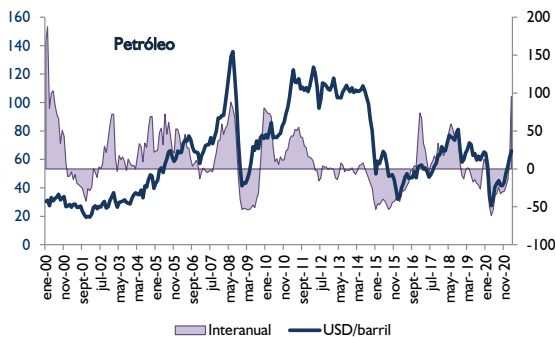
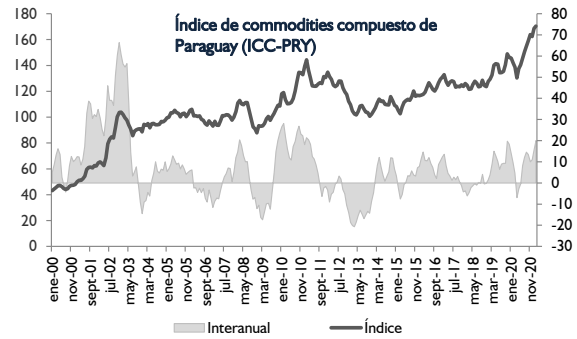
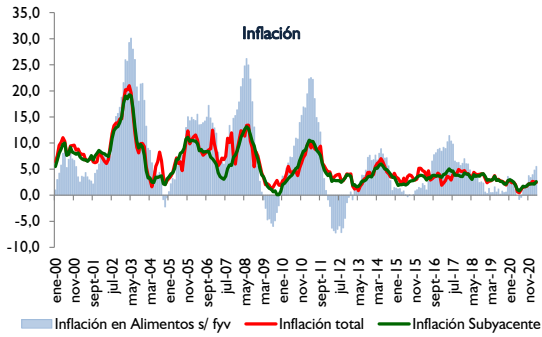
Inflación Internacional Interanual





Inflación

Principales indicadores macroeconómicos





INDICE DE PRECIOS AL CONSUMIDOR
AREA METROPOLITANA DE ASUNCIÓN
BASE Diciembre 2017=100

ASUNCIÓN

AÑO/MES	ALIMENTACIÓN				ALOJAMIENTO		MUEBLES Y		GASTO EN SALUD	TRANSPORTE	COMUNICACIÓN	RECREACIÓN CULTURA	EDUCACIÓN	RESTAURANT. HOTELES	BIENES RV.DIVERS	INDICE GENERAL	VARIACIONES (%)							
	B.NO ALCOH.	TABACOS	P.VESTIR CALZADO	AGUA-ELECTR. GAS Y OTROS	ARTÍCULOS P. EL HOGAR	GASTO EN SALUD	TRANSPORTE	COMUNICACIÓN									RECREACIÓN CULTURA	EDUCACIÓN	RESTAURANT. HOTELES	BIENES RV.DIVERS	INDICE GENERAL	MENS.	ACUM.	INTER.
2017	95,7	98,9	99,3	99,2	99,4	98,5	99,5	99,7	99,7	99,5	98,7	98,2	98,0											
ENE	93,7	97,0	98,7	97,5	98,0	96,4	99,8	99,0	98,0	94,7	97,4	96,1	96,3	0,6	0,6	1,9								
FEB	94,8	97,5	98,8	98,0	98,6	96,8	99,6	98,8	98,7	99,7	97,6	96,3	97,1	0,9	1,5	2,3								
MAR	94,5	98,1	98,9	98,1	98,8	97,1	99,0	98,7	99,6	99,9	97,8	96,7	97,1	0,0	1,5	2,8								
ABR	95,2	98,2	99,3	98,9	98,9	98,0	99,4	99,7	99,6	99,9	98,2	97,2	97,5	0,5	2,0	3,6								
MAY	95,5	98,3	99,4	99,1	99,5	98,5	99,3	100,1	99,6	99,9	98,4	97,5	97,8	0,3	2,2	3,4								
JUN	95,0	98,7	99,3	99,4	99,6	98,6	99,0	100,0	99,4	100,0	98,5	97,7	97,6	-0,2	2,0	2,9								
JUL	94,5	99,2	99,1	99,9	99,6	98,9	99,0	100,0	99,9	100,0	99,1	98,4	97,7	0,1	2,1	4,0								
AGO	95,1	99,7	99,3	99,9	99,9	99,1	99,2	100,0	100,0	100,0	99,1	99,2	97,9	0,3	2,4	4,0								
SEP	95,4	99,9	99,5	99,7	99,9	99,5	99,8	100,0	100,6	100,0	99,3	99,6	98,3	0,3	2,7	4,2								
OCT	96,7	100,0	99,7	99,7	99,9	99,7	99,8	100,0	100,6	100,0	99,7	99,8	98,8	0,5	3,2	4,9								
NOV	98,5	99,9	99,9	99,9	99,9	99,7	99,9	100,0	100,5	100,0	99,9	99,9	99,5	0,7	4,0	4,6								
DIC	100,0	100,0	100,0	100,0	100,0	100,0	100,0	100,0	100,0	100,0	100,0	100,0	100,0	0,5	4,5	4,5								
2018	99,5	98,8	100,7	102,2	101,2	101,9	106,5	100,4	102,0	104,9	101,5	101,9	101,9											
ENE	100,9	99,8	100,0	100,3	100,0	100,9	102,7	99,9	100,4	100,1	100,0	100,4	100,8	0,8	0,8	4,7								
FEB	100,4	99,7	100,3	100,8	100,1	101,2	103,4	99,9	101,0	105,0	100,1	100,8	101,1	0,3	1,1	4,1								
MAR	99,9	99,4	100,3	100,9	100,3	101,5	103,3	100,1	101,1	105,1	100,4	100,9	101,1	0,0	1,1	4,1								
ABR	99,8	99,4	100,5	101,0	100,3	101,6	103,0	100,2	101,4	105,2	100,9	101,1	101,1	0,0	1,1	3,6								
MAY	99,5	99,4	100,5	101,1	100,4	101,7	104,1	100,5	101,8	105,2	100,9	101,2	101,2	0,1	1,2	3,5								
JUN	99,7	98,5	100,7	101,4	101,2	102,1	106,9	100,5	101,9	105,2	101,4	101,9	101,9	0,7	1,9	4,4								
JUL	98,0	98,3	100,8	101,7	101,3	102,1	107,0	100,5	102,3	105,4	101,6	102,3	101,6	-0,3	1,6	4,0								
AGO	98,4	98,4	100,8	101,9	101,4	102,1	107,2	100,5	102,2	105,4	102,1	102,4	101,8	0,2	1,8	3,9								
SEP	98,1	98,4	100,9	103,9	101,9	102,2	108,0	100,5	102,7	105,4	102,5	102,7	102,2	0,4	2,2	4,0								
OCT	98,9	98,1	101,0	104,0	102,4	102,5	110,5	100,6	102,6	105,4	102,6	102,9	102,8	0,6	2,8	4,1								
NOV	100,7	97,9	101,2	104,4	102,4	102,6	111,1	100,6	103,0	105,4	103,0	103,0	103,5	0,7	3,5	4,0								
DIC	99,4	97,7	101,2	104,6	102,8	102,7	110,3	100,6	103,2	105,4	103,0	103,4	103,2	-0,3	3,2	3,2								
2019	100,6	95,8	102,3	105,2	104,6	104,8	112,3	100,6	104,3	110,4	104,8	105,3	104,7											
ENE	99,9	97,5	101,3	104,4	102,8	102,9	109,6	100,6	103,6	105,4	103,0	103,8	103,2	0,0	0,0	2,4								
FEB	101,0	97,2	101,4	104,6	103,0	103,3	109,8	100,8	103,5	109,4	103,2	104,1	103,8	0,6	0,6	2,7								
MAR	100,5	97,0	101,8	104,6	103,0	103,8	110,3	100,8	103,8	110,6	103,5	104,4	103,9	0,1	0,7	2,8								
ABR	100,9	97,3	102,0	104,7	103,0	104,1	110,7	100,1	103,6	111,0	104,1	104,6	104,2	0,3	1,0	3,1								
MAY	101,8	97,3	102,2	105,0	103,5	104,2	113,7	100,2	103,6	111,1	104,5	105,1	105,0	0,8	1,7	3,8								
JUN	100,3	97,5	102,5	105,3	103,8	104,4	113,4	100,0	104,2	111,1	104,9	105,6	104,8	-0,2	1,6	2,8								
JUL	99,9	96,2	102,4	105,3	105,7	104,9	112,5	99,8	104,3	111,1	105,3	105,6	104,7	-0,1	1,5	3,1								
AGO	99,3	94,3	102,4	105,4	105,8	105,5	112,3	101,1	104,6	111,1	105,5	105,8	104,6	-0,1	1,4	2,8								
SEP	99,4	94,1	102,8	105,6	105,9	105,9	113,4	101,2	105,0	111,1	105,7	106,0	104,9	0,3	1,6	2,6								
OCT	100,4	93,6	102,9	105,7	105,9	106,1	114,0	100,8	104,7	111,1	105,8	106,1	105,3	0,4	2,0	2,4								
NOV	101,2	93,9	102,9	105,7	106,2	106,2	113,9	100,8	104,7	111,1	106,0	106,3	105,5	0,2	2,2	1,9								
DIC	103,0	93,3	103,0	105,8	106,2	106,4	114,0	100,8	105,4	111,1	106,4	106,4	106,1	0,6	2,8	2,8								
2020	101,9	93,3	103,5	106,7	106,9	108,5	113,5	101,5	107,7	115,1	107,0	107,8	106,5											
ENE	102,3	93,4	103,2	106,0	106,3	106,4	114,4	100,9	105,7	111,1	106,5	106,7	106,1	0,0	0,0	2,8								
FEB	102,0	93,4	103,3	106,3	106,3	106,6	114,4	101,0	106,3	115,0	106,9	107,2	106,3	0,2	0,2	2,4								
MAR	102,6	93,7	103,4	106,3	106,4	106,7	114,1	101,2	106,3	115,5	107,0	107,4	106,5	0,2	0,4	2,5								
ABR	102,5	93,6	103,3	106,3	106,5	107,0	112,3	101,2	106,3	115,5	107,0	107,5	106,3	-0,2	0,2	2,0								
MAY	100,7	92,9	103,3	106,3	106,5	107,3	111,9	101,2	106,3	115,5	107,0	107,6	105,7	-0,6	-0,4	0,7								
JUN	98,8	92,6	103,5	106,6	106,7	107,6	111,6	101,5	106,8	115,5	107,1	107,7	105,3	-0,4	-0,8	0,5								
JUL	99,0	93,3	103,6	106,7	106,8	109,1	112,8	101,7	108,5	115,5	107,2	108,0	105,8	0,5	-0,3	1,1								
AGO	100,1	93,0	103,6	106,8	107,0	109,8	113,6	101,7	108,9	115,5	107,1	108,2	106,3	0,5	0,2	1,6								
SEP	100,8	93,0	103,6	107,0	107,3	109,8	114,0	101,9	109,1	115,5	107,0	108,2	106,6	0,3	0,5	1,6								
OCT	102,4	93,2	103,7	107,1	107,7	110,1	114,1	101,9	109,3	115,5	106,8	108,3	107,1	0,5	0,9	1,7								
NOV	104,6	93,6	103,7	107,2	107,8	110,3	114,3	102,1	109,6	115,5	106,8	108,6	107,8	0,7	1,6	2,2								
DIC	106,4	93,4	103,7	107,3	107,9	110,8	114,4	102,1	109,5	115,5	107,8	108,7	108,4	0,6	2,2	2,2								
2021	107,5	93,8	103,7	107,5	108,6	111,2	115,0	102,0	109,3	116,0	108,2	109,1	109,0											
ENE	107,8	93,7	103,7	107,3	108,4	111,0	114,2	102,1	109,3	115,5	108,0	109,1	108,9	0,5	0,5	2,6								
FEB	107,7	94,1	103,8	107,4	108,6	111,1	114,7	102,0	109,2	116,2	108,2	109,1	109,0	0,1	0,6	2,5								
MAR	107,0	93,7	103,6	107,7	108,8	111,4	116,2	101,8	109,5	116,2	108,4	109,1	109,1	0,1	0,6	2,4								