



INFORME DE INFLACIÓN (IPC)

Octubre
2021



BANCO CENTRAL DEL PARAGUAY

Federación Rusa y Augusto Roa Bastos

www.bcp.gov.py

Asunción - Paraguay



Publicación editada por:

**Estudios Económicos
Departamento de Estadísticas del Sector Real
BANCO CENTRAL DEL PARAGUAY**

Informe de inflación

Referencia: Evolución del Índice de Precios al Consumidor (IPC) correspondiente al mes de octubre de 2021.

I. Resultado inflacionario

La inflación del mes de octubre del año 2021, medida por la variación del Índice de Precios al Consumidor (IPC), fue del **1,6%**, superior a la variación del **0,5%** observada en el mismo mes del año anterior. Con este resultado, la inflación acumulada en el año asciende al **6,3%**, por encima de la tasa del **0,9%** verificada en el mismo periodo del año 2020. La inflación interanual, por su parte, fue del **7,6%**, superior a la tasa del **6,4%** registrada en el mes de septiembre del corriente año y también mayor a la tasa del **1,7%** apuntada en el mes de octubre del año pasado.

Gráfico Nro. 1
Inflación total e inflación núcleo Interanual

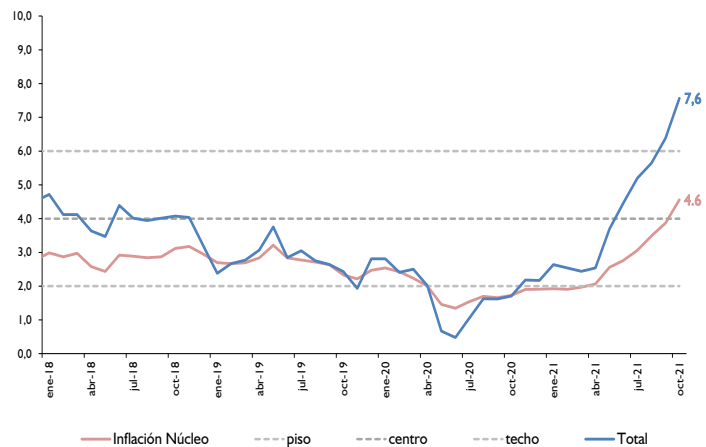
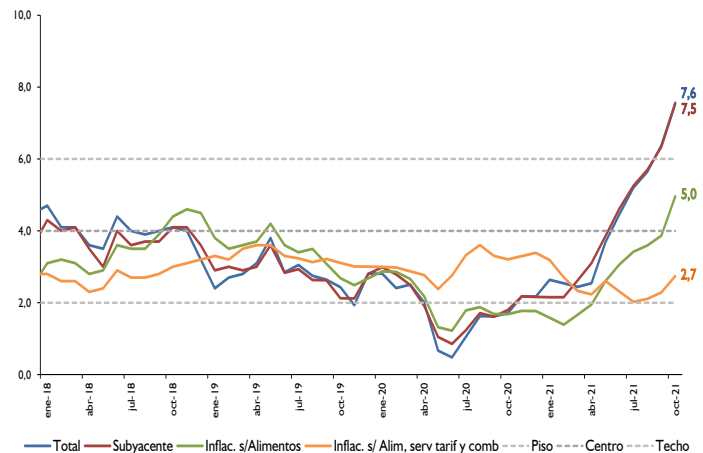


Gráfico Nro. 2
Inflación: total, subyacente, sin alimentos, y sin alimentos, servicios tarifados y combustibles Interanual



Por otro lado, se señala que la inflación núcleo¹ se ha ubicado en un nivel inferior al de la inflación total mensual (en **0,9%**). Así, la inflación interanual medida por este indicador ha alcanzado una variación del **4,6%**, superior a la tasa del **3,9%** registrada en el mes anterior, y también por encima de la tasa del **1,7%** verificada en el mes mismo mes del año pasado.

II. Principales aspectos de la inflación

La inflación del mes de octubre del 2021

¹ La inflación núcleo es el promedio simple de los siguientes indicadores de inflación: inflación núcleo media truncada (suavizada), inflación núcleo media truncada (no suavizada), inflación núcleo por exclusión e inflación núcleo doble ponderación.



responde en gran medida a los aumentos registrados tanto en los bienes alimenticios como en los combustibles de la canasta. Por otro lado, también se destacaron las subas registradas en los bienes duraderos y en algunos servicios de la canasta.

En alimentos, han vuelto a mostrar aumentos los precios de la carne vacuna, verificándose este comportamiento prácticamente en todos los cortes desde mediados del corriente año. Según manifestaciones de agentes del sector, las subas responden a la dinámica de las exportaciones y a su buena cotización a nivel internacional, situación que continúa reduciendo la oferta doméstica y elevando los precios locales. Asimismo, se volvieron a observar incrementos en los bienes sustitutos de la carne vacuna destacándose, las alzas en las cotizaciones de la carne de aves, carne de cerdo, pescados, como también en los embutidos y las menudencias vacunas.

Por su parte, dentro de los cereales y derivados, los productos panificados han registrado incrementos, resultado que está estrechamente relacionado con el comportamiento del precio de la harina, principal insumo en la producción de panificados. Igualmente, los productos lácteos han mostrado alzas, específicamente la leche y el queso, que obedece a los aumentos de los costos de producción, principalmente de aquellos relacionados a los commodities agrícolas.

Tabla Nro. 1
Inflación total

Mes	Tasa de variación (%)					
	Mensual		Acumulada		Interanual	
	2020	2021	2020	2021	2020	2021
Enero	0,0	0,5	0,0	0,5	2,8	2,6
Febrero	0,2	0,1	0,2	0,6	2,4	2,5
Marzo	0,2	0,1	0,4	0,6	2,5	2,4
Abril	-0,2	-0,1	0,2	0,6	2,0	2,5
Mayo	-0,6	0,6	-0,4	1,1	0,7	3,7
Junio	-0,4	0,4	-0,8	1,5	0,5	4,5
Julio	0,5	1,2	-0,3	2,7	1,1	5,2
Agosto	0,5	0,9	0,2	3,6	1,6	5,6
Septiembre	0,3	1,0	0,5	4,6	1,6	6,4
Octubre	0,5	1,6	0,9	6,3	1,7	7,6
Noviembre	0,7		1,6		2,2	
Diciembre	0,6		2,2		2,2	

Gráfico Nro. 3
Alimentos y Carne
Interanual
2018-2021

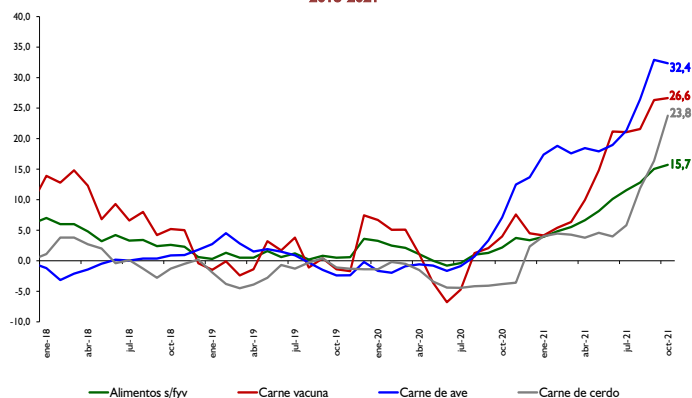
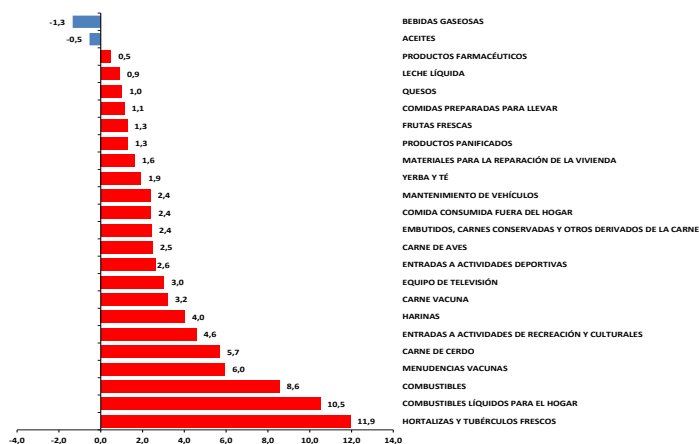


Gráfico Nro. 4
Principales variaciones por subgrupos
Mes de octubre de 2021





Por otro lado, con relación a los bienes derivados del petróleo, se verificaron reajustes en los precios de los combustibles, el cuarto del año, que según agentes del sector, es consecuencia de la alta cotización internacional del crudo y el elevado costo del flete fluvial. Estos factores han incidido en la suba de precios de la nafta común, nafta super, gasoil común, gasoil aditivado y en el gas de uso doméstico.

En los bienes durables de la canasta han presentado incrementos de precios los electrodomésticos para el hogar, equipos informáticos y equipos telefónicos móviles, que conforme a manifestación de agentes del sector, responden a la renovación de stock (nuevos modelos) considerando que tipo de cambio guaraní/dólar se ha mantenido relativamente estable en el mes de referencia.

Con respecto a los bienes para la reparación de la vivienda, se subrayan los aumentos de precios del ladrillo y del cemento. La suba de este último producto está explicado por dificultades en la navegabilidad del Río Paraguay, generando así costos adicionales para su distribución.

Finalmente, los servicios de la canasta verificaron subas de precios, entre los que se menciona el alquiler de vivienda, mantenimiento de vehículos, entradas a discotecas, entradas a partido de futbol, y alimentos consumidos fuera del hogar. Adicionalmente, se destacan las subas en los servicios relacionados a la salud, como consulta médica, atención odontológica y análisis laboratoriales.

Gráfico Nro. 5
Cereales y derivados, harina, y Productos panificados
Interanual
2018-2021

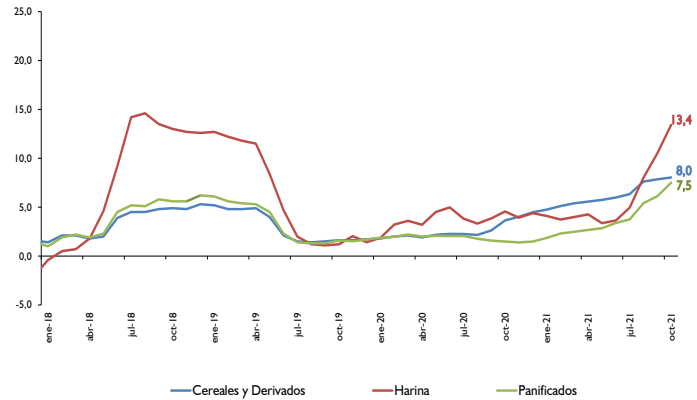


Gráfico Nro. 6
Productos lácteos, azúcar y aceites
Interanual
2018-2021

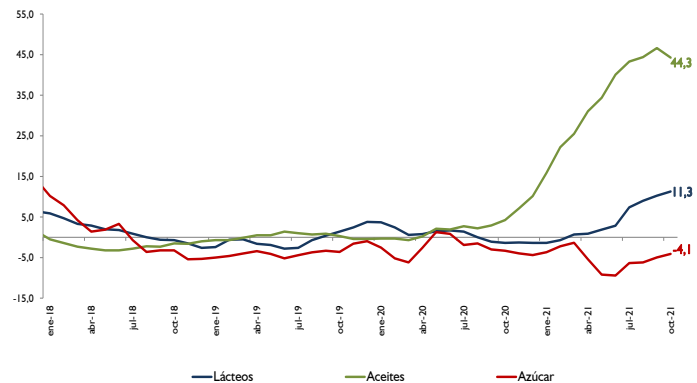
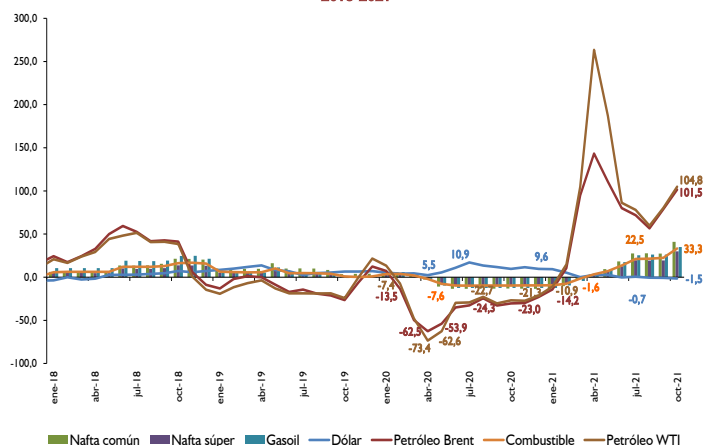


Gráfico Nro. 7
Petróleo, combustibles y tipo de cambio
Interanual
2018-2021





III. Inflación en Bienes, Servicios y Renta

La inflación de los Bienes de la canasta en el mes fue del **2,3%**, superior a la tasa del **0,9%** observada en el mismo mes del año anterior. Así, la inflación acumulada en el año asciende al **9,3%**, mayor al **0,7%** verificado en el mismo periodo del año pasado. Con este resultado, la inflación interanual, medida por este indicador, asciende al **11,4%**, por encima de la tasa del **9,8%** obtenida en el mes anterior, y también superior al **1,9%** registrado en el mes de octubre del 2020.

En cuanto a la agrupación Servicios y Renta, la inflación mensual se ubicó en **0,5%**, superior a la variación del **-0,1%** registrada en el mes de octubre del 2020. Con este resultado, la inflación acumulada del año fue del **1,9%**, superior a la tasa del **1,3%** verificada en el mismo periodo durante el año 2020. Por su parte, la inflación interanual fue del **2%**, mayor a la tasa del **1,5%** observada en el mes anterior, y superior a la tasa del **1,6%** registrada en el mes de octubre del año pasado.

IV. Inflación Subyacente

La **inflación subyacente**², durante el mes de octubre del año 2021, fue del **1,4%**, siendo este resultado menor a la tasa observada en la inflación total (**1,6%**). A su vez, la **inflación subyacente (XI)**, que además de excluir a las frutas y verduras no incorpora los servicios tarifados y combustibles, presentó una tasa de variación del **0,8%**.

Tabla Nro. 2
Inflación en bienes, servicios y renta

Agrupación	Octubre 2020			Octubre 2021		
	Tasa de Inflación			Tasa de Inflación		
	Mens.	Acum.	Inter.	Mens.	Acum.	Inter.
Bienes Alimenticios	1,6	-0,6	2,0	2,6	10,4	14,7
Bienes Alimenticios (sin frutas y verduras)	1,2	-0,5	2,2	1,8	11,4	15,7
Otros Bienes	0,3	1,6	1,8	2,1	8,3	8,8
Total Bienes	0,9	0,7	1,9	2,3	9,3	11,4
Servicios	0,0	1,4	1,6	0,5	1,8	2,0
Renta	0,0	1,8	1,8	0,1	1,1	1,2
Total Servicios y Renta	-0,1	1,3	1,6	0,5	1,9	2,0
IPC	0,5	0,9	1,7	1,6	6,3	7,6

Gráfico Nro. 8
Inflación en bienes y servicios administrados y bienes libres
Interanual
2018-2021

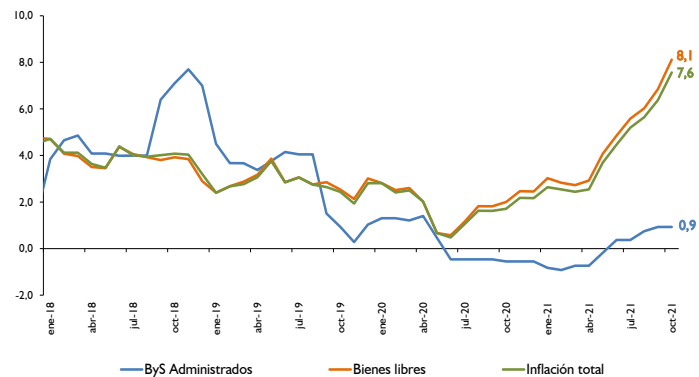
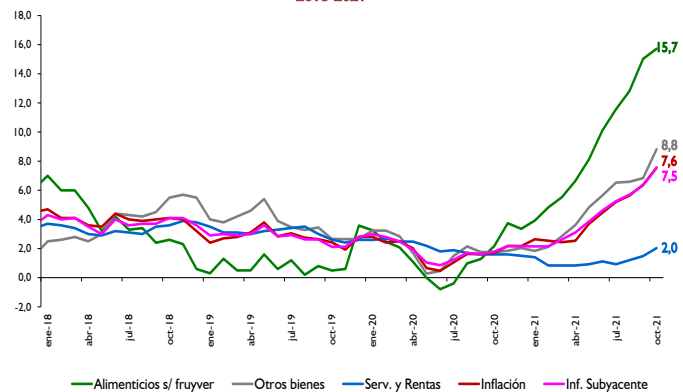


Gráfico Nro. 9
Inflación total, bienes, servicios y renta
Interanual
2018-2021



² Excluye de la canasta del IPC las frutas y verduras.



Con respecto a la inflación interanual de cada uno de los indicadores de precios, las mismas presentaron los siguientes porcentajes: inflación total **7,6%**, inflación subyacente **7,5%** e inflación subyacente (X1) **6,1%**.

V. Inflación en bienes nacionales e importados

La inflación mensual perteneciente a los bienes de consumo nacional, en el mes de octubre del corriente año, fue del **1,3%**, superior a la tasa del **0,6%** registrada en el mismo mes del año anterior. Así, la inflación acumulada asciende al **5,3%**, mayor a la variación del **0,7%** observado en el mismo periodo del año pasado. Con este resultado, la inflación interanual fue del **6,9%**, superior a la tasa del **6,2%** observada en septiembre del 2021, y también mayor la tasa del **2,1%** registrada en el mismo mes del año 2020.

Por otro lado, la inflación mensual de los bienes de consumo importados (sin frutas y verduras) alcanzó una tasa de variación del **2,5%**, superior a la tasa del **0,2%** verificada en el mismo mes del año 2020. Con este resultado, la inflación acumulada asciende al **9,4%** mayor a la tasa obtenida del **1,4%** correspondiente al mismo periodo durante el año 2020. Así, la inflación interanual registrada por este indicador fue del **9,9%**, mayor a la variación del **7,4%** observada en el mes anterior, y también superior a la tasa del **1,5%** verificado en el mes de octubre del año 2020.

Tabla Nro. 3
Inflación total y subyacente

Agrupación	Octubre 2020			Octubre 2021		
	Tasa de Inflación			Tasa de Inflación		
	Mens.	Acum.	Inter.	Mens.	Acum.	Inter.
Frutas y Verduras	4,9	-0,8	1,0	8,2	5,1	8,9
Servicios Tarifados	0,0	-0,6	-0,5	0,0	0,8	0,8
Combustibles	0,0	-9,5	-9,6	8,8	33,3	33,3
Subyacente (X1)	0,4	2,1	3,0	0,8	4,8	6,1
Subyacente	0,3	1,0	1,8	1,4	6,3	7,5
Inflación total	0,5	0,9	1,7	1,6	6,3	7,6

Gráfico Nro. 10
Inflación total e inflación subyacente
Interanual
2018-2021

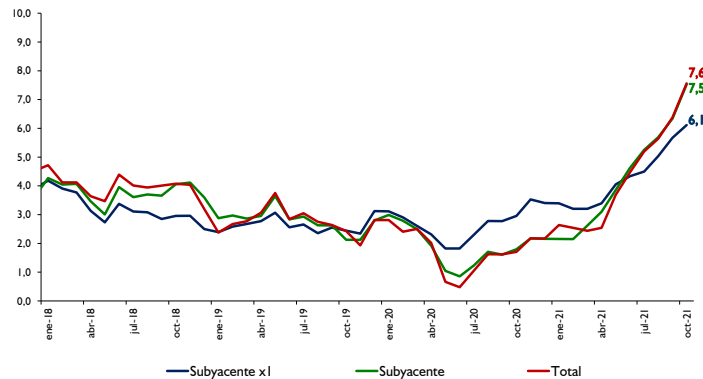
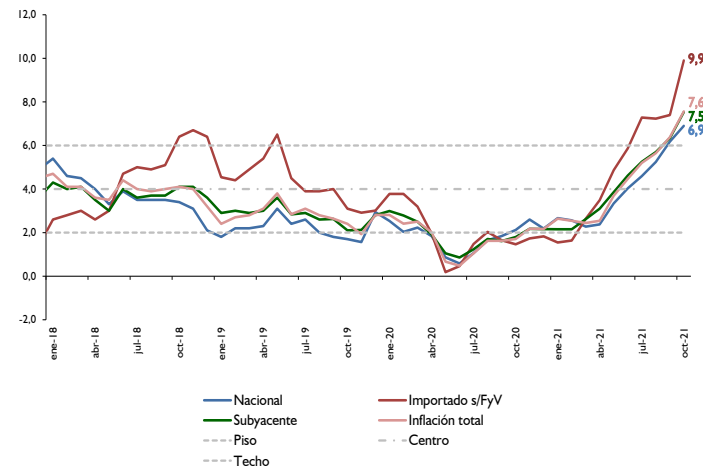


Gráfico Nro. 11
Inflación en bienes nacionales e importados
Interanual
2018-2021



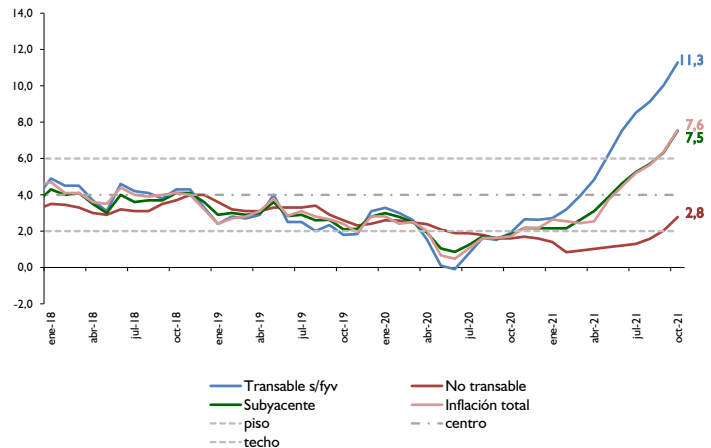


VI. Inflación en bienes transables y no transables

La inflación mensual de los bienes transables (sin frutas y verduras) alcanzó una tasa del **1,8%**, mayor a la variación del **0,7%** registrada en el mismo mes del año anterior. La inflación acumulada registró **9,2%** muy por encima de la tasa del **0,8%** observada en el mismo periodo del año 2020. La inflación interanual, por su parte, ascendió al **11,3%**, superior a la tasa del **10%** observada en el mes de septiembre del 2021, y también mayor a la variación del **1,9%** obtenida en octubre del año 2020.

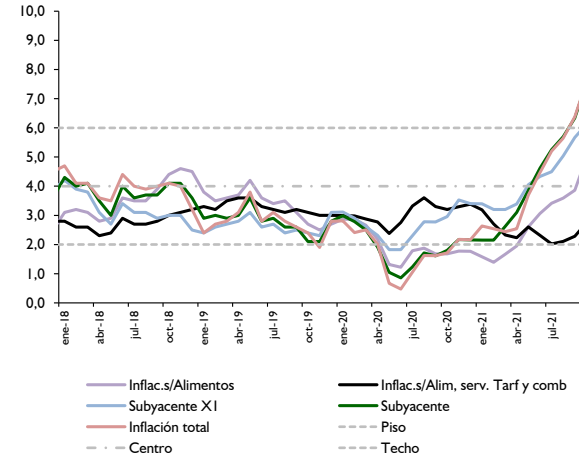
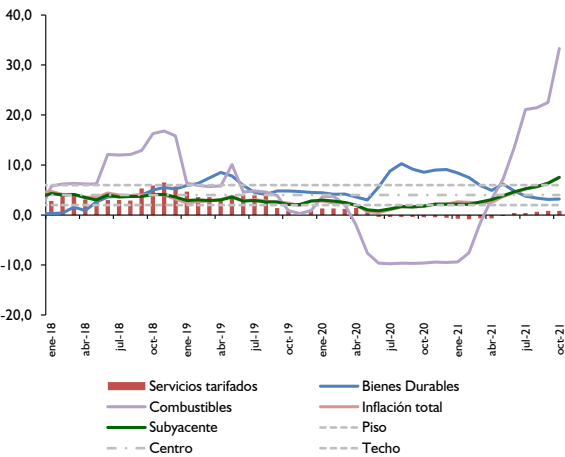
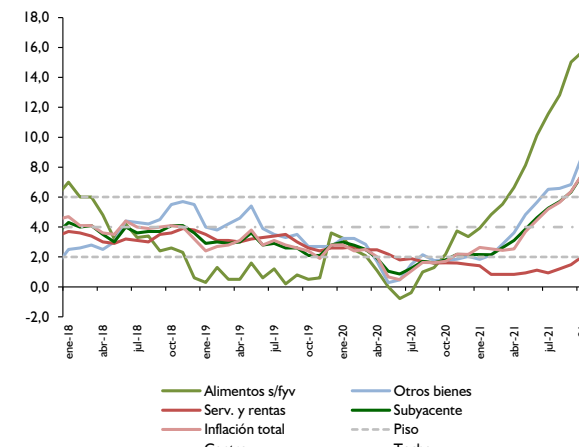
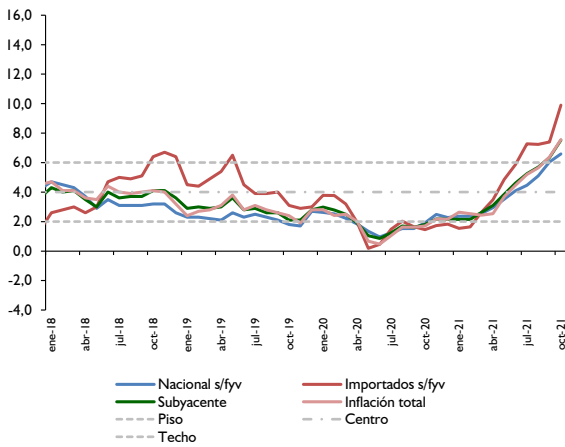
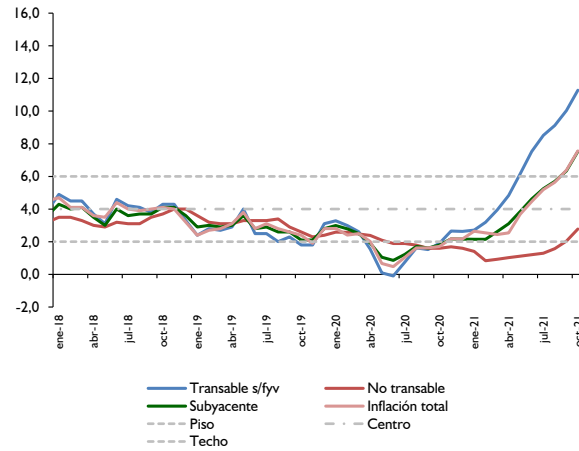
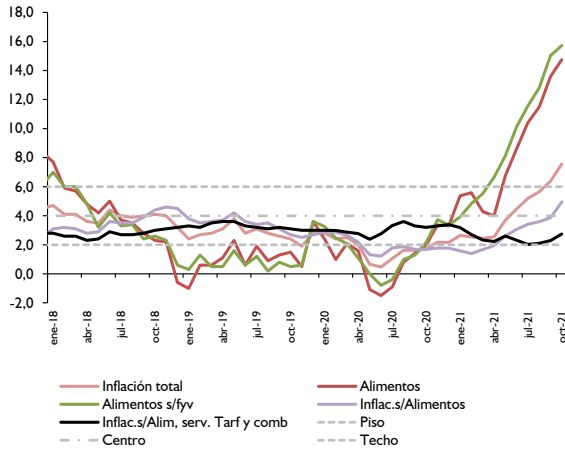
Asimismo, la inflación mensual de los bienes no transables fue del **0,7%**, superior a la tasa del **0%** registrada en el mismo mes del año pasado. Con este resultado, la inflación acumulada observó una variación del **2,6%** mayor a la tasa del **1,4%** verificada en el mismo periodo durante el año anterior. De esta forma, la inflación interanual en el mes de octubre del 2021 asciende al **2,8%**, mayor a la variación del **2%** verificada en el mes anterior, y también por encima de la tasa del **1,6%** registrada en el mes de octubre del año 2020.

Gráfico Nro. 11
Inflación en bienes transables y no transables
Interanual
2018-2021



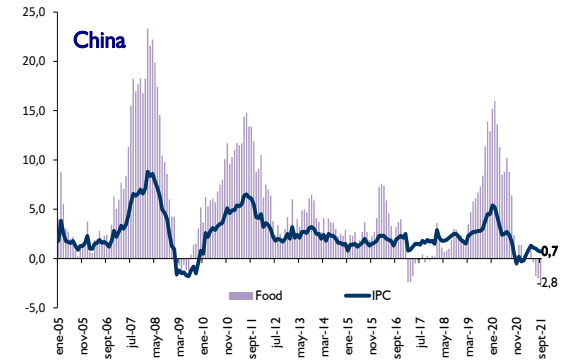
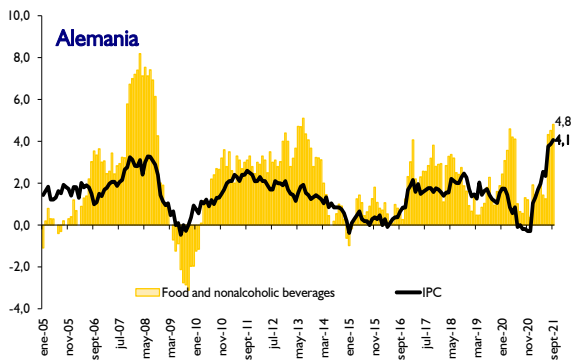
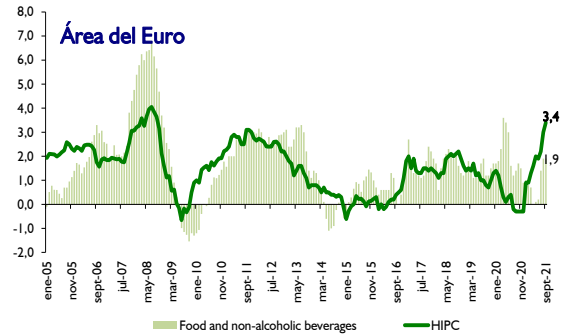
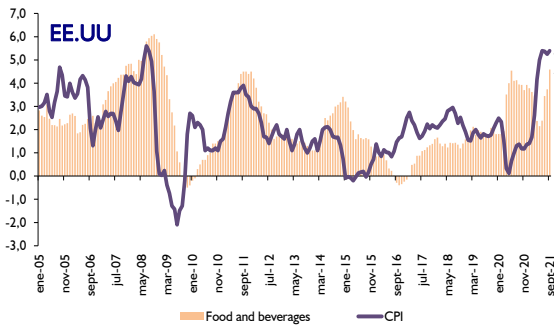
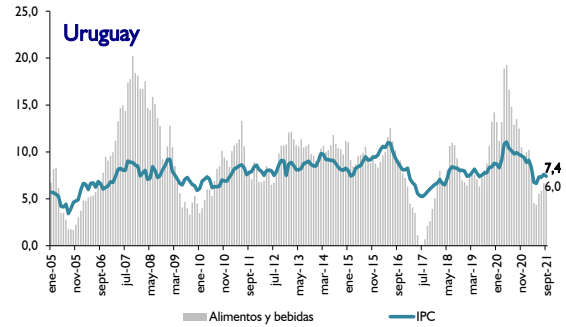
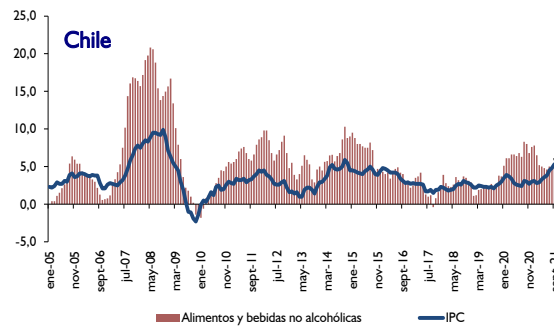
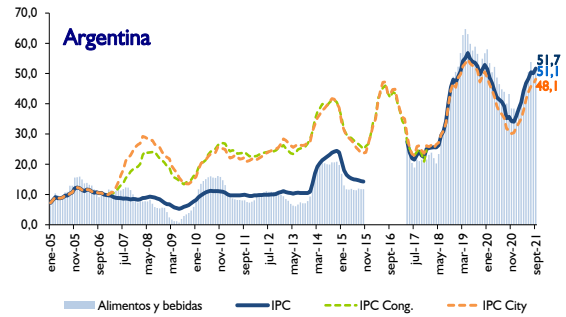
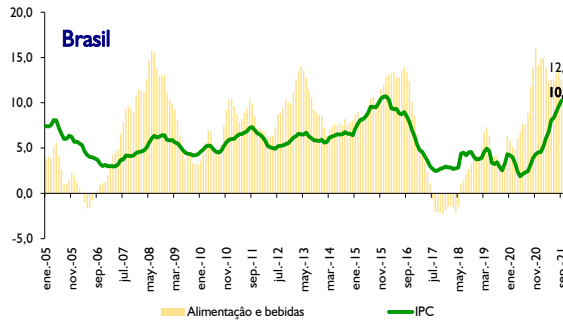


Indicadores de Inflación Interanual





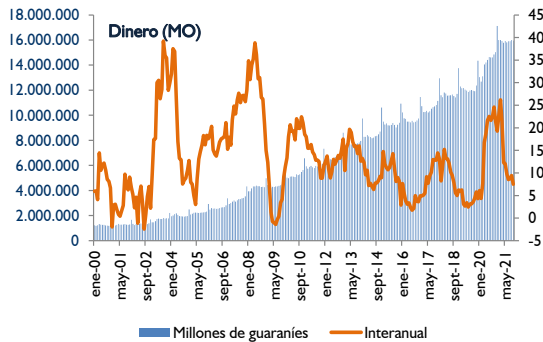
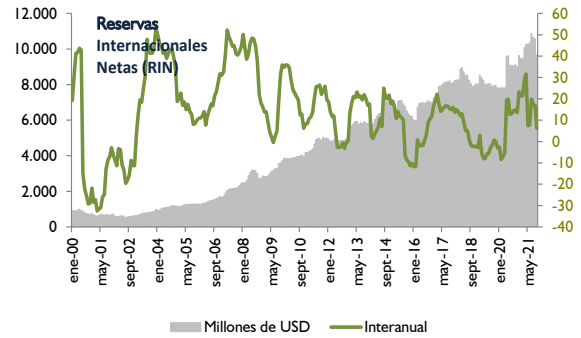
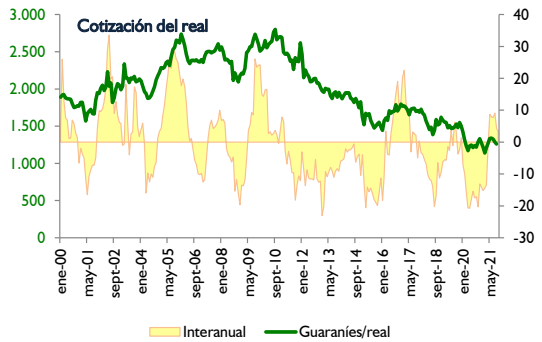
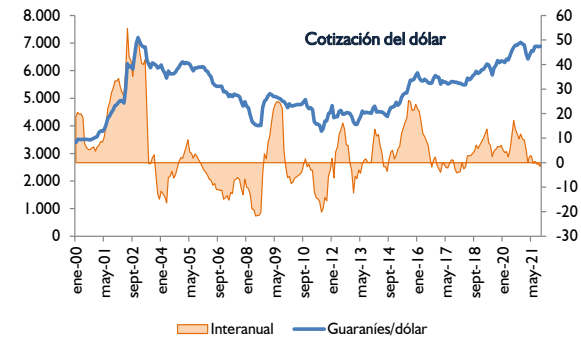
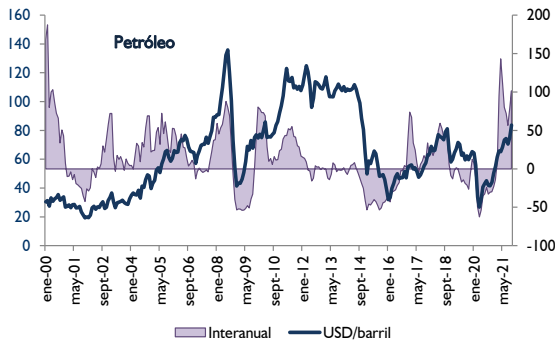
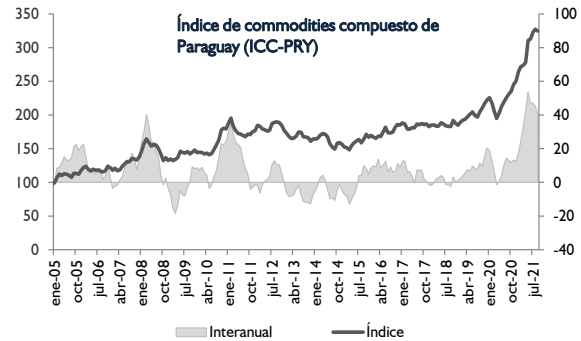
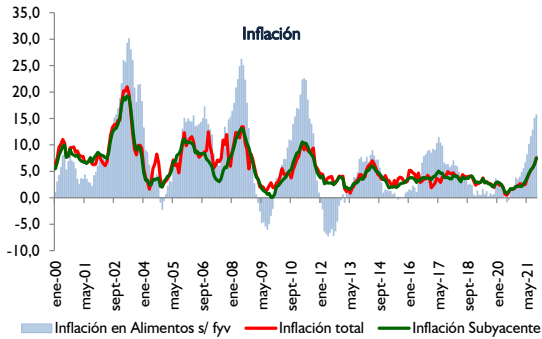
Inflación Internacional Interanual





Inflación

Principales indicadores macroeconómicos





**INDICE DE PRECIOS AL CONSUMIDOR
AREA METROPOLITANA DE ASUNCIÓN**

BASE Diciembre 2017=100

ASUNCIÓN

AÑO/MES	ALIMENTACIÓN B.NO ALCOH.	B.ALCOH TABACOS	P.VESTIR CALZADO	ALOJAMIENTO		MUEBLES Y		GASTO EN SALUD	TRANSPORTE	COMUNICACIÓN	RECREACIÓN CULTURA	EDUCACIÓN	RESTAURANT. HOTELES	BIENES RV.DIVERS	INDICE GENERAL	VARIACIONES (%)		
				AGUA-ELECTR. GAS Y OTROS	ARTÍCULOS P. EL HOGAR	MENS.	ACUM.									INTER.		
2019	100,6	95,8	102,3	105,2	104,6	104,8	112,3	100,6	104,3	110,4	104,8	105,3	104,7					
ENE	99,9	97,5	101,3	104,4	102,8	102,9	109,6	100,6	103,6	105,4	103,0	103,8	103,2	0,0	0,0	2,4		
FEB	101,0	97,2	101,4	104,6	103,0	103,3	109,8	100,8	103,5	109,4	103,2	104,1	103,8	0,6	0,6	2,7		
MAR	100,5	97,0	101,8	104,6	103,0	103,8	110,3	100,8	103,8	110,6	103,5	104,4	103,9	0,1	0,7	2,8		
ABR	100,9	97,3	102,0	104,7	103,0	104,1	110,7	100,1	103,6	111,0	104,1	104,6	104,2	0,3	1,0	3,1		
MAY	101,8	97,3	102,2	105,0	103,5	104,2	113,7	100,2	103,6	111,1	104,5	105,1	105,0	0,8	1,7	3,8		
JUN	100,3	97,5	102,5	105,3	103,8	104,4	113,4	100,0	104,2	111,1	104,9	105,6	104,8	-0,2	1,6	2,8		
JUL	99,9	96,2	102,4	105,3	105,7	104,9	112,5	99,8	104,3	111,1	105,3	105,6	104,7	-0,1	1,5	3,1		
AGO	99,3	94,3	102,4	105,4	105,8	105,5	112,3	101,1	104,6	111,1	105,5	105,8	104,6	-0,1	1,4	2,8		
SEP	99,4	94,1	102,8	105,6	105,9	105,9	113,4	101,2	105,0	111,1	105,7	106,0	104,9	0,3	1,6	2,6		
OCT	100,4	93,6	102,9	105,7	105,9	106,1	114,0	100,8	104,7	111,1	105,8	106,1	105,3	0,4	2,0	2,4		
NOV	101,2	93,9	102,9	105,7	106,2	106,2	113,9	100,8	104,7	111,1	106,0	106,3	105,5	0,2	2,2	1,9		
DIC	103,0	93,3	103,0	105,8	106,2	106,4	114,0	100,8	105,4	111,1	106,4	106,4	106,1	0,6	2,8	2,8		
2020	101,9	93,3	103,5	106,7	106,9	108,5	113,5	101,5	107,7	115,1	107,0	107,8	106,5					
ENE	102,3	93,4	103,2	106,0	106,3	106,4	114,4	100,9	105,7	111,1	106,5	106,7	106,1	0,0	0,0	2,8		
FEB	102,0	93,4	103,3	106,3	106,3	106,6	114,4	101,0	106,3	115,0	106,9	107,2	106,3	0,2	0,2	2,4		
MAR	102,6	93,7	103,4	106,3	106,4	106,7	114,1	101,2	106,3	115,5	107,0	107,4	106,5	0,2	0,4	2,5		
ABR	102,5	93,6	103,3	106,3	106,5	107,0	112,3	101,2	106,3	115,5	107,0	107,5	106,3	-0,2	0,2	2,0		
MAY	100,7	92,9	103,3	106,3	106,5	107,3	111,9	101,2	106,3	115,5	107,0	107,6	105,7	-0,6	-0,4	0,7		
JUN	98,8	92,6	103,5	106,6	106,7	107,6	111,6	101,5	106,8	115,5	107,1	107,7	105,3	-0,4	-0,8	0,5		
JUL	99,0	93,3	103,6	106,7	106,8	109,1	112,8	101,7	108,5	115,5	107,2	108,0	105,8	0,5	-0,3	1,1		
AGO	100,1	93,0	103,6	106,8	107,0	109,8	113,6	101,7	108,9	115,5	107,1	108,2	106,3	0,5	0,2	1,6		
SEP	100,8	93,0	103,6	107,0	107,3	109,8	114,0	101,9	109,1	115,5	107,0	108,2	106,6	0,3	0,5	1,6		
OCT	102,4	93,2	103,7	107,1	107,7	110,1	114,1	101,9	109,3	115,5	106,8	108,3	107,1	0,5	0,9	1,7		
NOV	104,6	93,6	103,7	107,2	107,8	110,3	114,3	102,1	109,6	115,5	106,8	108,6	107,8	0,7	1,6	2,2		
DIC	106,4	93,4	103,7	107,3	107,9	110,8	114,4	102,1	109,5	115,5	107,8	108,7	108,4	0,6	2,2	2,2		
2021	109,7	94,6	103,9	108,7	109,5	112,5	119,9	102,2	110,3	116,2	109,3	109,9	110,8					
ENE	107,8	93,7	103,7	107,3	108,4	111,0	114,2	102,1	109,3	115,5	108,0	109,1	108,9	0,5	0,5	2,6		
FEB	107,7	94,1	103,8	107,4	108,6	111,1	114,7	102,0	109,2	116,2	108,2	109,1	109,0	0,1	0,6	2,5		
MAR	107,0	93,7	103,6	107,7	108,8	111,4	116,2	101,8	109,5	116,2	108,4	109,1	109,1	0,1	0,6	2,4		
ABR	106,6	94,2	103,5	108,0	108,9	111,8	115,6	101,7	109,9	116,3	108,5	109,1	109,0	-0,1	0,6	2,5		
MAY	107,5	94,7	103,7	108,1	109,0	112,1	117,9	101,9	110,1	116,3	108,6	109,2	109,6	0,6	1,1	3,7		
JUN	107,3	94,8	103,8	108,2	109,2	112,6	119,9	102,3	110,1	116,3	108,6	110,0	110,0	0,4	1,5	4,5		
JUL	109,3	94,8	103,9	109,0	109,8	112,7	123,3	102,4	110,4	116,3	108,7	110,5	111,3	1,2	2,7	5,2		
AGO	111,6	95,1	104,2	109,5	110,2	113,6	124,1	102,5	111,1	116,3	109,5	110,8	112,3	0,9	3,6	5,6		
SEPT	114,5	95,2	104,5	110,4	110,7	114,1	124,3	102,5	111,4	116,3	111,0	110,9	113,4	1,0	4,6	6,4		
OCT	117,5	95,4	104,6	111,8	111,1	114,4	128,5	102,7	112,4	116,3	113,0	110,9	115,2	1,6	6,3	7,6		