



INFORME DE INFLACIÓN (IPC)

Septiembre
2021



BANCO CENTRAL DEL PARAGUAY

Federación Rusa y Augusto Roa Bastos

www.bcp.gov.py

Asunción - Paraguay



Publicación editada por:

**Estudios Económicos
Departamento de Estadísticas del Sector Real
BANCO CENTRAL DEL PARAGUAY**

Informe de inflación

Referencia: Evolución del Índice de Precios al Consumidor (IPC) correspondiente al mes de septiembre de 2021.

I. Resultado inflacionario

La inflación del mes de septiembre del año 2021, medida por la variación del Índice de Precios al Consumidor (IPC), fue del **1%**, superior a la variación del **0,3%** observada en el mismo mes del año anterior. Con este resultado, la inflación acumulada en el año asciende al **4,6%**, por encima de la tasa del **0,5%** verificada en el mismo periodo del año 2020. La inflación interanual, por su parte, fue del **6,4%**, superior a la tasa del **5,6%** registrada en el mes de agosto del corriente año y también mayor a la tasa del **1,6%** apuntada en el mes de septiembre del año pasado.

Gráfico Nro. 1
Inflación total e inflación núcleo
Interanual

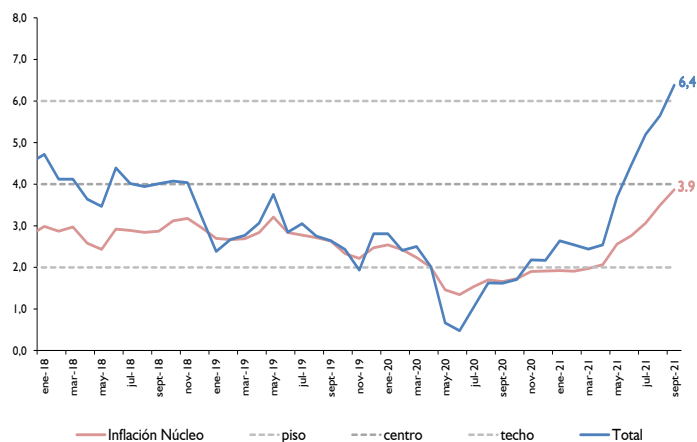
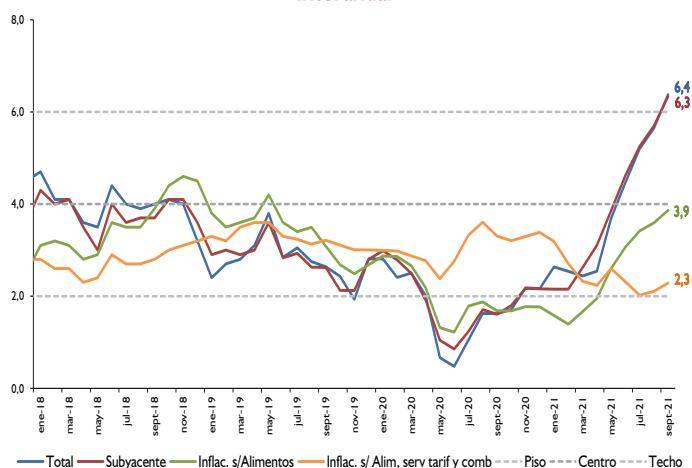


Gráfico Nro. 2
Inflación: total, subyacente, sin alimentos, y sin alimentos, servicios
tarifados y combustibles
Interanual



Por otro lado, se señala que la inflación núcleo¹ se ha ubicado en un nivel inferior al de la inflación total mensual (en **0,6%**). Así, la inflación interanual medida por este indicador, ha alcanzado una variación del **3,9%**, superior a la tasa del **3,5%** registrada en el mes anterior, y también por encima de la tasa del **1,7%** verificada en el mismo mes del año pasado.

II. Principales aspectos de la inflación

El comportamiento de los precios de consumo, durante el noveno mes del

¹ La inflación núcleo es el promedio simple de los siguientes indicadores de inflación: inflación núcleo media truncada (suavizada), inflación núcleo media truncada (no suavizada), inflación núcleo por exclusión e inflación núcleo doble ponderación.



año, estuvo caracterizado por aumentos, principalmente en la agrupación de alimentos, como también por subas en los bienes durables, combustibles, artículos y materiales de reparación del hogar, y determinados servicios de la canasta.

Dentro de la agrupación de alimentos, se ha destacado nuevamente el incremento en el precio de la carne vacuna, que, en opinión de agentes del sector, está explicado mayormente por la constante mejora de las exportaciones, favorecido por la alta cotización internacional de la carne, que se ha sumado a condiciones climáticas desfavorables que afectan los costos de producción. Estos factores limitaron la oferta local elevando los precios de los principales cortes vacunos. De igual manera, en línea con este comportamiento de la carne vacuna, los productos sustitutos también observaron subas de precios, como las verificadas en carne de ave, carne de cerdo, menudencias vacunas, pescados y embutidos.

Por otra parte, dentro de los bienes durables de la canasta, se subrayan los incrementos de precios registrados en electrodomésticos para el hogar, equipos informáticos y equipos telefónicos móviles. No obstante, se menciona que durante el periodo de referencia el comportamiento del tipo de cambio guaraní/dólar se mantuvo relativamente estable.

Con relación a los combustibles, se ha destacado la suba en el precio del gas

Tabla Nro. 1
Inflación total

Mes	Tasa de variación (%)					
	Mensual		Acumulada		Interanual	
	2020	2021	2020	2021	2020	2021
Enero	0,0	0,5	0,0	0,5	2,8	2,6
Febrero	0,2	0,1	0,2	0,6	2,4	2,5
Marzo	0,2	0,1	0,4	0,6	2,5	2,4
Abril	-0,2	-0,1	0,2	0,6	2,0	2,5
Mayo	-0,6	0,6	-0,4	1,1	0,7	3,7
Junio	-0,4	0,4	-0,8	1,5	0,5	4,5
Julio	0,5	1,2	-0,3	2,7	1,1	5,2
Agosto	0,5	0,9	0,2	3,6	1,6	5,6
Septiembre	0,3	1,0	0,5	4,6	1,6	6,4
Octubre	0,5		0,9		1,7	
Noviembre	0,7		1,6		2,2	
Diciembre	0,6		2,2		2,2	

Gráfico Nro. 3
Alimentos y Carne
Interanual
2018-2021

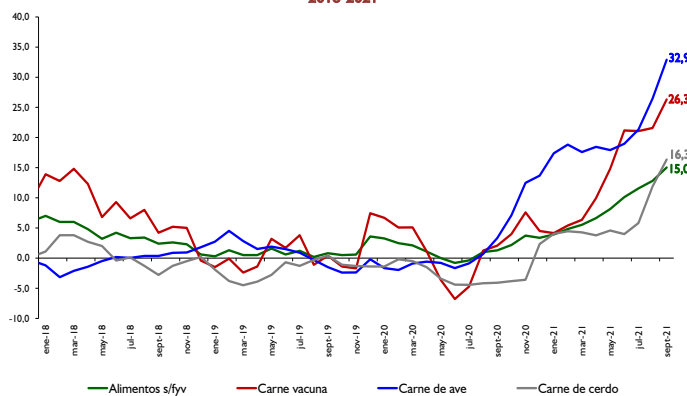
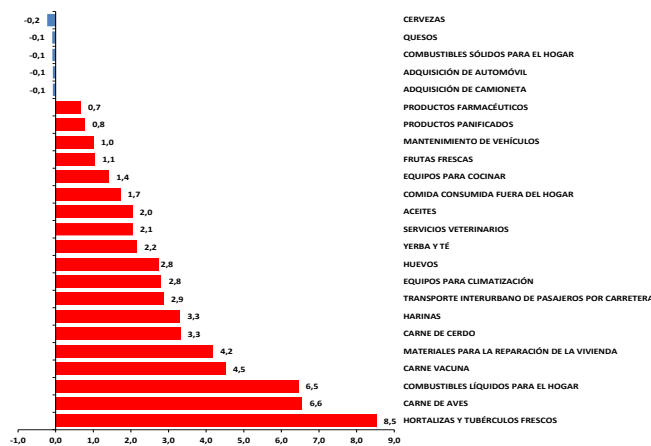


Gráfico Nro. 4
Principales variaciones por subgrupos
Mes de septiembre de 2021





periodo del año pasado. Con este resultado, la inflación interanual, medida por este indicador, asciende al **9,8%**, por encima de la tasa del **8,7%** obtenida en el mes anterior, y también superior al **1,5%** registrado en el mes de septiembre del 2020.

En cuanto a la agrupación Servicios y Renta, la inflación mensual se ubicó en **0,4%**, superior a la variación del **0,1%** registrada en el mes de septiembre del 2020. Con este resultado, la inflación acumulada del año fue del **1,4%**, similar a la tasa verificada en el mismo periodo durante el año 2020. Por su parte, la inflación interanual fue del **1,5%**, mayor a la tasa del **1,2%** observada en el mes anterior, pero por debajo de la tasa del **1,6%** registrada en el mes de septiembre del año pasado.

IV. Inflación Subyacente

La **inflación subyacente**², durante el mes de septiembre del año 2021, fue del **0,8%**, siendo este resultado menor a la tasa observada en la inflación total (**1%**). A su vez, la **inflación subyacente (X1)**, que además de excluir a las frutas y verduras no incorpora los servicios tarifados y combustibles, presentó una tasa de variación del **0,9%**.

Con respecto a la inflación interanual de cada uno de los indicadores de precios, las mismas presentaron los siguientes porcentajes: inflación total **6,4%**, inflación subyacente **6,3%** e inflación subyacente (X1) **5,7%**.

Tabla Nro. 2
Inflación en bienes, servicios y renta

Agrupación	Septiembre 2020			Septiembre 2021		
	Tasa de Inflación			Tasa de Inflación		
	Mens.	Acum.	Inter.	Mens.	Acum.	Inter.
Bienes Alimenticios	0,7	-2,1	1,4	2,6	7,6	13,6
Bienes Alimenticios (sin frutas y verduras)	0,3	-1,6	1,3	2,3	9,5	15,0
Otros Bienes	0,3	1,3	1,8	0,5	6,1	6,8
Total Bienes	0,4	-0,3	1,5	1,5	6,8	9,8
Servicios	0,0	1,4	1,6	0,3	1,3	1,5
Renta	0,2	1,8	1,8	0,1	1,0	1,1
Total Servicios y Renta	0,1	1,4	1,6	0,4	1,4	1,5
IPC	0,3	0,5	1,6	1,0	4,6	6,4

Gráfico Nro. 8
Inflación en bienes y servicios administrados y bienes libres
Interanual
2018-2021

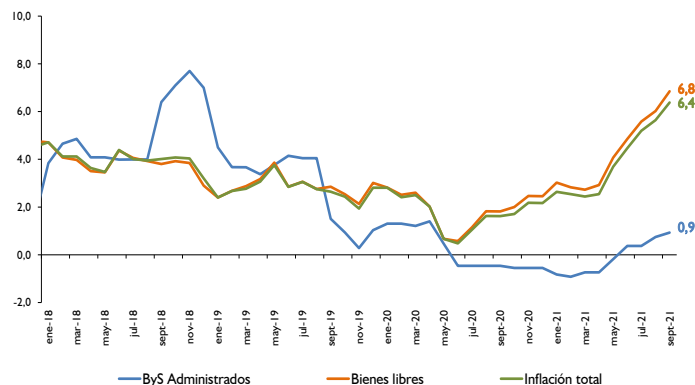
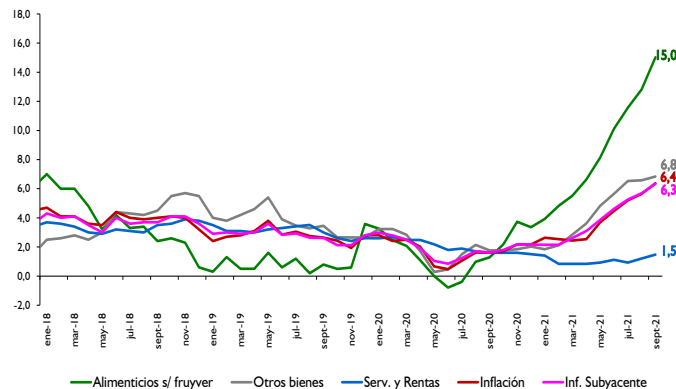


Gráfico Nro. 9
Inflación total, bienes, servicios y renta
Interanual
2018-2021



² Excluye de la canasta del IPC las frutas y verduras.



V. Inflación en bienes nacionales e importados

La inflación mensual perteneciente a los bienes de consumo nacional, en el mes de septiembre del corriente año, fue del **1,2%**, superior a la tasa del **0,3%** registrada en el mismo mes del año anterior. Así, la inflación acumulada asciende al **4%**, mayor a la variación del **0,1%** observado en el mismo periodo del año pasado. Con este resultado, la inflación interanual fue del **6,2%**, superior a la tasa del **5,2%** observada en agosto del 2021, y también mayor la tasa del **1,8%** registrada en el mismo mes del año 2020.

Por otro lado, la inflación mensual de los bienes de consumo importados (sin frutas y verduras) alcanzó una tasa de variación del **0,4%**, superior a la tasa del **0,3%** verificada en el mismo mes del año 2020. Con este resultado, la inflación acumulada asciende al **6,7%** mayor a la tasa obtenida del **1,2%** correspondiente al mismo periodo durante el año 2020. Así, la inflación interanual registrada por este indicador fue del **7,4%**, mayor a la variación del **7,2%** observada en el mes anterior, y también superior a la tasa del **1,6%** verificado en el mes de septiembre del año 2020.

VI. Inflación en bienes transables y no transables

La inflación mensual de los bienes transables (sin frutas y verduras) alcanzó una tasa del **1,1%**, mayor a la tasa del **0,3%** registrada en el mismo mes del año anterior. La inflación acumulada registró **7,3%** por encima de la tasa del

Tabla Nro. 3
Inflación total y subyacente

Agrupación	Septiembre 2020			Septiembre 2021		
	Tasa de Inflación			Tasa de Inflación		
	Mens.	Acum.	Inter.	Mens.	Acum.	Inter.
Frutas y Verduras	2,8	-5,5	2,2	5,8	-2,9	5,6
Servicios Tarifados	0,0	-0,6	-0,4	0,2	0,8	0,8
Combustibles	-0,1	-9,5	-9,7	0,8	22,5	22,5
Subyacente (X1)	0,3	1,7	2,8	0,9	3,9	5,7
Subyacente	0,2	0,8	1,6	0,8	4,9	6,3
Inflación total	0,3	0,5	1,6	1,0	4,6	6,4

Gráfico Nro. 10
Inflación total e inflación subyacente
Interanual
2018-2021

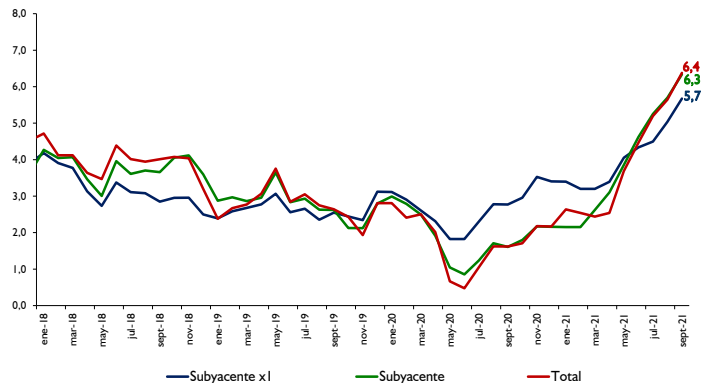
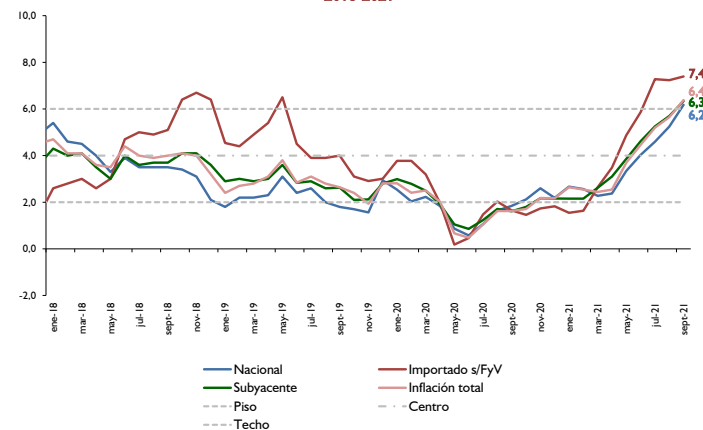


Gráfico Nro. 11
Inflación en bienes nacionales e importados
Interanual
2018-2021

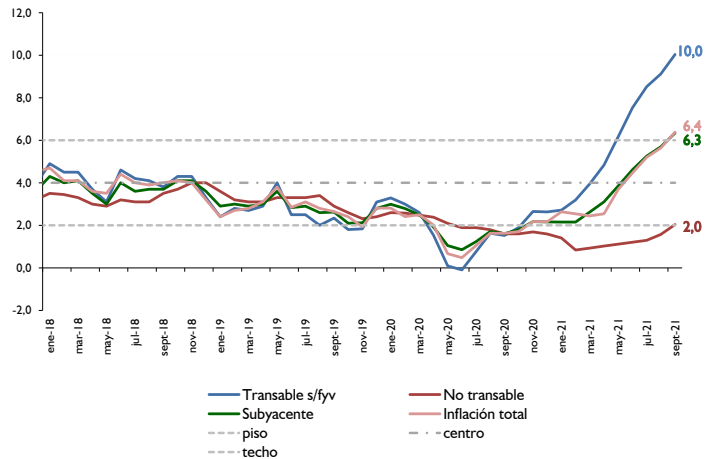




0,1% observada en el mismo periodo del año 2020. La inflación interanual, por su parte, ascendió al **10%**, superior a la tasa del **9,1%** observada en el mes de agosto del 2021, y también mayor a la variación del **1,5%** obtenido en septiembre del año 2020.

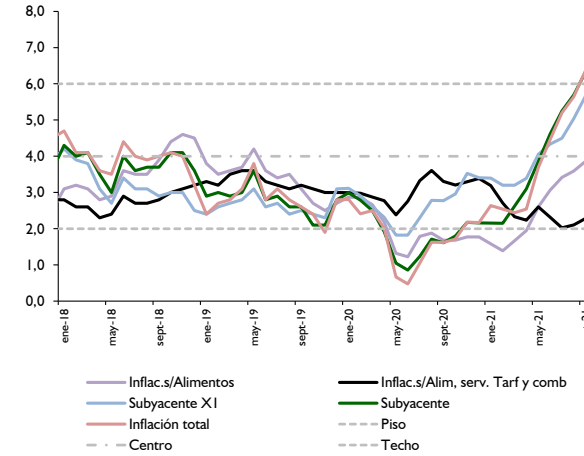
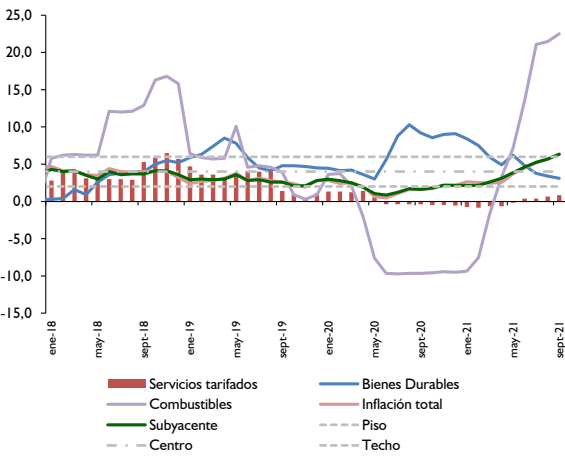
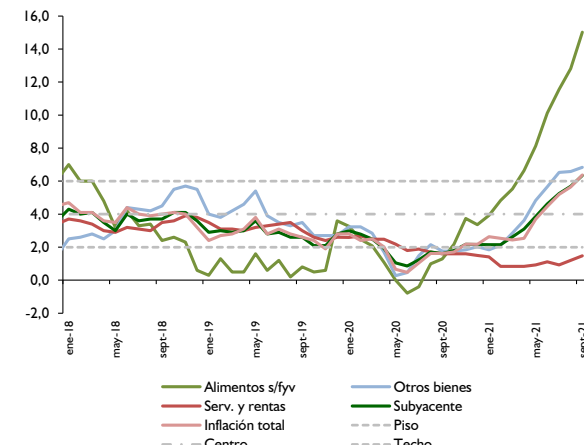
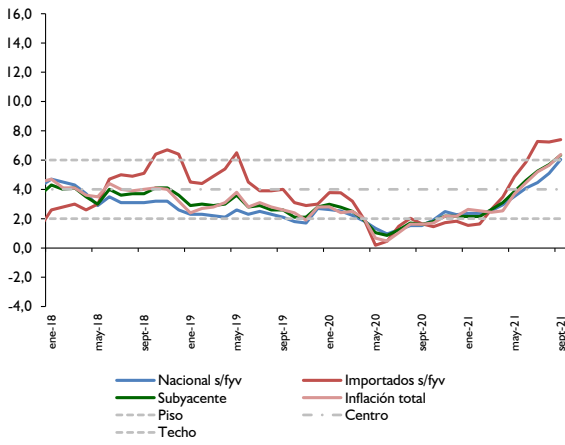
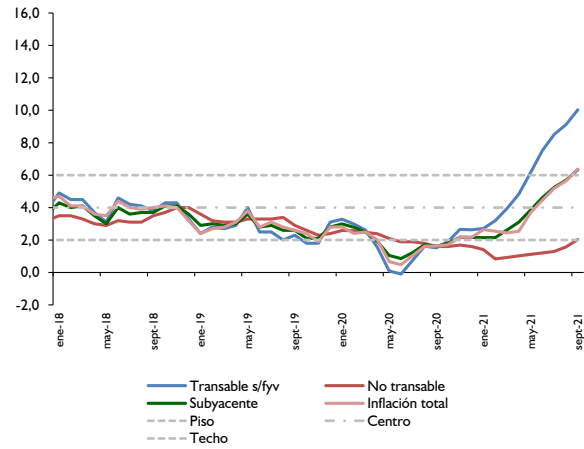
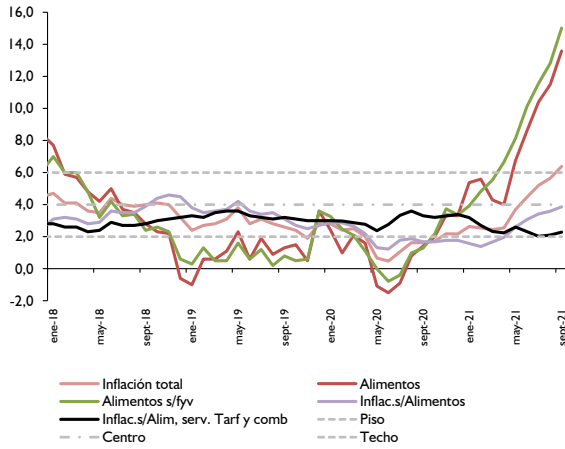
Asimismo, la inflación mensual de los bienes no transables fue del **0,5%**, superior a la tasa del **0%** registrada en el mismo mes del año pasado. Con este resultado, la inflación acumulada observó una variación del **1,8%** mayor a la tasa del **1,4%** verificada en el mismo periodo durante el año anterior. De esta forma, la inflación interanual en el mes de septiembre del 2021 asciende al **2%**, mayor a la variación del **1,6%** verificada en el mes anterior, y también por encima de la tasa del **1,6%** registrada en el mes de septiembre del año 2020.

Gráfico Nro. 11
Inflación en bienes transables y no transables
Interanual
2018-2021



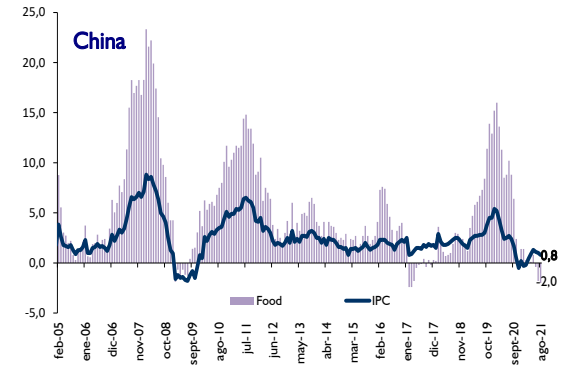
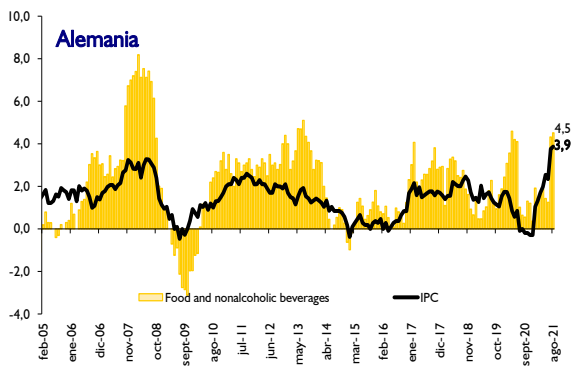
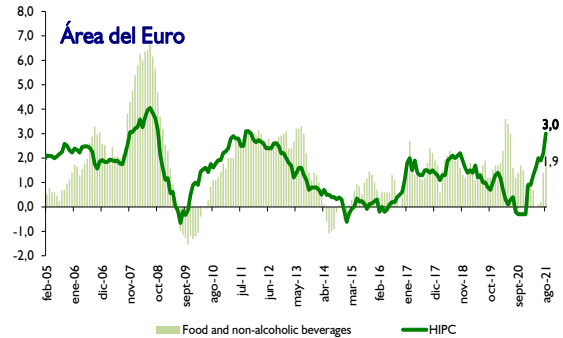
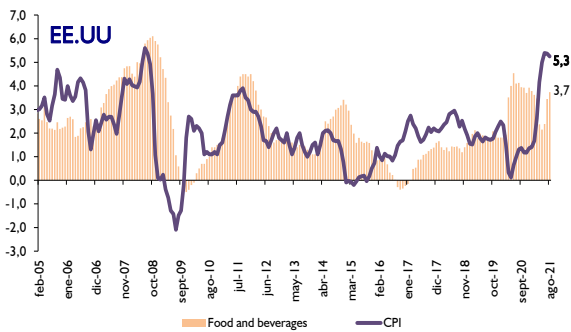
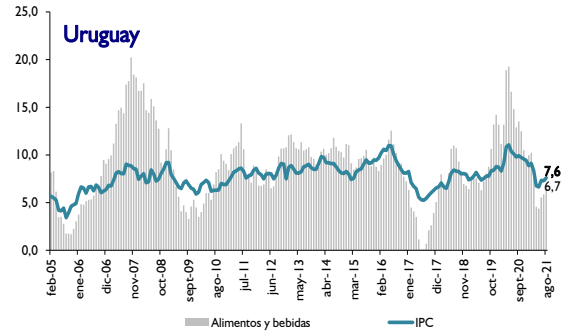
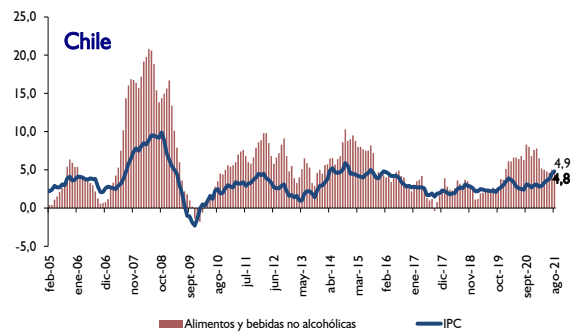
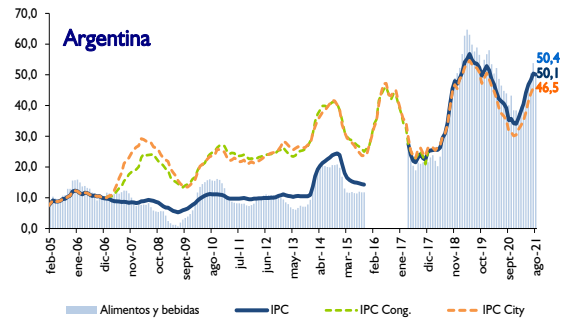
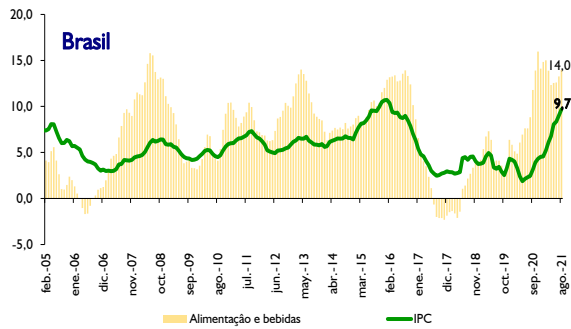


Indicadores de Inflación Interanual





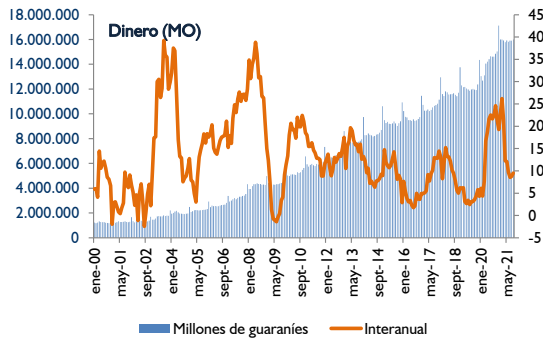
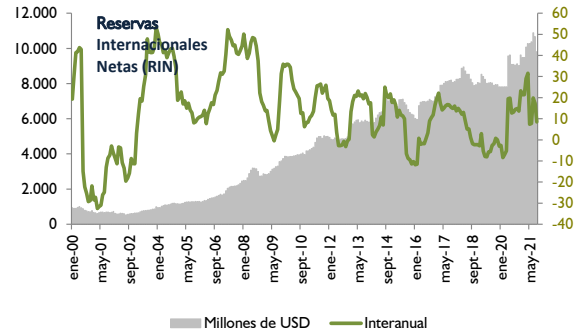
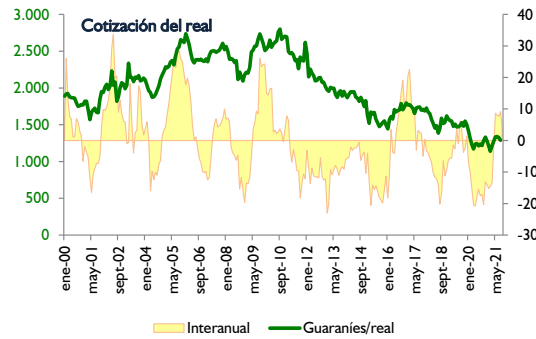
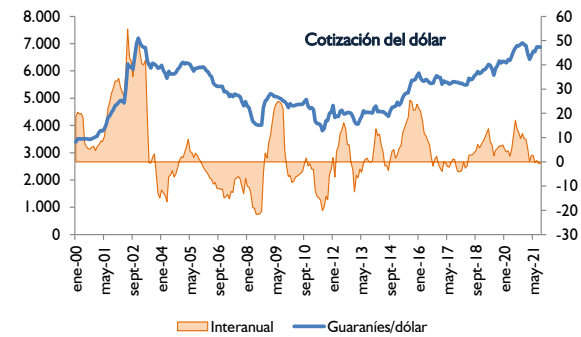
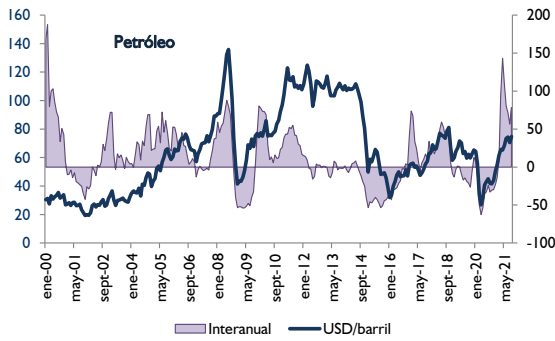
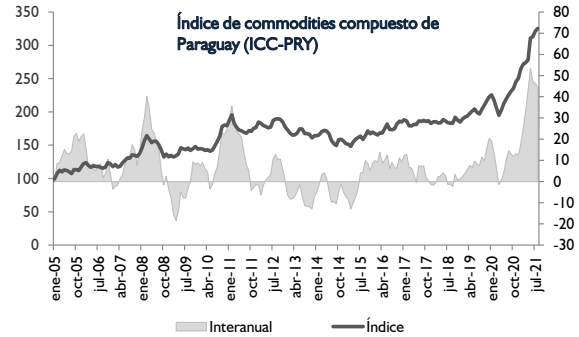
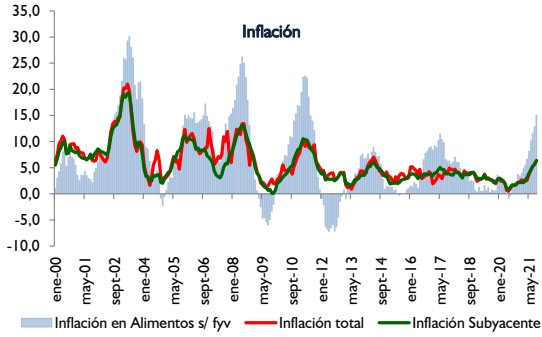
Inflación Internacional Interanual





Inflación

Principales indicadores macroeconómicos





**INDICE DE PRECIOS AL CONSUMIDOR
AREA METROPOLITANA DE ASUNCIÓN**

BASE Diciembre 2017=100

ASUNCIÓN

AÑO/MES	ALIMENTACIÓN	B.ALCOH	P.VESTIR	ALOJAMIENTO	MUEBLES Y	GASTO EN	TRANSPORTE	COMUNICACIÓN	RECREACIÓN	EDUCACIÓN	RESTAURANT.	BIENES	INDICE	VARIACIONES (%)		
	B.NO ALCOH.	TABACOS	CALZADO	AGUA-ELECTR.	ARTÍCULOS									P. EL HOGAR	SALUD	CULTURA
2018	99,5	98,8	100,7	102,2	101,2	101,9	106,5	100,4	102,0	104,9	101,5	101,9	101,9			
ENE	100,9	99,8	100,0	100,3	100,0	100,9	102,7	99,9	100,4	100,1	100,0	100,4	100,8	0,8	0,8	4,7
FEB	100,4	99,7	100,3	100,8	100,1	101,2	103,4	99,9	101,0	105,0	100,1	100,8	101,1	0,3	1,1	4,1
MAR	99,9	99,4	100,3	100,9	100,3	101,5	103,3	100,1	101,1	105,1	100,4	100,9	101,1	0,0	1,1	4,1
ABR	99,8	99,4	100,5	101,0	100,3	101,6	103,0	100,2	101,4	105,2	100,9	101,1	101,1	0,0	1,1	3,6
MAY	99,5	99,4	100,5	101,1	100,4	101,7	104,1	100,5	101,8	105,2	100,9	101,2	101,2	0,1	1,2	3,5
JUN	99,7	98,5	100,7	101,4	101,2	102,1	106,9	100,5	101,9	105,2	101,4	101,9	101,9	0,7	1,9	4,4
JUL	98,0	98,3	100,8	101,7	101,3	102,1	107,0	100,5	102,3	105,4	101,6	102,3	101,6	-0,3	1,6	4,0
AGO	98,4	98,4	100,8	101,9	101,4	102,1	107,2	100,5	102,2	105,4	102,1	102,4	101,8	0,2	1,8	3,9
SEP	98,1	98,4	100,9	103,9	101,9	102,2	108,0	100,5	102,7	105,4	102,5	102,7	102,2	0,4	2,2	4,0
OCT	98,9	98,1	101,0	104,0	102,4	102,5	110,5	100,6	102,6	105,4	102,6	102,9	102,8	0,6	2,8	4,1
NOV	100,7	97,9	101,2	104,4	102,4	102,6	111,1	100,6	103,0	105,4	103,0	103,0	103,5	0,7	3,5	4,0
DIC	99,4	97,7	101,2	104,6	102,8	102,7	110,3	100,6	103,2	105,4	103,0	103,4	103,2	-0,3	3,2	3,2
2019	100,6	95,8	102,3	105,2	104,6	104,8	112,3	100,6	104,3	110,4	104,8	105,3	104,7			
ENE	99,9	97,5	101,3	104,4	102,8	102,9	109,6	100,6	103,6	105,4	103,0	103,8	103,2	0,0	0,0	2,4
FEB	101,0	97,2	101,4	104,6	103,0	103,3	109,8	100,8	103,5	109,4	103,2	104,1	103,8	0,6	0,6	2,7
MAR	100,5	97,0	101,8	104,6	103,0	103,8	110,3	100,8	103,8	110,6	103,5	104,4	103,9	0,1	0,7	2,8
ABR	100,9	97,3	102,0	104,7	103,0	104,1	110,7	100,1	103,6	111,0	104,1	104,6	104,2	0,3	1,0	3,1
MAY	101,8	97,3	102,2	105,0	103,5	104,2	113,7	100,2	103,6	111,1	104,5	105,1	105,0	0,8	1,7	3,8
JUN	100,3	97,5	102,5	105,3	103,8	104,4	113,4	100,0	104,2	111,1	104,9	105,6	104,8	-0,2	1,6	2,8
JUL	99,9	96,2	102,4	105,3	105,7	104,9	112,5	99,8	104,3	111,1	105,3	105,6	104,7	-0,1	1,5	3,1
AGO	99,3	94,3	102,4	105,4	105,8	105,5	112,3	101,1	104,6	111,1	105,5	105,8	104,6	-0,1	1,4	2,8
SEP	99,4	94,1	102,8	105,6	105,9	105,9	113,4	101,2	105,0	111,1	105,7	106,0	104,9	0,3	1,6	2,6
OCT	100,4	93,6	102,9	105,7	105,9	106,1	114,0	100,8	104,7	111,1	105,8	106,1	105,3	0,4	2,0	2,4
NOV	101,2	93,9	102,9	105,7	106,2	106,2	113,9	100,8	104,7	111,1	106,0	106,3	105,5	0,2	2,2	1,9
DIC	103,0	93,3	103,0	105,8	106,2	106,4	114,0	100,8	105,4	111,1	106,4	106,4	106,1	0,6	2,8	2,8
2020	101,9	93,3	103,5	106,7	106,9	108,5	113,5	101,5	107,7	115,1	107,0	107,8	106,5			
ENE	102,3	93,4	103,2	106,0	106,3	106,4	114,4	100,9	105,7	111,1	106,5	106,7	106,1	0,0	0,0	2,8
FEB	102,0	93,4	103,3	106,3	106,3	106,6	114,4	101,0	106,3	115,0	106,9	107,2	106,3	0,2	0,2	2,4
MAR	102,6	93,7	103,4	106,3	106,4	106,7	114,1	101,2	106,3	115,5	107,0	107,4	106,5	0,2	0,4	2,5
ABR	102,5	93,6	103,3	106,3	106,5	107,0	112,3	101,2	106,3	115,5	107,0	107,5	106,3	-0,2	0,2	2,0
MAY	100,7	92,9	103,3	106,3	106,5	107,3	111,9	101,2	106,3	115,5	107,0	107,6	105,7	-0,6	-0,4	0,7
JUN	98,8	92,6	103,5	106,6	106,7	107,6	111,6	101,5	106,8	115,5	107,1	107,7	105,3	-0,4	-0,8	0,5
JUL	99,0	93,3	103,6	106,7	106,8	109,1	112,8	101,7	108,5	115,5	107,2	108,0	105,8	0,5	-0,3	1,1
AGO	100,1	93,0	103,6	106,8	107,0	109,8	113,6	101,7	108,9	115,5	107,1	108,2	106,3	0,5	0,2	1,6
SEP	100,8	93,0	103,6	107,0	107,3	109,8	114,0	101,9	109,1	115,5	107,0	108,2	106,6	0,3	0,5	1,6
OCT	102,4	93,2	103,7	107,1	107,7	110,1	114,1	101,9	109,3	115,5	106,8	108,3	107,1	0,5	0,9	1,7
NOV	104,6	93,6	103,7	107,2	107,8	110,3	114,3	102,1	109,6	115,5	106,8	108,6	107,8	0,7	1,6	2,2
DIC	106,4	93,4	103,7	107,3	107,9	110,8	114,4	102,1	109,5	115,5	107,8	108,7	108,4	0,6	2,2	2,2
2021	108,8	94,5	103,9	108,4	109,3	112,3	118,9	102,1	110,1	116,2	108,8	109,8	110,3			
ENE	107,8	93,7	103,7	107,3	108,4	111,0	114,2	102,1	109,3	115,5	108,0	109,1	108,9	0,5	0,5	2,6
FEB	107,7	94,1	103,8	107,4	108,6	111,1	114,7	102,0	109,2	116,2	108,2	109,1	109,0	0,1	0,6	2,5
MAR	107,0	93,7	103,6	107,7	108,8	111,4	116,2	101,8	109,5	116,2	108,4	109,1	109,1	0,1	0,6	2,4
ABR	106,6	94,2	103,5	108,0	108,9	111,8	115,6	101,7	109,9	116,3	108,5	109,1	109,0	-0,1	0,6	2,5
MAY	107,5	94,7	103,7	108,1	109,0	112,1	117,9	101,9	110,1	116,3	108,6	109,2	109,6	0,6	1,1	3,7
JUN	107,3	94,8	103,8	108,2	109,2	112,6	119,9	102,3	110,1	116,3	108,6	110,0	110,0	0,4	1,5	4,5
JUL	109,3	94,8	103,9	109,0	109,8	112,7	123,3	102,4	110,4	116,3	108,7	110,5	111,3	1,2	2,7	5,2
AGO	111,6	95,1	104,2	109,5	110,2	113,6	124,1	102,5	111,1	116,3	109,5	110,8	112,3	0,9	3,6	5,6
SEPT	114,5	95,2	104,5	110,4	110,7	114,1	124,3	102,5	111,4	116,3	111,0	110,9	113,4	1,0	4,6	6,4