



INFORME DE INFLACIÓN (IPC)

Marzo
2022



BANCO CENTRAL DEL PARAGUAY

Federación Rusa y Augusto Roa Bastos

www.bcp.gov.py

Asunción - Paraguay



Publicación editada por:

**Estudios Económicos
Departamento de Estadísticas del Sector Real
BANCO CENTRAL DEL PARAGUAY**

Informe de inflación

Referencia: Evolución del Índice de Precios al Consumidor (IPC) correspondiente al mes de marzo de 2022.

I. Resultado inflacionario

La inflación del mes de marzo del año 2022, medida por la variación del Índice de Precios al Consumidor (IPC), fue del **0,8%**, superior a la tasa del **0,1%** observada en el mismo mes del año anterior. Con este resultado, la inflación acumulada en el año asciende al **3,7%**, por encima del **0,6%** verificado en el mismo periodo del año 2021. La inflación interanual, por su parte, fue del **10,1%**, mayor a la variación del **9,3%** registrada en el mes de febrero del corriente año y también superior a la tasa del **2,4%** apuntada en el mes de marzo del año pasado.

Gráfico Nro. 1
Inflación total e inflación núcleo
Interanual

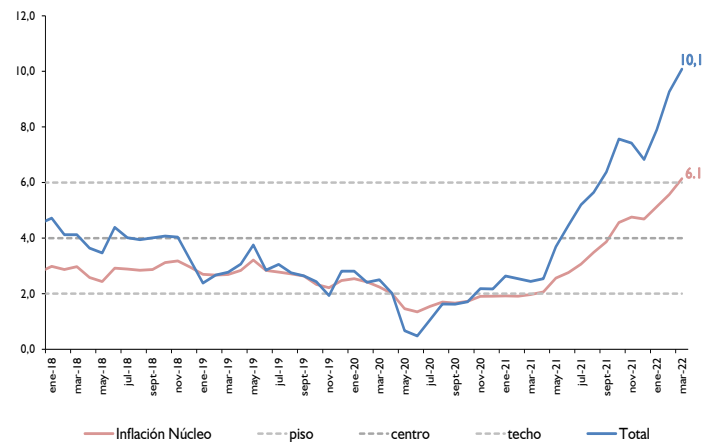
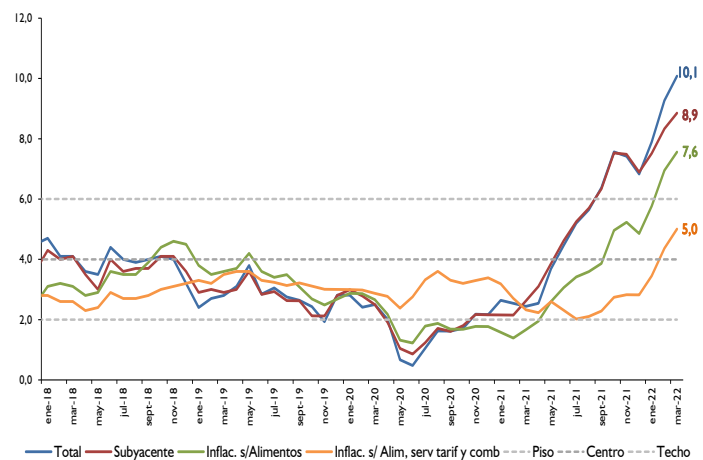


Gráfico Nro. 2
Inflación: total, subyacente, sin alimentos, y sin alimentos, servicios
tarifados y combustibles
Interanual



Por otro lado, se señala que la inflación núcleo¹ fue levemente menor a la inflación total (**0,7%**). Así, la inflación interanual medida por este indicador alcanzó una tasa del **6,1%**, superior a la variación del **5,6%** registrada en el mes de febrero del corriente año y también por encima de la tasa del **2%** verificada en el mes de marzo del año 2021.

II. Principales aspectos de la inflación

La inflación durante el tercer mes del año, medida por la variación del Índice de Precios al Consumidor, estuvo

¹ La inflación núcleo es el promedio simple de los siguientes indicadores de inflación: inflación núcleo media truncada (suavizada), inflación núcleo media truncada (no suavizada), inflación núcleo por exclusión e inflación núcleo doble ponderación.



caracterizado por aumentos registrados en casi todas las agrupaciones del índice, en la que se destacan los incrementos registrados en los alimentos y en los combustibles. Asimismo, se observaron subas en los precios de diferentes servicios y en los bienes durables de la canasta.

En alimentación, se han verificado subas en los productos panificados, explicado por el incremento de precio de la harina de trigo, en línea con la continua trayectoria alcista de la cotización internacional de las materias primas agrícolas.

En este segmento, también se han destacado la suba de precios de aquellos productos típicamente consumidos en los períodos previos a la Semana Santa, tales como leche, queso Paraguay, almidón, aceites, manteca, pescado y huevos. En el caso particular de este último producto, según opiniones de agentes del sector, el aumento significativo de su precio obedece a los cierres de establecimientos de micro-productores dedicados al rubro que se han visto afectados por el contrabando y los altos costos de insumos agrícolas, afectados por el alza de precios de commodities.

Dentro de los alimentos también se ha verificado bajas de precios, como la observada en la carne vacuna que, según agentes del sector, se explica esencialmente por las reducciones de las exportaciones al mercado ruso a causa del conflicto bélico con Ucrania. El excedente no exportado incrementa la oferta con destino al mercado

Tabla Nro. 1
Inflación total

Mes	Tasa de variación (%)					
	Mensual		Acumulada		Interanual	
	2021	2022	2021	2022	2021	2022
Enero	0,5	1,5	0,5	1,5	2,6	7,9
Febrero	0,1	1,4	0,6	2,8	2,5	9,3
Marzo	0,1	0,8	0,6	3,7	2,4	10,1
Abril	-0,1		0,6		2,5	
Mayo	0,6		1,1		3,7	
Junio	0,4		1,5		4,5	
Julio	1,2		2,7		5,2	
Agosto	0,9		3,6		5,6	
Septiembre	1,0		4,6		6,4	
Octubre	1,6		6,3		7,6	
Noviembre	0,5		6,8		7,4	
Diciembre	0,0		6,8		6,8	

Gráfico Nro. 3
Alimentos y Carne
Interanual
2018-2022

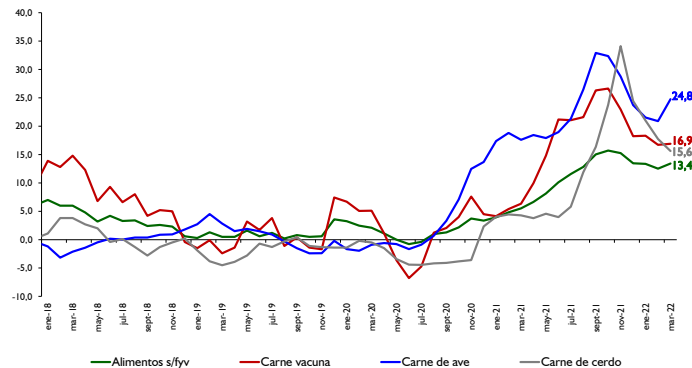
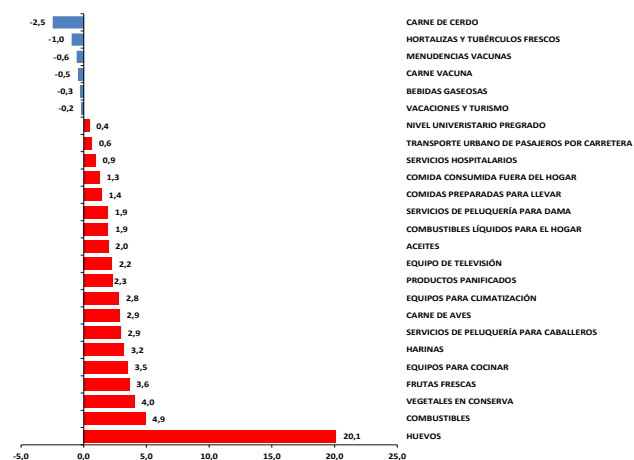


Gráfico Nro. 4
Principales variaciones por subgrupos
Mes de marzo de 2022





doméstico presionando los precios a la baja. Respecto a los sustitutos de la carne vacuna, las menudencias y la carne de cerdo también han registrado reducciones de precios.

Por otra parte, en transporte los combustibles han registrado aumento de precios, por tercer mes consecutivo en lo que va del año, en línea con el incremento en la cotización internacional del petróleo también a causa de la guerra entre Rusia y Ucrania. En esta agrupación también se ha registrado una suba en el precio del pasaje de buses internos de los municipios (este servicio que no está afectado por el subsidio establecido por el gobierno).

Con relación a los servicios de la canasta, se mencionan los aumentos en los servicios de mantenimiento del hogar, mantenimiento de vehículos, servicios de cuidado personal, alojamiento, transporte escolar y servicio de grúa. Igualmente, se señalan los incrementos en los alimentos consumidos fuera del hogar que, según agentes del sector, se debe a las subas de precios de los insumos alimenticios necesarios para su elaboración.

Por otro lado, los gastos en salud registraron subas de precios en atención médica, atención odontológica, servicio de laboratorio y servicios hospitalarios. Adicionalmente, en este rubro también se verificaron subas en los productos farmacéuticos.

Finalmente, se destacan los incrementos en los bienes durables como los verificados en autovehículos, repuestos y accesorios, electrodomésticos para el hogar, equipos audiovisuales y equipos

Gráfico Nro. 5
Cereales y derivados, harina, y Productos panificados
Interanual
2018-2022

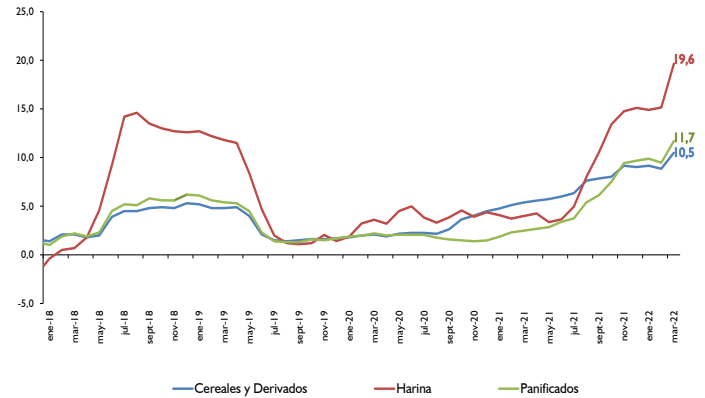


Gráfico Nro. 6
Productos lácteos, azúcar y aceites
Interanual
2018-2022

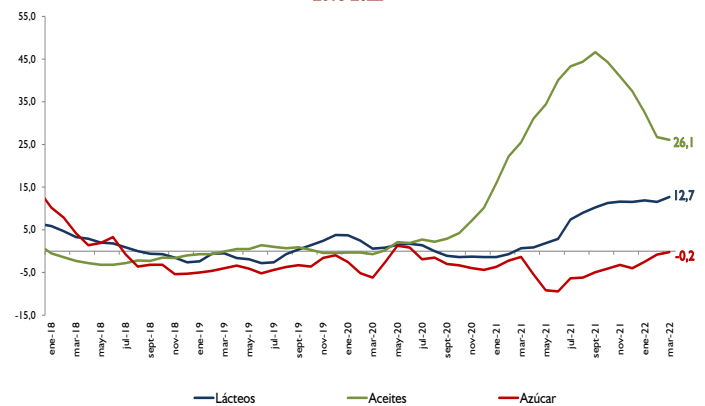
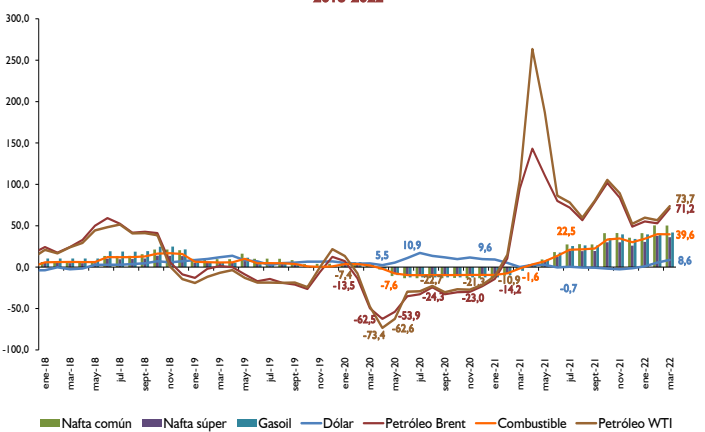


Gráfico Nro. 7
Petróleo, combustibles y tipo de cambio
Interanual
2018-2022





informáticos que, según agentes del sector, responde a subas en los costos de los fletes.

III. Inflación en Bienes, Servicios y Renta

La inflación de los Bienes de la canasta fue del **1,1%**, superior a la tasa del **0,1%** observada en el mismo mes del año anterior. Así, la inflación acumulada en el año asciende al **4,8%**, mayor al **0,8%** verificada en el mismo periodo del año pasado. Con este resultado, la inflación interanual medida por este indicador asciende al **14,4%**, por encima de la tasa del **13,3%** obtenida en el mes anterior, y también superior al **3,5%** registrada en el mes de marzo del 2021.

En cuanto a la agrupación Servicios y Renta, la inflación mensual se ubicó en **0,4%**, superior a la tasa del **0,1%** registrada en el mes de marzo del 2021. Con este resultado, la inflación acumulada del año fue del **1,9%**, mayor a la variación del **0,3%** verificada en el mismo periodo durante el año 2021.

Por su parte, la inflación interanual fue del **3,9%**, superior a la tasa del **3,5%** observada en el mes anterior, y también por encima del resultado del **0,8%** verificada en el mes de marzo del año pasado.

IV. Inflación Subyacente

La **inflación subyacente²**, durante el mes de marzo del año 2022, fue del **0,8%**, siendo este resultado similar a la tasa observada en la inflación total (**0,8%**). A su vez, la **inflación subyacente (XI)**, que

Tabla Nro. 2
Inflación en bienes, servicios y renta

Agrupación	Marzo 2021			Marzo 2022		
	Tasa de Inflación			Tasa de Inflación		
	Mens.	Acum.	Inter.	Mens.	Acum.	Inter.
Bienes Alimenticios	-0,6	0,6	4,3	0,9	5,2	17,5
Bienes Alimenticios (sin frutas y verduras)	0,2	1,0	5,5	1,0	1,0	13,4
Otros Bienes	0,7	1,1	2,9	1,5	4,5	11,9
Total Bienes	0,1	0,8	3,5	1,1	4,8	14,4
Servicios	0,1	0,2	0,7	0,4	2,1	4,1
Renta	0,3	0,3	1,2	0,0	0,3	1,1
Total Servicios y Renta	0,1	0,3	0,8	0,4	1,9	3,9
IPC	0,1	0,6	2,4	0,8	3,7	10,1

Gráfico Nro. 8
Inflación en bienes y servicios administrados y bienes libres
Interanual
2018-2022

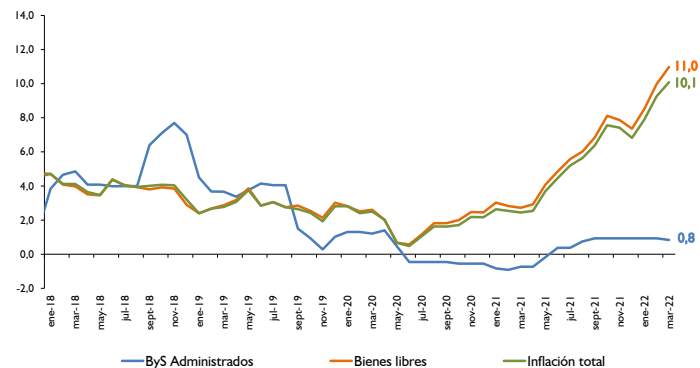
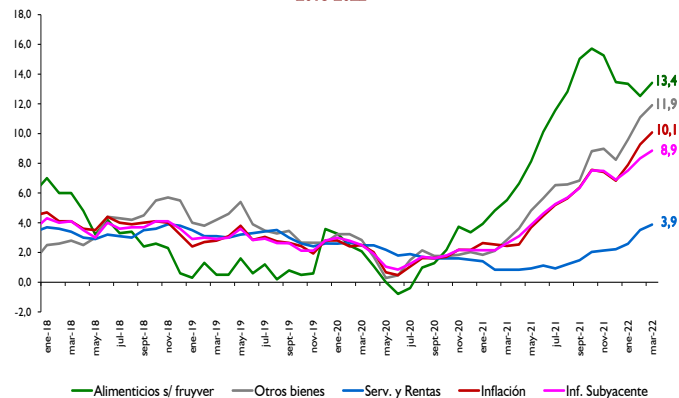


Gráfico Nro. 9
Inflación total, bienes, servicios y renta
Interanual
2018-2022



² Excluye de la canasta del IPC las frutas y verduras.



además de excluir a las frutas y verduras no incorpora los servicios tarifados y combustibles, presentó una tasa de variación del **0,7%**. Con respecto a la inflación interanual de cada uno de los indicadores de precios, las mismas presentaron los siguientes porcentajes: inflación total de **10,1%**, inflación subyacente de **8,9%** e inflación subyacente (XI) de **7,3%**.

V. Inflación en bienes nacionales e importados

La inflación mensual perteneciente a los bienes de consumo nacional, en el mes de marzo del corriente año, fue del **0,6%**, superior a la tasa del **-0,1%** registrada en el mismo mes del año anterior. Así, la inflación acumulada asciende al **2,8%**, mayor a la variación del **0,5%** observada en el mismo periodo del año pasado. Con este resultado, la inflación interanual fue del **8,7%**, mayor a la tasa del **8%** observada en febrero de 2022, y también por encima de la variación del **2,3%** registrada en el mismo mes del año 2021.

Por otro lado, la inflación mensual de los bienes de consumo importado (sin frutas y verduras) alcanzó una variación del **1,7%**, mayor a la tasa del **0,9%** verificada en el mismo mes del año 2021. Con este resultado, la inflación acumulada asciende al **5,3%** superior al resultado obtenido del **1,1%** correspondiente al mismo periodo durante el año 2021. Así, la inflación interanual verificada por este indicador fue del **13,7%**, mayor a la tasa del **12,8%** observada en el mes anterior, y también superior a la tasa del **2,6%** verificada en el mes de marzo del año

Tabla Nro. 3
Inflación total y subyacente

Agrupación	Marzo 2021			Marzo 2022		
	Tasa de Inflación			Tasa de Inflación		
	Mens.	Acum.	Inter.	Mens.	Acum.	Inter.
Frutas y Verduras	-5,9	-2,4	-2,9	0,6	32,5	43,4
Servicios Tarifados	0,2	0,4	-0,7	0,1	0,3	0,8
Combustibles	4,6	6,5	-1,6	4,1	14,2	39,6
Subyacente (XI)	0,0	0,3	3,2	0,7	1,7	7,3
Subyacente	0,4	0,7	2,6	0,8	2,6	8,9
Inflación total	0,1	0,6	2,4	0,8	3,7	10,1

Gráfico Nro. 10
Inflación total e inflación subyacente
Interanual
2018-2022

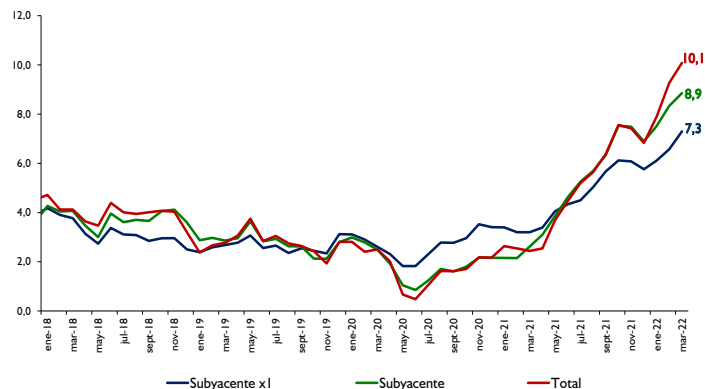
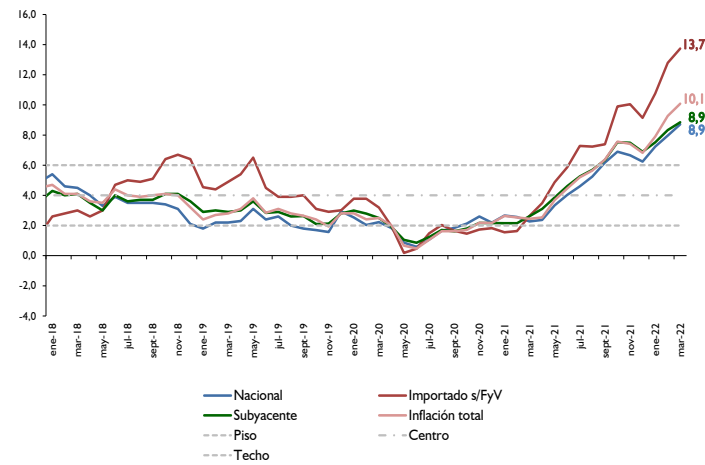


Gráfico Nro. 11
Inflación en bienes nacionales e importados
Interanual
2018-2022





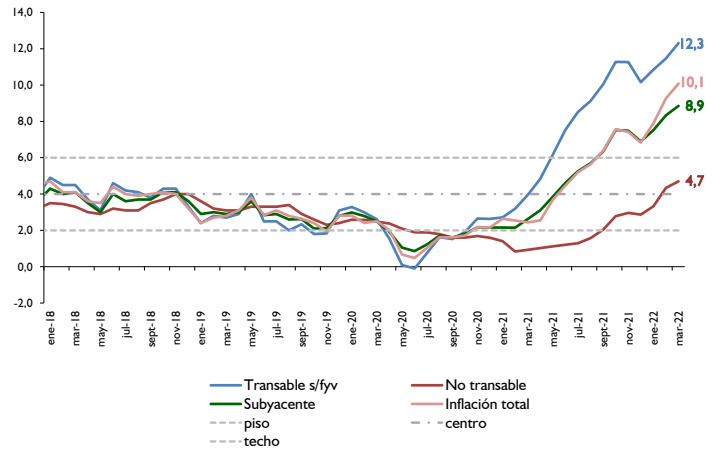
2021.

VI. Inflación en bienes transables y no transables

La inflación mensual de los bienes transables (sin frutas y verduras) alcanzó una tasa del **1,3%**, mayor a la tasa del **0,5%** registrada en el mismo mes del año anterior. La inflación acumulada alcanzó el **3,1%**, por encima de la tasa del **1,1%** observada en el mismo periodo del año 2021. La inflación interanual, por su parte, ascendió al **12,3%**, superior a la tasa del **11,5%** verificada en el mes de febrero de 2022, y también mayor a la variación del **4%** obtenida en marzo del año 2021.

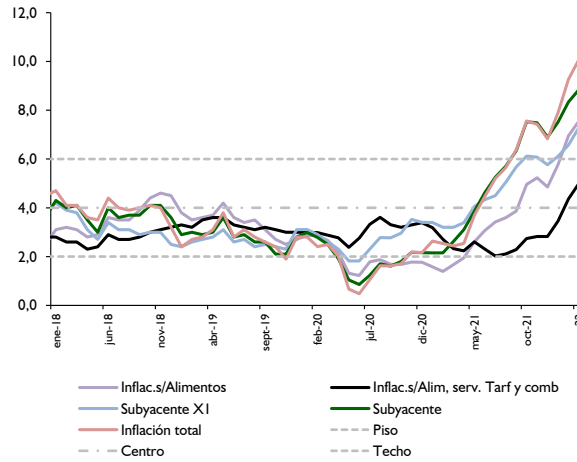
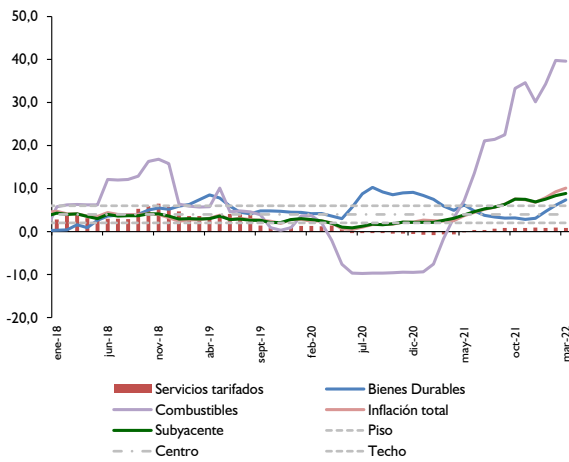
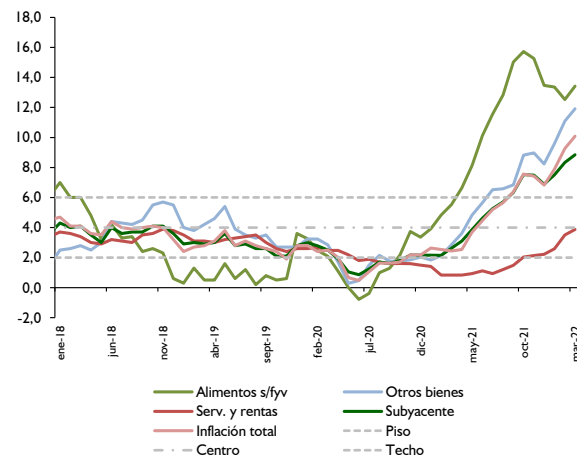
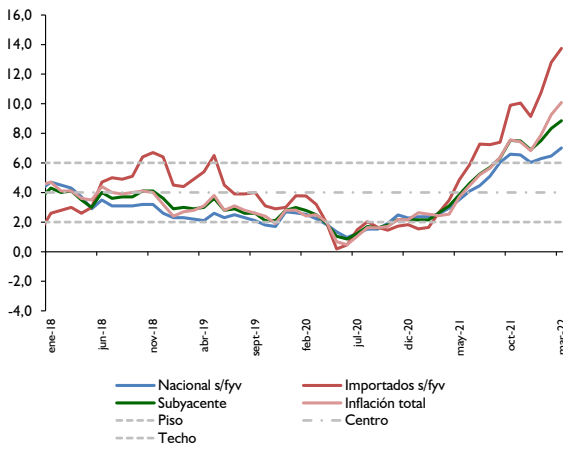
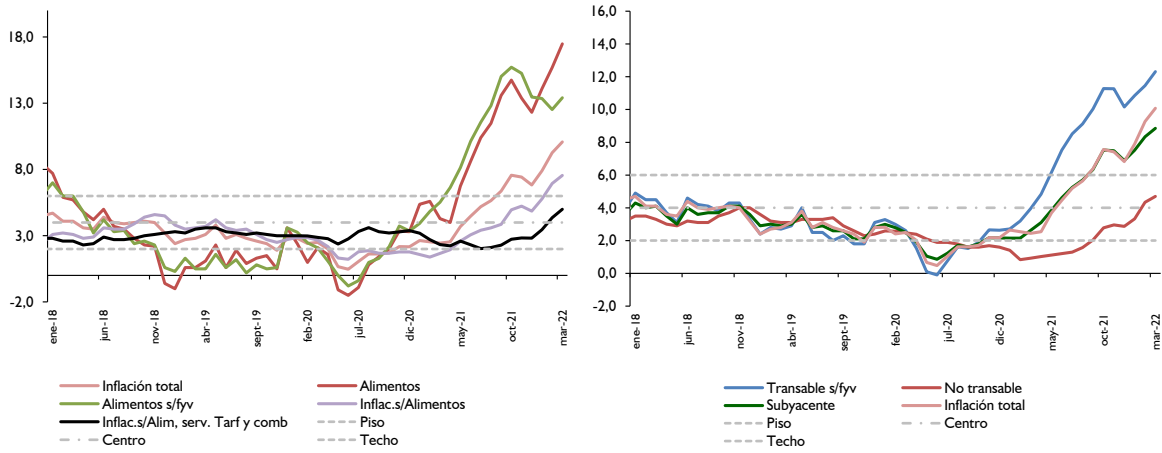
Asimismo, la inflación mensual de los bienes no transables fue del **0,5%**, superior a la tasa del **0,2%** registrada en el mismo mes del año pasado. Con este resultado, la inflación acumulada observó una variación del **2,1%**, mayor a la tasa del **0,3%** verificada en el mismo periodo durante el año anterior. De esta forma, la inflación interanual en el mes de marzo de 2022 ascendió al **4,7%**, superior a la variación del **4,3%** verificada en el mes anterior, y también por encima de la tasa del **0,9%** registrada en el mes de marzo de 2021.

Gráfico Nro. 12
Inflación en bienes transables y no transables
Interanual
2018-2022



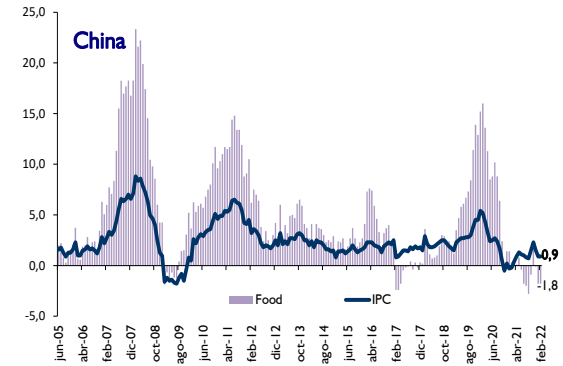
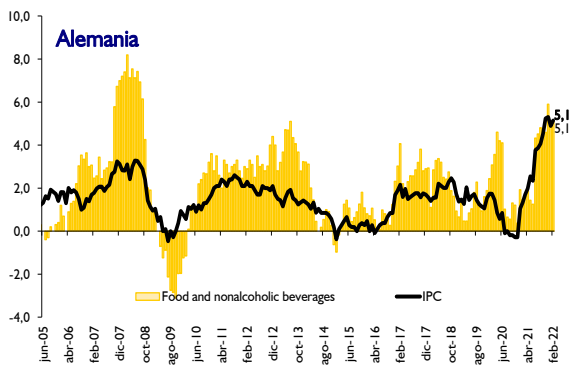
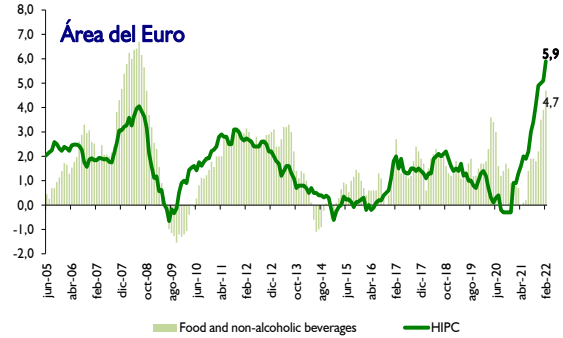
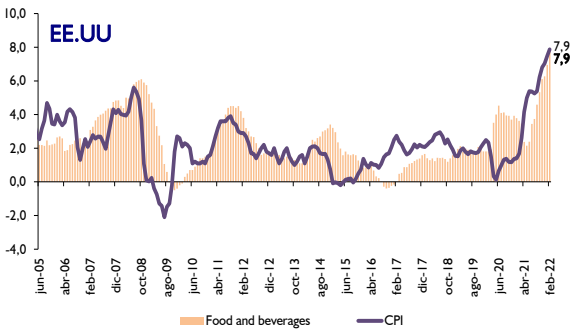
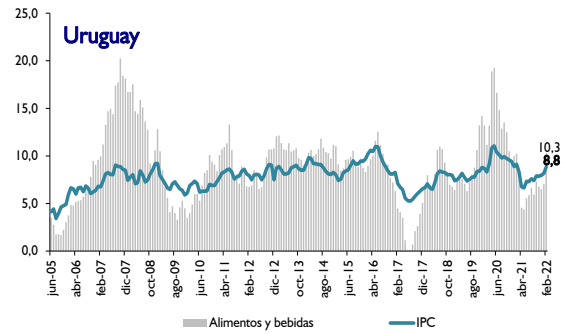
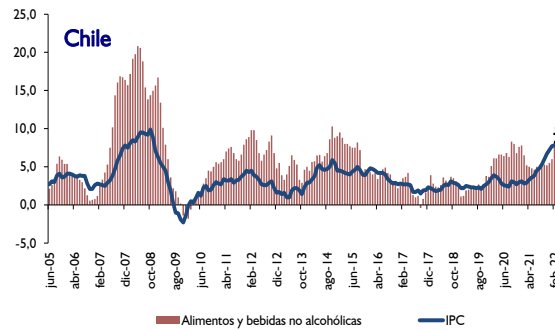
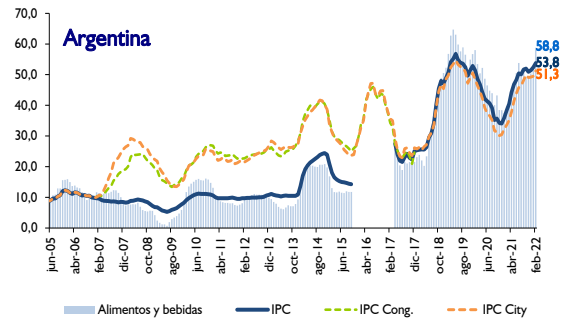
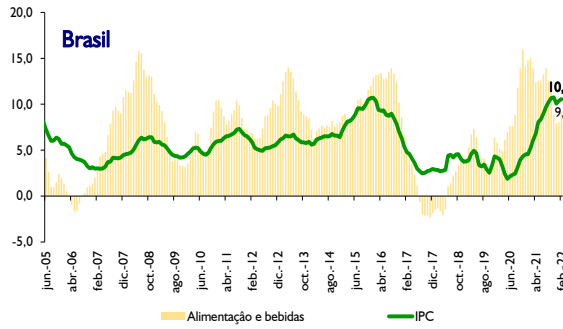


Indicadores de Inflación Interanual





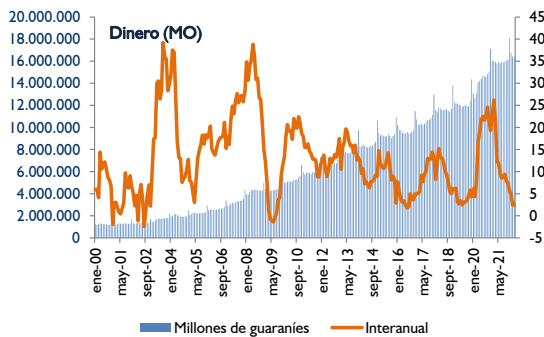
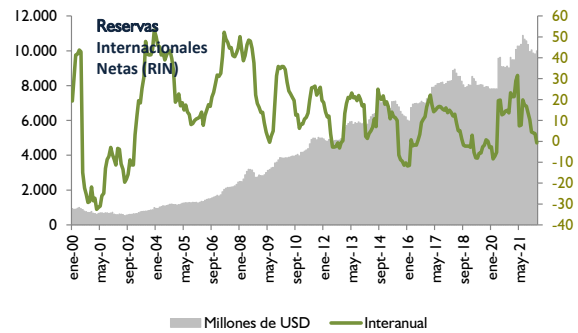
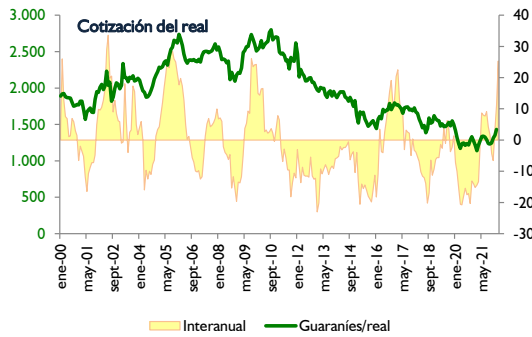
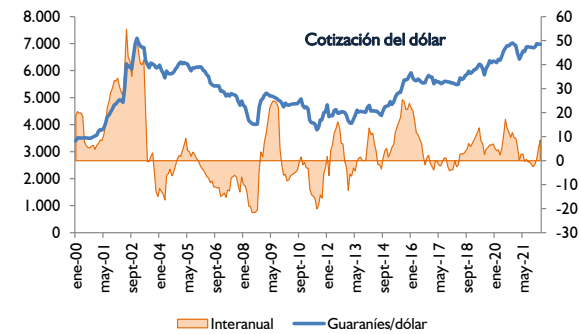
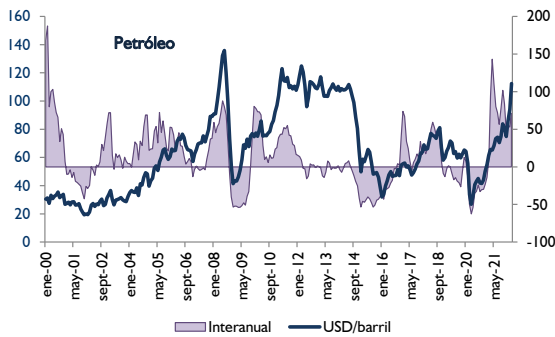
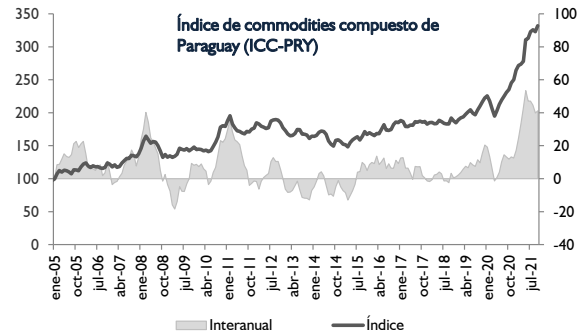
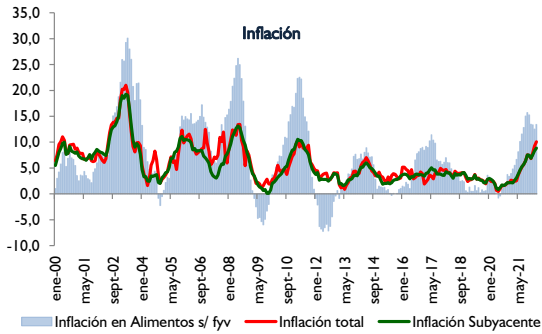
Inflación Internacional Interanual

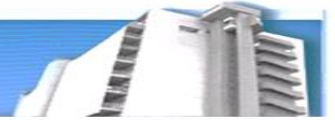




Inflación

Principales indicadores macroeconómicos





**INDICE DE PRECIOS AL CONSUMIDOR
AREA METROPOLITANA DE ASUNCIÓN**

BASE Diciembre 2017=100

ASUNCIÓN

AÑO/MES	ALIMENTACIÓN B.NO ALCOH.	B.ALCOH TABACOS	P.VESTIR CALZADO	ALOJAMIENTO		MUEBLES Y		GASTO EN SALUD	TRANSPORTE	COMUNICACIÓN	RECREACIÓN CULTURA	EDUCACIÓN	RESTAURANT. HOTELES	BIENES RV.DIVERS	INDICE GENERAL	VARIACIONES (%)		
				AGUA-ELECTR. GAS Y OTROS	ARTÍCULOS P. EL HOGAR	MENS.	ACUM.									INTER.		
2019	100,6	95,8	102,3	105,2	104,6	104,8	112,3	100,6	104,3	110,4	104,8	105,3	104,7					
ENE	99,9	97,5	101,3	104,4	102,8	102,9	109,6	100,6	103,6	105,4	103,0	103,8	103,2	0,0	0,0	2,4		
FEB	101,0	97,2	101,4	104,6	103,0	103,3	109,8	100,8	103,5	109,4	103,2	104,1	103,8	0,6	0,6	2,7		
MAR	100,5	97,0	101,8	104,6	103,0	103,8	110,3	100,8	103,8	110,6	103,5	104,4	103,9	0,1	0,7	2,8		
ABR	100,9	97,3	102,0	104,7	103,0	104,1	110,7	100,1	103,6	111,0	104,1	104,6	104,2	0,3	1,0	3,1		
MAY	101,8	97,3	102,2	105,0	103,5	104,2	113,7	100,2	103,6	111,1	104,5	105,1	105,0	0,8	1,7	3,8		
JUN	100,3	97,5	102,5	105,3	103,8	104,4	113,4	100,0	104,2	111,1	104,9	105,6	104,8	-0,2	1,6	2,8		
JUL	99,9	96,2	102,4	105,3	105,7	104,9	112,5	99,8	104,3	111,1	105,3	105,6	104,7	-0,1	1,5	3,1		
AGO	99,3	94,3	102,4	105,4	105,8	105,5	112,3	101,1	104,6	111,1	105,5	105,8	104,6	-0,1	1,4	2,8		
SEP	99,4	94,1	102,8	105,6	105,9	105,9	113,4	101,2	105,0	111,1	105,7	106,0	104,9	0,3	1,6	2,6		
OCT	100,4	93,6	102,9	105,7	105,9	106,1	114,0	100,8	104,7	111,1	105,8	106,1	105,3	0,4	2,0	2,4		
NOV	101,2	93,9	102,9	105,7	106,2	106,2	113,9	100,8	104,7	111,1	106,0	106,3	105,5	0,2	2,2	1,9		
DIC	103,0	93,3	103,0	105,8	106,2	106,4	114,0	100,8	105,4	111,1	106,4	106,4	106,1	0,6	2,8	2,8		
2020	101,9	93,3	103,5	106,7	106,9	108,5	113,5	101,5	107,7	115,1	107,0	107,8	106,5					
ENE	102,3	93,4	103,2	106,0	106,3	106,4	114,4	100,9	105,7	111,1	106,5	106,7	106,1	0,0	0,0	2,8		
FEB	102,0	93,4	103,3	106,3	106,3	106,6	114,4	101,0	106,3	115,0	106,9	107,2	106,3	0,2	0,2	2,4		
MAR	102,6	93,7	103,4	106,3	106,4	106,7	114,1	101,2	106,3	115,5	107,0	107,4	106,5	0,2	0,4	2,5		
ABR	102,5	93,6	103,3	106,3	106,5	107,0	112,3	101,2	106,3	115,5	107,0	107,5	106,3	-0,2	0,2	2,0		
MAY	100,7	92,9	103,3	106,3	106,5	107,3	111,9	101,2	106,3	115,5	107,0	107,6	105,7	-0,6	-0,4	0,7		
JUN	98,8	92,6	103,5	106,6	106,7	107,6	111,6	101,5	106,8	115,5	107,1	107,7	105,3	-0,4	-0,8	0,5		
JUL	99,0	93,3	103,6	106,7	106,8	109,1	112,8	101,7	108,5	115,5	107,2	108,0	105,8	0,5	-0,3	1,1		
AGO	100,1	93,0	103,6	106,8	107,0	109,8	113,6	101,7	108,9	115,5	107,1	108,2	106,3	0,5	0,2	1,6		
SEP	100,8	93,0	103,6	107,0	107,3	109,8	114,0	101,9	109,1	115,5	107,0	108,2	106,6	0,3	0,5	1,6		
OCT	102,4	93,2	103,7	107,1	107,7	110,1	114,1	101,9	109,3	115,5	106,8	108,3	107,1	0,5	0,9	1,7		
NOV	104,6	93,6	103,7	107,2	107,8	110,3	114,3	102,1	109,6	115,5	106,8	108,6	107,8	0,7	1,6	2,2		
DIC	106,4	93,4	103,7	107,3	107,9	110,8	114,4	102,1	109,5	115,5	107,8	108,7	108,4	0,6	2,2	2,2		
2021	111,2	94,8	104,1	109,3	109,9	112,9	121,3	102,4	110,8	116,2	110,0	110,1	111,6					
ENE	107,8	93,7	103,7	107,3	108,4	111,0	114,2	102,1	109,3	115,5	108,0	109,1	108,9	0,5	0,5	2,6		
FEB	107,7	94,1	103,8	107,4	108,6	111,1	114,7	102,0	109,2	116,2	108,2	109,1	109,0	0,1	0,6	2,5		
MAR	107,0	93,7	103,6	107,7	108,8	111,4	116,2	101,8	109,5	116,2	108,4	109,1	109,1	0,1	0,6	2,4		
ABR	106,6	94,2	103,5	108,0	108,9	111,8	115,6	101,7	109,9	116,3	108,5	109,1	109,0	-0,1	0,6	2,5		
MAY	107,5	94,7	103,7	108,1	109,0	112,1	117,9	101,9	110,1	116,3	108,6	109,2	109,6	0,6	1,1	3,7		
JUN	107,3	94,8	103,8	108,2	109,2	112,6	119,9	102,3	110,1	116,3	108,6	110,0	110,0	0,4	1,5	4,5		
JUL	109,3	94,8	103,9	109,0	109,8	112,7	123,3	102,4	110,4	116,3	108,7	110,5	111,3	1,2	2,7	5,2		
AGO	111,6	95,1	104,2	109,5	110,2	113,6	124,1	102,5	111,1	116,3	109,5	110,8	112,3	0,9	3,6	5,6		
SEPT	114,5	95,2	104,5	110,4	110,7	114,1	124,3	102,5	111,4	116,3	111,0	110,9	113,4	1,0	4,6	6,4		
OCT	117,5	95,4	104,6	111,8	111,1	114,4	128,5	102,7	112,4	116,3	113,0	110,9	115,2	1,6	6,3	7,6		
NOV	118,6	95,6	104,8	112,0	111,7	114,6	129,1	103,3	112,9	116,3	113,7	111,0	115,8	0,5	6,8	7,4		
DIC	119,5	96,0	105,0	111,7	112,1	115,0	127,4	103,4	113,0	116,3	114,1	111,3	115,8	0,0	6,8	6,8		
2022	124,4	96,5	105,7	112,0	112,7	116,8	134,0	103,4	114,3	119,4	116,4	113,5	118,9					
ENE	123,0	96,3	105,3	111,7	112,4	116,3	130,2	103,4	113,4	116,3	115,1	112,5	117,5	1,5	1,5	7,9		
FEB	124,6	96,3	105,6	111,9	112,5	116,7	134,4	103,4	114,4	120,8	116,3	113,7	119,1	1,4	2,8	9,3		
MAR	125,7	96,9	106,1	112,3	113,3	117,3	137,3	103,4	115,2	121,1	117,7	114,4	120,1	0,8	3,7	10,1		