



# INFORME DE INFLACIÓN

ENERO  
2014

BANCO CENTRAL DEL PARAGUAY



POPA SU GUARANI

FRANÇOIS-CHARLES OBERTHUR

**Banco Central del Paraguay**  
Federación Rusa y Cabo 1° Feliciano Marecos  
[www.bcp.gov.py](http://www.bcp.gov.py) - [webmaster@bcp.gov.py](mailto:webmaster@bcp.gov.py)  
Asunción - Paraguay



## Informe de inflación

**Referencia:** Evolución del Índice de Precios al Consumidor (IPC) correspondiente al mes de enero de 2014.

### I. Resultado inflacionario

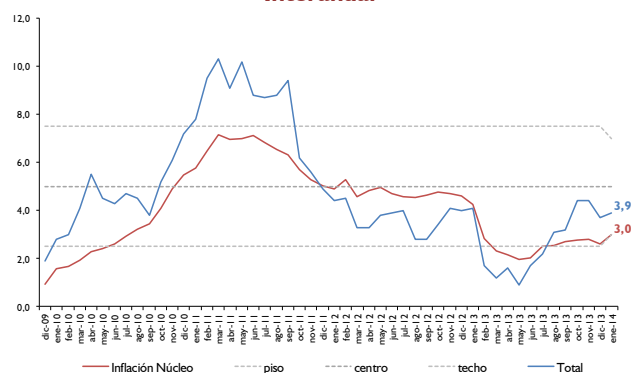
La inflación del mes de enero del año 2014, medida por la variación del Índice de Precios al Consumidor (IPC), fue del **1,4%**, superior a la tasa del **1,2%** observada en el mismo mes del año anterior. Con este resultado, la inflación interanual se ubicó en un **3,9%**, resultado mayor a la tasa del **3,7%** observada en diciembre del año 2013, e inferior a la tasa del **4,1%** verificada en el mismo mes del año anterior.

Por otro lado, se señala que la inflación núcleo<sup>1</sup> se situó en un nivel inferior al de la inflación total mensual (en **0,6%**). Así, la inflación interanual medida por este indicador, alcanzó una tasa del **3%**, mayor al **2,6%** correspondiente al mes de diciembre del año pasado, y por debajo de la tasa del **4,2%** verificada en el mes de enero del año 2013.

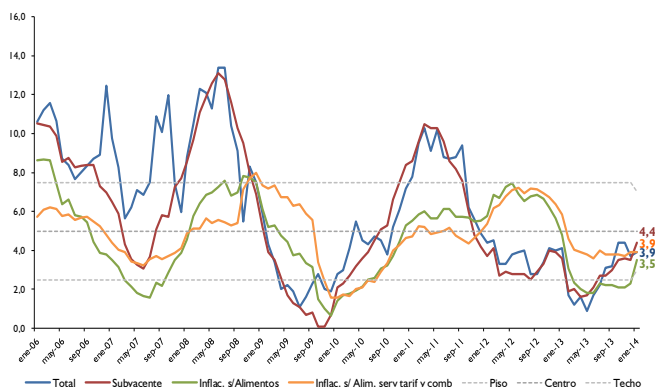
### II. Principales aspectos de la inflación

El comportamiento de la inflación durante el mes de enero de 2014 se

**Gráfico Nro. 1**  
Inflación total e inflación núcleo Interanual



**Gráfico Nro. 2**  
Inflación: total, subyacente, sin alimentos, y sin alimentos, servicios tarifados y combustibles Interanual



<sup>1</sup> La inflación núcleo es el promedio simple de los siguientes indicadores de inflación subyacente: inflación núcleo media truncada (suavizada), inflación núcleo media truncada (no suavizada), inflación núcleo por exclusión e inflación núcleo doble ponderación.



caracterizó por incrementos en la mayor parte de las agrupaciones, destacándose principalmente los aumentos de precios de los alimentos, pasaje urbano comunicaciones, y de los bienes duraderos de la canasta.

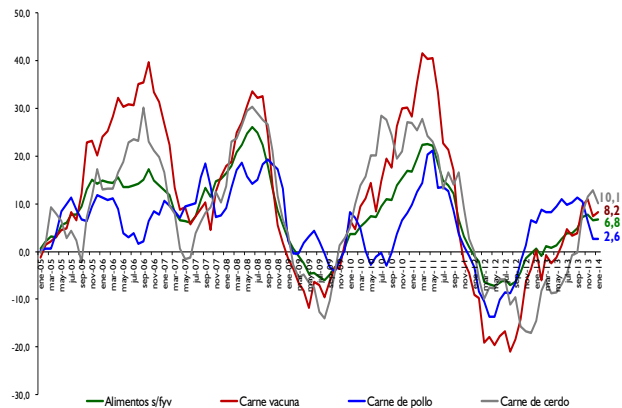
Así, dentro de los alimentos se destaca, la suba del precio de la carne vacuna, que según agentes del sector, se dio como consecuencia de las fuertes ventas de ganado durante las fiestas, ocasionando una disminución del stock durante este periodo, sumado a la restricción de oferta por periodo de vacunación. Técnicos del área señalan que durante la época de vacunación quedan prohibidos los movimientos de haciendas e incluso se suspenden las ferias ganaderas. Recién después de quince días de la vacunación se reanudan los movimientos de hacienda y se autorizan las ferias<sup>2</sup>. Asimismo revelaron que no hay proyecciones de subas significativas de la carne para el 2014, a pesar del retorno al mercado internacional, apuntando a que la concentración en las exportaciones no aumentarán el costo de la carne en el país, ya que junto con la exportación, se ha incrementado la producción de carne, lo que impediría el desabastecimiento del mercado doméstico.

Asimismo, se presentaron ligeras subas de precios durante el mes, de productos como pastas alimenticias y arroz, otros cereales, carne de aves,

**Tabla Nro. 1**  
**Inflación total**

Mes	Tasa de variación (%)					
	Mensual		Acumulada		Interanual	
	2013	2014	2013	2014	2013	2014
Enero	1,2	1,4	1,2	1,4	4,1	3,9
Febrero	-0,8		0,4		1,7	
Marzo	-0,1		0,3		1,2	
Abril	0,2		0,5		1,6	
Mayo	-0,3		0,2		0,9	
Junio	0,5		0,6		1,7	
Julio	0,5		1,2		2,2	
Agosto	0,6		1,8		3,1	
Setiembre	0,3		2,1		3,2	
Octubre	0,8		3,0		4,4	
Noviembre	0,7		3,7		4,4	
Diciembre	0,1		3,7		3,7	

**Gráfico Nro. 3**  
**Alimentos y Carne**  
Enero 2005 – enero 2014  
Interanual



<sup>2</sup> La excepción es el ganado que va directamente a las plantas de faena, por ejemplo a los frigoríficos, los cuales pueden ser movidos un día después de la vacunación.



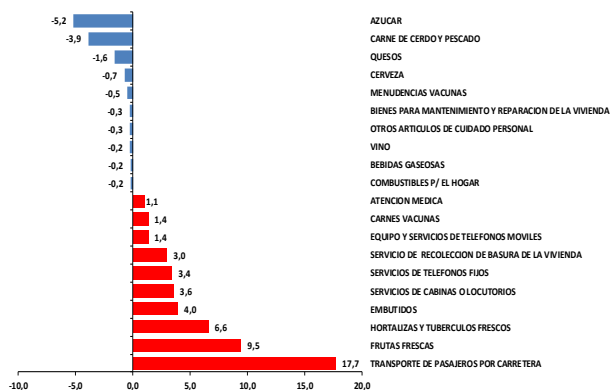
otros derivados de carne, embutidos, huevos, condimentos y comidas semi preparadas, alimentos y bebidas consumidos fuera del hogar.

A su vez, se verificaron leves reducciones de precios dentro de la agrupación, como las apuntadas en productos panificados, menudencias vacunas, carne de cerdo, carne de pescado, carnes en conservas, aceites, productos lácteos, azúcar, yerba y bebidas no alcohólicas. De igual manera sufrieron caídas de precios dentro de la agrupación bebidas alcohólicas, productos como caña, vino y cerveza.

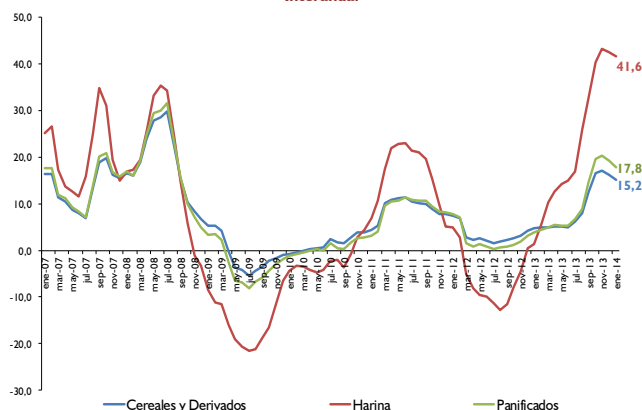
Por otra parte, se observaron incrementos de precios en tabacos de origen importado, así como en las prendas de vestir y calzados para caballeros, damas, niños, niñas y bebés, como también en las prendas personales.

En tanto que en los servicios, sobresale en el mes por su alta incidencia inflacionaria la suba del pasaje urbano <sup>3</sup>; asimismo se destacan los aumentos registrados en pasaje interurbano, pasaje terrestre internacional, pasaje aéreo, paquetes turísticos al exterior e interior, alquileres, alojamiento en hoteles, servicios de vestimentas y calzados, servicio de electricista, servicio de reparación de equipos, servicios fotográficos, servicios de recolección de basuras, y gastos en clubes sociales.

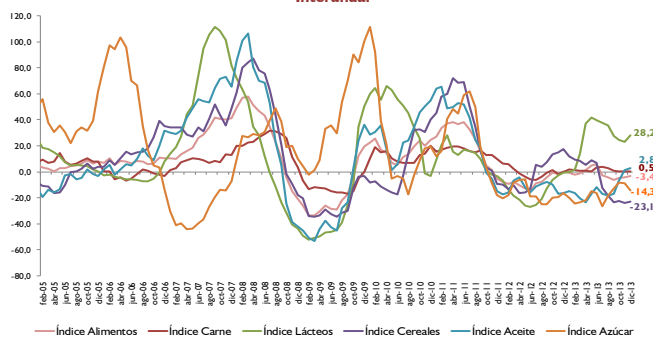
**Gráfico Nro. 4**  
Principales variaciones por subgrupos  
Mes de enero de 2014



**Gráfico Nro. 5**  
Cereales y derivados, harina, y Productos panificados  
Enero 2007 – enero 2014  
Interanual



**Gráfico Nro. 6**  
Índice de Precios de alimentos de la FAO  
Enero 2004 – diciembre 2013  
Interanual



<sup>3</sup> Resolución C.S. N° 151/13. Secretaría de Transporte del Área Metropolitana de Asunción (SETAMA).



En cuanto a la agrupación Comunicación, las subas más significativas se reflejan en servicios de abono de teléfono línea fija<sup>4</sup>, servicio postal, servicios de telefonía móvil e internet. Dentro de la agrupación Gastos en Salud las subas de precios se identificaron en atención médica y odontológica, servicios de salud (internación, ecografía, radiografía), así como en los productos farmacéuticos.

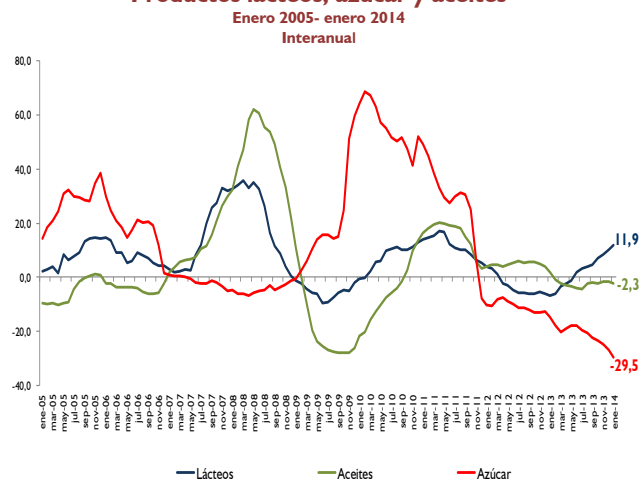
Finalmente, con relación a los bienes duraderos de origen importado en el presente mes, se identificaron subas de precios en automóviles, motos y bicicletas, repuestos y accesorios para vehículos, electrodomésticos, juguetes, relojes, joyas, y muebles y artículos para el hogar, como consecuencia de la depreciación del guaraní con relación al dólar americano.

### III. Inflación en Bienes, Servicios y Renta

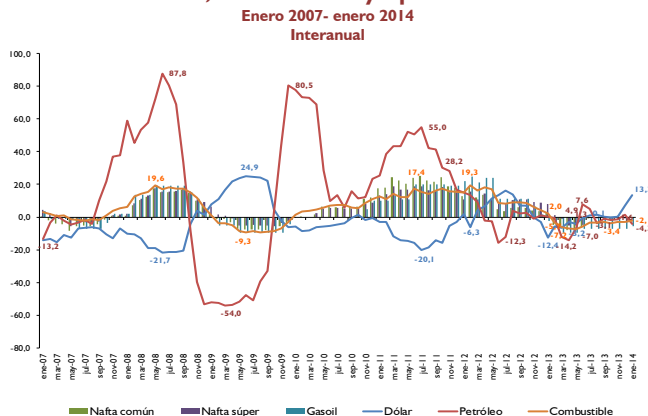
La inflación de los Bienes de la canasta, en el primer mes del año 2014, fue del **1%**, inferior a la tasa del **1,7%** observada en el mismo mes del año 2013. Con este resultado, la inflación interanual asciende a una tasa del **3,3%**, inferior a la tasa del **4%** verificada en el mes de diciembre del año 2013, pero mayor al **2,7%** registrado en enero del año anterior.

En cuanto a la agrupación Servicios y Renta, la inflación mensual se ubicó en **1,9%**, superior al **0,2%** registrado en

**Gráfico Nro. 7**  
**Productos lácteos, azúcar y aceites**



**Gráfico Nro. 8**  
**Petróleo, combustibles y tipo de cambio**



**Tabla Nro. 2**  
**Inflación en bienes, servicios y renta**

Agrupación	Enero 2013			Enero 2014		
	Tasa de Inflación			Tasa de Inflación		
	Mens.	Acum.	Inter.	Mens.	Acum.	Inter.
Bienes Alimenticios	3,6	3,6	2,7	1,7	1,7	4,8
Bienes Alimenticios(sin frutas y verduras)	0,2	0,2	0,6	0,3	0,3	6,8
Otros Bienes	-0,2	-0,2	2,8	0,2	0,2	1,6
<b>Total Bienes</b>	<b>1,7</b>	<b>1,7</b>	<b>2,7</b>	<b>1,0</b>	<b>1,0</b>	<b>3,3</b>
Servicios	0,1	0,1	6,1	2,0	2,0	4,9
Renta	0,5	0,5	12,0	0,5	0,5	8,3
<b>Total Servicios y Renta</b>	<b>0,2</b>	<b>0,2</b>	<b>6,5</b>	<b>1,9</b>	<b>1,9</b>	<b>5,1</b>
<b>IPC</b>	<b>1,2</b>	<b>1,2</b>	<b>4,1</b>	<b>1,4</b>	<b>1,4</b>	<b>3,9</b>

<sup>4</sup> Disposición Tarifaria N°19/2013. Compañía Paraguaya de Comunicaciones S.A. (COPACO S.A.)



el mes de enero del año 2013. Con este resultado, la inflación interanual asciende al **5,1%**, mayor a la tasa del **3,3%** observada en el mes de diciembre de 2013, pero menor al **6,5%** mostrado en el mes de enero del año pasado.

#### IV. Inflación Subyacente

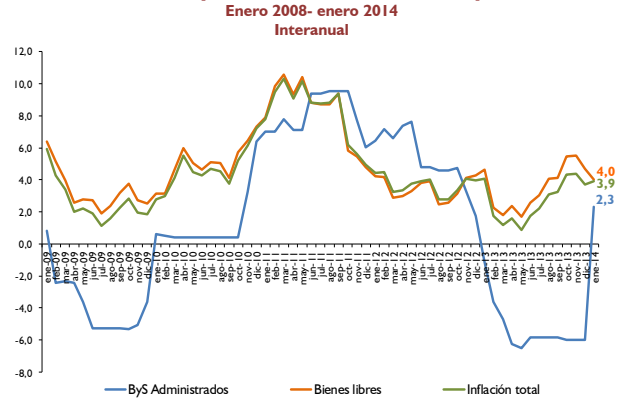
La **inflación subyacente**<sup>5</sup>, durante el mes de enero del año 2014, fue del **0,9%**, siendo este resultado inferior a la tasa del **1,4%** observada en la inflación total. A su vez, la **inflación subyacente(XI)**, que además de excluir a las frutas y verduras no incorpora los servicios tarifados y combustibles, presentó una tasa de variación del **0,3%**.

La inflación interanual en el mes de enero del año 2014 registrado por cada uno de los indicadores de precios, fueron los siguientes: inflación total **3,9%**, inflación subyacente **4,4%** e inflación subyacente (XI) **4,9%**.

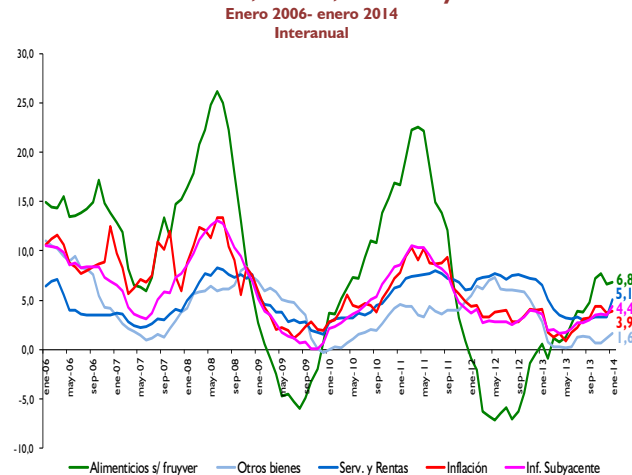
#### V. Inflación en bienes nacionales e importados

La inflación mensual, perteneciente a los bienes de consumo de origen nacional, en el mes de enero del corriente año, fue del **1,5%**, similar a la registrada en el mismo mes del año 2013. Con este resultado, la inflación interanual asciende a una tasa del **5,1%**, igual a la tasa verificada en diciembre del año 2013, y por encima

**Gráfico Nro. 9**  
Inflación en bienes y servicios administrados y bienes libres



**Gráfico Nro. 10**  
Inflación total, bienes, servicios y renta



**Tabla Nro. 3**  
Inflación total y subyacente

AGRUPACIÓN	Enero 2013			Enero 2014		
	Tasa de Inflación			Tasa de Inflación		
	Mens.	Acum.	Inter.	Mens.	Acum.	Inter.
Frutas y Verduras	17,5	17,5	10,3	7,3	7,3	-2,0
Servicios Tarifados	-1,9	-1,9	-0,5	9,3	9,3	5,1
Combustibles	-1,0	-1,0	2,0	0,0	0,0	-2,1
Subyacente (XI)	0,2	0,2	4,1	0,3	0,3	4,9
Subyacente	0,0	0,0	3,6	0,9	0,9	4,4
Inflación total	1,2	1,2	4,1	1,4	1,4	3,9

<sup>5</sup> Excluye de la canasta del IPC las frutas y verduras.



de la tasa del **4,5%** observada en el mismo mes del año pasado.

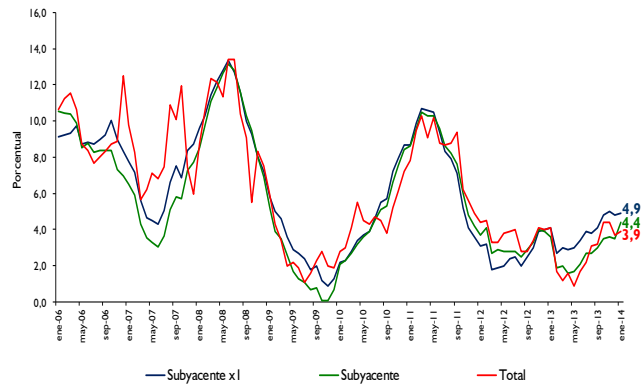
Por otro lado, la inflación mensual de los bienes de consumo importado (sin frutas y verduras) alcanzó una tasa de variación del **0,2%**, tasa superior al **-0,4%** registrada en el mismo mes del año 2013. Con este resultado, la inflación interanual asciende a una tasa del **1,6%**, mayor a la tasa del **0,9%** correspondiente al mes de diciembre de 2013, pero por debajo de la tasa del **2,1%** verificada en el mes de enero del año anterior.

## VI. Inflación en bienes transables y no transables

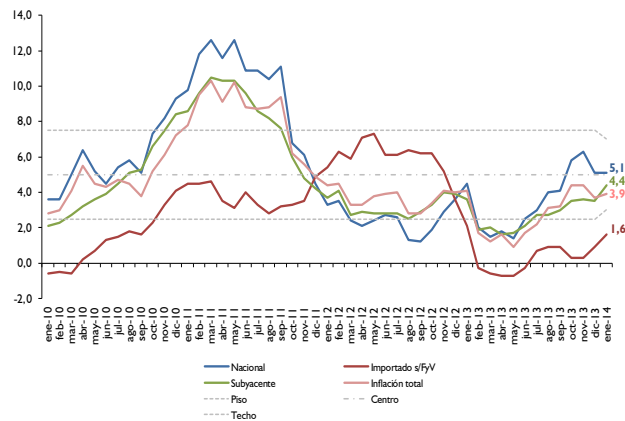
La inflación mensual de los bienes transables (sin frutas y verduras) alcanzó una tasa del **0,2%**, mayor al **-0,1%** registrado en el mismo mes del año anterior. Así, la inflación interanual en enero del año 2014 asciende al **4,1%**, por encima del **3,8%** correspondiente al mes de diciembre del año 2013, y también superior al **1,4%** observado en el mes de enero del año pasado.

Asimismo, la inflación mensual de los bienes no transables fue del **1,8%**, mayor a tasa del **0,2%** registrada en el mismo mes del año pasado. Con este resultado, la inflación interanual en el mes de enero del año 2013, asciende al **4,7%**, superior a la tasa del **3,1%** correspondiente al mes de diciembre de 2013, pero menor al **6,7%** registrado en el mes de enero del año anterior.

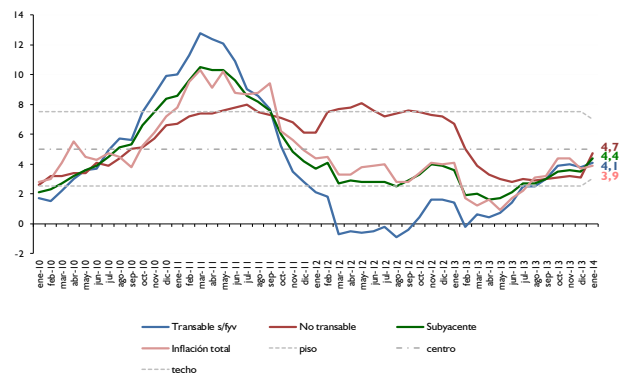
**Gráfico Nro. 11**  
Inflación total e inflación subyacente  
2006-2014  
Interanual



**Gráfico Nro. 12**  
Inflación en bienes nacionales e importados  
Interanual  
2010-2014

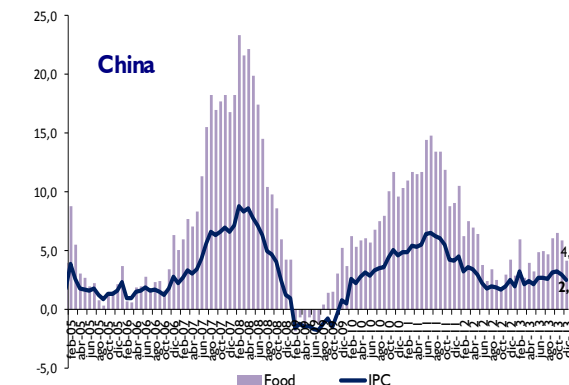
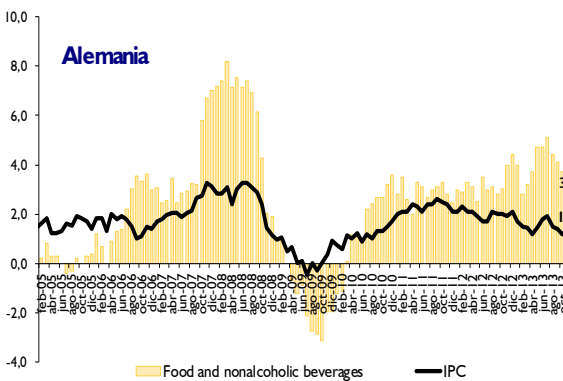
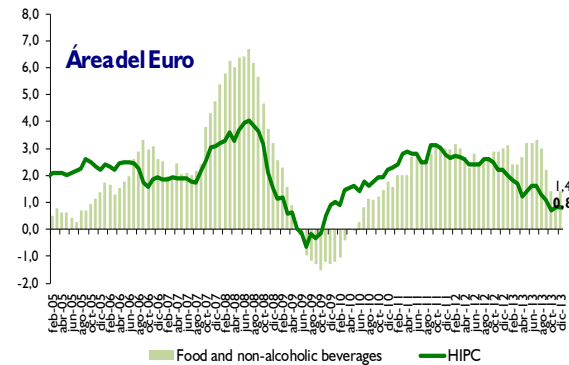
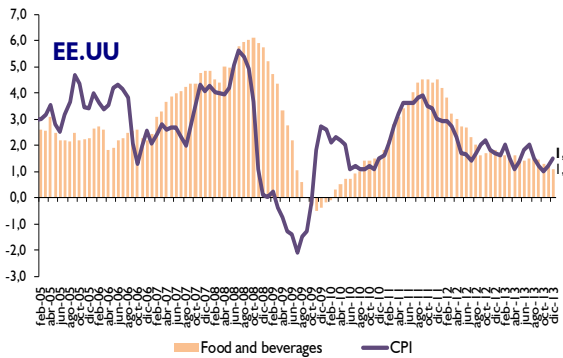
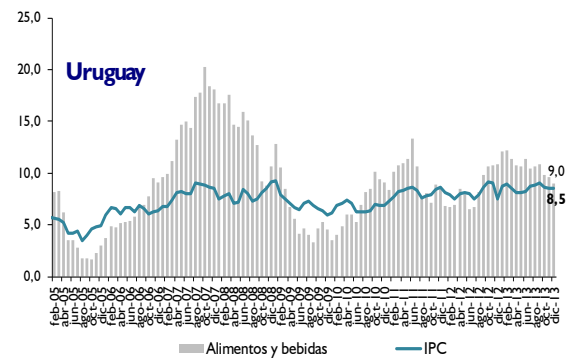
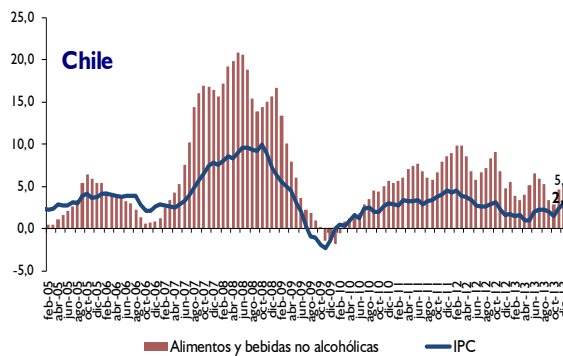
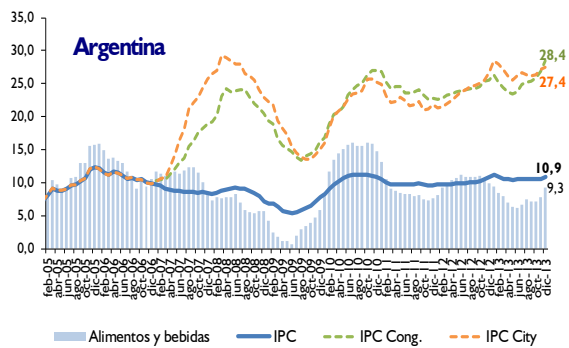
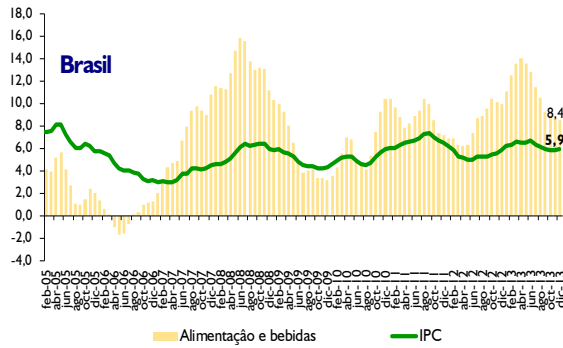


**Gráfico Nro. 13**  
Inflación en bienes transables y no transables  
Interanual  
2010-2014





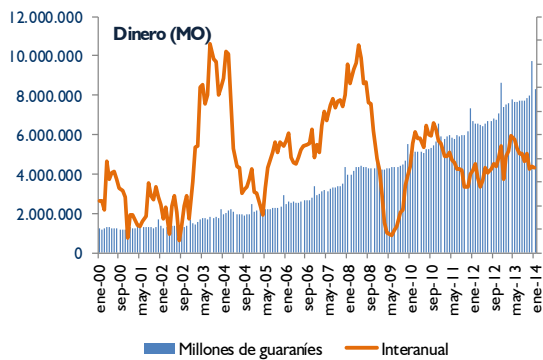
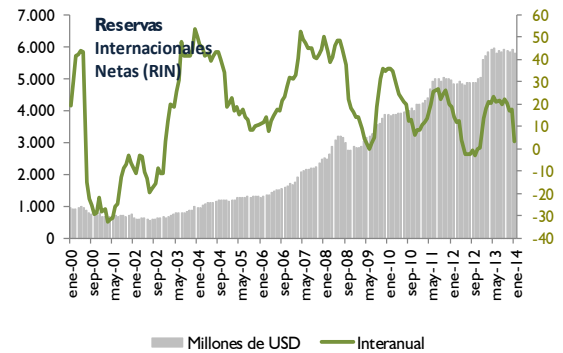
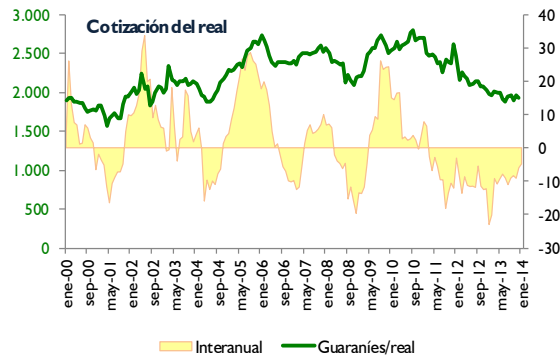
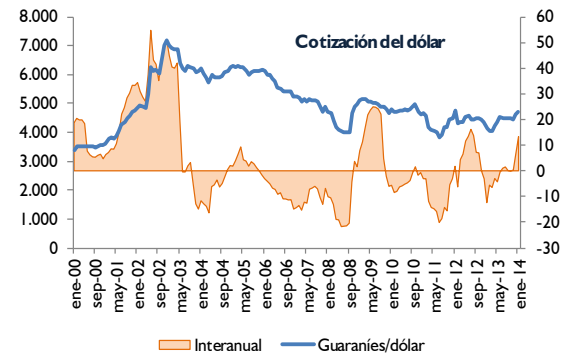
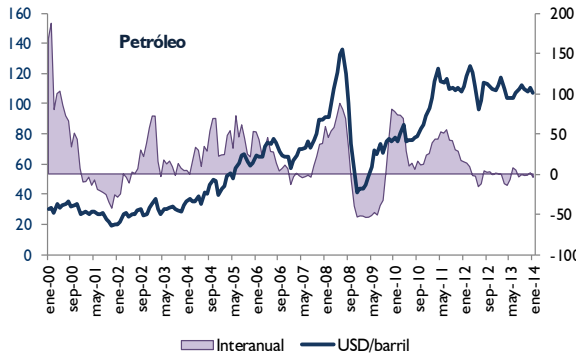
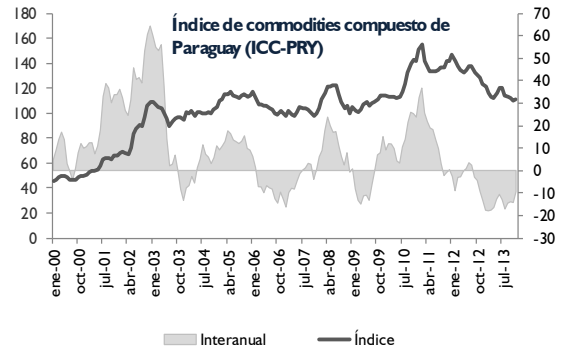
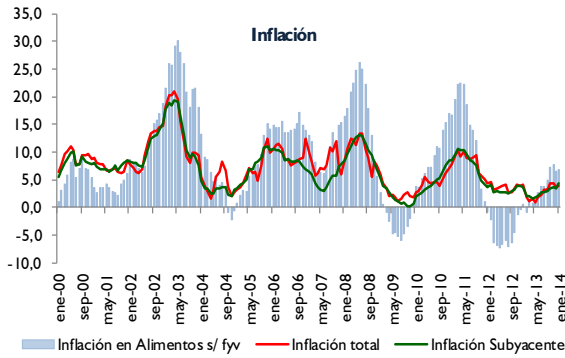
### Inflación internacional Interanual





## Inflación

### Principales indicadores macroeconómicos





SUB GERENCIA GENERAL DE POLÍTICA MONETARIA  
DPTO. DE CUENTAS NACIONALES Y M. INTERNO

**INDICE DE PRECIOS AL CONSUMIDOR**  
**AREA METROPOLITANA DE ASUNCIÓN**

BASE Diciembre 2007=100

**ASUNCIÓN**

AÑOS/MES	ALIMENTACIÓN B.NO ALCOH.	B.ALCOH TABACOS	P.VESTIR CALZADO	ALOJAMIENTO		MUEBLES Y		GASTO EN SALUD	TRANSPORTE	COMUNICACIÓN	RECREACIÓN CULTURA	EDUCACIÓN	RESTAURANT. HOTELES	BIENES RV.DIVERS	INDICE GENERAL	VARIACIONES (%)		
				AGUA-ELECTR. GAS Y OTROS	ARTÍCULOS P. EL HOGAR	MENS.	ACUM.									INTER.		
<b>2011</b>	<b>132,5</b>	<b>134,5</b>	<b>109,8</b>	<b>121,2</b>	<b>122,0</b>	<b>110,8</b>	<b>113,7</b>	<b>86,0</b>	<b>113,7</b>	<b>125,4</b>	<b>140,7</b>	<b>117,1</b>	<b>122,2</b>					
ENE	129,2	131,9	107,5	116,4	119,6	109,6	112,8	86,1	112,9	118,7	133,0	113,8	119,2	1,5	1,5	7,8		
FEB	132,8	132,4	108,0	116,6	120,7	109,9	112,8	86,1	113,4	125,6	134,7	115,3	121,0	1,5	3,1	9,5		
MAR	137,3	132,4	108,6	119,1	121,0	110,4	113,0	85,8	113,8	126,0	136,5	116,3	123,0	1,7	4,8	10,3		
ABR	136,5	132,4	109,0	119,0	121,1	110,5	111,4	85,1	113,5	126,0	137,6	116,4	122,6	-0,3	4,4	9,1		
MAY	135,8	132,4	109,2	119,3	121,6	110,7	111,2	85,1	113,9	126,0	139,5	116,8	122,6	0,0	4,4	10,2		
JUN	131,4	136,3	109,5	122,1	121,7	110,9	113,5	85,1	113,7	126,0	140,8	117,0	121,9	-0,6	3,8	8,8		
JUL	130,5	135,9	110,3	122,7	122,5	110,9	113,6	86,2	113,8	126,0	142,6	117,4	121,9	0,0	3,8	8,7		
AGO	134,2	136,1	110,4	123,3	122,8	110,9	113,1	86,1	113,3	126,0	143,0	117,7	123,1	1,0	4,9	8,8		
SEP	134,1	136,1	110,5	123,5	123,0	110,9	113,6	86,2	113,4	126,0	143,5	118,3	123,3	0,2	5,0	9,4		
OCT	130,1	135,9	111,0	123,6	123,1	111,3	114,6	86,5	113,8	126,1	144,5	118,5	122,3	-0,8	4,2	6,2		
NOV	128,1	135,9	111,4	124,3	123,5	111,6	116,5	87,0	114,3	126,2	145,6	118,7	122,2	-0,1	4,1	5,6		
DIC	129,7	135,8	111,9	124,7	123,6	111,8	118,6	86,9	115,0	126,2	146,6	119,0	123,2	0,8	4,9	4,9		
<b>2012</b>	<b>130,0</b>	<b>140,1</b>	<b>114,4</b>	<b>132,9</b>	<b>131,2</b>	<b>114,7</b>	<b>121,5</b>	<b>88,7</b>	<b>119,0</b>	<b>137,8</b>	<b>150,0</b>	<b>124,0</b>	<b>126,7</b>					
ENE	131,8	136,3	112,2	125,6	124,4	112,4	120,5	87,6	115,8	126,2	146,7	120,4	124,5	1,1	1,1	4,4		
FEB	132,9	136,5	112,7	128,2	127,5	113,3	122,1	87,9	117,5	138,0	147,9	121,6	126,4	1,5	2,6	4,5		
MAR	133,3	136,8	113,3	131,3	128,7	113,5	121,0	87,7	117,8	138,9	148,9	123,3	127,0	0,5	3,1	3,3		
ABR	131,8	136,7	113,7	131,6	129,6	113,7	121,4	87,7	117,9	138,9	149,4	123,4	126,7	-0,2	2,8	3,3		
MAY	131,8	136,9	114,1	133,1	131,4	114,4	121,7	87,8	117,9	138,9	149,6	123,7	127,2	0,4	3,2	3,8		
JUN	129,3	138,6	114,6	133,7	131,6	114,9	122,1	89,1	118,9	138,9	149,9	124,1	126,7	-0,4	2,8	3,9		
JUL	129,3	139,9	114,7	134,0	131,7	115,4	121,7	89,3	119,0	138,9	150,6	124,2	126,8	0,1	2,9	4,0		
AGO	127,7	142,5	114,7	134,4	133,0	115,6	121,4	89,3	119,6	139,0	150,7	124,7	126,5	-0,2	2,7	2,8		
SEP	127,7	143,5	115,3	135,5	133,4	115,6	121,1	89,7	120,8	139,0	150,9	124,9	126,7	0,2	2,8	2,8		
OCT	125,8	143,9	115,5	135,7	133,7	115,7	121,9	89,6	120,8	139,0	151,1	125,6	126,4	-0,2	2,6	3,4		
NOV	127,8	144,1	115,8	135,9	134,5	115,8	121,9	89,6	121,1	139,1	151,5	125,8	127,2	0,6	3,2	4,1		
DIC	130,6	145,9	116,0	136,3	134,6	115,9	121,4	89,6	121,4	139,1	152,7	125,7	128,1	0,7	4,0	4,0		
<b>2013</b>	<b>134,2</b>	<b>148,6</b>	<b>117,6</b>	<b>139,5</b>	<b>137,5</b>	<b>117,3</b>	<b>116,6</b>	<b>93,5</b>	<b>122,6</b>	<b>148,7</b>	<b>155,1</b>	<b>127,6</b>	<b>130,1</b>					
ENE	135,3	147,3	116,2	136,7	135,6	116,0	119,4	90,4	121,5	139,2	152,9	126,8	129,6	1,2	1,2	4,1		
FEB	131,7	148,4	116,5	138,2	136,1	116,2	116,5	90,3	121,8	148,8	153,2	126,5	128,6	-0,8	0,4	1,7		
MAR	131,7	148,3	116,8	138,3	136,2	116,4	115,3	90,3	121,3	149,7	153,2	126,7	128,5	-0,1	0,3	1,2		
ABR	132,4	148,4	117,0	138,4	136,4	117,0	113,7	90,8	121,7	149,7	153,9	126,9	128,7	0,2	0,5	1,6		
MAY	130,6	148,7	117,4	138,8	136,7	117,0	114,4	91,0	122,3	149,7	154,3	127,2	128,3	-0,3	0,2	0,9		
JUN	131,3	148,9	117,6	139,1	136,9	117,1	115,5	91,5	122,6	149,7	155,1	127,8	128,9	0,5	0,6	1,7		
JUL	132,0	149,0	117,8	139,5	138,3	117,1	116,9	92,8	123,0	149,7	155,5	128,1	129,6	0,5	1,2	2,2		
AGO	134,0	149,0	118,0	140,0	138,3	117,3	117,1	92,8	123,3	149,6	155,8	128,1	130,4	0,6	1,8	3,1		
SEP	134,3	149,2	118,0	140,8	138,5	117,8	117,5	95,7	123,0	149,6	156,4	128,2	130,8	0,3	2,1	3,2		
OCT	137,6	149,0	118,0	141,4	138,7	117,9	117,3	97,2	123,1	149,6	156,4	128,1	131,9	0,8	3,0	4,4		
NOV	139,8	148,2	118,6	141,5	138,9	118,6	117,3	99,4	123,6	149,6	157,1	128,1	132,8	0,7	3,7	4,4		
DIC	139,4	148,5	118,7	141,5	139,0	118,6	118,2	100,0	123,5	149,6	157,7	128,3	132,9	0,1	3,7	3,7		
<b>2014</b>	<b>141,8</b>	<b>147,9</b>	<b>119,0</b>	<b>142,0</b>	<b>139,1</b>	<b>119,1</b>	<b>123,4</b>	<b>102,1</b>	<b>123,7</b>	<b>149,6</b>	<b>158,6</b>	<b>128,4</b>	<b>134,7</b>					
ENE	141,8	147,9	119,0	142,0	139,1	119,1	123,4	102,1	123,7	149,6	158,6	128,4	134,7	1,4	1,4	3,9		