



INDICADORES FINANCIEROS



Marzo 2023

BANCO CENTRAL DEL PARAGUAY

Federación Rusa y Augusto Roa Bastos

www.bcp.gov.py

Asunción - Paraguay



Informe de Indicadores Financieros

Correspondiente al mes de marzo de 2023



Publicación editada por:

Estudios Económicos

Gerencia de Estadísticas Económicas

Departamento de Estadísticas Macroeconómicas

División de Cuentas Monetarias, Financieras y Fiscales

BANCO CENTRAL DEL PARAGUAY



Resumen Ejecutivo

En marzo 2023, el crédito total¹ aumentó en términos interanuales 9,85%, explicado por la expansión interanual del crédito en moneda nacional (MN), en 6,15%, y de los créditos en moneda extranjera (ME), en 10,64%.

Por su parte, los depósitos privados totales exhibieron un incremento de 5,34%, consecuencia de los aumentos de los depósitos en MN, en 4,71%, y de los depósitos en ME, en 2,01%.

La tasa² de interés promedio activa en MN del sistema bancario se ubicó en un 15,74%, por encima del registrando en el mes previo y del verificado en marzo de 2022. La tasa de interés promedio pasiva en MN se situó en un 5,03%, nivel inferior al de febrero pasado, pero superior al nivel de marzo del año anterior.

La tasas de interés promedio activa en ME de los bancos se ubicó en 8,14%, resultado menor al del mes pasado, pero mayor al de marzo de 2022. Por su parte, la tasa de interés promedio pasiva se situó en 3,05%, mayor tanto en términos mensuales e interanuales.

El Comité de Política Monetaria (CPM) del Banco Central del Paraguay (BCP), en su reunión del 21 de abril del 2023, decidió mantener la tasa de política monetaria en 8,50%. Algunos de los puntos considerados por el CPM señalan que, en el escenario internacional, si bien la inflación en EE.UU. y la Eurozona continúan mostrando señales de moderación, se espera que continúen elevadas en el 2023 en comparación con sus respectivas metas. Además, se señaló que las tensiones ocasionadas por los problemas bancarios en las economías avanzadas se han reducido en el transcurso del mes. En el plano doméstico, la inflación continúa mostrando una trayectoria descendente y las expectativas de inflación para el horizonte de política monetaria se han ubicado nuevamente en 4%. Sin embargo, la convergencia de la inflación a la meta sigue sujeta a eventuales riesgos que podrían derivarse de un panorama de elevada incertidumbre.

El Comité de la Reserva Federal (FED) de Estados Unidos, en su reunión del 3 de mayo de 2023, decidió elevar la tasa de interés en 0,25 puntos porcentuales (p.p.), ubicándose en el rango de 5,00-5,25%. En dicha reunión, el Comité señaló que la actividad económica se expandió a un ritmo moderado en el primer trimestre, que la inflación permanece elevada y que el sistema bancario es sólido y resiliente. Además, el Comité mencionó que, para determinar incrementos adicionales para devolver a la inflación al objetivo de dos por ciento, se tomará en cuenta el perfil contractivo de la política monetaria desde marzo del 2022, el rezago con que afecta a la actividad económica y a la inflación, y los factores económicos y financieros. Su próxima reunión se realizará el 13 - 14 de junio del corriente año.

¹Estos datos corresponden a los créditos y depósitos bancarios del sector privado.

²En el resto del documento, cuando se mencione “la tasa a las tasas promedio” se hace referencia al promedio ponderado de las mismas por saldos, salvo que se especifique lo contrario.



En su reunión del 4 de mayo, el Consejo de Gobierno del Banco Central Europeo (BCE) decidió incrementar en 25 puntos básicos los tipos de interés de las principales operaciones de financiación, de la facilidad marginal de crédito y de la facilidad de depósito, hasta el 3,75%, 4,00% y 3,25%, respectivamente. El Consejo señaló que, aunque la inflación general descendió, las perspectivas siguen siendo muy altas, y similarmente las presiones subyacentes de los precios continúan elevadas. El Consejo también mencionó que tomará sus siguientes decisiones sobre las tasas de interés basándose en su valoración de las perspectivas de inflación a la luz de nuevos datos económicos y financieros, la dinámica de la inflación subyacente y la intensidad de la transmisión de la política monetaria. Su próxima reunión tendrá lugar el 15 de junio de presente año.

En el ámbito regional, en su reunión del 3 de mayo el Comité de Política Monetaria (Copom) del Banco Central de Brasil, decidió mantener la tasa Selic en 13,75%. El Copom resaltó que los episodios de tensión financiera de los bancos de EE.UU. y de la Eurozona incrementaron la incertidumbre, pero que el contagio ha sido limitado hasta el momento. También enfatizó que existen riesgos inflacionarios al alza y a la baja. Entre los riesgos al alza se menciona una mayor persistencia de las presiones inflacionarias a nivel global, en tanto que entre los riesgos a la baja se cita una reducción de los precios internacionales de los *commodities* medidos en moneda local. Su próxima reunión será el 20 de junio del corriente.

Con respecto a las decisiones de política monetaria de los Bancos Centrales de Chile y Perú, ambos optaron por mantener sus tasas de política monetaria en sus respectivas reuniones de abril, en 11,25% y 7,75%, respectivamente. En contrapartida, el Banco Central de Colombia decidió incrementarla en 25 p.p. hasta el 13,25%.

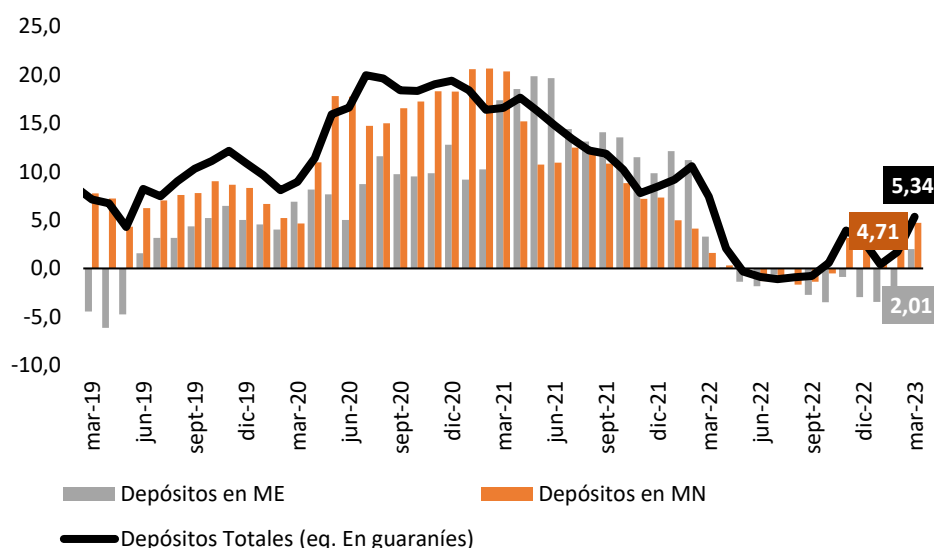


Saldos de créditos y depósitos del sistema bancario – Sector privado

Depósitos en bancos del sector privado

En marzo de 2023, el saldo total de depósitos del sector privado en bancos registró un crecimiento con respecto al mismo mes del año 2022 de 5,34%. Este comportamiento, se explica por el incremento interanual de los depósitos en moneda extranjera (2,01%), y por la expansión de los depósitos en moneda nacional (4,71%). Cabe señalar que el tipo de cambio referencial del dólar frente al guaraní presentó una depreciación del 3,8% con respecto a marzo de 2022, lo cual repercutió en el incremento interanual del saldo total de los depósitos expresado en guaraníes.

Gráfico N° 1. Saldos de depósitos en bancos del sector privado en MN, ME y Totales – Var. interanual (%)



Fuente: Departamento de Estadísticas Macroeconómicas

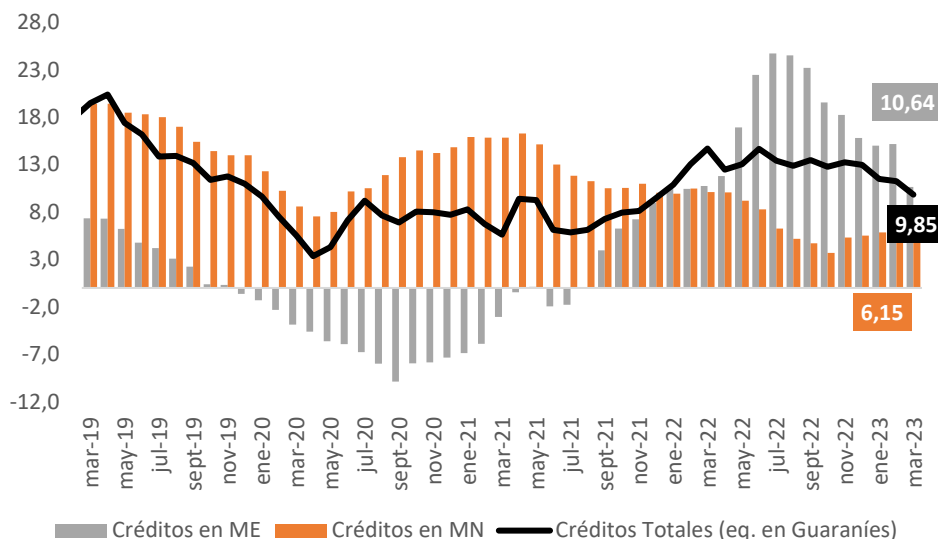
Créditos de los bancos al sector privado

Con relación al saldo total de los créditos de los bancos al sector privado, este presentó una variación interanual positiva en marzo de 2023 de 9,85%. Al desagregar por tipo de moneda, tanto los saldos de los créditos en moneda nacional como los saldos de los créditos en moneda extranjera subieron 6,15% y 10,64%, respectivamente.

³ Los saldos totales de los depósitos (créditos) se componen de los saldos de los depósitos (créditos) en moneda nacional y los saldos de los depósitos (créditos) en moneda extranjera convertidos a moneda nacional por el tipo de cambio referencial del dólar americano con respecto al guaraní publicado por el BCP al último día hábil de cada mes.



Gráfico N° 2. Saldos de créditos de bancos al sector privado en MN, ME y Totales – Var. interanual (%)



Fuente: Departamento de Estadísticas Macroeconómicas

Tasa de Interés Bancarias Efectivas

Tasas de Interés en Moneda Nacional (MN)

En el mes de marzo de 2023, la tasa de interés activa de los bancos en moneda nacional se situó en 15,74%, lo que implicó un incremento de 1,70 p.p. con relación al resultado de marzo de 2022 y un aumento mensual de 0,14 p.p. Por otra parte, la tasa de interés pasiva en la misma moneda fue 5,03%, lo que representó un aumento de 1,07 p.p. en comparación con el mismo mes del año anterior. Sin embargo, este dato fue levemente menor al correspondiente a febrero de 2023.

Analizando individualmente los componentes de la tasa activa, se puede observar que hubo disminuciones mensuales en las tasas de los préstamos de desarrollo (-0,38 p.p.), sobregiros (-1,05 p.p.) y tarjetas de crédito (-0,32 p.p.). En contrapartida, aumentaron las tasas de los préstamos comerciales (0,23 p.p.), de consumo (0,46 p.p.) y para la vivienda (0,47 p.p.).

Con respecto a las tasas de interés pasivas, se observa una leve subida mensual de las tasas de los depósitos a la vista (0,03 p.p.). Por su parte, se redujeron las tasas de los depósitos a plazo (-0,21 p.p.) y de los CDA (-0,10 p.p.).



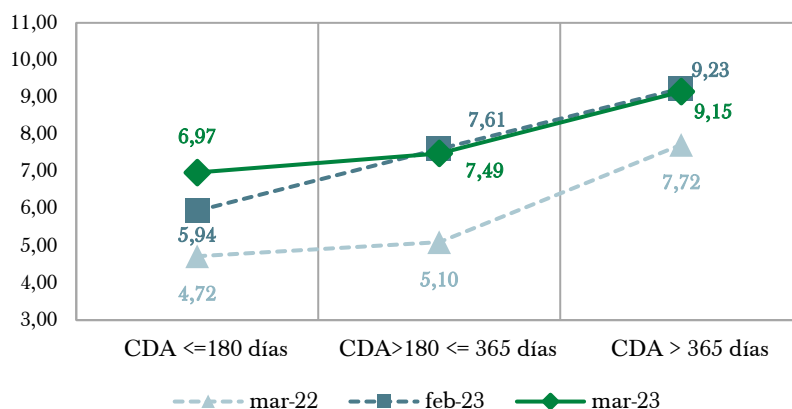
Tabla N° 1. Tasas de Interés en MN (porcentajes)

	mar-22	feb-23	mar-23	Var. Mensual	Var. Interanual
Tasas Activas					
Comerciales	11,46	13,78	14,01	0,23	2,55
Desarrollo	9,62	11,22	10,84	-0,38	1,22
Consumo	23,62	21,96	22,42	0,46	-1,20
Vivienda	10,46	10,97	11,44	0,47	0,98
Sobregiros	27,08	27,37	26,32	-1,05	-0,76
Tarjetas de Crédito	13,57	18,3	17,97	-0,32	4,40
Promedio ponderado	14,04	15,6	15,74	0,14	1,70
Tasas Pasivas					
Depósitos a la Vista	0,41	0,59	0,62	0,03	0,21
Depósitos a Plazo	5,77	6,49	6,28	-0,21	0,51
CDA	7,56	9,17	9,07	-0,1	1,51
Promedio ponderado	3,96	5,17	5,03	-0,14	1,07

Fuente: Elaborado en el DEM a partir de los datos proveídos por la Superintendencia de Bancos

En relación con la curva de rendimientos de los CDA en MN, durante el mes de marzo de 2023, se observó un aumento mensual para los CDA con plazo menor o igual a 180 días de 1,03 p.p., y disminución mensual para plazos de entre 180 y 365 días en 0,12 p.p. El rendimiento de los CDA con plazo mayor a 1 año fue menor en 0,08 p.p. con relación al resultado registrado el mes anterior.

Gráfico N° 3. Curva de Rendimiento de CDA en MN (porcentajes)

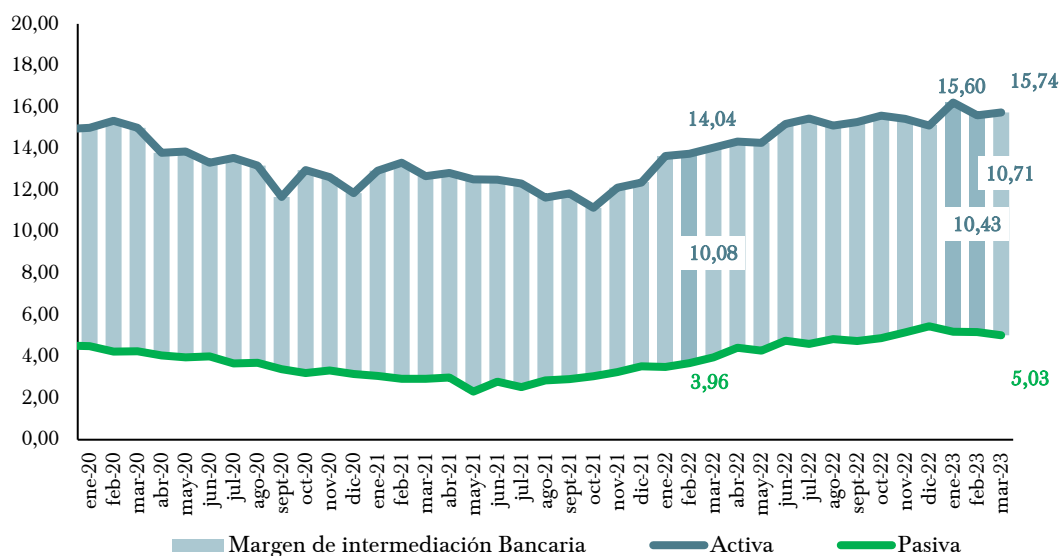


Fuente: Elaborado en el DEM a partir de los datos proveídos por la Superintendencia de Bancos



El margen de intermediación financiera de los bancos, medido como la diferencia entre las tasas activas y pasivas en MN, cerró en 10,71% en marzo de 2023. Dicho resultado fue superior al obtenido en el mes anterior en 0,28 p.p. y mayor al verificado en marzo de 2022 en 0,63 p.p.

Gráfico N° 4. Tasas de Interés Activa, Pasiva y Margen de Intermediación en MN (porcentajes)



Fuente: Elaborado en el DEM a partir de los datos proveídos por la Superintendencia de Bancos

Tasa de interés en moneda extranjera (ME)

En el mes de marzo de 2023, la tasa activa bancaria en moneda extranjera fue 8,14%, lo cual implicó una reducción mensual de 0,27 p.p. Este resultado derivó en una subida interanual de 2,04 p.p. Por otra parte, la tasa pasiva fue 3,05%, lo que significó un incremento mensual de 0,11 p.p. A su vez, esta tasa supera al dato de marzo de 2022 en 1,63 p.p.

Analizando individualmente, se observaron caídas mensuales en las tasas de los préstamos de desarrollo (-0,06 p.p.), comerciales (-0,40 p.p.), y vivienda (-0,77 p.p.). En contraste, la tasa de los préstamos de consumo aumentó en 0,36 p.p., así como la tasa de sobregiros en 0,08 p.p.

Con respecto a las tasas de los depósitos, con relación al mes anterior, se observó que las tasas de los depósitos a la vista y a plazo se incrementaron en 0,09 p.p. y en 0,81 p.p., respectivamente y la tasa de los CDA aumentó en 0,18 p.p.



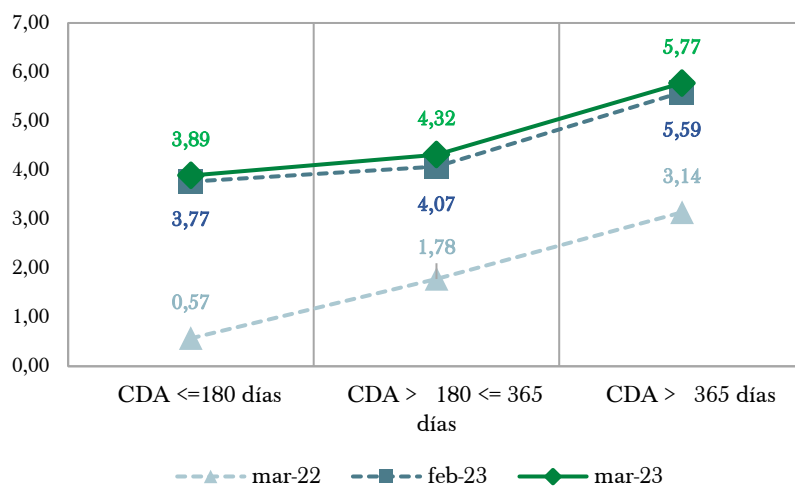
Tabla N° 2. Tasas de Interés en ME (porcentajes)

	mar-22	feb-23	mar-23	Var. Mensual	Var. Interanual
Tasas Activas					
Comerciales	5,63	8,41	8,01	-0,40	2,38
Desarrollo	6,77	8,30	8,24	-0,06	1,47
Consumo	9,21	8,67	9,03	0,36	-0,18
Vivienda	7,50	8,96	8,20	-0,77	0,70
Sobregiros	9,20	10,6	10,68	0,08	1,48
Promedio Ponderado	6,11	8,41	8,14	-0,27	2,04
Tasas Pasivas					
Vista	0,17	0,32	0,41	0,09	0,24
A Plazo	2,77	2,19	3,00	0,81	0,23
CDA	3,02	5,45	5,63	0,18	2,61
Promedio Ponderado	1,42	2,94	3,05	0,11	1,63

Fuente: Elaborado en el DEM a partir de los datos proveídos por la Superintendencia de Bancos

En relación con la curva de rendimientos de los CDA en ME, durante el mes de marzo de 2023, se observaron incrementos mensuales para todos los plazos. Los CDA con plazo menor o igual a 180 días tuvieron un aumento mensual de 0,12 p.p., los CDA de plazo entre 180 y 365 días subieron 0,25 p.p. El rendimiento de los CDA con plazo mayor a 1 año ascendió en 0,19 p.p.

Gráfico N° 5. Curva de Rendimiento de CDA en ME (porcentajes)

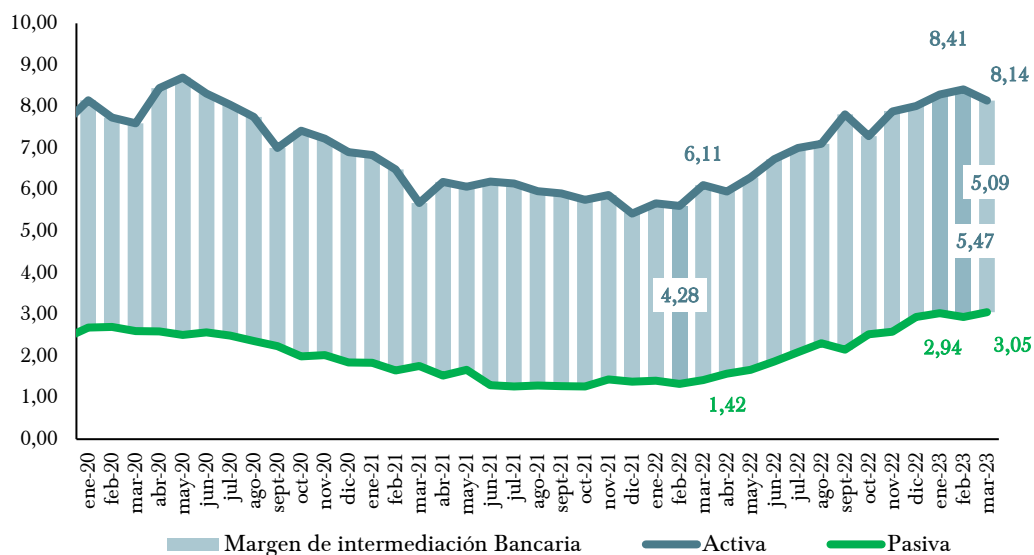


Fuente: Elaborado en el DEM a partir de los datos proveídos por la Superintendencia de Bancos



El margen de intermediación financiera de los bancos, medido como la diferencia entre las tasas activas y pasivas en ME, cerró en 5,09% en marzo de 2023. Dicho resultado es inferior al obtenido en el mes anterior en 0,38 p.p. y mayor al verificado en marzo de 2022 en 0,40 p.p.

Gráfico N° 6. Tasas de Interés Activa, Pasiva y Margen de Intermediación en ME (porcentajes)



Fuente: Elaborado en el DEM a partir de los datos proveídos por la Superintendencia de Bancos.

Tasa de Interés Efectivas de Empresas Financieras

Tasas de Interés en Moneda Nacional (MN)

La tasa de interés activa de las empresas financieras alcanzó 20,88% en el mes de marzo de 2023, lo cual implicó una reducción mensual de 0,95 p.p. y un descenso interanual de 2,16 p.p. Por otra parte, la tasa pasiva para las empresas financieras se ubicó en 9,25%, lo cual representó una subida mensual de 0,19 p.p. e interanual de 2,06 p.p.

Desagregada por carteras, se constataron disminuciones mensuales en las tasas de interés de los préstamos comerciales (-0,49 p.p.), personales de consumo (-1,22 p.p.) para la vivienda (-0,48 p.p.), tarjetas de crédito (-0,44 p.p.) y de desarrollo (-2,57 p.p.).

Analizando las tasas de los depósitos, se verificó un ligero aumento mensual tanto de la tasa de los depósitos a la vista (0,07 p.p.), como de la tasa de los CDA (0,33 p.p.). No se registraron operaciones de depósitos a plazo durante el mes de referencia.



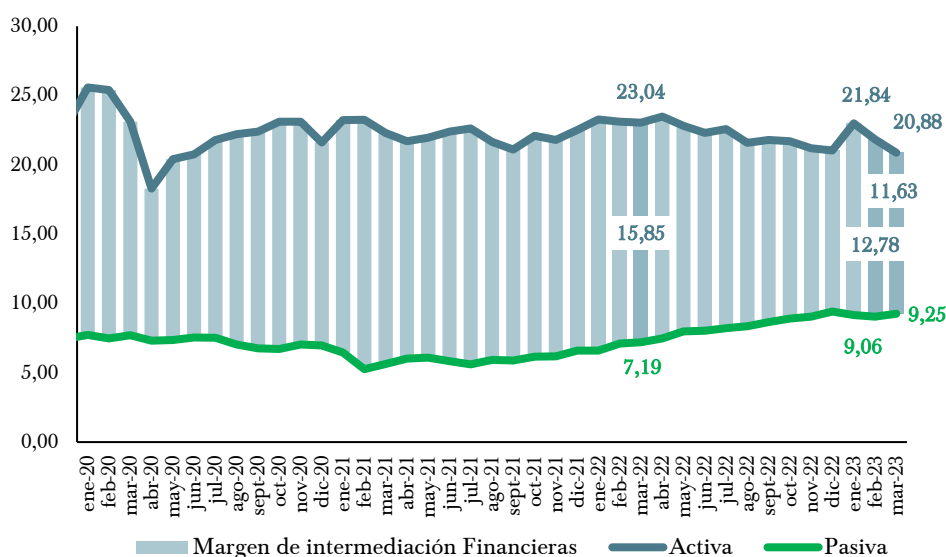
Tabla N° 3. Tasas de Interés en MN en porcentajes.

	mar-22	feb-23	mar-23	Var. Mensual	Var. Interanual
Tasas Activas					
Comerciales	18,14	19,78	19,29	-0,49	1,14
Desarrollo	13,43	19,89	17,32	-2,57	3,89
Consumo	25,77	23,2	21,98	-1,22	-3,78
Vivienda	15,76	13,2	12,72	-0,48	-3,04
Tarjetas de Crédito	14,16	18,93	18,48	-0,44	4,32
Promedio ponderado	23,04	21,84	20,88	-0,95	-2,16
Tasas Pasivas					
Depósitos a la Vista	0,77	0,63	0,69	0,07	-0,08
Depósitos a Plazo	8,20	s/m	s/m	s/m	s/m
C D A	8,30	10,37	10,70	0,33	2,40
Promedio ponderado	7,19	9,06	9,25	0,19	2,06

Fuente: Superintendencia de Bancos

El margen de intermediación de las empresas financieras, medido como la diferencia entre las tasas activas y pasivas en MN, alcanzó 11,63% en el mes de marzo de 2023. Este resultado es inferior tanto al margen del mes de febrero de 2023 (-1,15 p.p.) como al de marzo de 2022 (-4,22 p.p.)

Gráfico N° 7. Tasas de Interés Activa, Pasiva y Margen de Intermediación en MN (porcentajes)



Fuente: Elaborado en el DEM a partir de los datos proveídos por la Superintendencia de Bancos



Tasas de Interés en Moneda Extranjera (ME)

En el mes de marzo de 2023, la tasa de interés activa en ME de las empresas financieras, se situó en 9,79%, lo que significó un resultado similar al del mes anterior y una caída con relación al nivel de la tasa en marzo de 2022 (-0,15 p.p.). Por otro lado, la tasa de interés pasiva en ME de las empresas financieras alcanzó un porcentaje de 5,26%, posicionándose ligeramente por encima del dato correspondiente al mes de febrero de 2023 (-0,01 p.p.). El nivel de tasa en marzo 2023, sin embargo, supera en 1,31 p.p. a la cifra del mes de marzo de 2022.

Analizando las distintas carteras, se constatan reducciones mensuales, en las tasas de interés de los préstamos comerciales en 0,36 p.p., sin embargo, aumentó la tasa de los préstamos personales de consumo en 0,19 p.p. No se registraron operaciones de préstamos de desarrollo ni operaciones de préstamo para la vivienda durante el mes analizado.

En cuanto a las tasas de interés por tipo de depósitos, en el mes de marzo de 2023, la tasa de interés de los depósitos a la vista tuvo una leve suba mensual (0,37 p.p.), en tanto que, la tasa de interés de los CDA verificó un incremento de 0,11 p.p. No se registraron operaciones de depósitos a plazo durante dicho mes.

Tabla Nº 4. Tasas de Interés en ME (porcentajes)

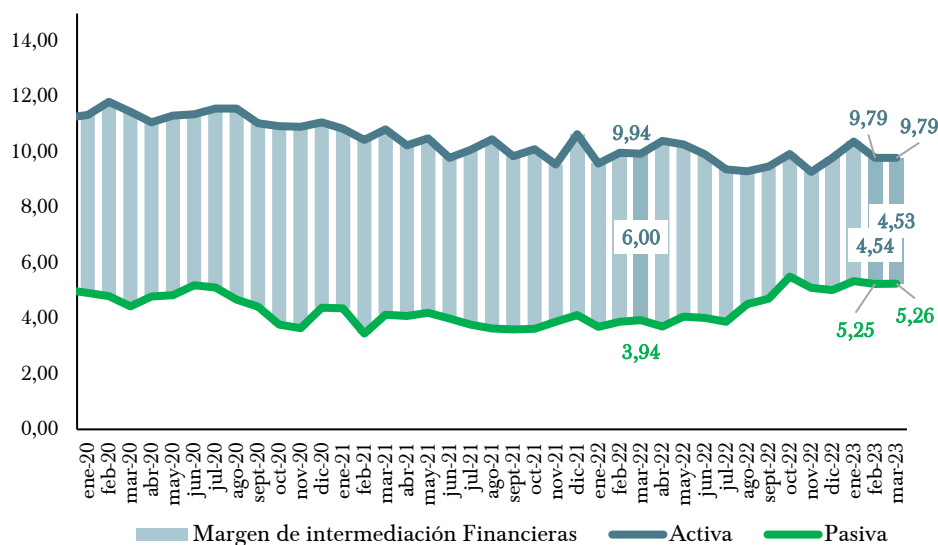
	mar-22	feb-23	mar-23	Var. Mensual	Var. Interanual
Tasas Activas					
Préstamos Comerciales	9,81	10,06	9,70	-0,36	-0,12
Préstamos de Desarrollo	8,50	s/m	s/m	s/m	s/m
Personales de Consumo	10,00	9,65	9,84	0,19	-0,16
Personales para la Vivienda	s/m	s/m	s/m	s/m	s/m
Promedio ponderado	9,94	9,79	9,79	0	-0,15
Tasas Pasivas					
Depósitos a la Vista	1,19	0,54	0,90	0,37	-0,29
Depósitos a Plazo	s/m	s/m	s/m	s/m	s/m
C D A	4,50	6,00	6,11	0,11	1,61
Promedio ponderado	3,94	5,25	5,26	0,01	1,31

Fuente: Elaborado en el DEM a partir de los datos proveídos por la Superintendencia de Bancos

Por otro lado, el margen de intermediación en ME se mantuvo en 4,54% en el mes de marzo de 2023, aunque representó una disminución de 1,46 p.p. al compararlo con el margen registrado en marzo de 2022.



Gráfico N° 8. Tasas de Interés Activa, Pasiva y Margen de Intermediación en ME (porcentajes)



Fuente: Elaborado en el DEM a partir de los datos proveídos por la Superintendencia de Bancos

Tasas de Interés de Política Monetaria

Ámbito nacional y regional

Banco Central del Paraguay (BCP) – Comité de Política Monetaria (CPM)

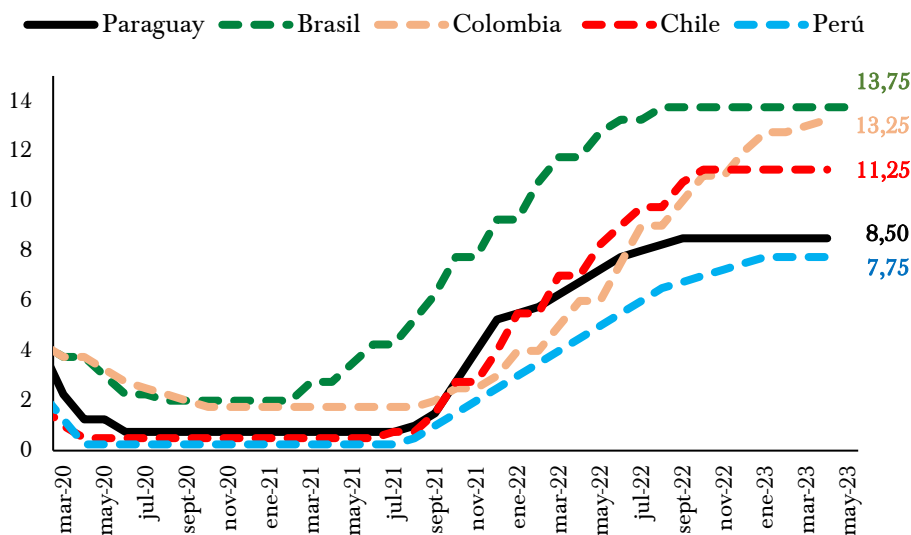
El Comité de Política Monetaria (CPM) del Banco Central del Paraguay (BCP), en su reunión del 21 de abril del 2023, decidió mantener la tasa de política monetaria en 8,50%. Algunos de los puntos considerados por el CPM señalan que, en el escenario internacional, si bien la inflación en EE.UU. y la Eurozona continúan mostrando señales de moderación, se espera que continúen elevadas en el 2023 en comparación con sus respectivas metas. Además, se señaló que las tensiones ocasionadas por los problemas bancarios en las economías avanzadas se han reducido en el transcurso del mes. En el plano doméstico, la inflación continúa mostrando una trayectoria descendente y las expectativas de inflación para el horizonte de política monetaria se han ubicado nuevamente en 4%. Sin embargo, la convergencia de la inflación a la meta sigue sujeta a eventuales riesgos que podrían derivarse de un panorama de elevada incertidumbre.

En el ámbito regional, en su reunión del 3 de mayo el Comité de Política Monetaria (Copom) del Banco Central de Brasil, decidió mantener la tasa Selic en 13,75%. El Copom resaltó que los episodios de tensión financiera de los bancos de EE.UU. y de la Eurozona incrementaron la incertidumbre, pero que el contagio ha sido limitado hasta el momento. También enfatizó que existen riesgos inflacionarios al alza y a la baja. Entre los riesgos al alza se menciona una mayor persistencia de las presiones inflacionarias a nivel global, en tanto que entre los riesgos a la baja se cita una reducción de los precios internacionales de los *commodities* medidos en moneda local. Su próxima reunión será el 20 de junio del corriente.



Con respecto a las decisiones de política monetaria de los Bancos Centrales de Chile y Perú, ambos optaron por mantener sus tasas de política monetaria en sus respectivas reuniones de abril, en 11,25% y 7,75%, respectivamente. En contrapartida, el Banco Central de Colombia decidió incrementarla en 25 p.p. hasta el 13,25%.

Gráfico N° 9. Tasas de Política Monetaria (TPM) (porcentajes)



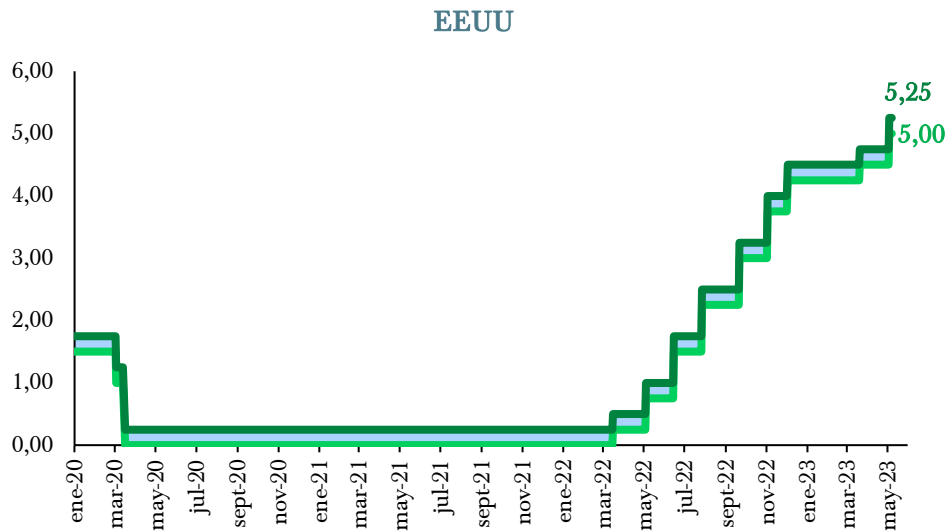
Fuente: Bancos Centrales de cada país

EE. UU. y Eurozona.

El Comité de la Reserva Federal (FED) de Estados Unidos, en su reunión del 3 de mayo de 2023, decidió elevar la tasa de interés en 0,25 puntos porcentuales (p.p.), ubicándose en el rango de 5,00-5,25%. En dicha reunión, el Comité señaló que la actividad económica se expandió a un ritmo moderado en el primer trimestre, que la inflación permanece elevada y que el sistema bancario es sólido y resiliente. Además, el Comité mencionó que, para determinar incrementos adicionales para devolver a la inflación al objetivo de dos por ciento, se tomará en cuenta el perfil contractivo de la política monetaria desde marzo del 2022, el rezago con que afecta a la actividad económica y a la inflación, y los factores económicos y financieros. Su próxima reunión se realizará el 13 - 14 de junio del corriente año.



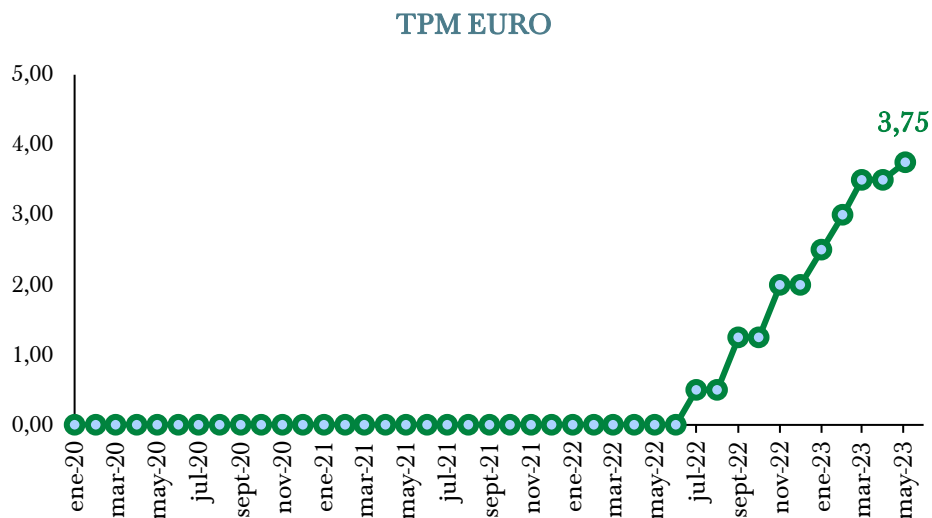
Gráfico N° 10. Tasas Reserva Federal (EE. UU.) (porcentajes)



Fuente: Reserva Federal

En su reunión del 4 de mayo, el Consejo de Gobierno del Banco Central Europeo (BCE) decidió incrementar en 25 puntos básicos los tipos de interés de las principales operaciones de financiación, de la facilidad marginal de crédito y de la facilidad de depósito, hasta el 3,75%, 4,00% y 3,25%, respectivamente. El Consejo señaló que, aunque la inflación general descendió, las perspectivas siguen siendo muy altas, y similarmente las presiones subyacentes de los precios continúan elevadas. El Consejo también mencionó que tomará sus siguientes decisiones sobre las tasas de interés basándose en su valoración de las perspectivas de inflación a la luz de nuevos datos económicos y financieros, la dinámica de la inflación subyacente y la intensidad de la transmisión de la política monetaria. Su próxima reunión tendrá lugar el 15 de junio de presente año.

Gráfico N° 11. TPM Zona Euro (porcentaje)



Fuente: Banco Central Europeo

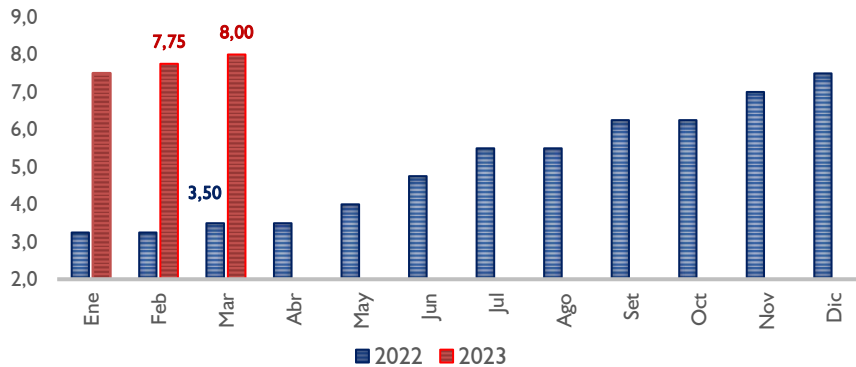


Tasas de Interés Internacionales

PRIME

La tasa Prime se ubicó en 8,00% en marzo de 2023. Esta cifra es superior a la tasa del mes de febrero 2023 (7,75%) e igualmente mayor al nivel de la tasa en marzo de 2022 (3,50%).

Gráfico N° 12. Evolución tasa PRIME (porcentaje).

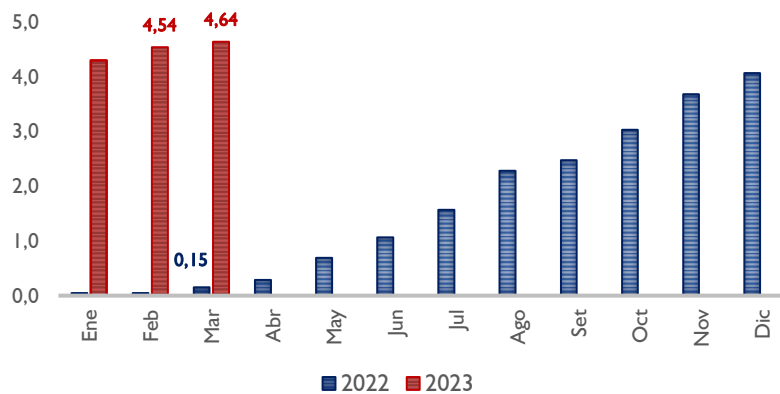


Fuente: Bloomberg

Tasa SOFR

El promedio simple de la tasa SOFR se ubicó en 4,64% en marzo de 2023. Esta cifra se encuentra por encima de los niveles alcanzados en febrero 2023 (4,54%) y en marzo de 2022 (0,15%).

Gráfico N° 13. Evolución tasa SOFR (porcentaje)



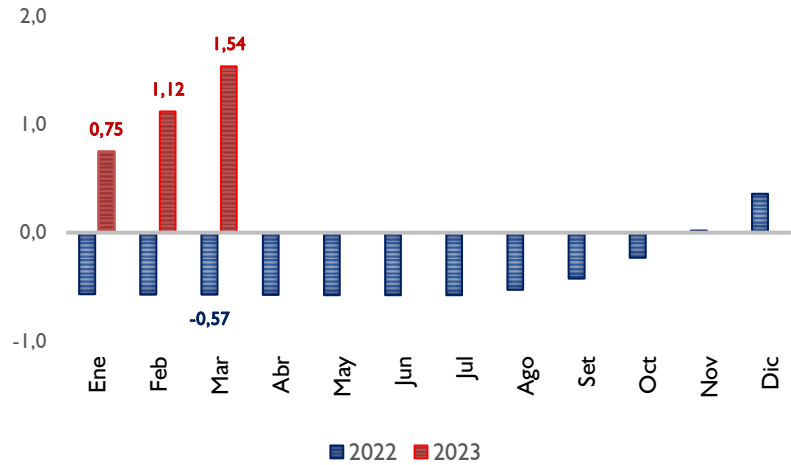
Fuente: Reserva Federal de San Luis



Tasa ESTER

La tasa ESTER a 6 meses se ubicó en 1,54% en marzo de 2023, lo cual representó un nivel mayor al de febrero de 2023 (1,12%) e igualmente superior al de marzo de 2022 (-0,57%).

Gráfico N° 14. Evolución tasa ESTER (porcentaje)

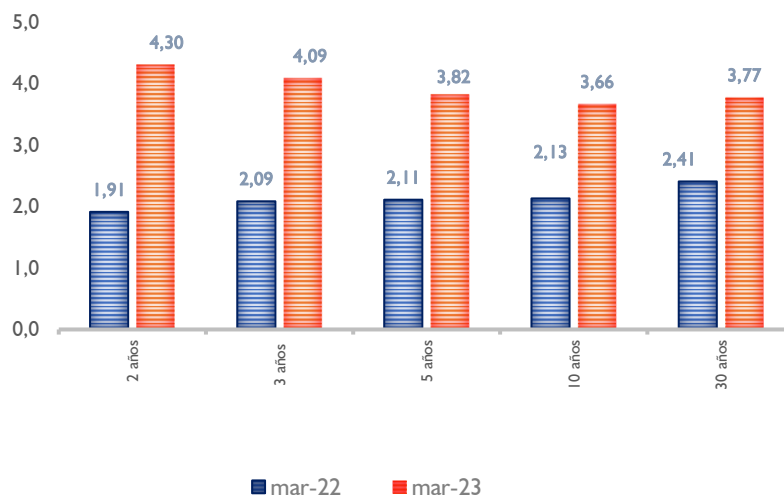


Fuente: Banco Central Europeo

Bonos del Tesoro de Estados Unidos

En el mes de marzo de 2023, el promedio simple de las tasas de los Bonos del Tesoro de EE.UU. a distintos plazos fue 3,93%, superior al promedio de marzo de 2022, que se ubicó en 2,13%.

Gráfico N° 15. Rendimiento de Bonos del Tesoro de los Estados Unidos



Fuente: Departamento del Tesoro de Estados Unidos



Operaciones Bursátiles

Instrumentos Financieros Negociados

Las transacciones realizadas en la Bolsa de Valores y Productos de Asunción S.A., en marzo de 2023, alcanzaron un valor de ₡ 2.240.121 millones. Este resultado implicó una caída de 9,20% con relación al resultado del mes anterior. Sin embargo, el movimiento del mes mostró un crecimiento de 20,16% con respecto al resultado de marzo de 2022.

De las transacciones bursátiles registradas en el tercer mes del año 2023, el 32,90% correspondió a operaciones de Renta Fija, el 3,21% a Renta Variable y 63,89% a Operaciones de Reporto. No se registraron operaciones con productos derivados durante el mes.

Las operaciones primarias acumuladas en marzo alcanzaron ₡ 1.184.209 millones (16,40% del total operado), mientras que las operaciones secundarias se situaron en ₡ 6.034.672 millones (83,60% del total operado).

Instrumentos Financieros en Millones de guaraníes

Tabla N° 5. Volumen negociado por tipo de instrumento (en millones de guaraníes)

INSTRUMENTOS DE CAPITAL Y DE DEUDA			Variación	Acumulado		
	feb-23	mar-23	Mensual	2022	2023	
Renta Variable	12.312	71.907	-79,65%	35.398	72.825	105,73%
Renta Fija	964.871	737.111	-23.61%	940.598	1.377.979	46,50%
Reporto	1.489.959	1.431.103	-3,95%	1.397.149	3.527.956	152,51%
Derivados (Futuros de divisas)	0	0	0,00%	29.204	0	-100,00%
Total operado	2.467.141	2.240.121	-9,20%	2.402.349	4.978.759	107,25%

Fuente: Bolsa de Valores de Asunción S.A.

Tabla N° 6. Volumen negociado por mercado (en millones de guaraníes)

	2022	Participación %	2023	Participación %
Primario	826.084	19,36%	1.184.209	16,40%
Secundario	3.440.534	80,64%	6.034.672	83,60%
Total operado	4.266.618	100%	7.218.880	100%

Fuente: Bolsa de Valores de Asunción S.A.