



INFORME DE INFLACIÓN (IPC)

Agosto
2020



BANCO CENTRAL DEL PARAGUAY

Federación Rusa y Augusto Roa Bastos

www.bcp.gov.py

Asunción - Paraguay



Publicación editada por:

**Estudios Económicos
Departamento de Estadísticas del Sector Real
BANCO CENTRAL DEL PARAGUAY**



Informe de inflación

Referencia: Evolución del Índice de Precios al Consumidor (IPC) correspondiente al mes de agosto de 2020.

I. Resultado inflacionario

La inflación del mes de agosto del año 2020, medida por la variación del Índice de Precios al Consumidor (IPC), fue del **0,5%**, superior a la tasa del **-0,1%** observada en el mismo mes del año anterior. Con este resultado, la inflación acumulada en el año asciende al **0,2%**, por debajo del **1,4%** verificado en el mismo periodo del año 2019. La inflación interanual, por su parte, fue del **1,6%**, superior a la tasa del **1,1%** registrada en el mes de julio del corriente año, pero menor a la tasa del **2,8%** apuntada en el mes de agosto del año pasado.

Por otro lado, se señala que la inflación núcleo¹ se situó en un nivel inferior al de la inflación total mensual (en **0,3%**). Así, la inflación interanual medida por este indicador, alcanzó una tasa del **1,7%**, superior a la tasa del **1,5%** registrada en el mes de julio del corriente año, pero por debajo de la tasa del **2,7%** verificada en el mes de agosto del año 2019.

II. Principales aspectos de la inflación

En la inflación del mes de agosto se destacan principalmente los incrementos de precios verificados en

Gráfico Nro. 1
Inflación total e inflación núcleo Interanual

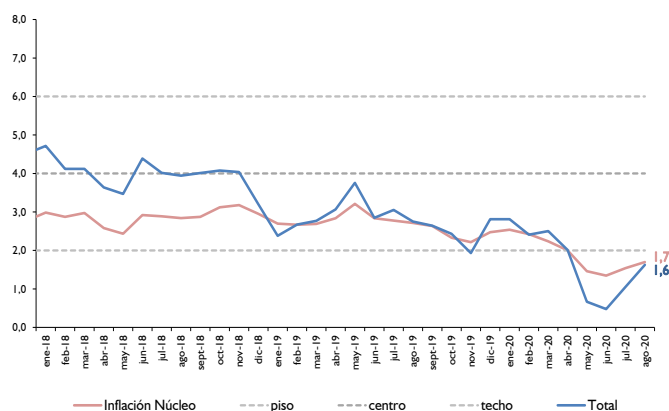
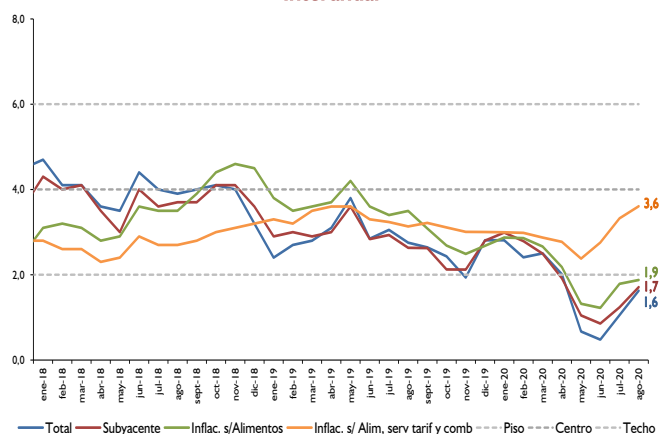


Gráfico Nro. 2
Inflación: total, subyacente, sin alimentos, y sin alimentos, servicios tarifados y combustibles Interanual



¹ La inflación núcleo es el promedio simple de los siguientes indicadores de inflación: inflación núcleo media truncada (suavizada), inflación núcleo media truncada (no suavizada), inflación núcleo por exclusión e inflación núcleo doble ponderación.



los productos alimenticios, en los bienes duraderos y en algunos bienes y servicios relacionados a la salud, que explican en gran parte el comportamiento del periodo.

En la agrupación de alimentos, se destacan las subas de precios de la carne vacuna. Según referentes del sector, esto se debió principalmente a la mayor dinámica de la demanda externa, además del menor faenamiento observado en la primera quincena del mes como consecuencia de la prórroga del período de vacunación contra la fiebre aftosa que finalizó en el mes de referencia. Esto limitó la oferta local elevando los precios de los principales cortes vacunos. Adicionalmente, se verificaron subas en los principales sustitutos de la carne vacuna, como la carne de aves, carne de pescado y menudencias vacunas.

No obstante, en esta agrupación los aumentos se vieron atenuados por las disminuciones registradas en los precios de huevos, aceites, azúcar y productos lácteos. Con respecto a este último producto, referentes del sector manifestaron que estas reducciones estarían explicadas por una mayor oferta estacional de sus productos, así como por estrategias de mercadeo para hacer frente a la competencia que existe en el sector.

Por otra parte, se verificaron en el periodo de análisis disminuciones de precios en bebidas alcohólicas, como las observadas en cerveza y bebidas destiladas.

Tabla Nro. 1
Inflación total

Mes	Tasa de variación (%)					
	Mensual		Acumulada		Interanual	
	2019	2020	2019	2020	2019	2020
Enero	0,0	0,0	0,0	0,0	2,4	2,8
Febrero	0,6	0,2	0,6	0,2	2,7	2,4
Marzo	0,1	0,2	0,7	0,4	2,8	2,5
Abril	0,3	-0,2	1,0	0,2	3,1	2,0
Mayo	0,8	-0,6	1,7	-0,4	3,8	0,7
Junio	-0,2	-0,4	1,6	-0,8	2,8	0,5
Julio	-0,1	0,5	1,5	-0,3	3,1	1,1
Agosto	-0,1	0,5	1,4	0,2	2,8	1,6
Setiembre	0,3		1,6		2,6	
Octubre	0,4		2,0		2,4	
Noviembre	0,2		2,2		1,9	
Diciembre	0,6		2,8		2,8	

Gráfico Nro. 3
Alimentos y Carne
Interanual
2015-2020

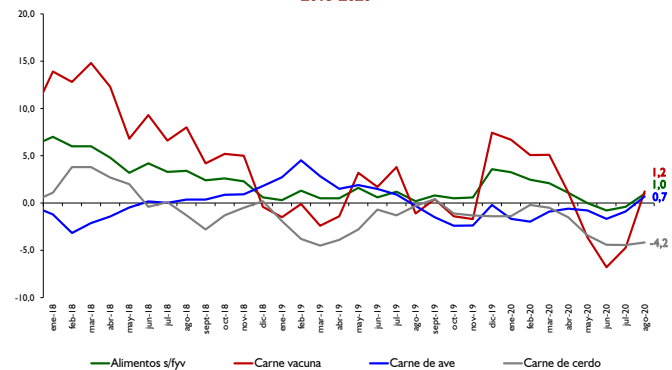
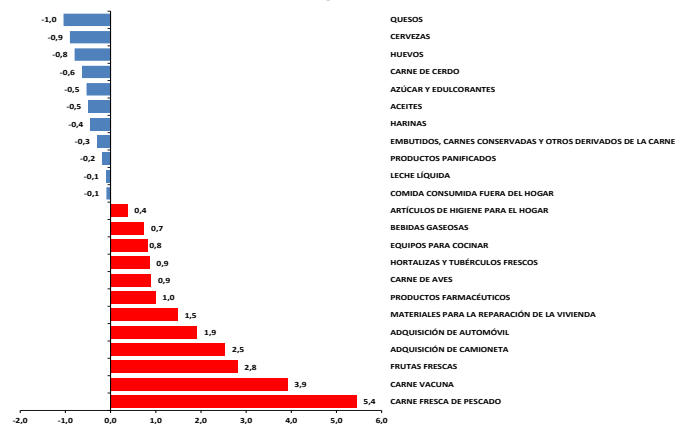


Gráfico Nro. 4
Principales variaciones por subgrupos
Mes de agosto de 2020





En cuanto a los gastos en salud, se observaron incrementos en los precios de los productos farmacéuticos y no farmacéuticos, otros artículos para la salud, consulta clínica, análisis laboratoriales, radiografía, resonancia magnética y servicios hospitalarios. Esto responde a una cada vez mayor demanda por este tipo de bienes y servicios, en el marco de la emergencia sanitaria generada por la propagación del Covid-19.

Por su parte, en los bienes relacionados al mantenimiento y reparación de la vivienda sobresalen las subas de precios de ladrillo y cemento. Referentes del sector cementero, explicaron que se debió principalmente a las dificultades logísticas para la importación y el traslado del producto, en el marco de la emergencia sanitaria y el estiaje del río Paraguay, así como también inconvenientes en la producción local. Las situaciones mencionadas condicionaron la oferta de cemento en el mercado, ocasionando el aumento del precio a nivel del consumidor.

Finalmente, los bienes duraderos de origen importado, como los automóviles, equipos informáticos y algunos electrodomésticos para el hogar, observaron incrementos de precios, explicados en gran medida por la depreciación del tipo de cambio guaraní/dólar registrado durante el presente mes.

III. Inflación en Bienes, Servicios y Renta

La inflación de los Bienes de la canasta

Gráfico Nro. 5
Cereales y derivados, harina, y Productos panificados
Interanual
2015-2020

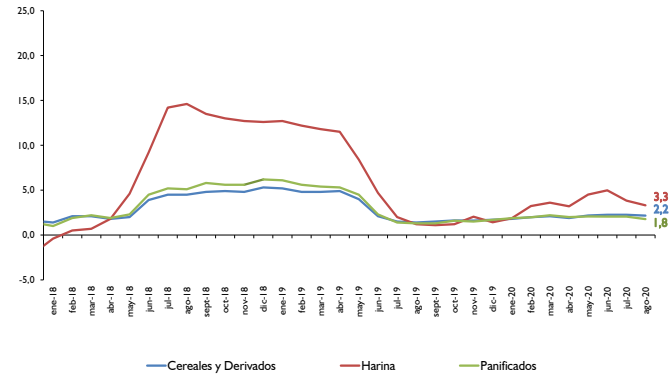


Gráfico Nro. 6
Productos lácteos, azúcar y aceites
Interanual
2015-2020

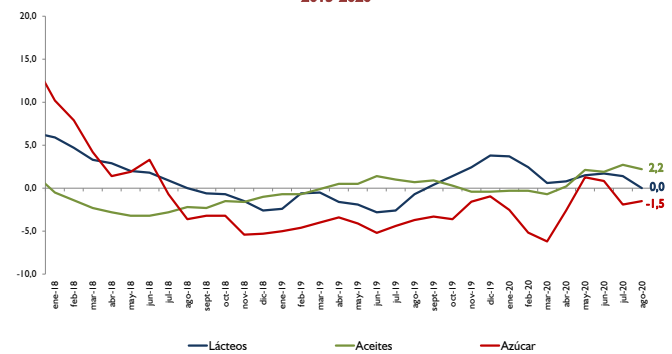
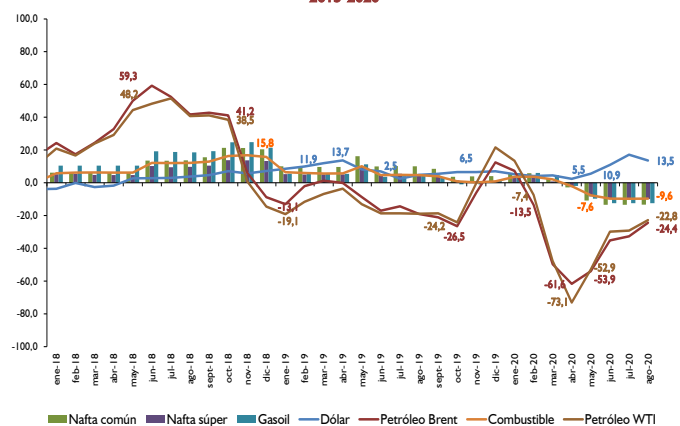


Gráfico Nro. 7
Petróleo, combustibles y tipo de cambio
Interanual
2015-2020





fue del **0,9%**, superior a la tasa del **-0,3%** observada en el mismo mes del año anterior. Así, la inflación acumulada en el año asciende al **-0,7%**, menor al **0,9%** verificado en el mismo periodo del año pasado. Con este resultado, la inflación interanual medida por este indicador asciende al **1,5%**, mayor a la tasa del **0,4%** verificada en el mes anterior, pero inferior al **2,3%** registrado en el mes de agosto del 2019.

En cuanto a la agrupación Servicios y Renta, la inflación mensual se ubicó en **0%**, menor a la tasa del **0,2%** registrada en el mes de agosto del 2019. Con este resultado, la inflación acumulada del año fue del **1,3%**, menor a la tasa del **2,2%** registrada en el mismo periodo durante el año 2019. Por su parte, la inflación interanual fue del **1,7%**, inferior a la tasa del **1,9%** observada en el mes anterior, y también por debajo de la tasa del **3,5%** verificada en el mes de agosto del año pasado.

IV. Inflación Subyacente

La **inflación subyacente**², durante el mes de agosto del año 2020, fue del **0,5%**, siendo este resultado similar a la tasa observada en la inflación total (**0,5%**). A su vez, la **inflación subyacente (XI)**, que además de excluir a las frutas y verduras no incorpora los servicios tarifados y combustibles, presentó una tasa de variación del **0,5%**.

Con respecto a la inflación interanual de cada uno de los indicadores de precios, las mismas presentaron los siguientes porcentajes: inflación total **1,6%**,

Tabla Nro. 2
Inflación en bienes, servicios y renta

Agrupación	Agosto 2019			Agosto 2020		
	Tasa de Inflación			Tasa de Inflación		
	Mens.	Acum.	Inter.	Mens.	Acum.	Inter.
Bienes Alimenticios	-0,6	-0,1	0,9	1,1	-2,8	0,8
Bienes Alimenticios (sin frutas y verduras)	-0,4	0,6	0,2	1,0	-1,9	1,0
Otros Bienes	-0,1	1,5	3,3	0,6	1,0	2,1
Total Bienes	-0,3	0,9	2,3	0,9	-0,7	1,5
Servicios	0,2	2,2	3,5	0,1	1,4	1,8
Renta	0,4	2,1	2,9	0,0	1,6	1,7
Total Servicios y Renta	0,2	2,2	3,5	0,0	1,3	1,7
IPC	-0,1	1,4	2,8	0,5	0,2	1,6

Gráfico Nro. 8
Inflación en bienes y servicios administrados y bienes libres
Interanual
2015-2020

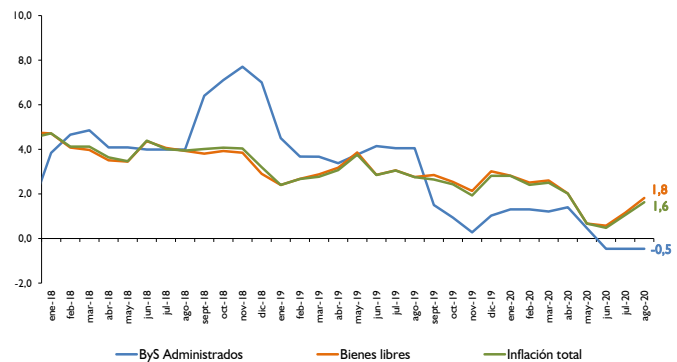
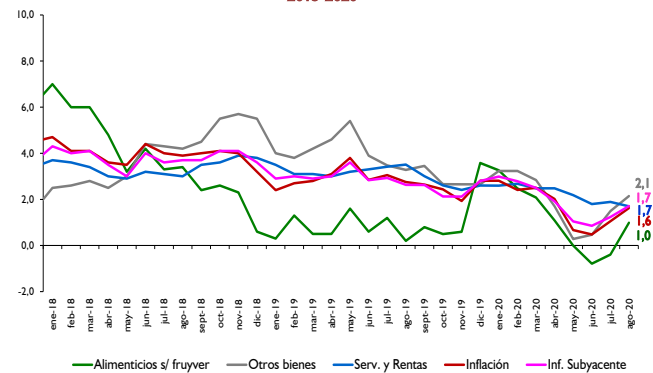


Gráfico Nro. 9
Inflación total, bienes, servicios y renta
Interanual
2015-2020



² Excluye de la canasta del IPC las frutas y verduras.



inflación subyacente **1,7%** e inflación subyacente (X1) **2,8%**.

V. Inflación en bienes nacionales e importados

La inflación mensual perteneciente a los bienes de consumo nacional, en el mes de agosto del corriente año, fue del **0,4%**, superior a la tasa del **-0,2%** registrada en el mismo mes del año anterior. Así, la inflación acumulada asciende al **-0,2%**, menor a la variación del **1,1%** observado en el mismo periodo del año pasado. Con este resultado, la inflación interanual fue del **1,6%**, superior a la tasa del **1,1%** observada en julio de 2020, pero por debajo de la tasa del **2%** registrada en el mismo mes del año 2019.

Por otro lado, la inflación mensual de los bienes de consumo importado (sin frutas y verduras) alcanzó una tasa de variación del **0,6%**, superior a la tasa del **0,1%** verificada en el mismo mes del año 2019. Con este resultado, la inflación acumulada asciende al **0,9%** menor a la tasa obtenida del **1,9%** correspondiente al mismo periodo durante el año 2019. Así, la inflación interanual registrada por este indicador fue del **2%**, mayor a la tasa de variación del **1,5%** observada en el mes anterior, pero por debajo de la tasa del **3,9%** verificado en el mes de agosto del año 2019.

VI. Inflación en bienes transables y no transables

La inflación mensual de los bienes transables (sin frutas y verduras) alcanzó una tasa del **0,7%**, mayor a la tasa del

Tabla Nro. 3
Inflación total y subyacente

Agrupación	Agosto 2019			Agosto 2020		
	Tasa de Inflación			Tasa de Inflación		
	Mens.	Acum.	Inter.	Mens.	Acum.	Inter.
Frutas y Verduras	-2,9	-4,7	5,5	1,5	-8,1	0,2
Servicios Tarifados	0,0	0,9	4,0	0,0	-0,6	-0,4
Combustibles	-0,1	1,1	4,6	0,0	-9,4	-9,6
Subyacente (X1)	0,0	1,8	2,4	0,5	1,4	2,8
Subyacente	0,0	1,6	2,6	0,5	0,6	1,7
Inflación total	-0,1	1,4	2,8	0,5	0,2	1,6

Gráfico Nro. 10
Inflación total e inflación subyacente
Interanual
2015-2020

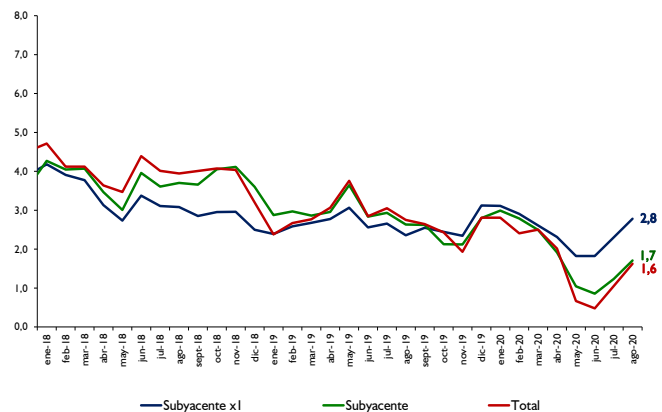
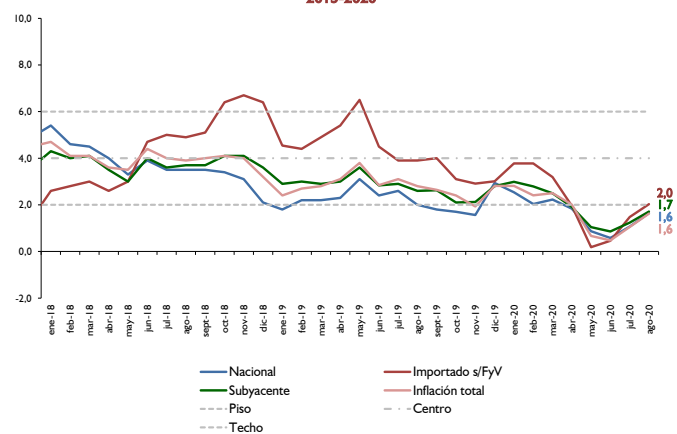


Gráfico Nro. 11
Inflación en bienes nacionales e importados
Interanual
2015-2020

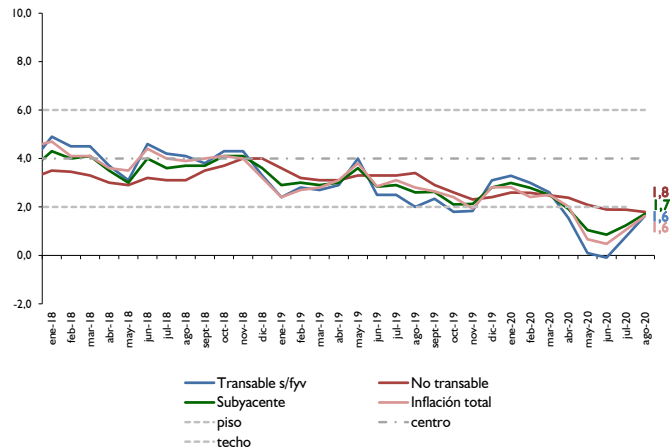




-0,2% registrada en el mismo mes del año anterior. La inflación acumulada alcanzó **-0,2%** por debajo de la tasa del **1,3%** observada en el mismo periodo del año 2019. La inflación interanual, por su parte, ascendió al **1,6%**, superior a la tasa del **0,8%** verificada en el mes de julio de 2020, pero inferior a la variación del **2%** obtenido en agosto del año 2019.

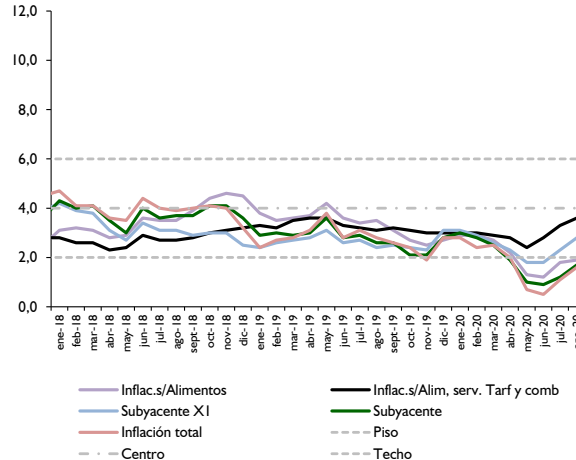
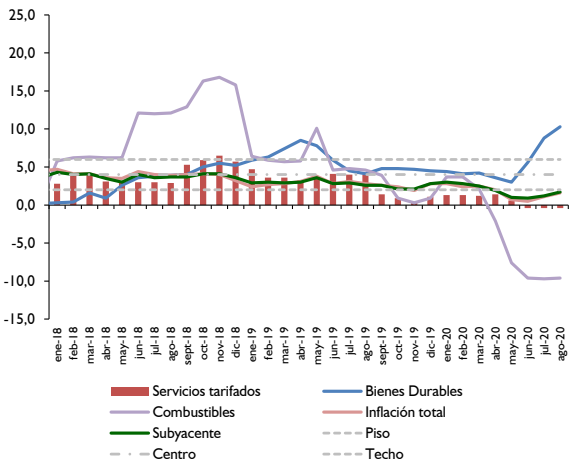
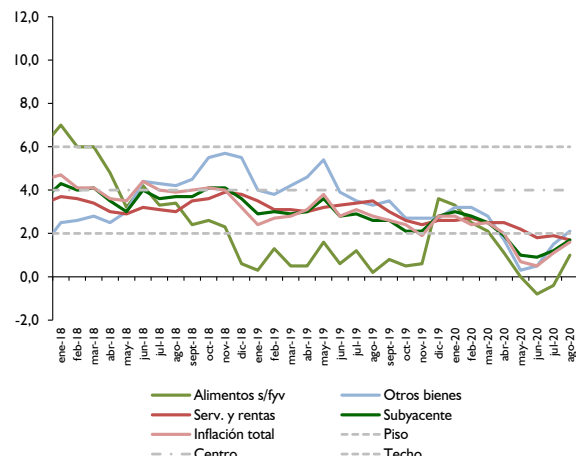
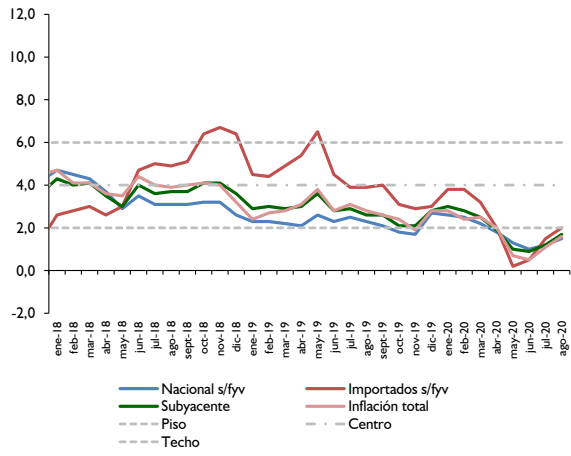
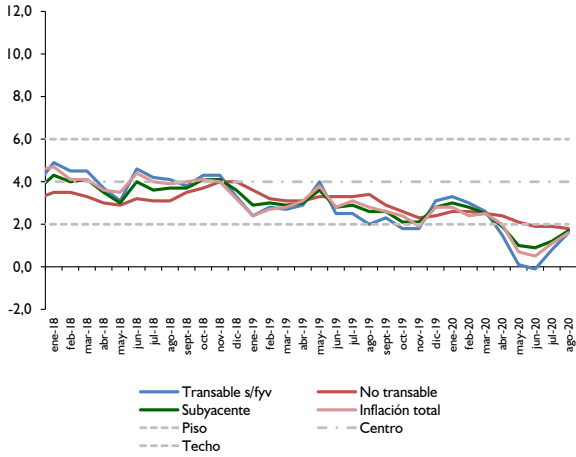
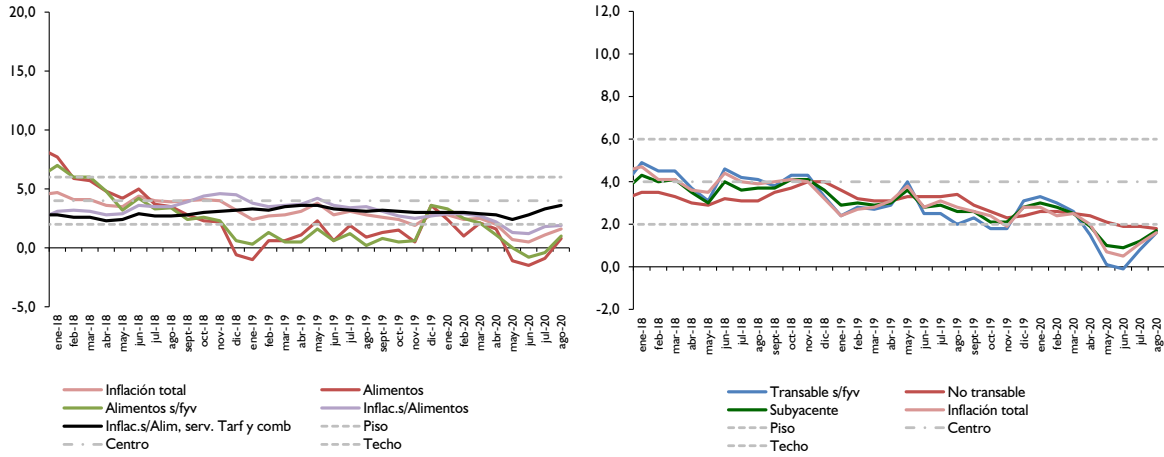
Asimismo, la inflación mensual de los bienes no transables fue del **0,1%**, inferior a la tasa del **0,2%** registrada en el mismo mes del año pasado. Con este resultado, la inflación acumulada observó una variación del **1,4%** inferior a la tasa del **2%** verificada en el mismo periodo durante el año anterior. De esta forma, la inflación interanual en el mes de agosto de 2020 asciende al **1,8%**, menor a la tasa de variación del **1,9%** verificada en el mes anterior, pero por debajo de la tasa del **3,4%** registrada en el mes de agosto del año 2019.

Gráfico Nro. 11
Inflación en bienes transables y no transables
Interanual
2015-2020



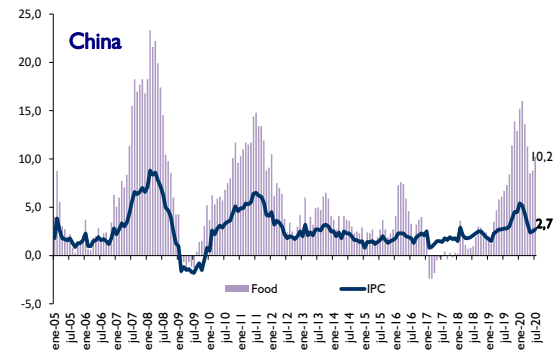
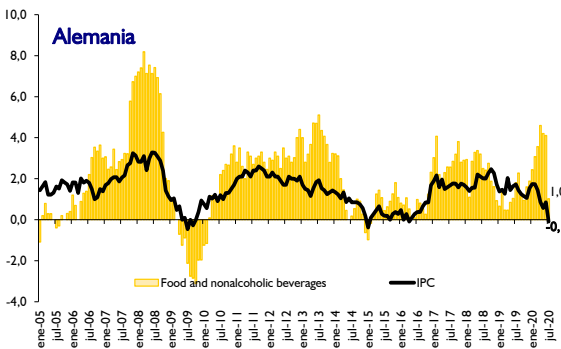
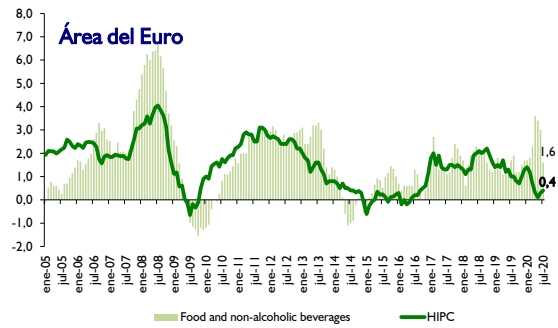
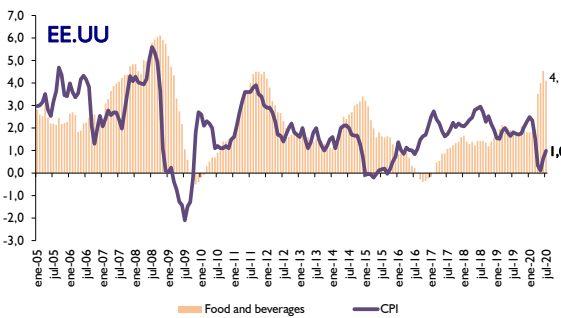
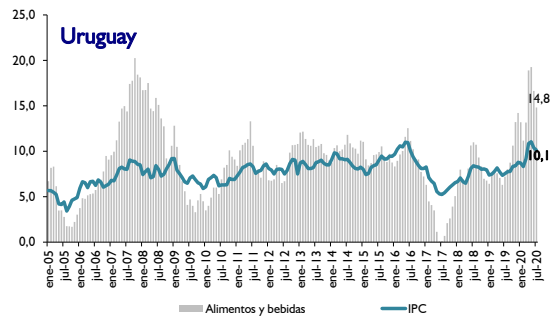
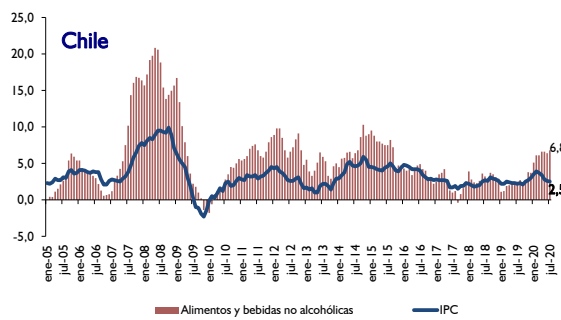
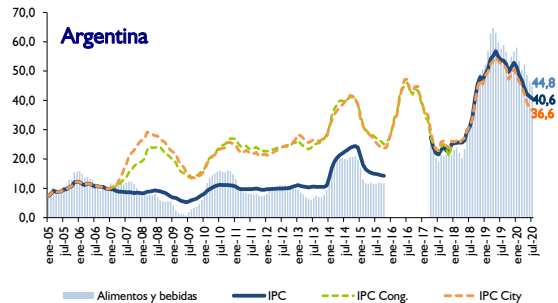
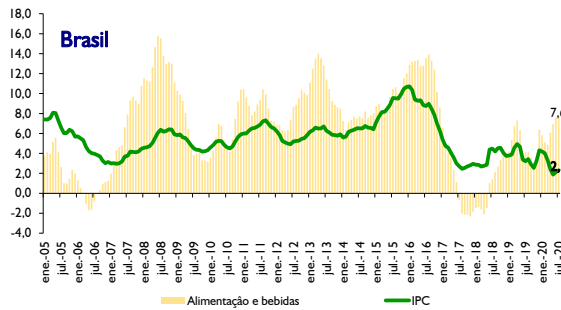


Indicadores de Inflación Interanual





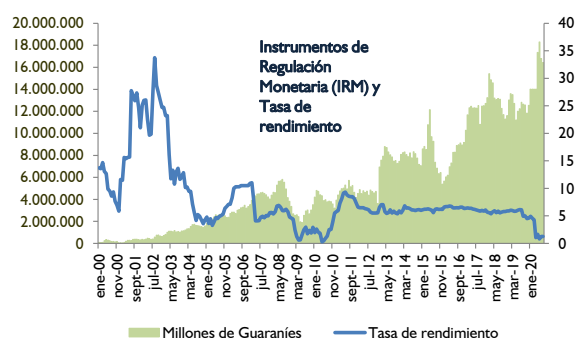
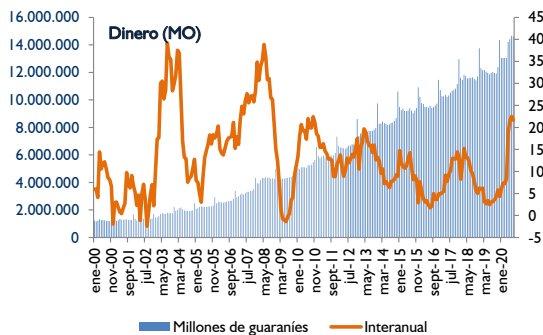
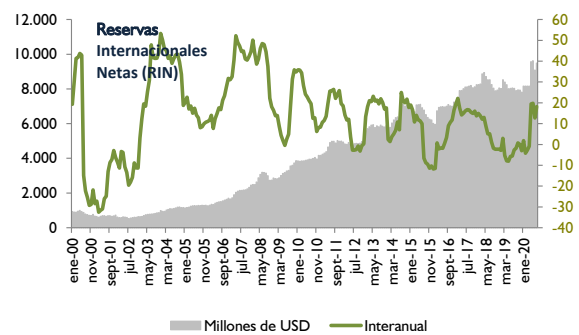
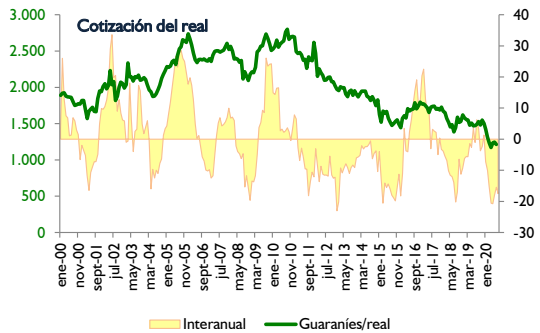
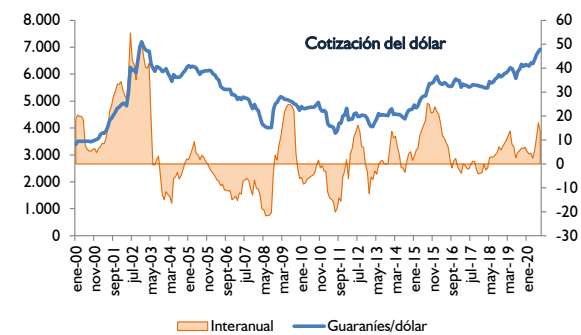
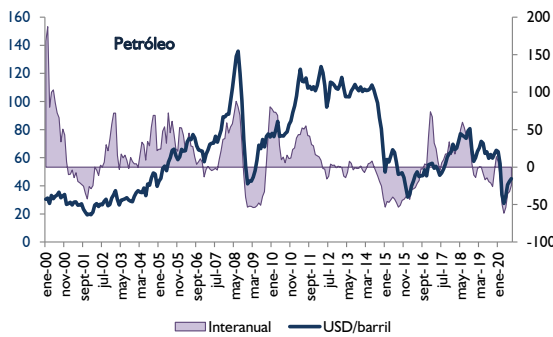
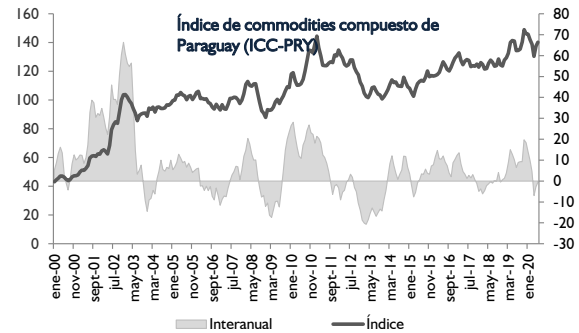
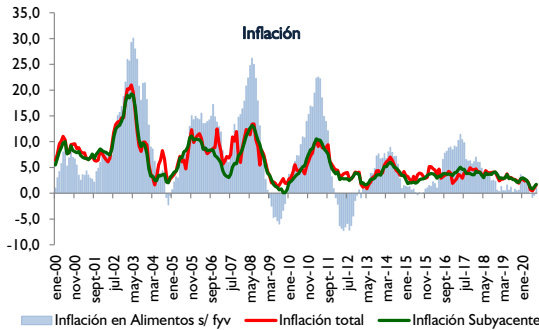
Inflación Internacional Interanual





Inflación

Principales indicadores macroeconómicos





INDICE DE PRECIOS AL CONSUMIDOR
AREA METROPOLITANA DE ASUNCIÓN

BASE Diciembre 2017=100

ASUNCIÓN

AÑO/MES	ALIMENTACIÓN B.NO ALCOH.	B.ALCOH TABACOS	P.VESTIR CALZADO	ALOJAMIENTO		MUEBLES Y		GASTO EN SALUD	TRANSPORTE	COMUNICACIÓN	RECREACIÓN CULTURA	EDUCACIÓN	RESTAURANT. HOTELEROS	BIENES RV.DIVERS	INDICE GENERAL	VARIACIONES (%)		
				AGUA-ELECTR. GAS Y OTROS	ARTÍCULOS P. EL HOGAR	MENS.	ACUM.									INTER.		
2017	95,7	98,9	99,3	99,2	99,4	98,5	99,5	99,7	99,7	99,5	98,7	98,2	98,0					
ENE	93,7	97,0	98,7	97,5	98,0	96,4	99,8	99,0	98,0	94,7	97,4	96,1	96,3	0,6	0,6	1,9		
FEB	94,8	97,5	98,8	98,0	98,6	96,8	99,6	98,8	98,7	99,7	97,6	96,3	97,1	0,9	1,5	2,3		
MAR	94,5	98,1	98,9	98,1	98,8	97,1	99,0	98,7	99,6	99,9	97,8	96,7	97,1	0,0	1,5	2,8		
ABR	95,2	98,2	99,3	98,9	98,9	98,0	99,4	99,7	99,6	99,9	98,2	97,2	97,5	0,5	2,0	3,6		
MAY	95,5	98,3	99,4	99,1	99,5	98,5	99,3	100,1	99,6	99,9	98,4	97,5	97,8	0,3	2,2	3,4		
JUN	95,0	98,7	99,3	99,4	99,6	98,6	99,0	100,0	99,4	100,0	98,5	97,7	97,6	-0,2	2,0	2,9		
JUL	94,5	99,2	99,1	99,9	99,6	98,9	99,0	100,0	99,9	100,0	99,1	98,4	97,7	0,1	2,1	4,0		
AGO	95,1	99,7	99,3	99,9	99,9	99,1	99,2	100,0	100,0	100,0	99,1	99,2	97,9	0,3	2,4	4,0		
SEP	95,4	99,9	99,5	99,7	99,9	99,5	99,8	100,0	100,6	100,0	99,3	99,6	98,3	0,3	2,7	4,2		
OCT	96,7	100,0	99,7	99,7	99,9	99,7	99,8	100,0	100,6	100,0	99,7	99,8	98,8	0,5	3,2	4,9		
NOV	98,5	99,9	99,9	99,9	99,9	99,7	99,9	100,0	100,5	100,0	99,9	99,9	99,5	0,7	4,0	4,6		
DIC	100,0	100,0	100,0	100,0	100,0	100,0	100,0	100,0	100,0	100,0	100,0	100,0	100,0	0,5	4,5	4,5		
2018	99,5	98,8	100,7	102,2	101,2	101,9	106,5	100,4	102,0	104,9	101,5	101,9	101,9					
ENE	100,9	99,8	100,0	100,3	100,0	100,9	102,7	99,9	100,4	100,1	100,0	100,4	100,8	0,8	0,8	4,7		
FEB	100,4	99,7	100,3	100,8	100,1	101,2	103,4	99,9	101,0	105,0	100,1	100,8	101,1	0,3	1,1	4,1		
MAR	99,9	99,4	100,3	100,9	100,3	101,5	103,3	100,1	101,1	105,1	100,4	100,9	101,1	0,0	1,1	4,1		
ABR	99,8	99,4	100,5	101,0	100,3	101,6	103,0	100,2	101,4	105,2	100,9	101,1	101,1	0,0	1,1	3,6		
MAY	99,5	99,4	100,5	101,1	100,4	101,7	104,1	100,5	101,8	105,2	100,9	101,2	101,2	0,1	1,2	3,5		
JUN	99,7	98,5	100,7	101,4	101,2	102,1	106,9	100,5	101,9	105,2	101,4	101,9	101,9	0,7	1,9	4,4		
JUL	98,0	98,3	100,8	101,7	101,3	102,1	107,0	100,5	102,3	105,4	101,6	102,3	101,6	-0,3	1,6	4,0		
AGO	98,4	98,4	100,8	101,9	101,4	102,1	107,2	100,5	102,2	105,4	102,1	102,4	101,8	0,2	1,8	3,9		
SEP	98,1	98,4	100,9	103,9	101,9	102,2	108,0	100,5	102,7	105,4	102,5	102,7	102,2	0,4	2,2	4,0		
OCT	98,9	98,1	101,0	104,0	102,4	102,5	110,5	100,6	102,6	105,4	102,6	102,9	102,8	0,6	2,8	4,1		
NOV	100,7	97,9	101,2	104,4	102,4	102,6	111,1	100,6	103,0	105,4	103,0	103,0	103,5	0,7	3,5	4,0		
DIC	99,4	97,7	101,2	104,6	102,8	102,7	110,3	100,6	103,2	105,4	103,0	103,4	103,2	-0,3	3,2	3,2		
2019	100,6	95,8	102,3	105,2	104,6	104,8	112,3	100,6	104,3	110,4	104,8	105,3	104,7					
ENE	99,9	97,5	101,3	104,4	102,8	102,9	109,6	100,6	103,6	105,4	103,0	103,8	103,2	0,0	0,0	2,4		
FEB	101,0	97,2	101,4	104,6	103,0	103,3	109,8	100,8	103,5	109,4	103,2	104,1	103,8	0,6	0,6	2,7		
MAR	100,5	97,0	101,8	104,6	103,0	103,8	110,3	100,8	103,8	110,6	103,5	104,4	103,9	0,1	0,7	2,8		
ABR	100,9	97,3	102,0	104,7	103,0	104,1	110,7	100,1	103,6	111,0	104,1	104,6	104,2	0,3	1,0	3,1		
MAY	101,8	97,3	102,2	105,0	103,5	104,2	113,7	100,2	103,6	111,1	104,5	105,1	105,0	0,8	1,7	3,8		
JUN	100,3	97,5	102,5	105,3	103,8	104,4	113,4	100,0	104,2	111,1	104,9	105,6	104,8	-0,2	1,6	2,8		
JUL	99,9	96,2	102,4	105,3	105,7	104,9	112,5	99,8	104,3	111,1	105,3	105,6	104,7	-0,1	1,5	3,1		
AGO	99,3	94,3	102,4	105,4	105,8	105,5	112,3	101,1	104,6	111,1	105,5	105,8	104,6	-0,1	1,4	2,8		
SEP	99,4	94,1	102,8	105,6	105,9	105,9	113,4	101,2	105,0	111,1	105,7	106,0	104,9	0,3	1,6	2,6		
OCT	100,4	93,6	102,9	105,7	105,9	106,1	114,0	100,8	104,7	111,1	105,8	106,1	105,3	0,4	2,0	2,4		
NOV	101,2	93,9	102,9	105,7	106,2	106,2	113,9	100,8	104,7	111,1	106,0	106,3	105,5	0,2	2,2	1,9		
DIC	103,0	93,3	103,0	105,8	106,2	106,4	114,0	100,8	105,4	111,1	106,4	106,4	106,1	0,6	2,8	2,8		
2020	101,0	93,2	103,4	106,4	106,6	107,6	113,1	101,3	106,9	114,9	107,0	107,5	106,0					
ENE	102,3	93,4	103,2	106,0	106,3	106,4	114,4	100,9	105,7	111,1	106,5	106,7	106,1	0,0	0,0	2,8		
FEB	102,0	93,4	103,3	106,3	106,3	106,6	114,4	101,0	106,3	115,0	106,9	107,2	106,3	0,2	0,2	2,4		
MAR	102,6	93,7	103,4	106,3	106,4	106,7	114,1	101,2	106,3	115,5	107,0	107,4	106,5	0,2	0,4	2,5		
ABR	102,5	93,6	103,3	106,3	106,5	107,0	112,3	101,2	106,3	115,5	107,0	107,5	106,3	-0,2	0,2	2,0		
MAY	100,7	92,9	103,3	106,3	106,5	107,3	111,9	101,2	106,3	115,5	107,0	107,6	105,7	-0,6	-0,4	0,7		
JUN	98,8	92,6	103,5	106,6	106,7	107,6	111,6	101,5	106,8	115,5	107,1	107,7	105,3	-0,4	-0,8	0,5		
JUL	99,0	93,3	103,6	106,7	106,8	109,1	112,8	101,7	108,5	115,5	107,2	108,0	105,8	0,5	-0,3	1,1		
AGO	100,1	93,0	103,6	106,8	107,0	109,8	113,6	101,7	108,9	115,5	107,1	108,2	106,3	0,5	0,2	1,6		