



INFORME DE INFLACIÓN (IPC)

Abril
2021



BANCO CENTRAL DEL PARAGUAY

Federación Rusa y Augusto Roa Bastos

www.bcp.gov.py

Asunción - Paraguay



Publicación editada por:

**Estudios Económicos
Departamento de Estadísticas del Sector Real
BANCO CENTRAL DEL PARAGUAY**



Informe de inflación

Referencia: Evolución del Índice de Precios al Consumidor (IPC) correspondiente al mes de abril de 2021.

I. Resultado inflacionario

La inflación del mes de abril del año 2021, medida por la variación del Índice de Precios al Consumidor (IPC), fue del **-0,1%**, superior a la tasa de variación del **-0,2%** observada en el mismo mes del año anterior. Con este resultado, la inflación acumulada en el año asciende al **0,6%**, por encima de la tasa del **0,2%** verificada en el mismo periodo del año 2020. La inflación interanual, por su parte, fue del **2,5%**, superior a la tasa del **2,4%** registrada en el mes de marzo del corriente año y también mayor a la tasa del **2%** apuntada en el mes de abril del año pasado.

Por otro lado, se señala que la inflación núcleo¹ se ha ubicado en un nivel superior al de la inflación total mensual (en **0,1%**). Así, la inflación interanual medida por este indicador, ha alcanzado una tasa del **2,1%**, superior a la tasa del **2%** registrada en el mes de marzo del 2021, y también por encima de la tasa del **2%** verificada en el mes de abril del año 2020.

II. Principales aspectos de la inflación

La variación de los precios de consumo, durante el mes de abril de 2021, se

Gráfico Nro. 1
Inflación total e inflación núcleo
Interanual

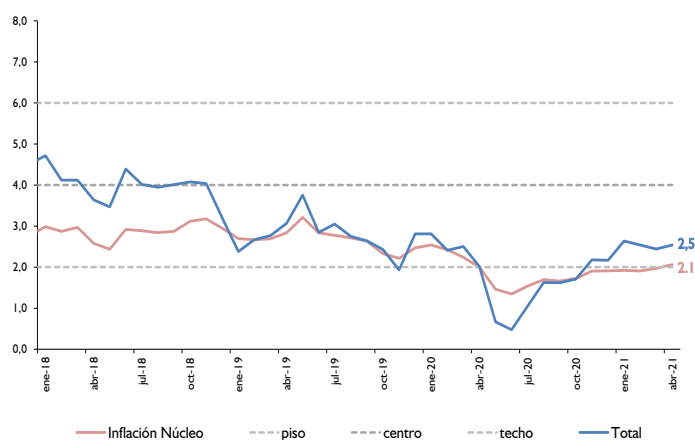
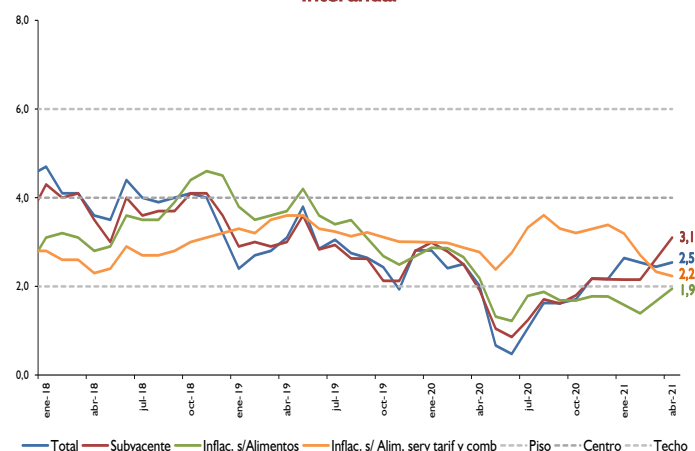


Gráfico Nro. 2
Inflación: total, subyacente, sin alimentos, y sin alimentos, servicios
tarifados y combustibles
Interanual



¹ La inflación núcleo es el promedio simple de los siguientes indicadores de inflación: inflación núcleo media truncada (suavizada), inflación núcleo media truncada (no suavizada), inflación núcleo por exclusión e inflación núcleo doble ponderación.



caracterizó principalmente por las disminuciones de precios en las agrupaciones alimentos y en los bienes durables. Estas disminuciones fueron atenuadas por los aumentos registrados en los precios de educación, de gastos en salud y de los combustibles.

Los alimentos presentaron una reducción de precios, explicada principalmente por comportamiento de la carne vacuna. Según referentes del sector, se debió al menor precio de exportación (combinación entre apreciación del guaraní e invariabilidad de la cotización internacional), lo cual termina impactando al precio local. Asimismo, los bienes sustitutos de la carne vacuna, como la carne de cerdo y las menudencias, siguieron la misma tendencia a la baja. En contraste, la carne de aves registró un aumento de precios, explicado mayormente por los incrementos en los costos -maíz y otros *commodities*-, conforme lo indicado por los productores.

Las reducciones de precios previamente mencionadas en la agrupación de alimentos se vieron, sin embargo, parcialmente atenuadas por los incrementos de los precios de los aceites, los cereales, los panificados y las harinas. El comportamiento de estos productos estaría estrechamente relacionado a la tendencia alcista de las cotizaciones de las principales materias primas agrícolas. Asimismo, en la misma agrupación, se menciona incremento de precios en los productos lácteos, debido a la estacionalidad en la producción que repercute en la oferta del mismo.

Por otra parte, en los bienes durables,

Tabla Nro. 1
Inflación total

| Mes | Tasa de variación (%) | | | | | |
|------------|-----------------------|------|-----------|------|------------|------|
| | Mensual | | Acumulada | | Interanual | |
| | 2020 | 2021 | 2020 | 2021 | 2020 | 2021 |
| Enero | 0,0 | 0,5 | 0,0 | 0,5 | 2,8 | 2,6 |
| Febrero | 0,2 | 0,1 | 0,2 | 0,6 | 2,4 | 2,5 |
| Marzo | 0,2 | 0,1 | 0,4 | 0,6 | 2,5 | 2,4 |
| Abril | -0,2 | -0,1 | 0,2 | 0,6 | 2,0 | 2,5 |
| Mayo | -0,6 | | -0,4 | | 0,7 | |
| Junio | -0,4 | | -0,8 | | 0,5 | |
| Julio | 0,5 | | -0,3 | | 1,1 | |
| Agosto | 0,5 | | 0,2 | | 1,6 | |
| Septiembre | 0,3 | | 0,5 | | 1,6 | |
| Octubre | 0,5 | | 0,9 | | 1,7 | |
| Noviembre | 0,7 | | 1,6 | | 2,2 | |
| Diciembre | 0,6 | | 2,2 | | 2,2 | |

Gráfico Nro. 3
Alimentos y Carne
Interanual
2018-2021

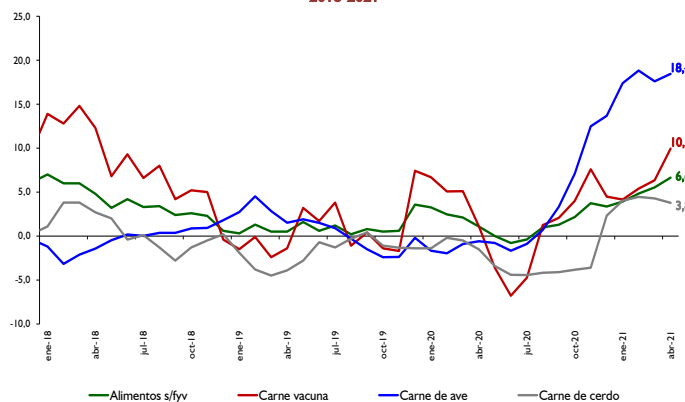
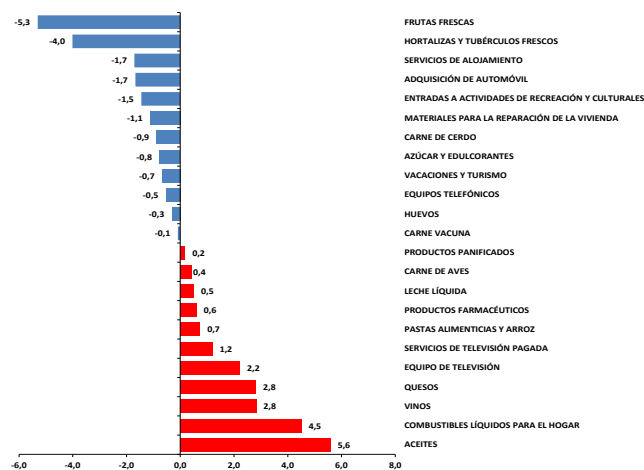


Gráfico Nro. 4
Principales variaciones por subgrupos
Mes de abril de 2021





año anterior. Así, la inflación acumulada en el año asciende al **0,7%**, mayor al **-0,5%** verificado en el mismo periodo del año pasado. Con este resultado, la inflación interanual, medida por este indicador, asciende al **3,8%**, por encima de la tasa del **3,5%** obtenida en el mes anterior, y también superior al **1,6%** registrado en el mes de abril del 2020.

En cuanto a la agrupación Servicios y Renta, la inflación mensual se ubicó en **0%**, similar a la tasa registrada en el mes de abril del 2020. Con este resultado, la inflación acumulada del año fue del **0,3%**, menor a la tasa del **0,9%** verificada en el mismo periodo durante el año 2020. Por su parte, la inflación interanual fue del **0,8%**, similar a la tasa observada en el mes anterior, pero por debajo de la tasa del **2,5%** registrada en el mes de abril del año pasado.

IV. Inflación Subyacente

La **inflación subyacente**², durante el mes de abril del año 2021, fue del **0,1%**, siendo este resultado superior a la tasa observada en la inflación total (**-0,1%**). A su vez, la **inflación subyacente (XI)**, que además de excluir a las frutas y verduras no incorpora los servicios tarifados y combustibles, presentó una tasa de variación del **0,1%**.

Con respecto a la inflación interanual de cada uno de los indicadores de precios, las mismas presentaron los siguientes porcentajes: inflación total **2,5%**, inflación subyacente **3,1%** e inflación subyacente (XI) **3,4%**.

Tabla Nro. 2
Inflación en bienes, servicios y renta

| Agrupación | Abril 2020 | | | Abril 2021 | | |
|---|-------------------|-------------|------------|-------------------|------------|------------|
| | Tasa de Inflación | | | Tasa de Inflación | | |
| | Mens. | Acum. | Inter. | Mens. | Acum. | Inter. |
| Bienes Alimenticios | -0,1 | -0,5 | 1,6 | -0,4 | 0,2 | 4,0 |
| Bienes Alimenticios (sin frutas y verduras) | -0,7 | -1,7 | 1,1 | 0,4 | 1,4 | 6,6 |
| Otros Bienes | -0,7 | -0,5 | 1,7 | 0,0 | 1,1 | 3,6 |
| Total Bienes | -0,4 | -0,5 | 1,6 | -0,1 | 0,7 | 3,8 |
| Servicios | 0,0 | 1,0 | 2,5 | 0,0 | 0,2 | 0,7 |
| Renta | 0,0 | 1,0 | 2,6 | 0,0 | 0,3 | 1,2 |
| Total Servicios y Renta | 0,0 | 0,9 | 2,5 | 0,0 | 0,3 | 0,8 |
| IPC | -0,2 | 0,2 | 2,0 | -0,1 | 0,6 | 2,5 |

Gráfico Nro. 8
Inflación en bienes y servicios administrados y bienes libres
Interanual
2018-2021

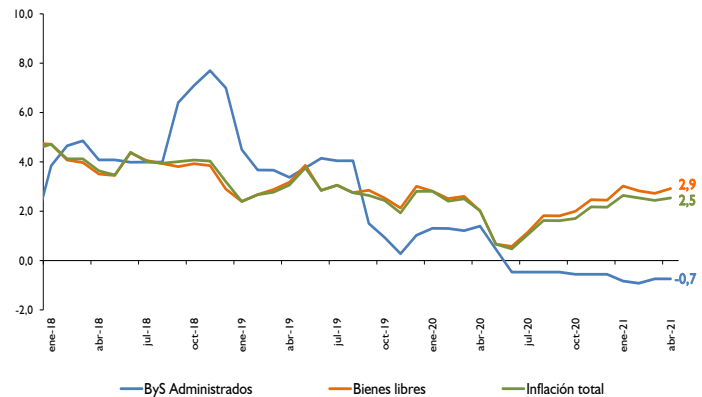
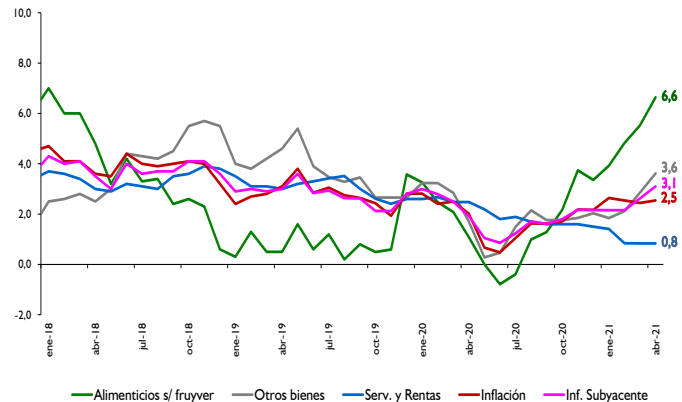


Gráfico Nro. 9
Inflación total, bienes, servicios y renta
Interanual
2018-2021



² Excluye de la canasta del IPC las frutas y verduras.



V. Inflación en bienes nacionales e importados

La inflación mensual perteneciente a los bienes de consumo nacional, en el mes de abril del corriente año, fue del **-0,1%**, superior a la tasa del **-0,2%** registrada en el mismo mes del año anterior. Así, la inflación acumulada asciende al **0,4%**, mayor a la variación del **0,2%** observado en el mismo periodo del año pasado. Con este resultado, la inflación interanual fue del **2,4%**, superior a la tasa del **2,3%** observada en marzo del 2021, y también mayor la tasa del **1,8%** registrada en el mismo mes del año 2020.

Por otro lado, la inflación mensual de los bienes de consumo importado (sin frutas y verduras) alcanzó una tasa de variación del **0%**, por encima de la tasa del **-0,8%** verificada en el mismo mes del año 2020. Con este resultado, la inflación acumulada asciende al **1,1%** mayor a la tasa obtenida del **-0,5%** correspondiente al mismo periodo durante el año 2020. Así, la inflación interanual registrada por este indicador fue del **3,5%**, mayor a la tasa de variación del **2,6%** observada en el mes anterior, y también superior a la tasa del **2%** verificado en el mes de abril del año 2020.

VI. Inflación en bienes transables y no transables

La inflación mensual de los bienes transables (sin frutas y verduras) alcanzó una tasa del **0,1%**, mayor a la tasa del **-0,8%** registrada en el mismo mes del año anterior. La inflación acumulada registró **1,2%** por encima de la tasa del

Tabla Nro. 3
Inflación total y subyacente

| Agrupación | Abril 2020 | | | Abril 2021 | | |
|---------------------|-------------------|-------|--------|-------------------|-------|--------|
| | Tasa de Inflación | | | Tasa de Inflación | | |
| | Mens. | Acum. | Inter. | Mens. | Acum. | Inter. |
| Frutas y Verduras | 3,6 | 7,1 | 4,6 | -4,3 | -6,7 | -10,4 |
| Servicios Tarifados | 0,0 | 0,5 | 1,4 | 0,0 | 0,4 | -0,7 |
| Combustibles | -4,0 | -6,0 | -2,1 | 0,7 | 7,3 | 3,3 |
| Subyacente (XI) | -0,1 | 0,4 | 2,3 | 0,1 | 0,4 | 3,4 |
| Subyacente | -0,4 | -0,1 | 1,9 | 0,1 | 0,8 | 3,1 |
| Inflación total | -0,2 | 0,2 | 2,0 | -0,1 | 0,6 | 2,5 |

Gráfico Nro. 10
Inflación total e inflación subyacente
Interanual
2018-2021

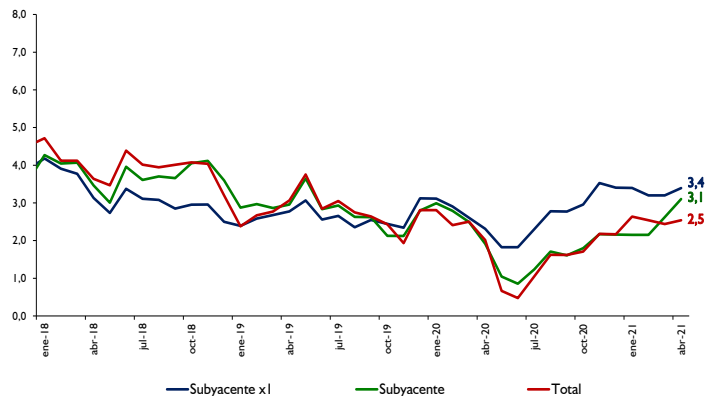
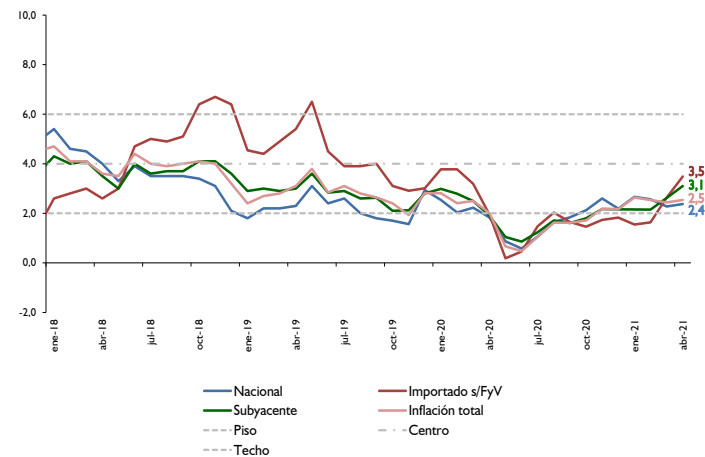


Gráfico Nro. 11
Inflación en bienes nacionales e importados
Interanual
2018-2021

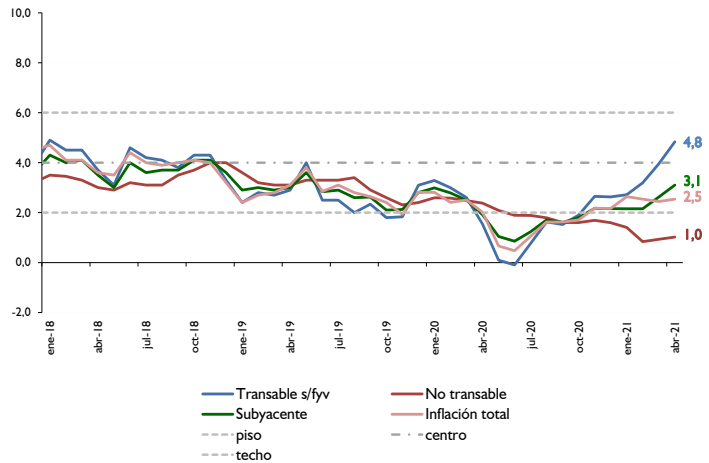




-0,9% observada en el mismo periodo del año 2020. La inflación interanual, por su parte, ascendió al **4,8%**, superior a la tasa del **4%** observada en el mes de marzo del 2021, y también mayor a la variación del **1,5%** obtenido en abril del año 2020.

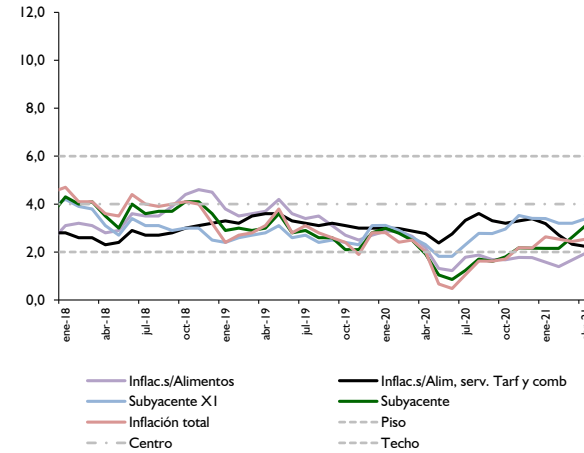
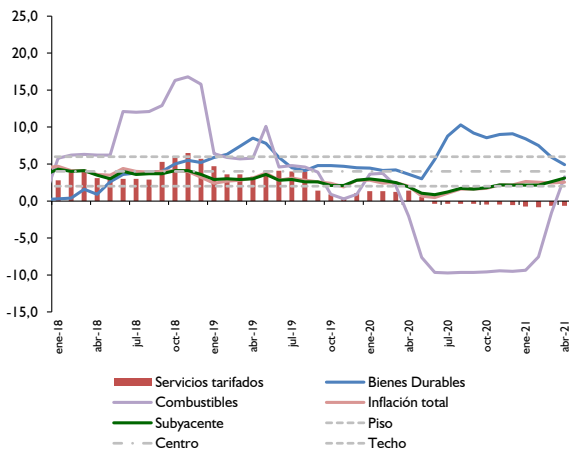
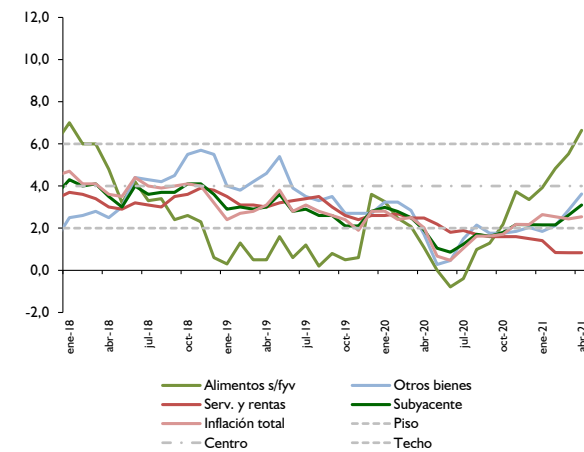
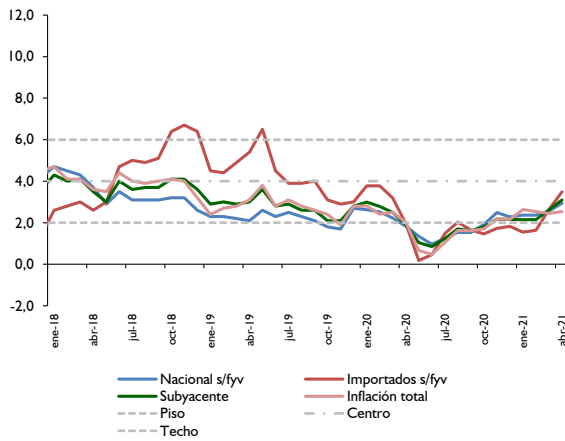
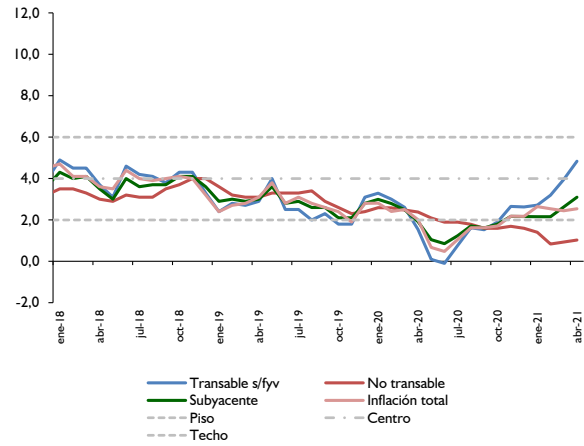
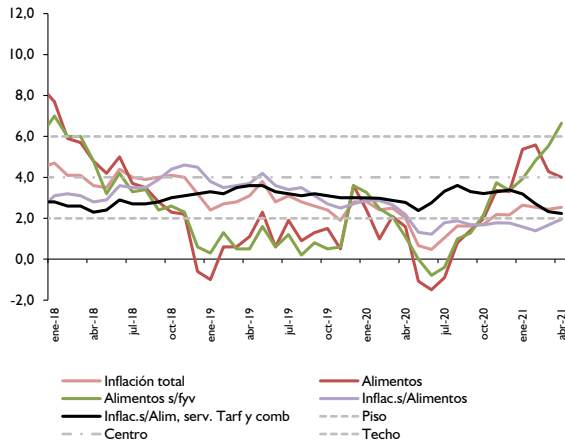
Asimismo, la inflación mensual de los bienes no transables fue del **0,1%**, superior a la tasa del **0%** registrada en el mismo mes del año pasado. Con este resultado, la inflación acumulada observó una variación del **0,4%** inferior a la tasa del **0,9%** verificada en el mismo periodo durante el año anterior. De esta forma, la inflación interanual en el mes de abril del 2021 asciende al **1%**, mayor a la tasa de variación del **0,9%** verificada en el mes anterior, pero por debajo de la tasa del **2,4%** registrada en el mes de abril del año 2020.

Gráfico Nro. 11
Inflación en bienes transables y no transables
Interanual
2018-2021



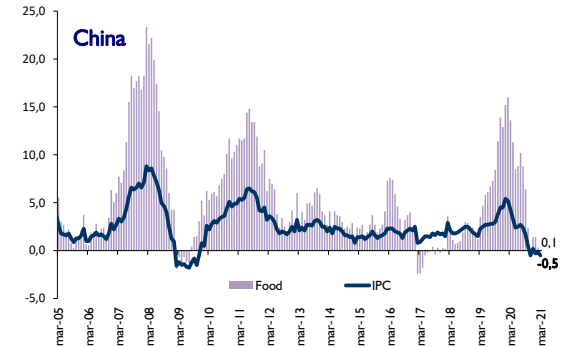
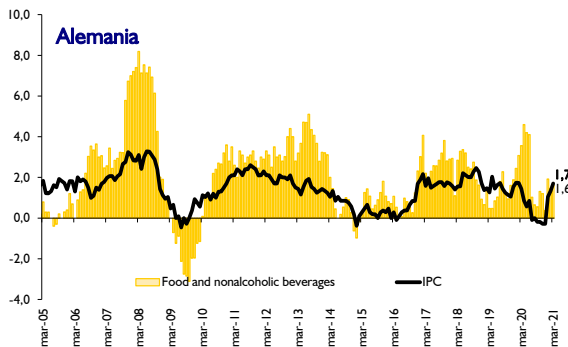
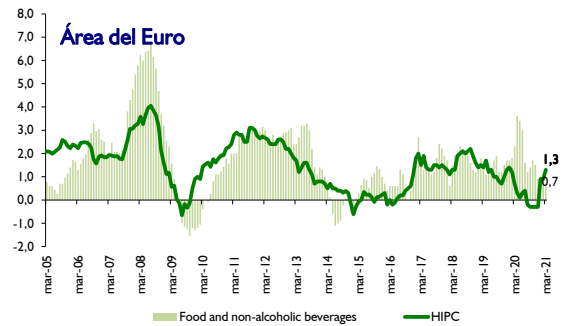
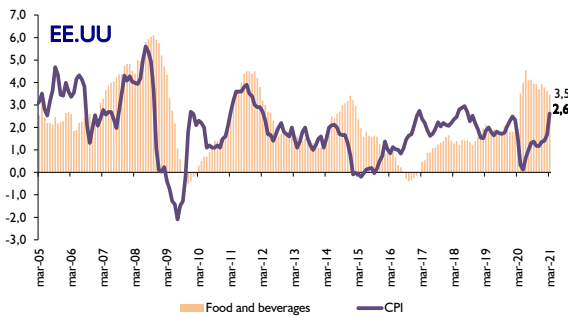
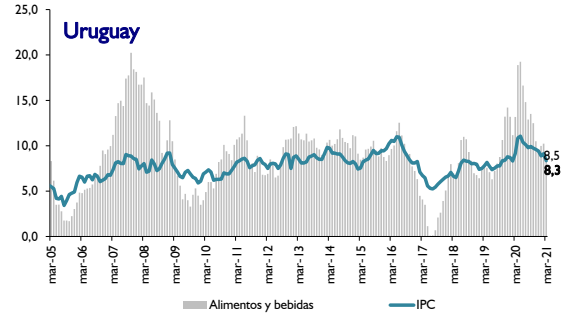
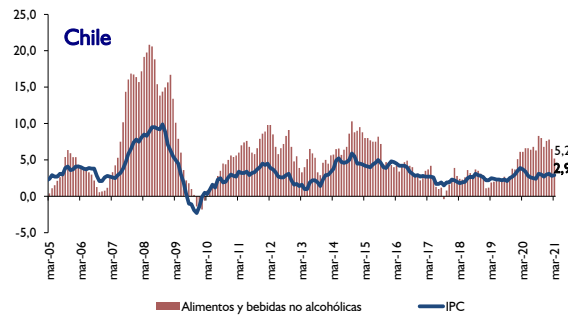
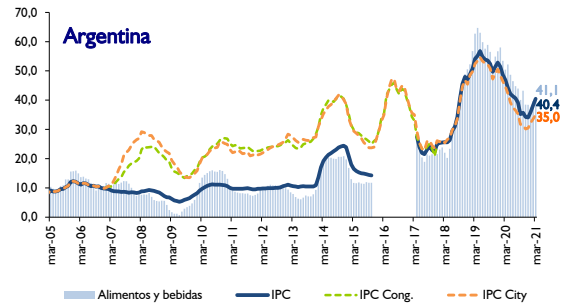
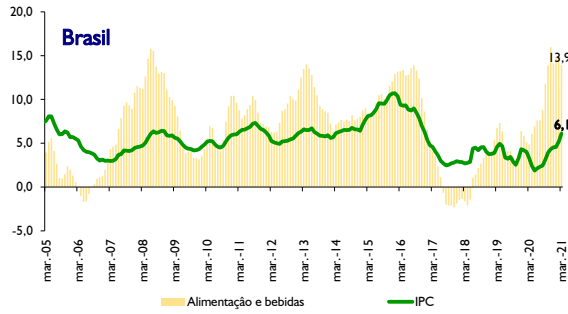


Indicadores de Inflación Interanual





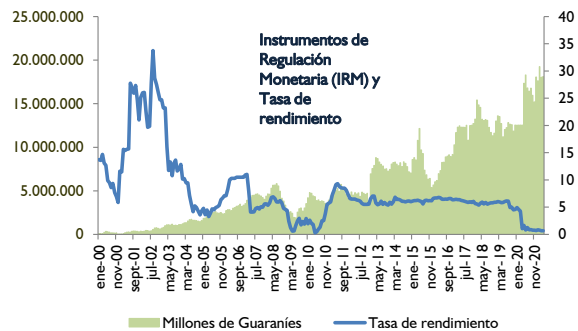
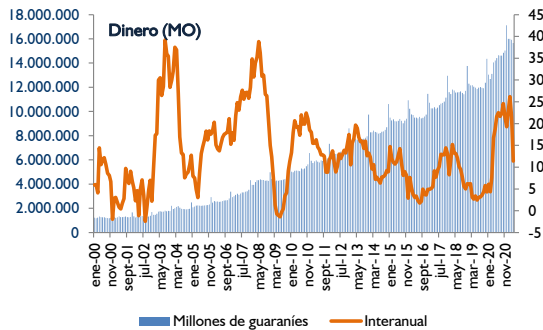
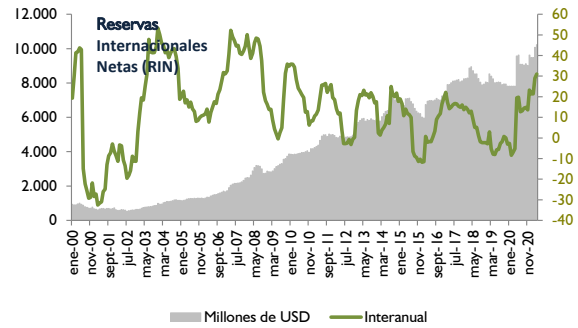
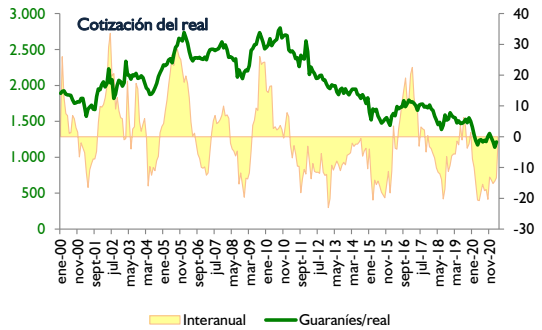
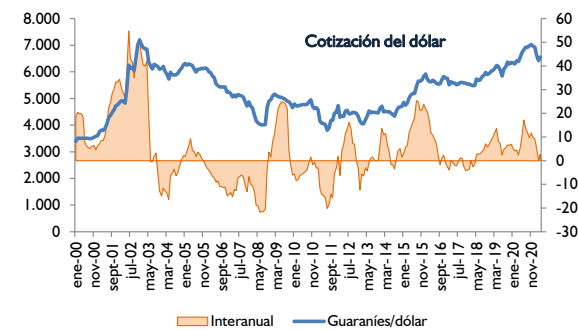
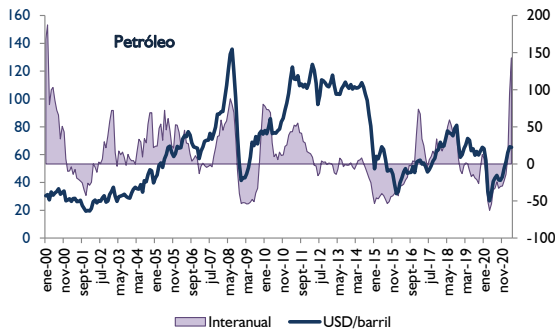
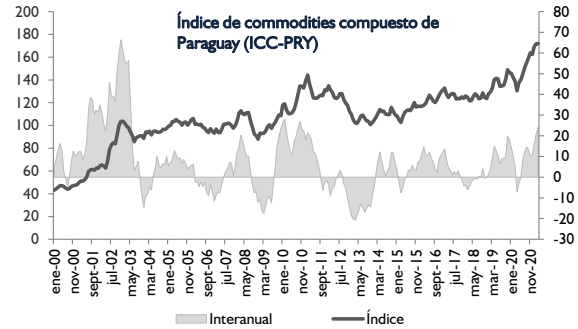
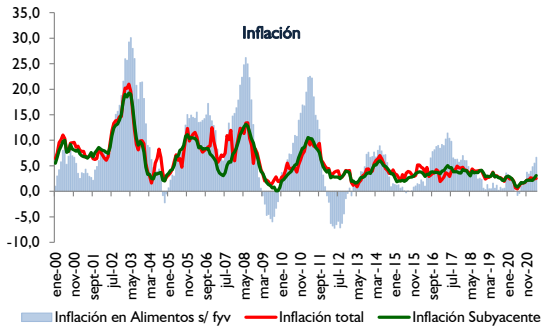
Inflación Internacional Interanual





Inflación

Principales indicadores macroeconómicos





INDICE DE PRECIOS AL CONSUMIDOR
AREA METROPOLITANA DE ASUNCIÓN
BASE Diciembre 2017=100

ASUNCIÓN

| AÑO/MES | ALIMENTACIÓN B.NO ALCOH. | B.ALCOH TABACOS | P.VESTIR CALZADO | ALOJAMIENTO | MUEBLES Y | GASTO EN SALUD | TRANSPORTE | COMUNICACIÓN | RECREACIÓN CULTURA | EDUCACIÓN | RESTAURANT. | BIENES RV.DIVERS | INDICE GENERAL | VARIACIONES (%) | | |
|-------------|-----------------------------|--------------------|---------------------|-----------------------------|--------------------------|-------------------|--------------|--------------|-----------------------|--------------|--------------|---------------------|-------------------|-----------------|-------|--------|
| | | | | AGUA-ELECTR. GAS Y OTROS | ARTÍCULOS P. EL HOGAR | | | | | | HOoteles | | | MENS. | ACUM. | INTER. |
| 2018 | 99,5 | 98,8 | 100,7 | 102,2 | 101,2 | 101,9 | 106,5 | 100,4 | 102,0 | 104,9 | 101,5 | 101,9 | 101,9 | | | |
| ENE | 100,9 | 99,8 | 100,0 | 100,3 | 100,0 | 100,9 | 102,7 | 99,9 | 100,4 | 100,1 | 100,0 | 100,4 | 100,8 | 0,8 | 0,8 | 4,7 |
| FEB | 100,4 | 99,7 | 100,3 | 100,8 | 100,1 | 101,2 | 103,4 | 99,9 | 101,0 | 105,0 | 100,1 | 100,8 | 101,1 | 0,3 | 1,1 | 4,1 |
| MAR | 99,9 | 99,4 | 100,3 | 100,9 | 100,3 | 101,5 | 103,3 | 100,1 | 101,1 | 105,1 | 100,4 | 100,9 | 101,1 | 0,0 | 1,1 | 4,1 |
| ABR | 99,8 | 99,4 | 100,5 | 101,0 | 100,3 | 101,6 | 103,0 | 100,2 | 101,4 | 105,2 | 100,9 | 101,1 | 101,1 | 0,0 | 1,1 | 3,6 |
| MAY | 99,5 | 99,4 | 100,5 | 101,1 | 100,4 | 101,7 | 104,1 | 100,5 | 101,8 | 105,2 | 100,9 | 101,2 | 101,2 | 0,1 | 1,2 | 3,5 |
| JUN | 99,7 | 98,5 | 100,7 | 101,4 | 101,2 | 102,1 | 106,9 | 100,5 | 101,9 | 105,2 | 101,4 | 101,9 | 101,9 | 0,7 | 1,9 | 4,4 |
| JUL | 98,0 | 98,3 | 100,8 | 101,7 | 101,3 | 102,1 | 107,0 | 100,5 | 102,3 | 105,4 | 101,6 | 102,3 | 101,6 | -0,3 | 1,6 | 4,0 |
| AGO | 98,4 | 98,4 | 100,8 | 101,9 | 101,4 | 102,1 | 107,2 | 100,5 | 102,2 | 105,4 | 102,1 | 102,4 | 101,8 | 0,2 | 1,8 | 3,9 |
| SEP | 98,1 | 98,4 | 100,9 | 103,9 | 101,9 | 102,2 | 108,0 | 100,5 | 102,7 | 105,4 | 102,5 | 102,7 | 102,2 | 0,4 | 2,2 | 4,0 |
| OCT | 98,9 | 98,1 | 101,0 | 104,0 | 102,4 | 102,5 | 110,5 | 100,6 | 102,6 | 105,4 | 102,6 | 102,9 | 102,8 | 0,6 | 2,8 | 4,1 |
| NOV | 100,7 | 97,9 | 101,2 | 104,4 | 102,4 | 102,6 | 111,1 | 100,6 | 103,0 | 105,4 | 103,0 | 103,0 | 103,5 | 0,7 | 3,5 | 4,0 |
| DIC | 99,4 | 97,7 | 101,2 | 104,6 | 102,8 | 102,7 | 110,3 | 100,6 | 103,2 | 105,4 | 103,0 | 103,4 | 103,2 | -0,3 | 3,2 | 3,2 |
| 2019 | 100,6 | 95,8 | 102,3 | 105,2 | 104,6 | 104,8 | 112,3 | 100,6 | 104,3 | 110,4 | 104,8 | 105,3 | 104,7 | | | |
| ENE | 99,9 | 97,5 | 101,3 | 104,4 | 102,8 | 102,9 | 109,6 | 100,6 | 103,6 | 105,4 | 103,0 | 103,8 | 103,2 | 0,0 | 0,0 | 2,4 |
| FEB | 101,0 | 97,2 | 101,4 | 104,6 | 103,0 | 103,3 | 109,8 | 100,8 | 103,5 | 109,4 | 103,2 | 104,1 | 103,8 | 0,6 | 0,6 | 2,7 |
| MAR | 100,5 | 97,0 | 101,8 | 104,6 | 103,0 | 103,8 | 110,3 | 100,8 | 103,8 | 110,6 | 103,5 | 104,4 | 103,9 | 0,1 | 0,7 | 2,8 |
| ABR | 100,9 | 97,3 | 102,0 | 104,7 | 103,0 | 104,1 | 110,7 | 100,1 | 103,6 | 111,0 | 104,1 | 104,6 | 104,2 | 0,3 | 1,0 | 3,1 |
| MAY | 101,8 | 97,3 | 102,2 | 105,0 | 103,5 | 104,2 | 113,7 | 100,2 | 103,6 | 111,1 | 104,5 | 105,1 | 105,0 | 0,8 | 1,7 | 3,8 |
| JUN | 100,3 | 97,5 | 102,5 | 105,3 | 103,8 | 104,4 | 113,4 | 100,0 | 104,2 | 111,1 | 104,9 | 105,6 | 104,8 | -0,2 | 1,6 | 2,8 |
| JUL | 99,9 | 96,2 | 102,4 | 105,3 | 105,7 | 104,9 | 112,5 | 99,8 | 104,3 | 111,1 | 105,3 | 105,6 | 104,7 | -0,1 | 1,5 | 3,1 |
| AGO | 99,3 | 94,3 | 102,4 | 105,4 | 105,8 | 105,5 | 112,3 | 101,1 | 104,6 | 111,1 | 105,5 | 105,8 | 104,6 | -0,1 | 1,4 | 2,8 |
| SEP | 99,4 | 94,1 | 102,8 | 105,6 | 105,9 | 105,9 | 113,4 | 101,2 | 105,0 | 111,1 | 105,7 | 106,0 | 104,9 | 0,3 | 1,6 | 2,6 |
| OCT | 100,4 | 93,6 | 102,9 | 105,7 | 105,9 | 106,1 | 114,0 | 100,8 | 104,7 | 111,1 | 105,8 | 106,1 | 105,3 | 0,4 | 2,0 | 2,4 |
| NOV | 101,2 | 93,9 | 102,9 | 105,7 | 106,2 | 106,2 | 113,9 | 100,8 | 104,7 | 111,1 | 106,0 | 106,3 | 105,5 | 0,2 | 2,2 | 1,9 |
| DIC | 103,0 | 93,3 | 103,0 | 105,8 | 106,2 | 106,4 | 114,0 | 100,8 | 105,4 | 111,1 | 106,4 | 106,4 | 106,1 | 0,6 | 2,8 | 2,8 |
| 2020 | 101,9 | 93,3 | 103,5 | 106,7 | 106,9 | 108,5 | 113,5 | 101,5 | 107,7 | 115,1 | 107,0 | 107,8 | 106,5 | | | |
| ENE | 102,3 | 93,4 | 103,2 | 106,0 | 106,3 | 106,4 | 114,4 | 100,9 | 105,7 | 111,1 | 106,5 | 106,7 | 106,1 | 0,0 | 0,0 | 2,8 |
| FEB | 102,0 | 93,4 | 103,3 | 106,3 | 106,3 | 106,6 | 114,4 | 101,0 | 106,3 | 115,0 | 106,9 | 107,2 | 106,3 | 0,2 | 0,2 | 2,4 |
| MAR | 102,6 | 93,7 | 103,4 | 106,3 | 106,4 | 106,7 | 114,1 | 101,2 | 106,3 | 115,5 | 107,0 | 107,4 | 106,5 | 0,2 | 0,4 | 2,5 |
| ABR | 102,5 | 93,6 | 103,3 | 106,3 | 106,5 | 107,0 | 112,3 | 101,2 | 106,3 | 115,5 | 107,0 | 107,5 | 106,3 | -0,2 | 0,2 | 2,0 |
| MAY | 100,7 | 92,9 | 103,3 | 106,3 | 106,5 | 107,3 | 111,9 | 101,2 | 106,3 | 115,5 | 107,0 | 107,6 | 105,7 | -0,6 | -0,4 | 0,7 |
| JUN | 98,8 | 92,6 | 103,5 | 106,6 | 106,7 | 107,6 | 111,6 | 101,5 | 106,8 | 115,5 | 107,1 | 107,7 | 105,3 | -0,4 | -0,8 | 0,5 |
| JUL | 99,0 | 93,3 | 103,6 | 106,7 | 106,8 | 109,1 | 112,8 | 101,7 | 108,5 | 115,5 | 107,2 | 108,0 | 105,8 | 0,5 | -0,3 | 1,1 |
| AGO | 100,1 | 93,0 | 103,6 | 106,8 | 107,0 | 109,8 | 113,6 | 101,7 | 108,9 | 115,5 | 107,1 | 108,2 | 106,3 | 0,5 | 0,2 | 1,6 |
| SEP | 100,8 | 93,0 | 103,6 | 107,0 | 107,3 | 109,8 | 114,0 | 101,9 | 109,1 | 115,5 | 107,0 | 108,2 | 106,6 | 0,3 | 0,5 | 1,6 |
| OCT | 102,4 | 93,2 | 103,7 | 107,1 | 107,7 | 110,1 | 114,1 | 101,9 | 109,3 | 115,5 | 106,8 | 108,3 | 107,1 | 0,5 | 0,9 | 1,7 |
| NOV | 104,6 | 93,6 | 103,7 | 107,2 | 107,8 | 110,3 | 114,3 | 102,1 | 109,6 | 115,5 | 106,8 | 108,6 | 107,8 | 0,7 | 1,6 | 2,2 |
| DIC | 106,4 | 93,4 | 103,7 | 107,3 | 107,9 | 110,8 | 114,4 | 102,1 | 109,5 | 115,5 | 107,8 | 108,7 | 108,4 | 0,6 | 2,2 | 2,2 |
| 2021 | 107,3 | 93,9 | 103,7 | 107,6 | 108,7 | 111,3 | 115,2 | 101,9 | 109,5 | 116,1 | 108,3 | 109,1 | 109,0 | | | |
| ENE | 107,8 | 93,7 | 103,7 | 107,3 | 108,4 | 111,0 | 114,2 | 102,1 | 109,3 | 115,5 | 108,0 | 109,1 | 108,9 | 0,5 | 0,5 | 2,6 |
| FEB | 107,7 | 94,1 | 103,8 | 107,4 | 108,6 | 111,1 | 114,7 | 102,0 | 109,2 | 116,2 | 108,2 | 109,1 | 109,0 | 0,1 | 0,6 | 2,5 |
| MAR | 107,0 | 93,7 | 103,6 | 107,7 | 108,8 | 111,4 | 116,2 | 101,8 | 109,5 | 116,2 | 108,4 | 109,1 | 109,1 | 0,1 | 0,6 | 2,4 |
| ABR | 106,6 | 94,2 | 103,5 | 108,0 | 108,9 | 111,8 | 115,6 | 101,7 | 109,9 | 116,3 | 108,5 | 109,1 | 109,0 | -0,1 | 0,6 | 2,5 |