

INFORME DE INFLACIÓN

Junio de 2011

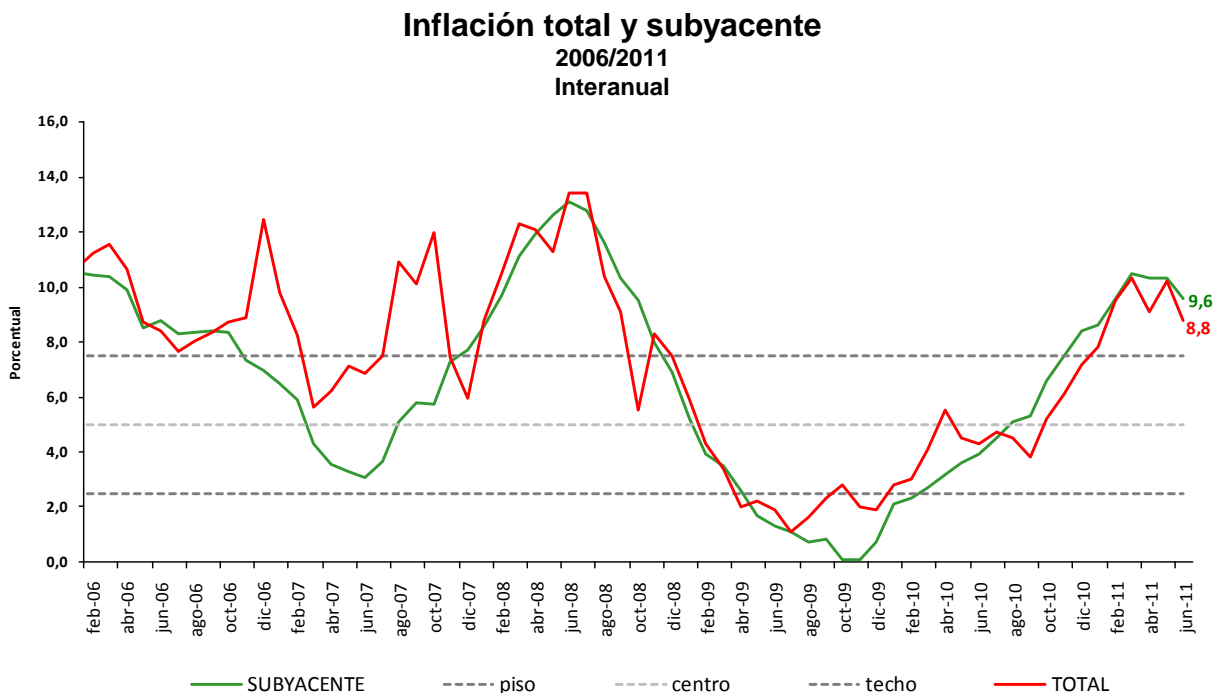
Gerencia de Estudios Económicos
Federación Rusa y Sargento Marecos
www.bcp.gov.py
webmaster@bcp.gov.py
Asunción, Paraguay

INFORME DE INFLACIÓN

Referencia: Evolución del Índice de Precios al Consumidor (IPC) correspondiente al mes de junio de 2011.

I. Resultado inflacionario

La inflación del mes de junio del año 2011, medida por la variación del Índice de Precios al Consumidor (IPC), fue del **-0,6%**, inferior a la tasa del **0,6%** observada en el mismo mes del año anterior. Con este resultado, la inflación acumulada en el año asciende al **3,8%**, por encima del **2,3%** verificado en el mismo periodo en el año anterior. La inflación interanual, por su parte, fue del **8,8%**, resultado menor al **10,2%** observado en el mes de mayo del corriente año, pero superior a la tasa del **4,3%** registrado en el mes de junio del año pasado.



Por otro lado, se señala que la inflación subyacente (indicador que excluye los rubros volátiles de la canasta) se situó en un nivel superior al de la inflación total mensual (en **0,1%**). Así, la inflación interanual medida por este indicador, alcanzó una tasa del **9,6%**, resultado menor a la tasa del **10,3%** registrada en el mes de mayo del corriente año, pero muy superior a la tasa del **3,9%** verificado en el mes de junio del año 2010.

En el contexto regional, la economía Brasileña registró una inflación interanual del 6,55% en el mes de mayo del año 2011, levemente mayor al 6,51% observado en el mes de abril del presente año, manteniéndose por encima del techo del rango meta. Asimismo, se menciona que la inflación de los alimentos registró un incremento en términos interanuales, pasando del 7,83% observado en abril del año 2011, a un 8,20% en el mes de mayo del corriente año.

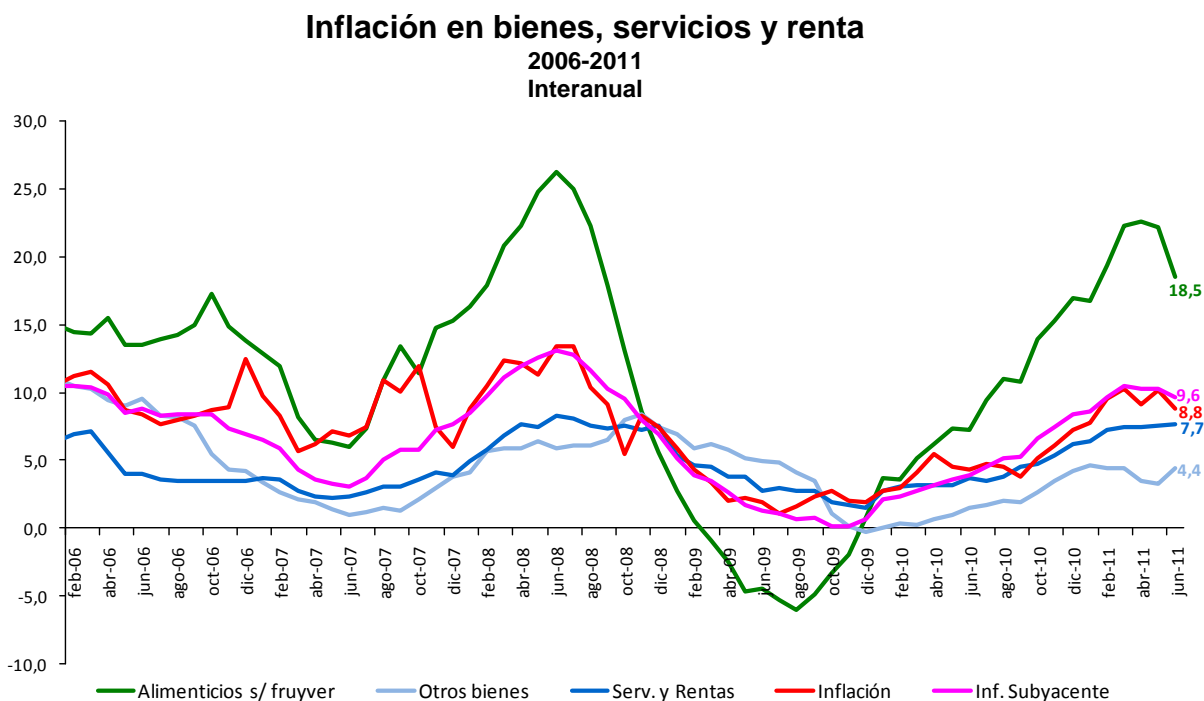
Por otro lado, en el mes de mayo del año 2011 la inflación minorista de Argentina, medida por la variación del Índice de Precios al Consumidor del Gran Buenos Aires (IPC GBA), ascendió al 9,7% en términos interanuales, tasa similar al verificado en el mes de abril del mismo año. Por su parte, los alimentos registraron en el mes de mayo una tasa del 8,4% en términos interanuales, levemente inferior al 8,7% observado en el mes de abril del año 2011.

II. Principales aspectos de la inflación

El resultado inflacionario del mes de junio del año 2011 responde principalmente a las disminuciones de precios observadas en algunos productos alimenticios, aunque se destaca que en términos interanuales los alimentos (sin rubros volátiles) aún permanecen en niveles bastante elevados (18,5%) en relación a las demás productos de la canasta. La demás agrupaciones del índice presentaron aumentos de precios,



destacándose aquellos registrados en transporte, gastos relacionados a la vivienda y bebidas alcohólicas.

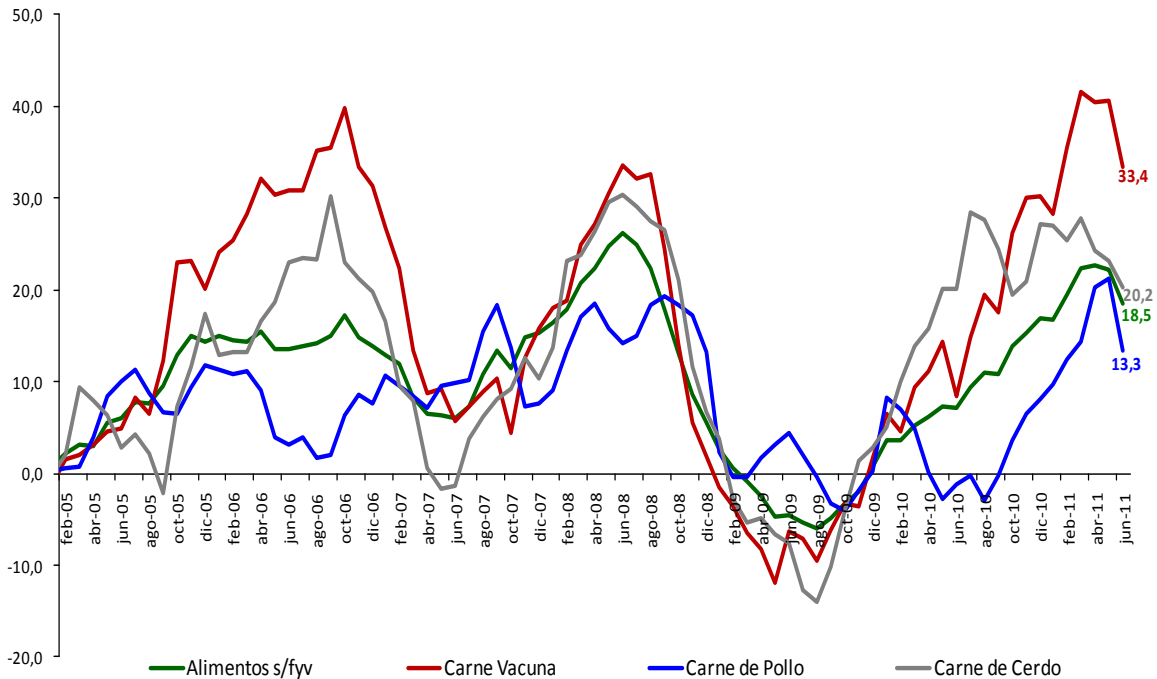


Así, entre los rubros alimenticios que presentaron reducciones de precios se destacan los cortes vacunos, que en opinión de agentes del sector es consecuencia de la reducción de la demanda externa, principalmente chilena, cuyo saldo no exportable ha presionado a la baja los precios, tanto a nivel del productor como de las industrias frigoríficas, beneficiándose marginalmente con ello el mercado doméstico, aunque las tasas en términos interanuales siguen siendo importantes (33,4%).

Agentes del sector también señalan que la carne bovina australiana actualmente se comercializa en el mercado chileno a un menor precio, relativo al producto local. Asimismo, señalan que esta reducción de precio de la carne australiana está relacionada con la caída de la demanda japonesa, uno de sus principales mercados, principalmente debido al desastre natural que había afectado a la nación nipona.



Alimentos, Carne Vacuna, Carne de Pollo, Carne de Cerdo Febrero 2005-junio 2011 Interanual



No obstante, esperan que hacia adelante las exportaciones de Australia hacia Japón se normalicen, de tal manera a que la carne vacuna paraguaya vuelva a recuperar el mercado chileno, su mayor mercado de exportación hasta el año anterior. En términos de valor, sin embargo, las exportaciones de carne, al mes de mayo, siguen observando una moderada expansión.

Cabe destacar, que durante el mes también se observaron bajas de precios en los precios de productos sustitutos de la carne vacuna, como las registradas en carne de ave, carne de cerdo, pescado y embutidos. También se verificaron reducciones en las cotizaciones de aceite, huevo, y azúcar.



Evolución del IPC
2010/2011

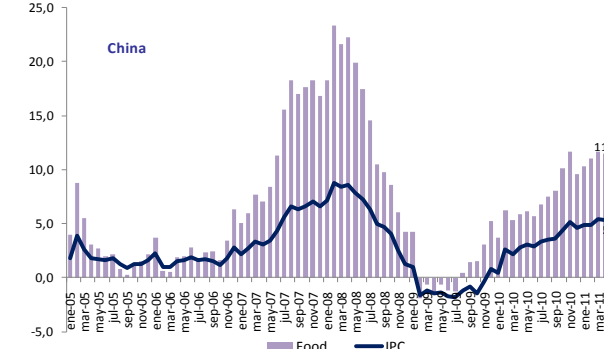
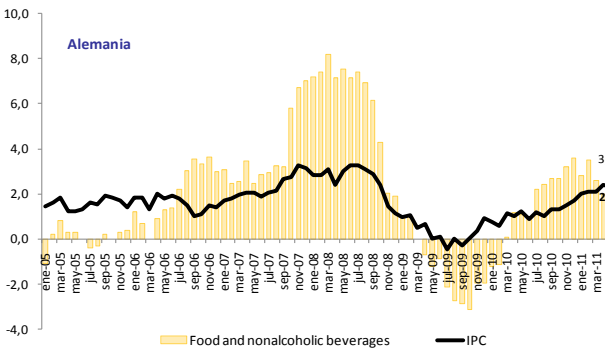
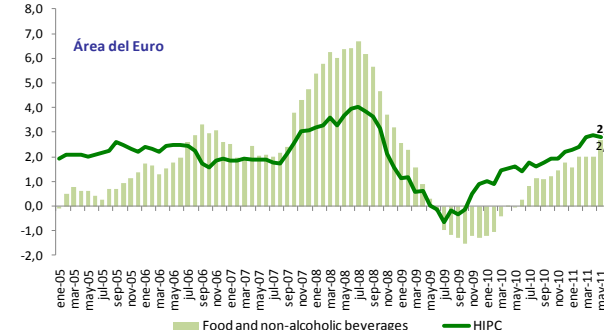
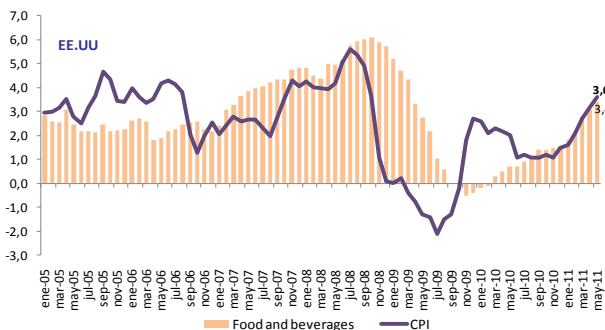
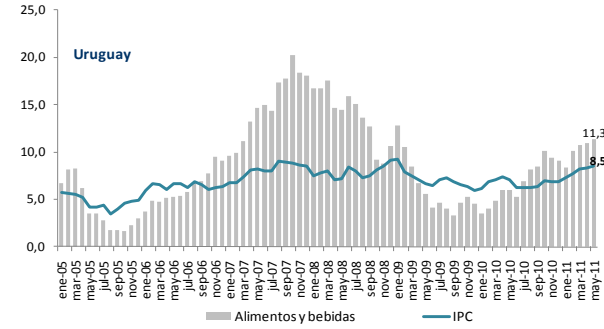
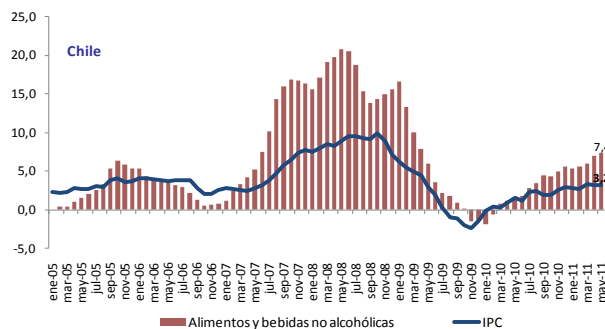
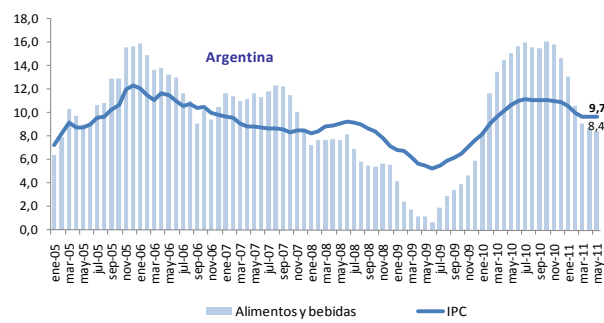
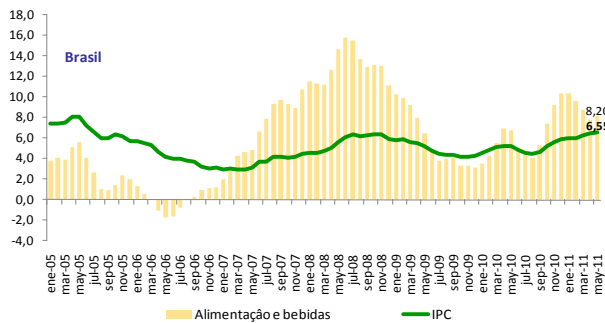
Mes	Tasa de variación (%)					
	Mensual		Acumulada		Interanual	
	2010	2011	2010	2011	2010	2011
Enero	1,0	1,5	1,0	1,5	2,8	7,8
Febrero	-0,1	1,5	0,9	3,1	3,0	9,5
Marzo	0,9	1,7	1,8	4,8	4,1	10,3
Abril	0,8	-0,3	2,6	4,4	5,5	9,1
Mayo	-1,0	0,0	1,6	4,4	4,5	10,2
Junio	0,6	-0,6	2,3	3,8	4,3	8,8
Julio	0,1		2,4		4,7	
Agosto	0,9		3,3		4,5	
Setiembre	-0,4		2,9		3,8	
Octubre	2,2		5,2		5,2	
Noviembre	0,4		5,7		6,1	
Diciembre	1,5		7,2		7,2	

No obstante, es necesario mencionar que en la agrupación de alimentación también se presentaron subas de precios como las observadas en panificados, pastas alimenticias, menudencias vacunas y carnes en conserva. Los productos lácteos también presentaron aumentos de precios, que en opinión de agentes del sector, responden a factores estacionales que guardan relación con la disminución de la calidad de las pasturas en épocas de frío, lo cual incide en el rendimiento lechero. Por otro lado, también mencionan aumentos en los costos de los insumos, entre ellos el incremento de los costos de los balanceados utilizados para alimento del ganado.



Inflación internacional

2005/2011
Interanual



En el mes de junio también se verificaron alzas en las cotizaciones de las bebidas alcohólicas y tabacos, específicamente, incrementos en los precios de whisky, caña, cerveza y cigarrillo importado. Dentro de la canasta también se registraron incrementos en los servicios, como los apuntados en los servicios de confección, reparación de calzados, servicio de lunch, servicio de alojamiento en hoteles, alquiler de vivienda, servicio de pintor, servicio de electricista y servicios de salud (como ecografía, radiografía, y tomografía).

Finalmente, entre los bienes derivados del crudo se destaca los incrementos de precios registrados en la nafta (común y súper), gasoil¹, gas carburante y en el gas licuado de uso doméstico. Cabe destacar, que la implementación del subsidio al pasaje urbano ha evitado el aumento del precio del pasaje, por lo que el reajuste de precio del gasoil ha tenido un impacto más acotado con respecto a escenarios anteriores.

III. Inflación en Bienes, Servicios y Renta

La inflación de los Bienes de la canasta fue del **-1,1%**, inferior a la tasa del **0,6%** observada en el mismo mes del año 2010. Así, la inflación acumulada en el año asciende al **3,8%**, superior a la tasa del **2,2%** registrada en el mismo periodo del año anterior. Con este resultado, la inflación interanual asciende al **9,5%**, inferior al **11,4%** registrado en el mes de mayo, y muy por encima del **4,6%** registrado en el mes de junio del año 2010.

¹ Resolución PR N° 246/2011 de fecha 31 de mayo de 2011 de Petróleos Paraguayos (Petropar). Dado que el aumento de este rubro se produjo en el último día del mes de mayo, el precio del gasoil tuvo vigencia, y fue relevante para los consumidores, recién desde los primeros días del mes de junio.



Inflación en Bienes, Servicios y Renta
Junio 2010/2011

<u>Agrupación</u>	<u>Junio 2010</u>			<u>Junio 2011</u>		
	<u>Tasa de Inflación</u>			<u>Tasa de Inflación</u>		
	<u>Mens.</u>	<u>Acum.</u>	<u>Inter.</u>	<u>Mens.</u>	<u>Acum.</u>	<u>Inter.</u>
Bienes Alimenticios	0,9	2,4	7,9	-3,2	5,3	14,4
Bienes Alimenticios (sin frutas y verduras)	1,5	3,6	7,2	-1,6	5,0	18,5
Otros Bienes	0,5	2,0	1,5	1,5	2,2	4,4
Total Bienes	0,6	2,2	4,6	-1,1	3,8	9,5
Servicios	0,4	2,5	3,4	0,5	4,0	7,8
Renta	0,3	3,0	6,0	1,1	4,1	6,8
Total Servicios y Renta	0,5	2,6	3,7	0,6	4,0	7,7
IPC	0,6	2,3	4,3	-0,6	3,8	8,8

En cuanto a la agrupación Servicios y Renta, la inflación mensual se ubicó en **0,6%**, levemente por encima del **0,5%** registrado en el mes de junio del año 2010. Con este resultado, la inflación acumulada del año fue del **4%**, superior a la tasa del **2,6%** registrado en el mismo periodo del año 2010. Por su parte, la inflación interanual fue del **7,7%**, levemente mayor al **7,6%** observado en el mes anterior, y también superior al **3,7%** verificado en el mes de junio del año pasado.

V. Inflación Subyacente

La **inflación subyacente**² durante el mes de junio del año 2011 fue del **0,1%**, siendo este resultado superior a la tasa del **-0,6%** observada en la inflación total. A su

² Excluye de la canasta del IPC las frutas y verduras.



vez, la **inflación subyacente(X1)**, que además de excluir a las frutas y verduras no incorpora los servicios tarifados y combustibles, presentó una tasa del **-0,2%**.

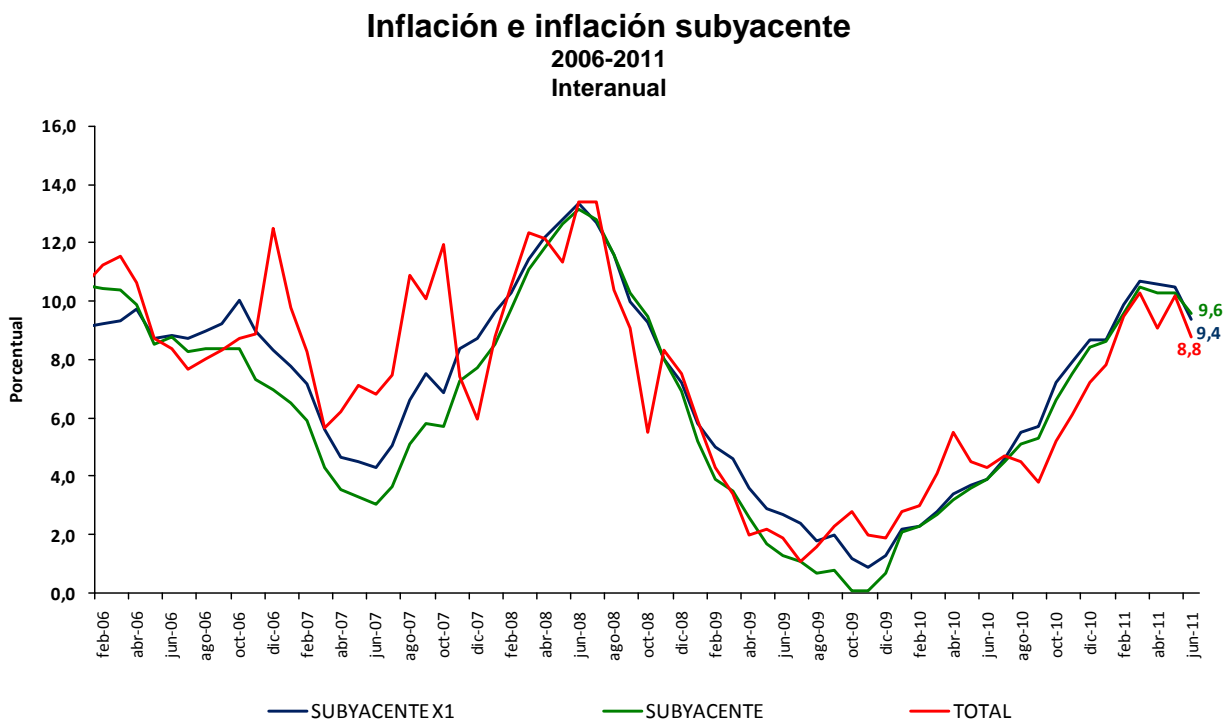
La inflación acumulada en el mes de junio de 2011, por cada uno de los indicadores de precios, fueron: inflación total **3,8%**, inflación subyacente **3,7%** e inflación subyacente (X1) **3,4%**.

Inflación subyacente
Junio 2010/2011

AGRUPACIÓN	Junio 2010			Junio 2011		
	Tasa de Inflación			Tasa de Inflación		
	Mens.	Acum.	Inter.	Mens.	Acum.	Inter.
Frutas y Verduras	-1,2	-1,9	10,8	-10,5	6,8	-2,4
Servicios Tarifados	-0,1	0,0	0,5	0,0	0,8	6,1
Combustibles	1,2	5,0	7,1	6,0	11,0	17,4
Subyacente (X1)	0,7	2,7	3,9	-0,2	3,4	9,4
Subyacente	0,7	2,6	3,9	0,1	3,7	9,6
Inflación total	0,6	2,3	4,3	-0,6	3,8	8,8

Con respecto a la inflación interanual registrada en el mes de junio de 2011 por cada uno de los indicadores de precios, las mismas presentaron los siguientes porcentajes: inflación total **8,8%**, inflación subyacente **9,6%** e inflación subyacente (X1) **9,4%**.





VI. Inflación en bienes nacionales e importados

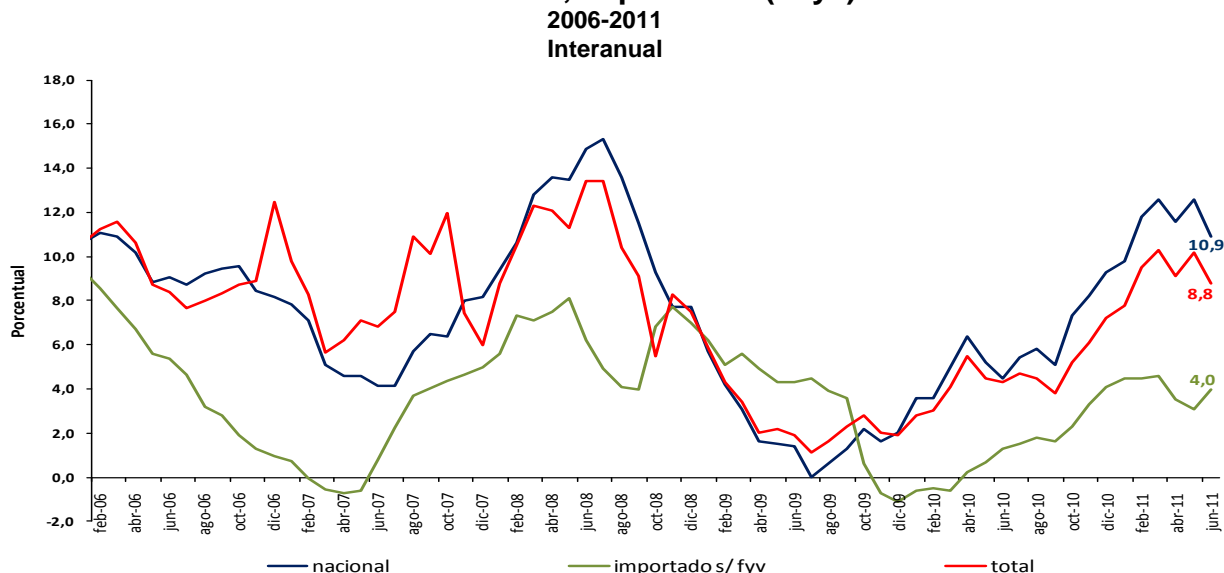
La inflación mensual perteneciente a los bienes de consumo nacional, en el mes de junio del corriente año, fue del **-1%**, inferior a la tasa del **0,5%** registrada en el mismo mes del año anterior. Así, la inflación acumulada asciende a **4,1%**, mayor a la tasa del **2,5%** observada en el mismo periodo del año anterior. Con este resultado, la inflación interanual fue del **10,9%**, inferior al **12,6%** observado en el mes de mayo del corriente año, pero mayor a la tasa del **4,5%** registrada en el mismo mes del año anterior.

Por otro lado, la inflación mensual de los bienes de consumo importado (sin frutas y verduras) alcanzó una tasa de variación del **1,5%**, superior a la tasa del **0,7%** verificada en el mismo mes del año 2010. Con este resultado, la inflación acumulada asciende al **2,1%**, levemente menor al **2,2%** correspondiente al mismo periodo del año



anterior. Así, la inflación interanual registrada por este indicador fue del **4%**, superior al **3,1%** observado en el mes de mayo, y también mayor al **1,3%** verificado en el mes de junio del año 2010.

Inflación en bienes nacionales, importados (s/fyv)³ e inflación total



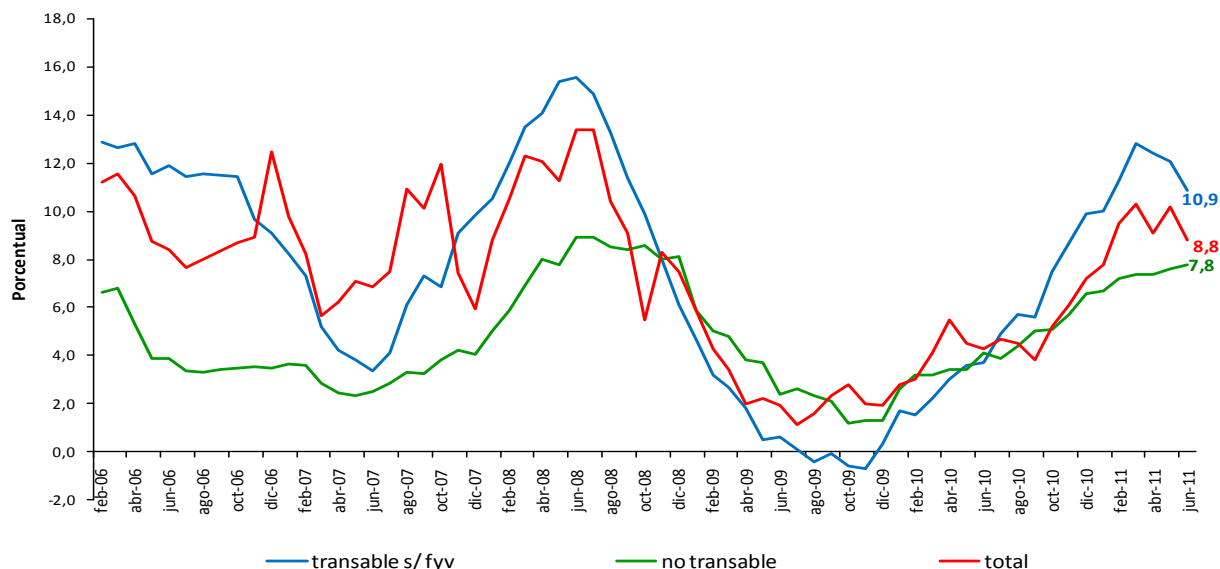
VII. Inflación en bienes transables y no transables

La inflación mensual de los bienes transables (sin frutas y verduras) alcanzó una tasa del **-0,2%**, menor al **0,8%** registrado en el mismo mes del año anterior. La inflación acumulada alcanzó **3,5%** superior a la tasa del **2,5%** observada durante el mismo período del año 2010. Así, la inflación interanual asciende al **10,9%**, por debajo del **12,1%** correspondiente al mes de mayo del año 2010, pero superior al **3,7%** observada en junio del año anterior.

³ Sin frutas y verduras.



Inflación de bienes transables (s/fyv)⁴, no transables e inflación total 2006-2011 Interanual



Asimismo, la inflación mensual de los bienes no transables fue del **0,8%**, superior a la tasa del **0,6%** registrada en el mismo mes del año pasado. Con este resultado, la inflación acumulada observó una tasa del **4%**, por encima del **2,8%** correspondiente al mismo periodo durante el año anterior. De esta forma, la inflación interanual en el mes de junio del año 2011 asciende al **7,8%**, tasa mayor a la tasa del **7,6%** verificada en el mes anterior, y también superior a la tasa del **4,1%** registrada en el mes de junio del año 2010.

VIII. Comportamiento de la inflación de los principales socios comerciales⁵

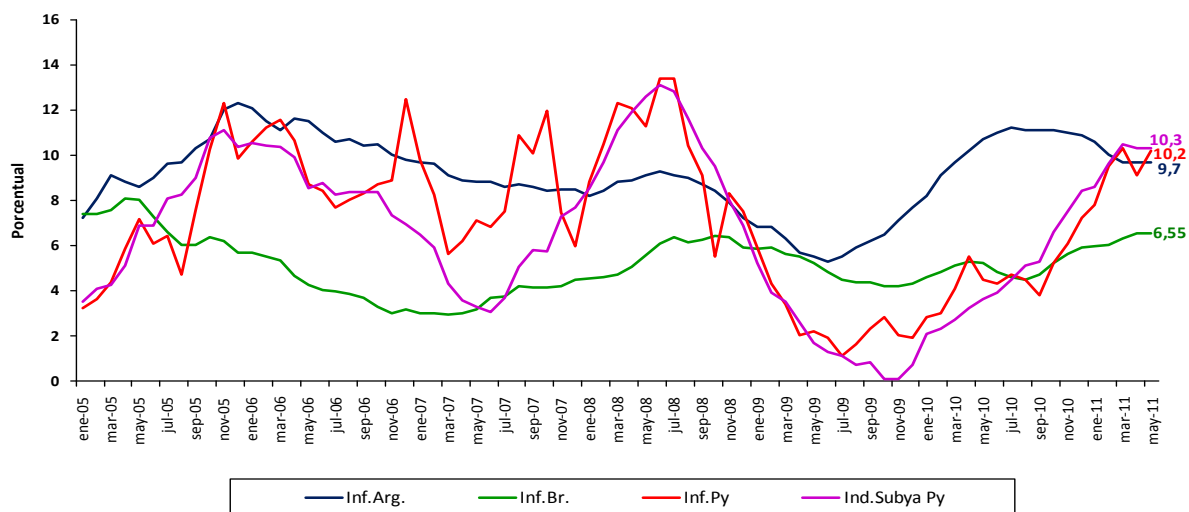
En el mes de mayo del año 2011 la inflación minorista de Argentina, medida por la variación del Índice de Precios al Consumidor del Gran Buenos Aires (IPC GBA),

⁴ Sin frutas y verduras.

⁵ Fuente: Informe de Inflación – II Trimestre 2011-Banco Central de la República Argentina (BCRA). Relatório Inflação, Banco Central do Brasil, Março 2011, Volume 13, Número 1.

ascendió al **9,7%** en términos interanuales, tasa similar al verificado en el mes de abril del año 2011. Por su parte, los alimentos registraron en mayo del año 2011 una tasa del **8,4%** en términos interanuales, levemente inferior al **8,7%** observado en el mes de abril del mismo año.

Inflación interanual de los principales socios comerciales 2005-2011 Interanual



La actividad económica se expandió nuevamente en los primeros meses del año, impulsada por el incremento de la demanda interna. Para lo que resta del año 2011 se espera que se mantenga la tendencia positiva que, en conjunto con un arrastre estadístico mayor al esperado con anterioridad, daría como resultado un aumento del Producto superior al 6,5%.

Desde el punto de vista de la demanda, el consumo privado fue el principal impulsor de la economía en el primer trimestre. La mayor confianza del consumidor, ante las expectativas favorables sobre la evolución del escenario macroeconómico y de la situación personal, y la continuidad del alza de los ingresos, llevaron a las familias a



seguir elevando sus gasto de consumo.

Esta situación se vio favorecida por la suba de las transferencias públicas, por el aumento de la cobertura y la actualización de los montos, como la asignación universal por hijo (AUH) y las jubilaciones y pensiones, y un mercado laboral dinámico, cuyos efectos se reflejarán con más fuerza en lo que resta del año. Adicionalmente, las condiciones en el mercado de crédito permitieron al alza de la financiación de las familias. Por su parte, el consumo público mantuvo su trayectoria expansiva, aunque a un ritmo más moderado que el año pasado. En tanto que, la inversión en construcción ganó una renovada dinámica en los últimos meses a partir del gasto privado, a lo que se le sumaría una nueva suba de la inversión pública. De este modo, se espera que la Inversión Bruta Interna Fija (IBIF) siga expandiéndose durante el año 2011 por encima del promedio de la economía, llevando la tasa de inversión a más de 23% del PIB.

Por otro lado, la economía Brasileña registró una inflación interanual del **6,55%** en el mes de mayo del año 2011, levemente mayor al **6,51%** observado en el mes de abril del año 2011. Asimismo, se menciona que la inflación de los alimentos registró un incremento en términos interanuales, pasando del **7,83%** observado en abril del año 2011, a un **8,20%** en el mes de mayo del año 2011.

Por su parte, el PIB creció 1,3% en el primer trimestre de 2011, con relación al trimestre anterior, teniendo en cuenta los datos desestacionalizados, según informaciones divulgadas por el IBGE. Bajo la óptica de la oferta, todos los sectores presentaron variaciones positivas en esta base de comparación, con destaque de crecimiento en el sector primario de 3,3%, seguido de la industria 2,2%, y de los servicios 1,1%.



Desde el punto de vista de la demanda agregada se destacan la Formación Bruta de Capital Fijo (FBCF) con un aumento del 1,2% en el margen. Los dos componentes del consumo también presentaron variaciones positivas, con crecimiento del consumo de las familias de 0,6%, y el aumento en el consumo del gobierno de 0,8%. En los componentes relacionados al sector externo, hubo descensos de 3,2% en las exportaciones, y 1,6% en las importaciones de bienes y servicios

Con relación al primer trimestre de 2010, el PIB creció 4,2% reflejando crecimientos de 4% en el sector servicios, 3,5% en la industria, y de 3,1% en la agricultura. Por el lado de la demanda, se verificó un alza importante de las inversiones en 8,8%. El consumo de las familias permaneció con una tasa de expansión superior al del PIB de 5,9%. En tanto que, el consumo de gobierno registró una expansión más moderada del 2,1%. La cuentas externas continúan mostrando contribución negativa para el PIB, en -1,1% puntos porcentuales, con aumentos de las exportaciones del 4,3%, en ritmo menos intenso que las importaciones, que aumentaron 13,1%.



INDICE DE PRECIOS AL CONSUMIDOR
AREA METROPOLITANA DE ASUNCIÓN

BASE Diciembre 2007=100

ASUNCIÓN

AÑO/MES	ALIMENTACIÓN B.NO ALCOH.	B.ALCOH TABACOS	P.VESTIR CALZADO	ALOJAMIENTO		GASTO EN SALUD	TRANSPORTE	COMUNICACIÓN	RECREACIÓN CULTURA	EDUCACIÓN	RESTAURANT HOTELES	BIENES SERVICIOS	INDICE GENERAL	VARIACIONES (%)			
				AGUA-ELECTR. GAS Y OTROS	MUEBLES Y P. EL HOGAR									MENS.	ACUM.	INTER.	
2009	107,7	114,7	104,4	106,8	112,6	105,7	107,1	88,4	109,0	111,4	114,9	109,9	107,9				
ENE	108,7	109,0	103,8	105,8	111,1	104,4	107,8	89,1	108,1	107,4	113,3	108,6	107,6	0,1	0,1	5,9	
FEB	107,4	110,4	103,9	105,6	111,5	104,4	108,0	89,8	108,4	108,4	113,5	108,9	107,3	-0,3	-0,2	4,3	
MAR	105,5	112,2	104,0	105,5	112,1	105,3	108,1	90,3	108,3	111,9	113,8	109,8	107,1	-0,2	-0,4	3,4	
ABR	104,2	113,3	104,2	105,7	112,2	105,5	107,5	89,1	107,9	111,9	113,8	109,9	106,5	-0,6	-0,9	2,0	
MAY	103,8	114,9	104,4	106,2	112,2	105,7	107,3	88,7	108,0	111,9	114,4	110,0	106,5	0,0	-0,9	2,2	
JUN	106,5	115,0	104,4	106,4	112,3	105,7	107,1	89,0	108,1	111,9	114,4	110,2	107,4	0,8	-0,1	1,9	
JUL	104,8	115,4	104,5	107,4	113,1	105,8	107,4	88,8	109,0	112,0	114,8	110,3	107,1	-0,3	-0,4	1,1	
AGO	108,0	115,8	104,5	107,5	113,0	106,1	107,0	87,4	109,9	112,2	115,2	110,1	108,2	1,0	0,7	1,6	
SEP	109,4	116,7	104,6	107,4	113,2	106,3	106,8	87,4	109,8	112,2	115,6	110,5	108,6	0,4	1,0	2,3	
OCT	112,0	117,6	104,6	107,7	113,2	106,3	106,6	86,9	110,0	112,2	116,0	110,4	109,5	0,8	1,9	2,8	
NOV	110,2	117,9	104,7	107,9	113,2	106,3	106,3	87,4	110,2	112,2	116,6	110,2	109,0	-0,5	1,4	2,0	
DIC	112,2	118,7	104,7	108,1	114,2	106,3	105,0	86,6	109,7	112,2	117,1	110,2	109,5	0,5	1,9	1,9	
2010	116,9	124,9	106,2	112,5	117,0	107,5	107,1	86,9	110,7	117,6	123,8	112,0	112,9				
ENE	115,1	120,0	104,9	108,2	114,3	106,1	105,6	86,8	109,5	112,2	118,3	110,9	110,6	1,0	1,0	2,8	
FEB	113,4	121,3	105,1	109,3	114,5	106,1	105,7	86,7	109,7	116,8	118,9	111,2	110,5	-0,1	0,9	3,0	
MAR	115,4	122,7	105,6	110,7	116,1	106,2	105,4	87,0	109,8	117,8	119,7	111,7	111,5	0,9	1,8	4,1	
ABR	117,8	122,7	105,7	111,0	116,2	106,3	105,6	86,9	109,7	117,8	120,9	111,6	112,4	0,8	2,6	5,5	
MAY	113,9	123,4	105,9	111,2	116,2	106,7	106,2	86,9	110,0	117,8	121,2	111,8	111,3	-1,0	1,6	4,5	
JUN	114,9	123,9	106,0	112,3	117,2	107,3	106,5	86,6	110,4	117,8	122,4	111,9	112,0	0,6	2,3	4,3	
JUL	114,3	124,1	106,3	113,6	117,4	107,4	106,8	87,0	110,5	117,8	123,6	112,1	112,1	0,1	2,4	4,7	
AGO	116,6	124,9	106,4	114,6	117,4	107,7	106,9	87,7	110,6	118,6	125,0	112,2	113,1	0,9	3,3	4,5	
SEP	114,5	125,2	106,6	114,0	118,1	108,2	107,0	87,7	111,7	118,6	126,8	112,3	112,7	-0,4	2,9	3,8	
OCT	121,4	127,7	107,0	114,2	118,3	109,0	107,8	88,0	112,0	118,6	128,0	112,7	115,2	2,2	5,2	5,2	
NOV	120,9	130,8	107,4	115,1	118,8	109,4	110,2	85,5	112,4	118,7	129,2	113,0	115,7	0,4	5,7	6,1	
DIC	124,8	131,8	107,4	115,5	119,4	109,5	111,6	86,1	112,3	118,7	131,5	113,1	117,4	1,5	7,2	7,2	
2011	133,8	133,0	108,6	118,8	121,0	110,3	112,5	85,6	113,5	124,7	137,0	115,9	121,7				
ENE	129,2	131,9	107,5	116,4	119,6	109,6	112,8	86,1	112,9	118,7	133,0	113,8	119,2	1,5	1,5	7,8	
FEB	132,8	132,4	108,0	116,6	120,7	109,9	112,8	86,1	113,4	125,6	134,7	115,3	121,0	1,5	3,1	9,5	
MAR	137,3	132,4	108,6	119,1	121,0	110,4	113,0	85,8	113,8	126,0	136,5	116,3	123,0	1,7	4,8	10,3	
ABR	136,5	132,4	109,0	119,0	121,1	110,5	111,4	85,1	113,5	126,0	137,6	116,4	122,6	-0,3	4,4	9,1	
MAY	135,8	132,4	109,2	119,3	121,6	110,7	111,2	85,1	113,9	126,0	139,5	116,8	122,6	0,0	4,4	10,2	
JUN	131,4	136,3	109,5	122,1	121,7	110,9	113,5	85,1	113,7	126,0	140,8	117,0	121,9	-0,6	3,8	8,8	