

INFORME DE INFLACIÓN

Febrero 2008

Gerencia de Estudios Económicos
Federación Rusa y Sargento Marecos
www.bcp.gov.py
webmaster@bcp.gov.py
Asunción, Paraguay

EVOLUCIÓN DEL ÍNDICE DE PRECIOS AL CONSUMIDOR (IPC) FEBRERO 2008

I. INFLACIÓN: RESULTADO GENERAL

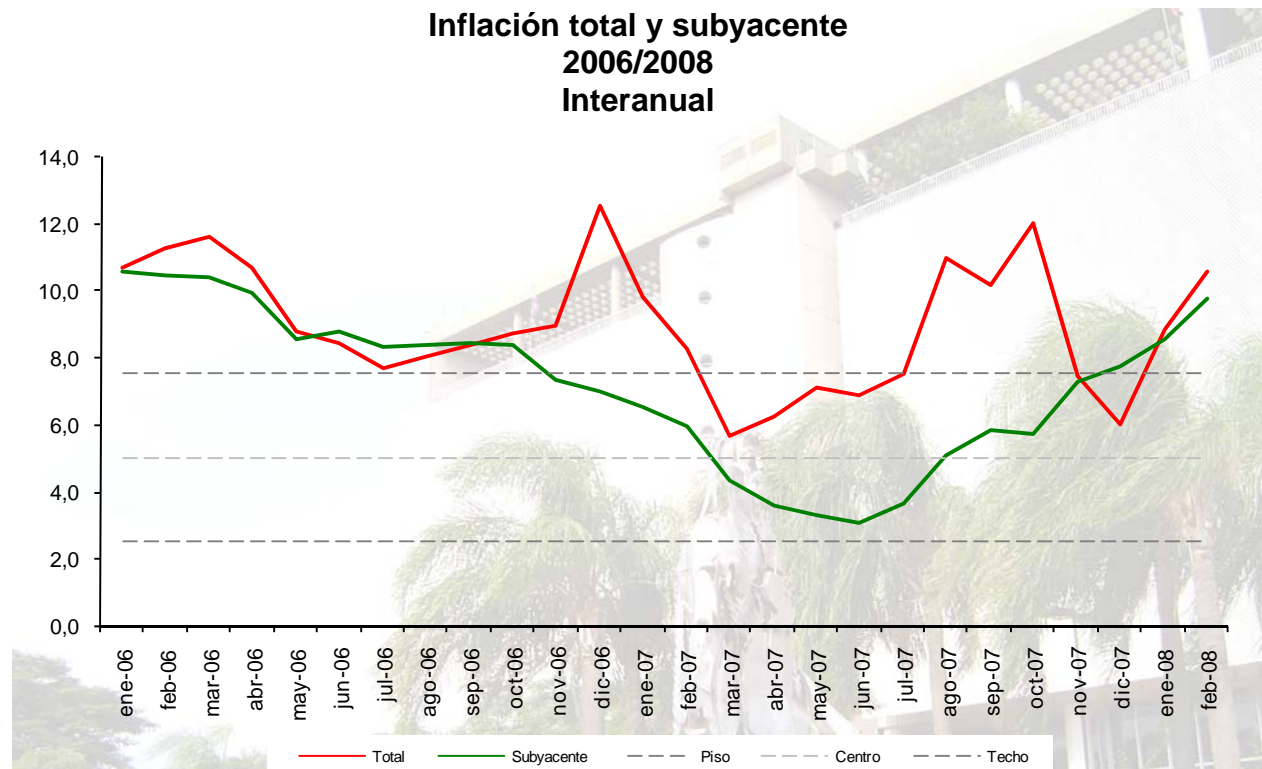
La inflación del mes de febrero del año 2008, medida por la variación del Índice de Precios al Consumidor (IPC), fue del **1,3%**, superior a la tasa del **-0,3%** observada en el mismo mes del año anterior. Con este resultado, la inflación acumulada en el año asciende al **2,9%**, ubicándose por encima del **-1,3%** registrado en el mismo período durante el año anterior. Por otro lado, la inflación interanual fue del **10,5%**, por encima del **8,8%** verificado en enero del 2008, y también superior al **8,3%** registrado en febrero del año anterior.

Por su parte, la inflación subyacente -aquella que excluye los aumentos de precio de los rubros volátiles de la canasta- se ubicó en un nivel inferior al de la inflación total mensual (en **1,1%**). Así, la inflación interanual correspondiente al mes de febrero de 2008, medido por este indicador, ascendió al **9,7%**, por encima del **8,5%** verificado en el mes de enero de 2008, y también mayor al **5,9%** observado en el mes de febrero del año anterior, con lo cual continúa la tendencia ascendente de la inflación subyacente.

En un contexto regional, se menciona que la economía Brasileña observó una inflación interanual del **4,56%** en el mes de enero de 2008, levemente mayor al **4,46%** registrado en el mes de diciembre del año 2007. Con este resultado, continúa la tendencia ascendente de la inflación en términos interanuales, destacándose además la suba de la inflación en alimentos, que se ubicó en una tasa interanual del **11,52%**.

Asimismo, se señala que la inflación general se situó levemente por encima del centro del rango meta establecido por el Comité Monetario Nacional (CMN)¹ para el año 2008. Por su parte, la inflación minorista en Argentina en el mes de enero de 2008, medida por el Índice de Precios al Consumidor del Gran Buenos Aires (IPC GBA), ascendió al **8,2%** (interanual), inferior al **8,5%** verificado en el mes de diciembre del 2007.

**Inflación total y subyacente
2006/2008
Interanual**



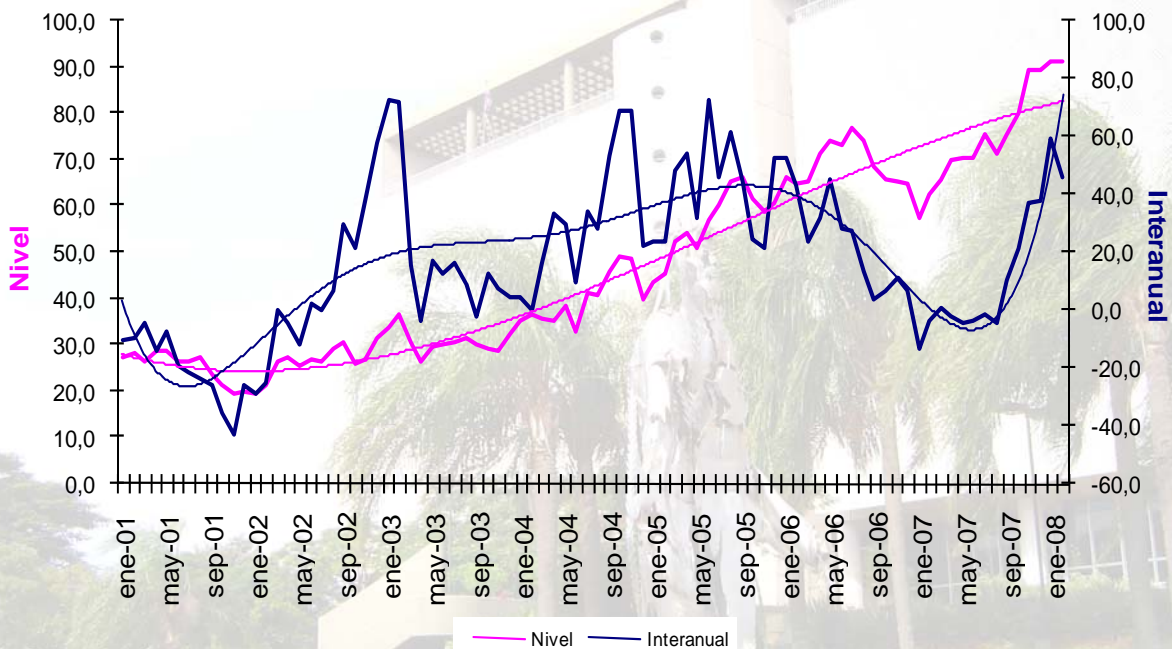
II. PRINCIPALES ASPECTOS DE LA INFLACIÓN

En el comportamiento de los precios de consumo del mes de febrero del presente año, se destaca, por un lado, el aumento de los precios observados en los bienes y servicios relacionados al petróleo, producto de la persistente alta cotización del mencionado *commodity* en los mercados mundiales (prácticamente desde inicios del año 2007), y por otro lado, el sostenido incremento de precios de los bienes alimenticios

¹El CMN estableció un centro de meta de 4,5% con un margen de tolerancia de 2 p.p. para el año 2008.

de la canasta, comportamiento que se observa desde la segunda mitad del año 2007 y que completa 9 meses de suba ininterrumpida², en línea con la tendencia alcista de los precios de los bienes agrícolas de los mercados internacionales, que en opinión de analistas especializados, fueron impulsados por inversores que buscaron refugio en estos productos, ante el debilitamiento de la economía estadounidense y la incertidumbre acerca de su desenvolvimiento futuro.

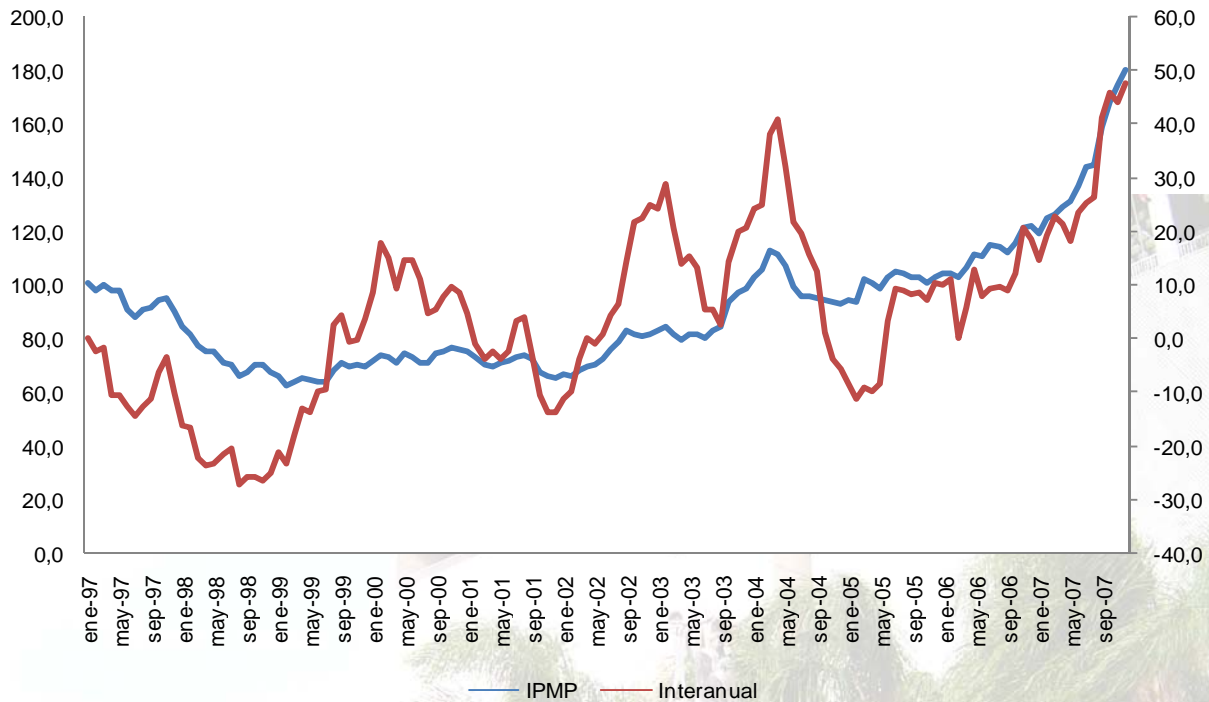
**Cotización del petróleo Brent
USD por barril
Enero 2001/febrero 2008**



En general, se puede mencionar que la economía mundial está experimentando un recrudecimiento de las presiones inflacionarias, y que este movimiento está asociado, tal como se mencionara, a la elevación de precios del petróleo y de los *commodities* agrícolas, en un ambiente de ampliación de la demanda mundial de alimentos, de choques de oferta y de un progresivo uso de los granos en la producción de bioenergía.

² Considerando los bienes alimenticios que excluyen los rubros frutihortícolas.

Índice de precios de materias primas (IPMP)³ En niveles e interanual



Dentro de los rubros relacionados al crudo, y a nivel doméstico, se destacan las subas apuntadas en los precios de la nafta, en el gas licuado de uso doméstico y carburante, y en el gasoil⁴. Cabe apuntar que la revisión del precio de este último producto motivó además ajustes en los precios del pasaje urbano⁵ e interurbano⁶, que en conjunto llevaron a que la agrupación Transporte se constituya en el de mayor incidencia inflacionaria.

Por su parte, en los bienes alimenticios de la canasta se destaca las subas de precios verificadas en bienes que generalmente tienen una alta demanda en los períodos previos a la Semana Santa, tales como huevo, harina de maíz, queso,

³ Fuente BCRA.

⁴ Resolución PR N° 065/08 de fecha 1 de febrero de 2008 de Petropar.

⁵ Resolución I.S. N° 016/08 de fecha 4 de febrero de 2008 de la Intervención Setama.

⁶ Resolución del Consejo de la Dinatran N° 06 de fecha 8 de febrero de 2008.

almidón, etc. Asimismo, se observaron aumentos de precios en los rubros hortícolas, que en opinión de agentes del sector se explica por la escasa producción local en esta parte del año, sumada también a una menor oferta externa debido a problemas climatológicos en los principales centros de abastecimiento regionales.

EVOLUCIÓN DEL IPC 2007/2008

TASA DE VARIACIÓN (%)

MES	MENSUAL		ACUMULADA		INTERANUAL	
	2007	2008	2007	2008	2007	2008
Enero	-1,0	1,6	-1,0	1,6	9,8	8,8
Febrero	-0,3	1,3	-1,3	2,9	8,3	10,5
Marzo	-1,0		-2,3		5,6	
Abril	0,9		-1,4		6,2	
Mayo	0,5		-0,8		7,1	
Junio	-0,7		-1,5		6,8	
Julio	0,4		-1,1		7,5	
Agosto	3,4		2,3		10,9	
Septiembre	0,9		3,2		10,1	
Octubre	3,7		7,0		12,0	
Noviembre	-2,2		4,6		7,4	
Diciembre	1,3		6,0		6,0	

Durante el mes de febrero continuaron los aumentos de precios de los rubros sustitutos de la carne vacuna, verificándose aumentos en los precios de la carne de ave, carne de cerdo, pescado y embutidos. Como se mencionara en informes anteriores estos aumentos estarían explicados por una mayor demanda, en parte debido a un efecto sustitución que se estaría verificando principalmente por el continuo incremento

de precio de la carne vacuna en los últimos años, pero también debido a los incrementos de los costos derivados del alto precio de los insumos agrícolas.

La agrupación Educación también registró incremento de precios durante el segundo mes del año, en coincidencia con el inicio de las clases en los institutos de enseñanza, observándose subas de precios en las matrículas y útiles, principalmente.

III. INFLACIÓN EN BIENES, SERVICIOS Y RENTA

La inflación de los Bienes fue del **1,4%**, superior a la tasa del **-0,6%** observada en el mismo mes del año anterior. Así, la inflación acumulada en el año asciende a **3,2%**, muy por debajo del **-2,2%** registrado en febrero del 2007. Con este resultado, la inflación interanual asciende al **12,8%**, superior al **10,6%** registrado en el mes anterior, y por encima del **10,5%** registrado en el mes de febrero del 2007.

En cuanto a la agrupación Servicios y Renta, la inflación mensual se ubicó en **1,1%**, superior al **0,3%** registrado en febrero del 2007. Con este resultado, la inflación acumulada en el año asciende al **2,4%**, muy por encima del **0,6%** registrado en mismo periodo del año anterior. Por su parte, la inflación interanual registra un alza del **5,7%**, superior al **4,9%** observado en el mes anterior, y también mayor al **3,6%** verificado en febrero del año pasado.

AGRUPACIÓN	Febrero 2007			Febrero 2008		
	<u>Tasa de Inflación</u>			<u>Tasa de Inflación</u>		
	<u>Mens.</u>	<u>Acum.</u>	<u>Inter.</u>	<u>Mens.</u>	<u>Acum.</u>	<u>Inter.</u>
Bienes Alimenticios	-0,8	-3,6	17,1	1,5	4,9	18,6
Bienes Alimenticios (sin frutas y verduras)	-0,1	-0,1	11,9	1,2	2,2	17,9
Otros Bienes	-0,2	-0,3	2,6	1,2	1,5	5,6
Total Bienes	-0,6	-2,2	10,5	1,4	3,2	12,8
Servicios	0,3	0,6	3,5	1,2	2,5	6,0
Renta	0,2	1,4	4,2	0,2	1,1	2,8
Total Servicios y Renta	0,3	0,6	3,6	1,1	2,4	5,7
IPC	-0,3	-1,3	8,3	1,3	2,9	10,5

V. INFLACIÓN SUBYACENTE

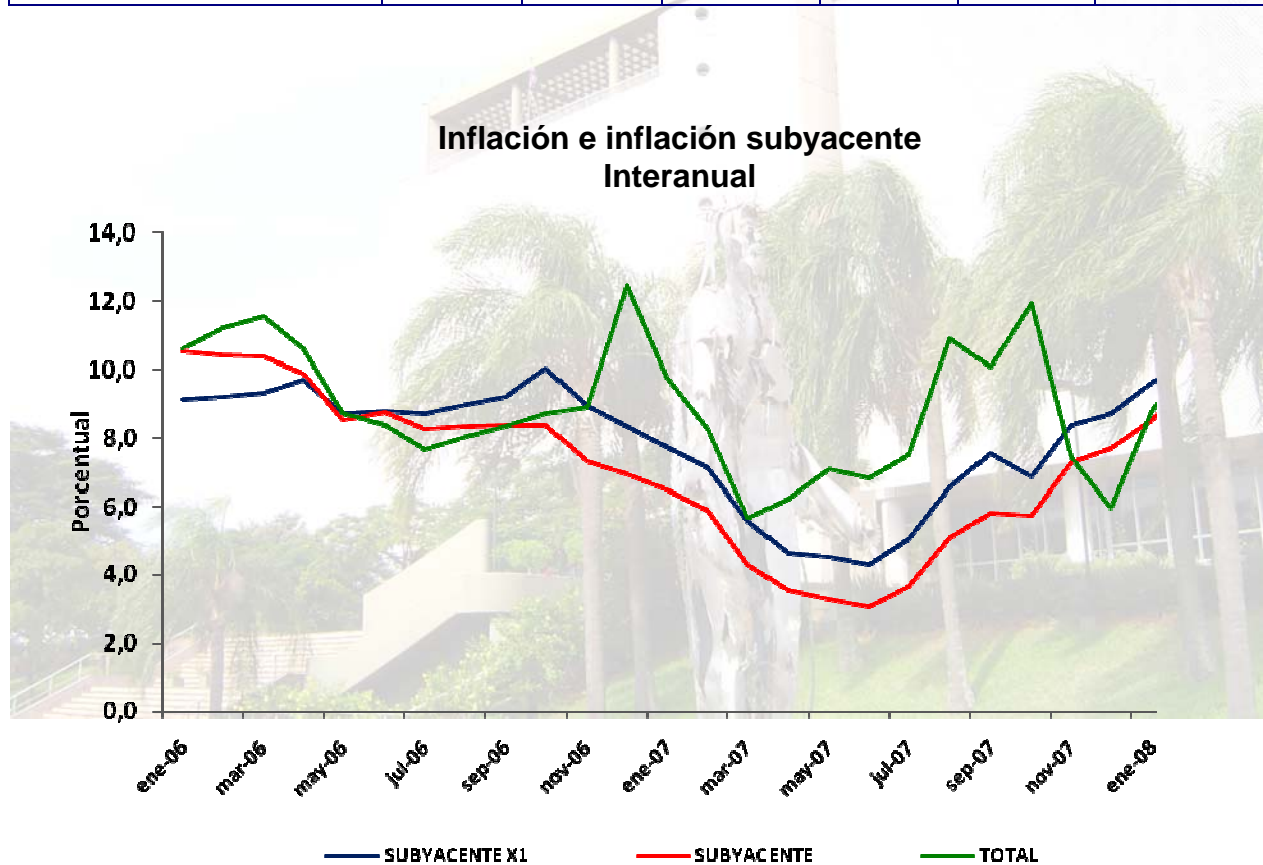
La **inflación subyacente**⁷ durante el mes de febrero de 2008 fue del **1,1%**, siendo este resultado menor a la tasa del **1,3%** observada en la inflación total. A su vez, la **inflación subyacente(X1)**, que además de excluir a las frutas y verduras no incorpora los servicios tarifados y combustibles, presentó una tasa de variación del **0,7%**.

Con respecto a la inflación acumulada en el año registrada por cada uno de los indicadores de precios, las mismas presentaron los siguientes porcentajes: inflación total **2,9%**, inflación subyacente **2%** e inflación subyacente (X1) **1,7%**.

Con respecto a la inflación interanual registrada por cada uno de los indicadores de precios, las mismas presentaron los siguientes porcentajes: inflación total **10,5%**, inflación subyacente **9,7%** e inflación subyacente (X1) **10,3%**.

⁷ Excluye de la canasta del IPC las frutas y verduras.

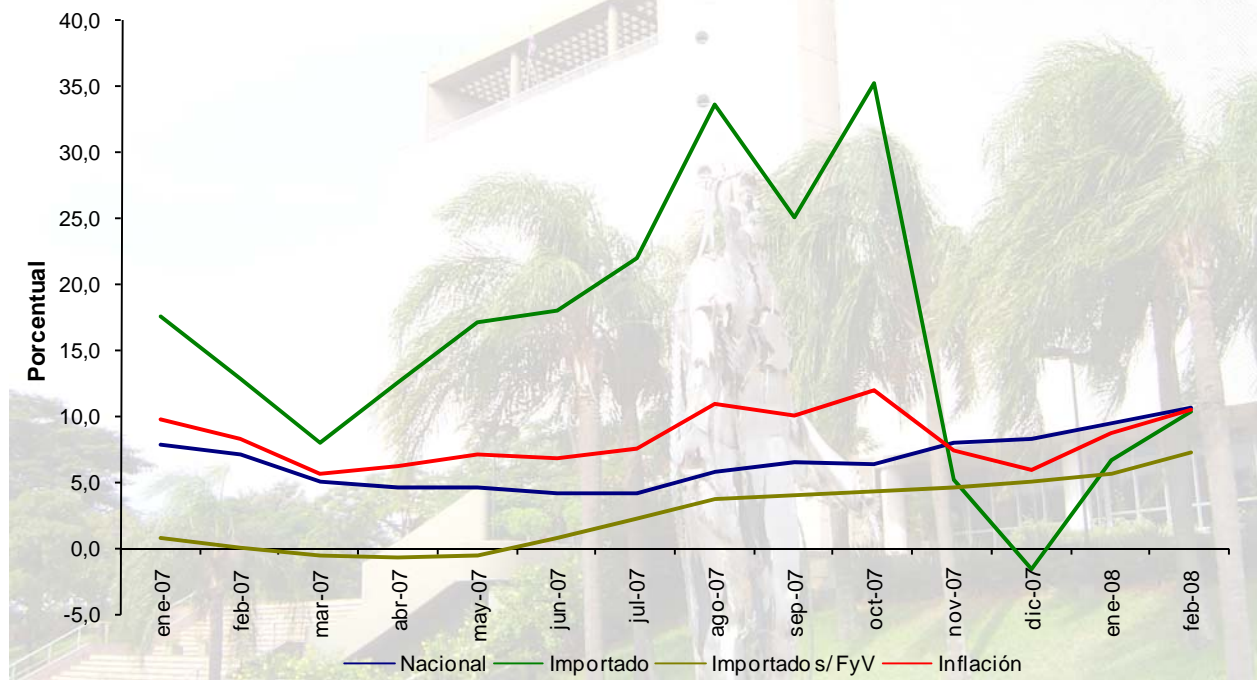
AGRUPACIÓN	Febrero 2007			Febrero 2008		
	Tasa de Inflación			Tasa de Inflación		
	Mens.	Acum.	Inter.	Mens.	Acum.	Inter.
Frutas y Verduras	-3,0	-13,5	37,7	3,1	19,2	26,1
Servicios Tarifados	0,0	0,0	0,3	2,7	2,8	4,9
Combustibles	-1,4	-1,6	1,9	4,5	5,0	12,4
Subyacente (X1)	0,1	0,3	7,2	0,7	1,7	10,3
Subyacente	0,0	0,1	5,9	1,1	2,0	9,7
IPC	-0,3	-1,3	8,3	1,3	2,9	10,5



VI. INFLACIÓN EN BIENES NACIONALES E IMPORTADOS

La inflación mensual perteneciente a los bienes de consumo nacional fue del **1,2%**, superior a la tasa del **0,1%** registrada en el mismo mes del año anterior. Con este resultado la inflación acumulada asciende al **2,9%** mayor a la tasa del **0,7%** observada en febrero de 2007. Así, la inflación interanual del mes de febrero del año 2008 para este tipo de bienes fue del **10,6%**, superior al 9,4% observado en el mes anterior, y también por encima del **7,1%** de febrero del año 2007.

Inflación en bienes nacionales e importados e inflación total Interanual



Por otro lado, la inflación mensual de los bienes de consumo importado alcanzó una tasa de variación del **1,5%**, mayor al **-1,8%** verificado en el mismo mes del año 2007. En tanto que la inflación acumulada fue del **2,9%** superior al **-8,2%** correspondiente a febrero del año pasado. De esta forma, la inflación interanual del presente mes del año para este tipo de bienes ascendió al **10,3%**, mayor a la tasa del

6,7% del mes anterior, pero por debajo del **12,8%** observado durante el mismo período del año anterior.

Además, se puede mencionar que la inflación mensual de los bienes nacionales (sin frutas y verduras) fue del **1,1%**, mientras que la inflación mensual de los bienes importados (sin frutas y verduras) observó una tasa de variación del **1,4%**.

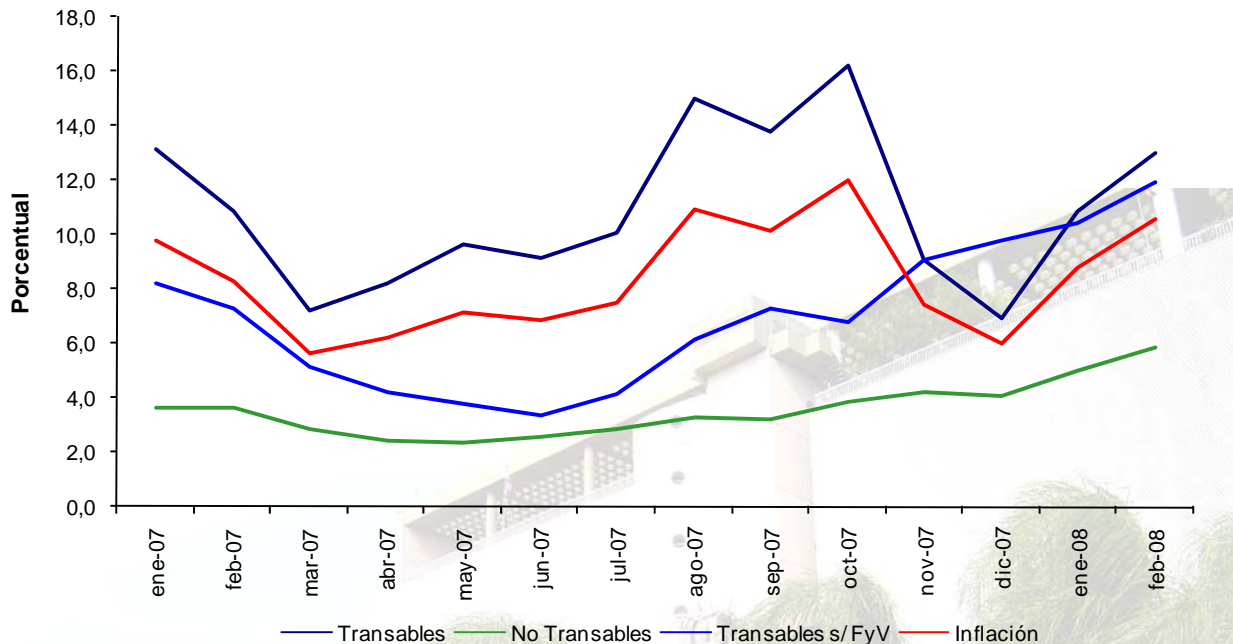
VII. INFLACIÓN EN BIENES TRANSABLES Y NO TRANSABLES

La inflación mensual de los bienes transables fue del **1,4%**, superior al **-0,6%** registrado en el mismo mes del año anterior. Así, la inflación acumulada asciende al **3,3%** mayor al **-2,3%** de febrero de 2007. Con este resultado, la inflación interanual correspondiente al mes de febrero del año 2008 ascendió al **13%**, por encima del 10,8% observado en el mes pasado, y también mayor al **10,8%** observada en el mismo período del año 2007.

Asimismo, la inflación mensual de los bienes no transables fue del **1,1%**, por encima del **0,3%** registrado en el mismo mes del año pasado. En tanto que la variación acumulada fue del **2,3%** superior al 0,6% de febrero del 2007. La tasa de inflación interanual del mes de febrero del corriente año, para este tipo de bienes, alcanzó una tasa del **5,9%**, mayor al **5%** obtenido en el mes anterior, y también por encima del **3,6%** observado en el mismo mes del año pasado.

Adicionalmente, la inflación mensual de los bienes transables (sin frutas y verduras) fue del **1,2%**.

Inflación de bienes transables y no transables e inflación total Interanual



VII. COMPORTAMIENTO DE LA INFLACIÓN DE LOS PRINCIPALES SOCIOS COMERCIALES⁸

La inflación minorista en Argentina en el mes de enero de 2008, medida por el Índice de Precios al Consumidor del Gran Buenos Aires (IPC GBA), ascendió al 8,2% (interanual), inferior al 8,5% verificado en el mes de diciembre del 2007.

A pesar de la crisis financiera, las materias primas continuaron registrando alzas en sus precios, incluso superiores a las esperadas, alcanzando en algunos casos picos históricos. Sin embargo la importante mejora de los precios de la energía y de los alimentos está originando presiones inflacionarias en varias economías, con mayor impacto en los países emergentes. La denominada *agrinflación*⁹, es decir, la inflación

⁸ Fuente: Informe de Inflación, Banco Central de la República Argentina, I trimestre de 2008. Relatório Inflacao, Banco Central do Brasil, setembro 2007, Volume 9, Número 3.

⁹ El término es derivado de una combinación de las palabras “agricultura” e “inflación”. Se quiere significar el incremento que ocurre en el precio de los alimentos como resultado de un aumento en la demanda para consumo humano y para uso como recurso energético alternativo.

provocada por el encarecimiento de los precios del sector agrícola, implica un nuevo desafío de política monetaria tanto para países desarrollados como emergentes. En particular, en economías como Argentina, cuyas exportaciones se componen de bienes que compiten por el uso de los mismos recursos productivos, el encarecimiento relativo del precio internacional de los alimentos reduce el ingreso real de los sectores de más bajos recursos.

En el año 2008 Argentina volvería a evidenciar un importante crecimiento económico con superávit externo y fiscal. No obstante, enfrentará un contexto internacional más hostil caracterizado por la persistencia de las turbulencias en los mercados financieros y el aumento de los riesgos de debilitamiento económico de EE.UU., con su potencial impacto en la economía mundial. Sin embargo, los favorables precios de las materias primas exportadas por nuestro país se mantendrían, en un escenario de sostenido crecimiento de las economías emergentes que compensarían parcialmente la desaceleración prevista en los países desarrollados.

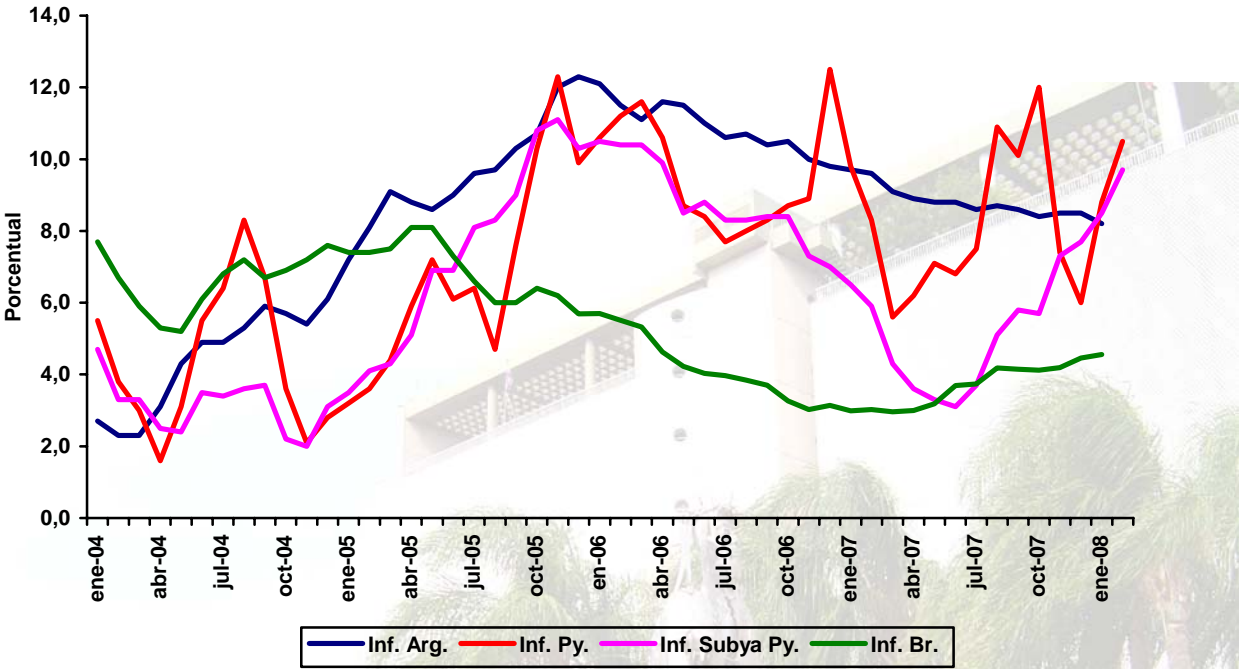
El contexto internacional presenta grandes desafíos para la política monetaria y financiera al tener que amortiguar los efectos de la crisis financiera externa, presenciar un menor crecimiento mundial, a partir de la desaceleración de las economías avanzadas, y monitorear los precios en el marco de las mencionadas presiones inflacionarias que podrían persistir ante el aún sostenido crecimiento de las economías emergentes que garantizaría precios elevados de las materias primas.

La economía Brasileña observó una inflación interanual del 4,56% en el mes de enero de 2008, levemente mayor al 4,46% registrado en el mes de diciembre del año 2007. Con este resultado, continúa la tendencia ascendente de la inflación en términos interanuales, destacándose además la suba de la inflación en alimentos, que ascendió a una tasa interanual del 11,52% (por segundo mes consecutivo). Por otro lado, se



señala que la inflación general se situó levemente por encima del centro del rango meta establecido por el Comité Monetario Nacional (CMN)¹⁰ para el año 2008.

Inflación interanual de los principales socios comerciales
Interanual



La mediana de las expectativas para el IPCA en 2007, recolectadas por la Gerencia Ejecutiva de Relacionamiento con Inversores (GERIN), pasó de 4%, al final del tercer trimestre del año 2007, al 4,2%, en la segunda semana de diciembre del mismo año, elevándose de 4,1% a 4,2% para el año 2008. Las perspectivas de menor inercia inflacionaria, en cuanto al cumplimiento de metas para la inflación por quinto año consecutivo, contribuyen para mantener las expectativas de inflación futura en un nivel inferior a la meta.

Por otro lado, las perspectivas de reajustes reducidos para los precios administrados siguen contribuyendo para la consolidación de un escenario con menor inercia inflacionaria, facilitando un anclaje de las expectativas a las trayectorias de las

¹⁰ Para 2007 y 2008, el CMN estableció un centro de meta de 4,5% con un margen de tolerancia de 2 p.p.



metas. La mediana de las expectativas relacionadas a la corrección de precios administrados en 2007 alcanzó 2%, en la segunda semana de diciembre de 2007, ante 2,5% al final de setiembre del mismo año. Para el 2008 la proyección de la mediana retrocedió de 3,8%, al final de setiembre de 2007, a 3,7%, en la segunda semana de diciembre.

Aunque el comportamiento de la inflación en los últimos meses indique un progresivo agotamiento de los efectos de elevación de los precios de alimentos sobre los demás precios de la economía, permanece un escenario de mayor riesgo de aceleración. En ese ambiente, asociado tanto a un creciente dinámico del mercado interno como a una relativa inestabilidad del escenario externo, persisten las perspectivas favorables en relación al cumplimiento de las metas de inflación, expresadas en forma recurrente por las estimaciones de mercado. Este posicionamiento, consistente con las perspectivas favorables sobre el nivel de la oferta global asociados a la maduración de inversiones efectuadas en eslabones importantes de cadenas productivas, evidencia la confianza de agentes económicos en relación a la continuidad de ajustes en la conducción de la política monetaria.



INDICE DE PRECIOS AL CONSUMIDOR
AREA METROPOLITANA DE ASUNCIÓN
BASE DICIEMBRE 2007=100

ASUNCIÓN

AÑOS	ALIMENTACIÓN B.NO ALCOH.	B.ALCOH TABACOS	P.VESTIR CALZADO	ALOJAMIENTO		MUEBLES Y ARTÍCULOS		GASTO EN SALUD	TRANSPORTE	COMUNICACIÓN	RECREACIÓN CULTURA	EDUCACIÓN	RESTAURANT. HOTELERÍA	BIENES SERVICIOS	INDICE GENERAL	VARIACIONES (%)		
				AGUA-ELECTR. GAS Y OTROS	P. EL HOGAR	MENS.	ACUM.									INTER.		
2004	64,4	86,4	85,9	86,3	83,4	83,9	74,0	74,1	95,6	87,3	81,6	84,6	75,4					
ENE	64,4	85,7	84,8	84,5	82,6	82,2	71,0	74,1	95,1	85,5	80,1	83,7	74,5	0,3	0,3	5,5		
FEB	64,3	85,7	85,1	84,7	82,7	83,0	71,2	74,1	95,6	85,5	80,6	84,1	74,6	0,1	0,5	3,8		
MAR	64,4	85,7	85,3	85,0	83,1	82,9	72,3	74,1	95,4	87,6	81,5	84,2	75,0	0,5	0,9	3,0		
ABR	63,9	86,1	85,4	85,3	83,3	83,3	72,4	74,1	95,0	87,7	81,0	84,4	74,8	-0,2	0,7	1,6		
MAY	63,9	86,2	85,8	85,8	83,4	83,6	73,3	74,1	94,9	87,7	81,1	84,3	75,0	0,2	1,0	3,1		
JUN	65,0	86,4	85,9	86,4	83,6	83,7	74,2	74,1	95,1	87,7	81,1	84,5	75,7	0,9	1,9	5,5		
JUL	65,2	86,4	85,2	86,6	83,9	84,6	74,1	74,1	95,0	87,7	81,4	84,4	75,8	0,2	2,0	6,4		
AGO	67,8	86,3	85,3	87,1	83,5	84,6	73,9	74,1	95,8	87,7	81,5	84,4	76,9	1,5	3,6	8,3		
SEP	65,0	86,2	86,5	87,7	83,4	84,8	73,9	74,1	96,1	87,7	82,2	84,5	75,9	-1,3	2,2	6,7		
OCT	63,1	86,2	86,9	87,5	83,4	84,5	74,7	74,1	96,2	87,7	82,4	84,8	75,2	-0,9	1,3	3,6		
NOV	61,9	87,3	87,2	87,4	83,6	84,5	77,6	74,1	96,1	87,7	82,9	85,7	75,1	-0,1	1,1	2,1		
DIC	63,8	88,0	87,7	87,3	83,8	84,5	80,0	74,1	96,2	87,7	83,7	86,4	76,4	1,6	2,8	2,8		
2005	68,1	90,7	90,0	90,0	88,7	87,0	91,0	74,1	97,1	91,5	84,0	88,3	80,5					
ENE	64,6	88,3	87,9	87,6	84,6	84,8	80,3	74,1	96,0	87,6	84,4	86,8	76,9	0,7	0,7	3,2		
FEB	65,2	88,4	88,0	87,6	85,4	84,9	81,7	74,1	96,5	87,6	83,2	87,2	77,3	0,6	1,3	3,6		
MAR	66,8	88,6	88,4	87,7	86,2	84,9	82,1	74,1	96,7	91,9	82,2	87,2	78,2	1,2	2,5	4,4		
ABR	67,4	88,9	88,7	88,8	87,2	84,9	86,4	74,1	97,0	92,1	83,0	87,2	79,2	1,3	3,7	5,9		
MAY	68,3	89,0	89,4	89,7	88,2	86,4	90,4	74,1	97,1	92,2	83,7	87,8	80,4	1,5	5,2	7,2		
JUN	67,6	89,0	89,9	90,0	88,6	86,5	91,1	74,1	97,2	92,2	84,3	88,1	80,3	-0,1	5,1	6,1		
JUL	67,3	89,4	90,5	89,9	89,0	87,5	94,1	74,1	97,1	92,3	84,3	88,3	80,7	0,5	5,6	6,4		
AGO	66,6	89,7	90,8	89,9	89,5	88,0	95,4	74,1	97,1	92,4	83,7	88,5	80,6	-0,1	5,5	4,7		
SEP	68,5	93,3	91,0	90,3	89,9	88,7	96,3	74,1	97,3	92,4	83,5	89,2	81,6	1,4	6,9	7,6		
OCT	70,2	94,4	91,6	92,5	90,7	89,0	97,8	74,1	97,5	92,5	84,5	89,5	83,0	1,6	8,6	10,3		
NOV	73,0	94,5	91,9	93,2	91,8	89,4	98,3	74,1	97,7	92,6	85,1	89,7	84,4	1,7	10,5	12,3		
DIC	71,6	94,5	92,2	92,8	93,1	89,5	97,5	74,1	97,8	92,6	85,9	90,2	83,9	-0,6	9,9	9,9		
2006	78,8	95,8	95,2	94,6	96,1	91,3	98,9	74,5	99,2	94,8	90,4	93,8	88,3					
ENE	73,9	94,3	92,6	92,9	94,4	89,6	97,5	74,1	98,0	92,6	86,1	91,3	85,1	1,4	1,4	10,6		
FEB	75,5	94,6	93,3	92,8	95,0	89,9	97,8	74,6	98,1	92,7	86,9	92,3	86,0	1,1	2,5	11,2		
MAR	78,0	94,9	93,9	93,1	95,4	90,1	97,8	74,6	98,6	95,2	87,6	92,7	87,3	1,5	4,0	11,6		
ABR	78,5	95,3	94,5	93,1	95,9	90,9	98,0	74,6	99,1	95,2	87,5	92,7	87,7	0,4	4,5	10,6		
MAY	77,2	95,1	94,9	94,0	95,9	90,8	99,1	74,6	99,2	95,2	89,4	93,0	87,4	-0,3	4,2	8,7		
JUN	75,4	95,2	95,6	95,3	96,2	91,2	99,6	74,6	99,2	95,2	90,1	93,9	87,0	-0,4	3,7	8,4		
JUL	74,8	95,2	95,7	95,3	96,3	91,2	99,7	74,6	99,1	95,2	90,5	94,1	86,8	-0,2	3,5	7,7		
AGO	74,8	95,2	95,9	95,9	96,5	91,3	99,9	74,6	99,4	95,1	91,9	94,4	87,0	0,2	3,7	8,0		
SEP	77,8	95,7	96,2	96,3	96,8	91,9	99,7	74,6	99,9	95,1	92,6	94,9	88,4	1,6	5,4	8,3		
OCT	81,8	98,0	96,5	96,0	96,7	92,7	99,4	74,6	100,0	95,2	93,1	95,2	90,2	2,0	7,5	8,7		
NOV	85,8	98,0	96,5	95,5	96,9	93,0	99,1	74,6	99,9	95,2	94,1	95,4	91,9	1,9	9,5	8,9		
DIC	91,7	97,9	96,5	95,2	96,9	93,2	99,1	74,6	99,9	95,2	95,1	95,4	94,4	2,7	12,5	12,5		
2007	92,5	98,0	98,1	97,4	97,7	97,2	97,6	83,6	100,0	99,2	97,3	97,3	95,4					
ENE	89,1	97,9	96,8	95,4	97,1	94,2	99,1	74,6	99,8	95,2	95,3	95,3	93,4	-1,0	-1,0	9,8		
FEB	88,4	97,7	97,1	95,5	97,1	94,2	98,4	74,6	100,1	95,2	95,8	95,9	93,1	-0,3	-1,3	8,3		
MAR	86,6	97,8	97,4	95,3	97,1	94,5	95,9	74,6	100,1	96,2	96,2	96,2	92,2	-1,0	-2,3	5,6		
ABR	88,7	97,5	97,5	95,4	96,5	94,6	95,9	74,6	99,9	100,0	96,0	96,4	93,1	0,9	-1,4	6,2		
MAY	89,5	97,4	97,7	95,9	96,7	96,2	96,0	74,6	99,9	100,0	95,9	96,5	93,6	0,5	-0,8	7,1		
JUN	87,4	96,9	97,8	97,1	97,0	96,8	96,9	74,6	99,8	100,0	96,2	96,6	93,0	-0,7	-1,5	6,8		
JUL	87,9	97,0	97,9	97,5	97,5	97,8	96,9	74,6	99,9	100,0	96,8	96,8	93,3	0,4	-1,1	7,5		
AGO	94,3	97,4	98,0	98,6	97,8	99,0	97,0	90,6	100,0	100,0	97,7	97,8	96,5	3,4	2,3	10,9		
SEP	96,2	97,7	98,3	98,7	98,0	99,2	96,7	90,6	99,9	100,0	98,7	98,2	97,4	0,9	3,2	10,1		
OCT	103,8	98,6	99,2	99,3	98,5	99,5	98,1	100,0	100,0	100,0	99,2	98,6	101,0	3,7	7,0	12,0		
NOV	97,5	99,7	99,5	99,6	98,9	99,9	99,8	100,0	99,9	100,0	99,9	99,4	98,7	-2,2	4,6	7,4		
DIC	100,0	100,0	100,0	100,0	100,0	100,0	100,0	100,0	100,0	100,0	100,0	100,0	100,0	1,3	6,0	6,0		
2008	104,2	100,4	100,2	100,8	101,9	100,5	102,6	99,1	102,1	100,7	101,4	101,7	102,3					
ENE	103,4	100,3	100,2	100,3	101,3	100,4	100,9	99,7	102,2	100,1	100,9	101,4	101,6	1,6	1,6	8,8		
FEB	104,9	100,5	100,2	101,2	102,4	100,5	104,3	98,4	102,0	101,3	101,9	101,9	102,9	1,3	2,9	10,5		