



# *Informe de* **POLÍTICA MONETARIA (IPoM)**



*Septiembre, 2025*

**BANCO CENTRAL DEL PARAGUAY**

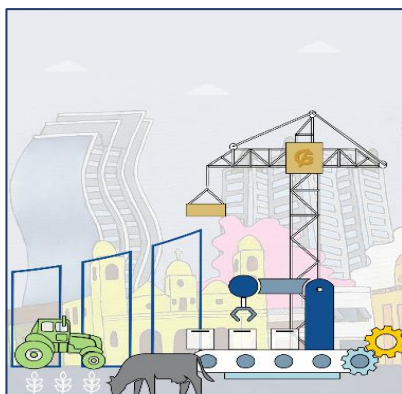
Federación Rusa y Augusto Roa Bastos

[www.bcp.gov.py](http://www.bcp.gov.py)

Asunción - Paraguay



## RESUMEN



La economía ha mostrado un mejor desempeño al esperado.

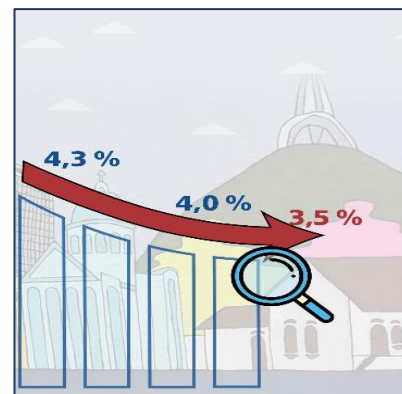
Por el lado de la oferta, los sectores de servicios, manufacturas, construcción y agricultura se ajustaron al alza, así como la inversión por el lado de la demanda.

La proyección de crecimiento del PIB para 2025 aumentó de 4,4% a 5,3%.



El aumento de los precios fue más moderado en los últimos meses, en un contexto de apreciación del guaraní y reducción de los precios de los combustibles.

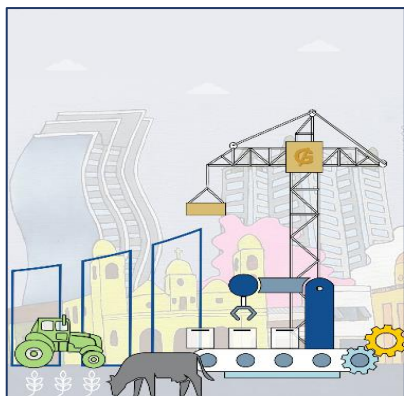
Los incrementos de los precios de la carne y algunos efectos de base de comparación incidieron en la inflación interanual.



Al igual que en el IPoM anterior, la inflación cerraría el año en torno al 4,0%, previéndose la convergencia a la meta del 3,5% durante el 2026.

Las expectativas de inflación permanecieron alineadas con la meta del 3,5%.

El BCP mantuvo la Tasa de Política Monetaria (TPM) en 6,0% durante el tercer trimestre del año.



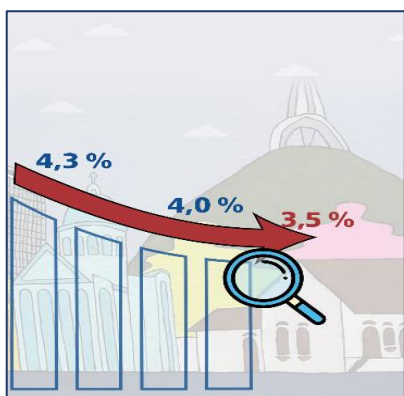
La economía paraguaya ha mostrado un desempeño mejor al esperado, impulsado por la mayoría de los sectores económicos. En este contexto, el pronóstico de crecimiento para 2025 aumentó de 4,4% a 5,3%.

- En el primer semestre, la actividad económica total creció 5,9%, por encima de lo anticipado. Al excluir la producción agrícola y de las binacionales, el crecimiento fue del 6,7%.
- Los indicadores de corto plazo señalan que este buen dinamismo continuó durante el tercer trimestre.
- Los sectores de servicios, manufacturas, construcción y agricultura se revisaron al alza.
- Así también, la inversión se ajustó al alza, sustentado en datos observados superiores a los previstos, mientras que el consumo privado evolucionó en línea con lo proyectado en el IPoM anterior.



El aumento de los precios fue más moderado en los últimos meses, en un contexto de apreciación del guaraní y reducción de los precios de los combustibles.

- La inflación mensual se redujo significativamente en los últimos meses con relación a lo registrado a inicios de año. En el tercer trimestre, el promedio de la inflación mensual fue del 0,1%.
- La inflación interanual alcanzó 4,3% en septiembre (4,0% en junio), impulsada por el incremento de los precios de los alimentos, especialmente de la carne vacuna y, en menor medida, de las frutas y verduras.
- En contraste, la apreciación del guaraní y la reducción de los precios de los combustibles contribuyeron a moderar la variación de precios de los bienes no alimenticios.
- De esta manera, la inflación interanual del IPC sin alimentos y energía (IPCSAE) se redujo de 4,1% en junio a 2,8% en septiembre.

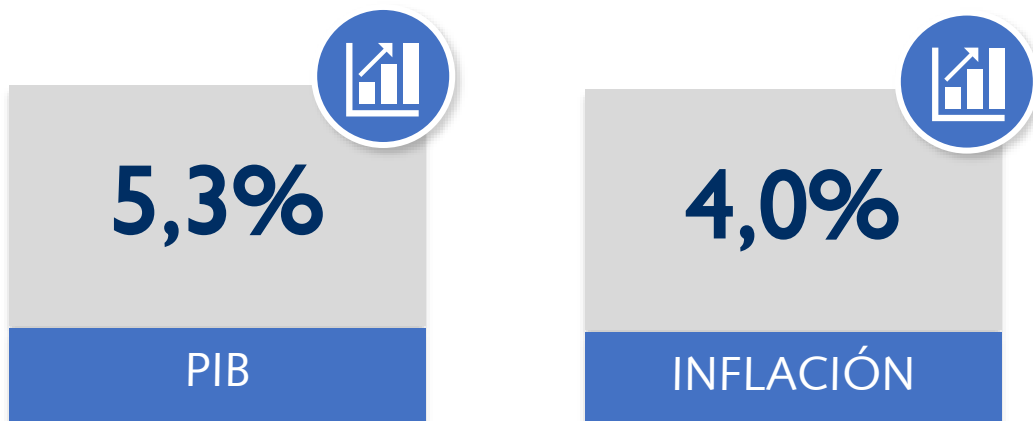


Al igual que en el IPoM anterior, la inflación cerraría el año en torno al 4,0%, previéndose la convergencia a la meta del 3,5% durante el 2026.







- La inflación de alimentos, en particular de la carne vacuna, se ha ubicado por encima de lo esperado en meses recientes.
- No obstante, la menor inflación de los otros bienes (no alimenticios) contribuyó a mantener el pronóstico para el 2025.
- Por el momento, no se observan presiones relevantes desde la demanda interna y externa ni desde las cotizaciones internacionales de los *commodities*.
- Las expectativas de inflación de los agentes económicos permanecen alineadas con la meta del 3,5%.
- A medida que se disipen los efectos asociados a los precios de los alimentos, la inflación convergería a la meta del 3,5% durante el 2026.
- En este contexto, el CPM consideró apropiado mantener la tasa de interés de política monetaria en 6,0% durante el tercer trimestre.

# CIFRAS PRINCIPALES

## PROYECCIONES 2025



### PIB POR GRANDES SECTORES ECONÓMICOS VARIACIÓN EN TÉRMINOS REALES (%)

		Estructura 2024	2025 Rev. Jun. 2025	2025 Rev. Sept. 2025
Sector Primario		10,2	1,8	5,1
Sector Secundario		32,7	5,2	5,4
Sector Terciario		49,1	4,2	5,3
Impuestos a los productos		8,0	4,8	5,0
PIB Total		100,0	4,4	5,3
PIB sin agricultura ni binacionales		89,6	4,5	5,3



PIB POR COMPONENTES DEL GASTO VARIACIÓN EN TÉRMINOS REALES (%)		Estructura 2024	2025 Rev. Jun. 2025	2025 Rev. Sept. 2025
<b>Demanda Interna</b>				
• Consumo Privado		65,4	4,9	4,9
• Consumo de gobierno		12,4	0,5	0,5
• Formación bruta de capital fijo		20,7	8,5	16,8
<b>Demanda Externa Neta</b>				
• Exportaciones		38,9	1,3	1,5
• Importaciones		38,6	4,0	5,9
<b>PIB Total</b>		100,0	4,4	5,3

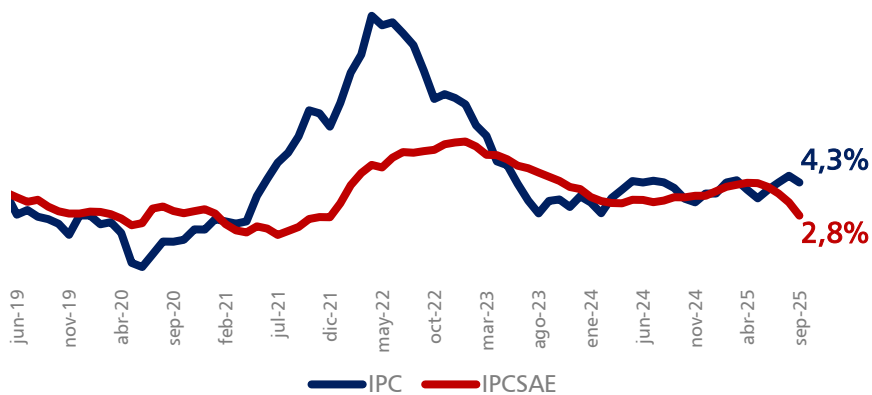


TASAS INTERANUALES

Jun 2025    Sept 2025

IPC	4,0%	4,3%
Combustibles	-1,1%	-4,0%
Frutas y verduras	-15,6%	5,4%
Alimentos s/fyv	9,5%	10,5%
IPCSAE	4,1%	2,8%

MEDIDAS DE INFLACIÓN  
Tasas interanuales (%)



TASA DE POLÍTICA MONETARIA (TPM)

