



Reporte de **COMERCIO EXTERIOR (COMEX)**



Abril, 2026

BANCO CENTRAL DEL PARAGUAY

Federación Rusa y Augusto Roa Bastos

www.bcp.gov.py

Asunción - Paraguay





© BANCO CENTRAL DEL PARAGUAY
Algunos derechos reservados y precautelados
por el Artículo 40 de la Ley N° 1328/98.
Federación Rusa y Augusto Roa Bastos - Asunción, Paraguay
Central Telefónica: (+595 21) 608 011
Publicación editada por el
Departamento de Estadísticas del Sector Externo
Gerencia de Estadísticas Económicas
ESTUDIOS ECONÓMICOS: (+595 21) 619 2481
Sitio web: www.bcp.gov.py



Comercio Exterior de Paraguay

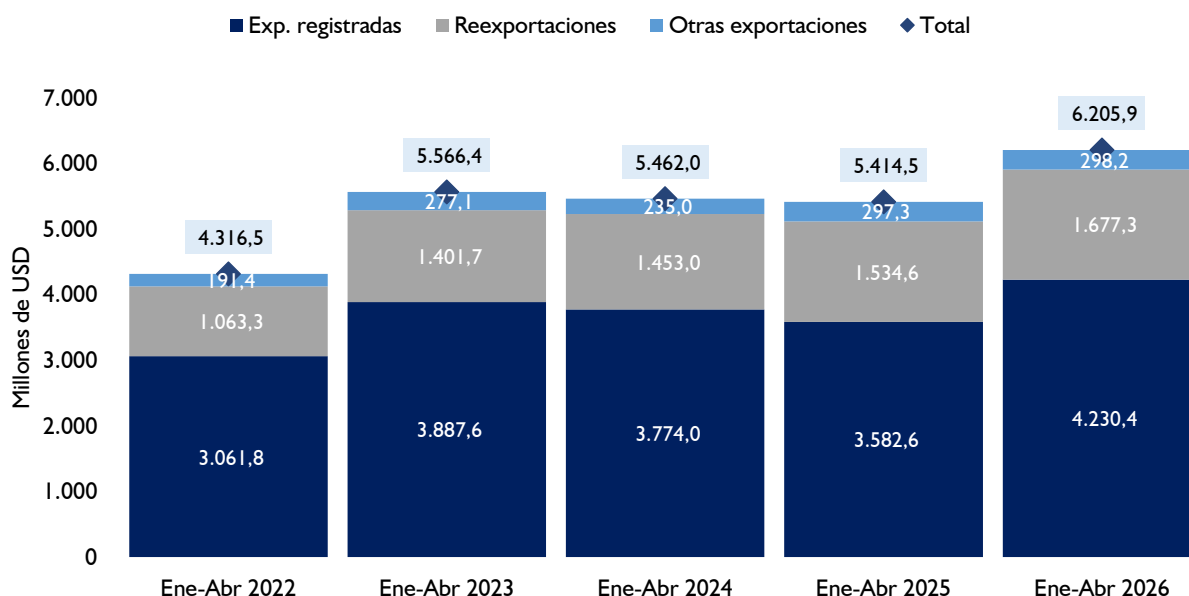
Resultados acumulados a abril de 2026

Desempeño de las exportaciones

Las exportaciones totales¹ alcanzaron USD 6.205,9 millones a abril de 2026, lo que representa un aumento de 14,6% respecto al mismo periodo de 2025. Las exportaciones registradas representaron el 68,2% del total, con un valor de USD 4.230,4 millones, un 18,1% superior al valor de abril del 2025. Las reexportaciones, que aportaron el 27,0% del total, alcanzaron los USD 1.677,3 millones, reflejando un aumento del 9,3%. Por su parte, las otras exportaciones, con una participación del 4,8%, mostraron una suba del 0,3%, situándose en USD 298,2 millones (Gráfico 1).

Gráfico 1. Evolución de las exportaciones, 2022 - 2026.

En millones de USD



Fuente: Estudios Económicos - BCP

En abril de 2026, las exportaciones totales alcanzaron 1.592,6 millones de dólares, con un crecimiento interanual de 20,5%, explicado principalmente por las exportaciones registradas, y acompañado por variaciones positivas en las reexportaciones y en las otras exportaciones (Gráfico 2).

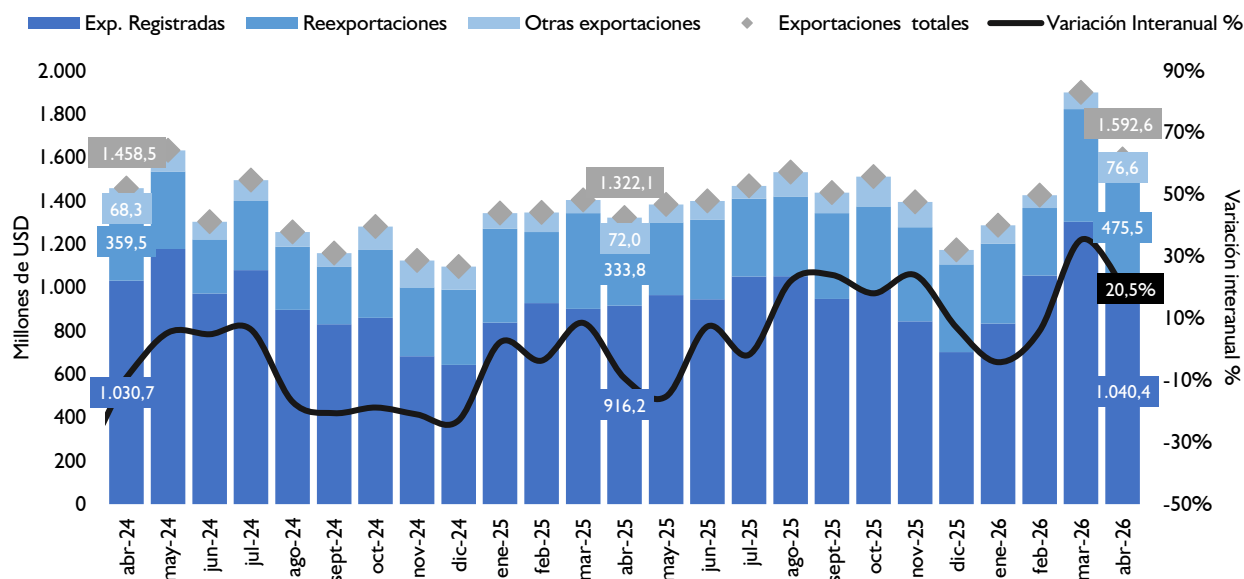
Entre los principales productos que impulsaron el crecimiento interanual de las exportaciones registradas se destacan los granos soja, el aceite de soja y el trigo, respectivamente.

¹ Las exportaciones totales incluyen: las exportaciones registradas por la Dirección Nacional de Ingresos Tributarios, las exportaciones de energía eléctrica, las reexportaciones y las otras exportaciones asentadas en la cuenta de bienes de la balanza de pagos.



Gráfico 2. Exportaciones totales mensuales, 2024 - 2026.

En millones de USD - Var. interanual %



Fuente: Estudios Económicos - BCP

Al analizar el comportamiento de las exportaciones registradas por niveles de procesamiento durante el periodo enero-abril de 2026 (Tabla 1), se observa que el incremento de 18,1% estuvo explicado principalmente por productos primarios, manufacturas de origen industrial y manufacturas de origen agropecuario, mientras que el componente de combustibles y energía registraron incidencias negativas.

En ese contexto, los productos primarios alcanzaron USD 1.776,4 millones a abril de 2026, con un aumento de 36,3% respecto al mismo periodo del año anterior y una incidencia positiva de 13,2 puntos porcentuales (p.p.). Dentro de este grupo, la soja fue el producto con mayor incidencia positiva, seguida por el resto de las semillas y frutos oleaginosos y trigo. Este comportamiento fue atenuado en parte por la incidencia negativa del maíz.

Por su parte, las manufacturas de origen agropecuario (MOA) totalizaron USD 1.428,3 millones, lo que representa un aumento de 4,9% con respecto a abril de 2025 y una incidencia positiva de 1,9 p.p. en el total de las exportaciones registradas. Este resultado estuvo asociado principalmente a mayores envíos de aceite de soja y, en menor medida, bebidas, líquidos y vinagre. No obstante, dentro de esta agrupación se destacó la reducción de las exportaciones de carne y menudencia bovina y arroz parbolizado.

En cuanto a las manufacturas de origen industrial (MOI), las exportaciones alcanzaron USD 733,4 millones, con un incremento de 32,1% y una incidencia positiva de 5,0 p.p. Este desempeño respondió principalmente a mayores envíos de desperdicios y desechos de cobre, hilos, cables y demás conductores eléctricos, así como de insecticidas y herbicidas.

Por otro lado, las exportaciones de combustibles y energía registraron una disminución de 19,2%, situándose en USD 292,2 millones, con una incidencia negativa de 1,9 p.p.

En términos de composición, los productos primarios representaron el 42,0% de las exportaciones registradas, seguidos por las manufacturas de origen agropecuario, con 33,8%, y las manufacturas de origen industrial, con 17,3%. Dentro del total exportado, la soja continuó siendo el principal producto, con una participación de 35,7%.



Tabla N° 1. Exportaciones registradas por niveles de procesamiento.

En millones de USD

Exportaciones registradas	Ene-Abr 2025	Ene-Abr 2026	Variación nominal	Variación %	Participación % Ene-Abr 2026	Incidencia
Productos primarios	1.303,7	1.776,4	472,7	↑ 36,3	42,0	13,2
Soja	1.054,4	1.510,1	455,7	↑ 43,2	35,7	12,7
Resto semillas y frutos oleaginosos	47,7	72,4	24,7	↑ 51,7	1,7	0,7
Maíz	81,9	64,4	-17,5	↓ -21,3	1,5	-0,5
Trigo	41,7	59,5	17,8	↑ 42,7	1,4	0,5
Carbón vegetal	11,8	14,8	3,1	↑ 26,1	0,4	0,1
Resto de productos primarios	66,3	55,3	-11,0	↓ -16,6	1,3	-0,3
Manufacturas de origen agropecuario	1.361,8	1.428,3	66,5	↑ 4,9	33,8	1,9
Carne y menudencia bovina	672,2	598,8	-73,4	↓ -10,9	14,2	-2,0
Aceite de soja	163,7	215,8	52,1	↑ 31,8	5,1	1,5
Harina de soja	176,1	203,9	27,8	↑ 15,8	4,8	0,8
Arroz parbolizado	143,1	112,2	-30,8	↓ -21,6	2,7	-0,9
Bebidas, líquidos alcohólicos y vinagre	20,0	57,2	37,2	↑ 185,5	1,4	1,0
Resto de MOA	186,7	240,3	53,6	↑ 28,7	5,7	1,5
Manufacturas de origen industrial	555,2	733,4	178,2	↑ 32,1	17,3	5,0
Hilos, cables y demás conductores eléctricos	122,2	145,6	23,4	↑ 19,2	3,4	0,7
Aluminio y sus manufacturas	63,4	71,6	8,1	↑ 12,8	1,7	0,2
Desperdicios y desechos de cobre	18,5	48,7	30,2	↑ 163,0	1,2	0,8
Los demás artículos textiles	36,4	35,6	-0,8	↓ -2,2	0,8	0,0
Insecticidas y herbicidas	18,5	29,7	11,2	↑ 60,8	0,7	0,3
Resto de MOI	296,1	402,2	106,1	↑ 35,8	9,5	3,0
Combustibles y energía	361,9	292,2	-69,7	↓ -19,2	6,9	-1,9
Energía eléctrica	361,9	292,2	-69,7	↓ -19,2	6,9	-1,9
Total	3.582,6	4.230,4	647,8	↑ 18,1	100	

Fuente: Estudios Económicos - BCP

Por otra parte, al considerar el volumen de las exportaciones registradas por niveles de procesamiento (Tabla 2), se observa que, a abril de 2026, los productos primarios, las manufacturas de origen agropecuario y las manufacturas de origen industrial registraron aumentos con respecto al mismo período del año anterior. Por su parte, las exportaciones de energía eléctrica, medidas en GWh, mostraron una reducción en el mismo período.

En ese sentido, los productos primarios alcanzaron 4.775,5 mil toneladas a abril de 2026, con un aumento de 1.070,9 mil toneladas respecto al mismo período del año anterior, equivalente a una variación de 28,9%. Dentro de este grupo, la soja fue el principal producto, con exportaciones por 3.935,8 mil toneladas, lo que representó un incremento de 1.071,0 mil toneladas frente a abril de 2025.

Las manufacturas de origen agropecuario, por su parte, alcanzaron 1.716,2 mil toneladas a abril de 2026, con un aumento de 15,5% respecto al mismo período del año anterior, equivalente a 230,2 mil toneladas adicionales. Este resultado estuvo asociado principalmente a mayores envíos de harina de soja, arroz parbolizado y bebidas, líquidos alcohólicos y vinagre. En cambio, las exportaciones de carne y menudencia bovina registraron una reducción frente a abril de 2025.

En cuanto a las manufacturas de origen industrial, las exportaciones alcanzaron 222,9 mil toneladas a abril de 2026, con un aumento de 43,0 mil toneladas respecto al mismo período del año anterior, equivalente a una variación de 23,9%.

Por su parte, las exportaciones de energía eléctrica totalizaron 3.020,3 GWh a abril de 2026, con una reducción de 45,0% respecto al mismo período de 2025. Este comportamiento estuvo asociado a un mayor consumo interno y a una menor generación de electricidad.



Tabla Nº 2. Exportaciones registradas por niveles de procesamiento.

En miles de toneladas

Exportaciones registradas	Ene-Abr 2025	Ene-Abr 2026	Variación nominal	Variación %	Participación % Ene-Abr 2026	Incidencia
Productos primarios	3.704,6	4.775,5	1.070,9	↑ 28,9	71,1	19,9
Soja	2.864,8	3.935,8	1.071,0	↑ 37,4	58,6	19,9
Resto semillas y frutos oleaginosos	20,9	26,3	5,4	↑ 25,9	0,4	0,1
Maíz	436,0	369,5	-66,5	↓ -15,3	5,5	-1,2
Trigo	171,6	282,3	110,7	↑ 64,5	4,2	2,1
Carbón vegetal	32,8	33,4	0,6	↑ 1,8	0,5	0,0
Resto de productos primarios	178,5	128,2	-50,2	↓ -28,2	1,9	-0,9
Manufacturas de origen agropecuario	1.486,1	1.716,2	230,2	↑ 15,5	25,6	4,3
Carne y menudencia bovina	128,4	97,9	-30,5	↓ -23,8	1,5	-0,6
Aceite de soja	172,9	196,2	23,3	↑ 13,5	2,9	0,4
Harina de soja	584,2	677,7	93,6	↑ 16,0	10,1	1,7
Arroz parbolizado	349,0	401,3	52,2	↑ 15,0	6,0	1,0
Bebidas, líquidos alcohólicos y vinagre	28,7	69,2	40,5	↑ 141,2	1,0	0,8
Resto de MOA	222,9	274,0	51,1	↑ 22,9	4,1	1,0
Manufacturas de origen industrial	179,9	222,9	43,0	↑ 23,9	3,3	0,8
Hilos, cables y demás conductores eléctricos	5,7	6,2	0,5	↑ 9,1	0,1	0,0
Aluminio y sus manufacturas	17,9	19,8	1,9	↑ 10,6	0,3	0,0
Desperdicios y desechos de cobre	2,4	5,0	2,7	↑ 111,8	0,1	0,0
Los demás artículos textiles	8,5	8,9	0,5	↑ 5,4	0,1	0,0
Insecticidas y herbicidas	3,7	5,7	1,9	↑ 51,3	0,1	0,0
Resto de MOI	141,7	177,3	35,6	↑ 25,1	2,6	0,7
Combustibles y energía	0,0	0,0	0,0	-	-	-
Total	5.370,6	6.714,7	1.344,1	↑ 25,0	100	
Energía eléctrica GW/h	5.489,3	3.020,3	-2.469,0	↓ -45,0	100	

Fuente: Estudios Económicos - BCP

A abril de 2026, las exportaciones de soja totalizaron USD 1.510,1 millones, lo que equivale a un incremento de 43,2%. En volumen, los envíos alcanzaron 3.935,8 mil toneladas, con una variación de 37,4% respecto al mismo periodo del año anterior. Por destino, Argentina se constituyó en el principal mercado, al representar 89,8% del valor exportado, seguida por Brasil, con una participación de 7,0% (Tabla 3).

Tabla Nº 3. Exportaciones de granos de soja, 2025 – 2026.

Producto / Destino	En millones de USD		Variación %	Partic. % Ene-Abr 2026	En miles de toneladas		Variación %	Partic. % Ene-Abr 2026
	Ene-Abr 2025	Ene-Abr 2026			Ene-Abr 2025	Ene-Abr 2026		
Granos de soja	1.054,4	1.510,1	43,2	100,0	2.864,8	3.935,8	37,4	100,0
Argentina	975,4	1.355,7	39,0	89,8	2.642,4	3.508,0	32,8	89,1
Brasil	56,0	145,0	158,9	9,6	160,3	405,0	152,8	10,3
Resto	23,0	9,4	-59,3	0,6	62,2	22,8	-63,3	0,6

Fuente: Estudios Económicos - BCP

Las exportaciones de carne bovina, excluidas las menudencias, alcanzaron USD 577,2 millones a abril de 2026, lo que representó una disminución de 11,1% con respecto al mismo periodo del año anterior. En términos de volumen, los envíos totalizaron 88,0 mil toneladas, equivalente a una reducción de 24,0% frente a enero-abril de 2025 (Tabla 4).

Chile fue el principal destino de la carne bovina paraguaya, con una participación de 35,4% en el valor total exportado. Los envíos a ese mercado sumaron USD 204,5 millones y 29,9 mil toneladas, con una disminución de 2,8% en valor y una disminución de 14,7% en volumen respecto al mismo periodo del año anterior.

Estados Unidos se ubicó como el segundo destino en importancia, con exportaciones por USD 84,0 millones y 15,2 mil toneladas, registrando incrementos de 6,6% en valor y de 11,0% en volumen.



Por su parte, Israel se posicionó como el tercer mercado de destino, con envíos por USD 82,1 millones y 11,1 mil toneladas, lo que representó aumentos de 24,2% en valor y de 4,0% en volumen frente a enero-abril de 2025.

En conjunto, Chile, Estados Unidos e Israel explicaron 64,2% del valor total exportado de carne bovina a abril de 2026. En total, 46 países fueron destino de exportación de este producto.

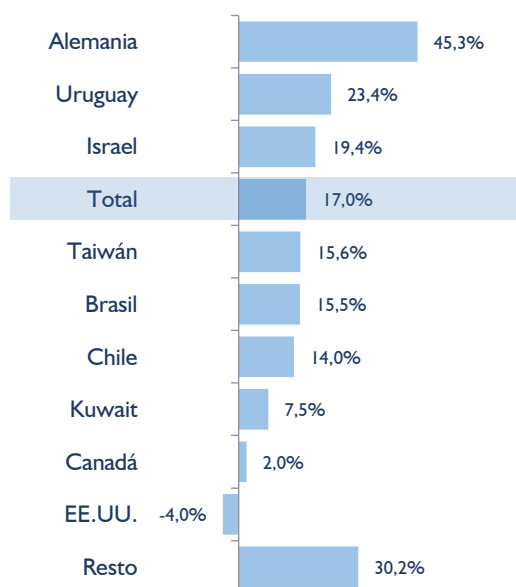
Tabla Nº 4. Exportaciones de carne bovina por destinos, 2025 – 2026.

Países	En millones de USD		Variación (%)	Participación 2026 (%)	En miles de toneladas		Variación (%)	Participación 2026 (%)
	Ene-Abr 2025	Ene-Abr 2026			Ene-Abr 2025	Ene-Abr 2026		
Chile	210,4	204,5	↓ -2,8	35,4	35,1	29,9	↓ -14,7	34,0
EE.UU.	78,8	84,0	↑ 6,6	14,6	13,7	15,2	↑ 11,0	17,3
Israel	66,1	82,1	↑ 24,2	14,2	10,7	11,1	↑ 4,0	12,7
Taiwán	82,9	63,1	↓ -23,9	10,9	14,2	9,3	↓ -34,2	10,6
Canadá	19,8	41,8	↑ 111,5	7,2	3,4	7,1	↑ 107,3	8,1
Brasil	42,2	35,6	↓ -15,5	6,2	6,6	4,8	↓ -26,9	5,4
Uruguay	8,0	11,6	↑ 46,0	2,0	1,7	2,1	↑ 18,3	2,3
Kuwait	6,5	7,0	↑ 7,7	1,2	0,9	0,9	↑ 0,1	1,0
Alemania	2,8	5,2	↑ 86,7	0,9	0,3	0,3	↑ 28,5	0,4
Resto	131,6	42,3	↓ -67,9	7,3	29,3	7,2	↓ -75,3	8,2
Total	649,0	577,2	↓ -11,1	100	115,9	88,0	↓ -24,0	100

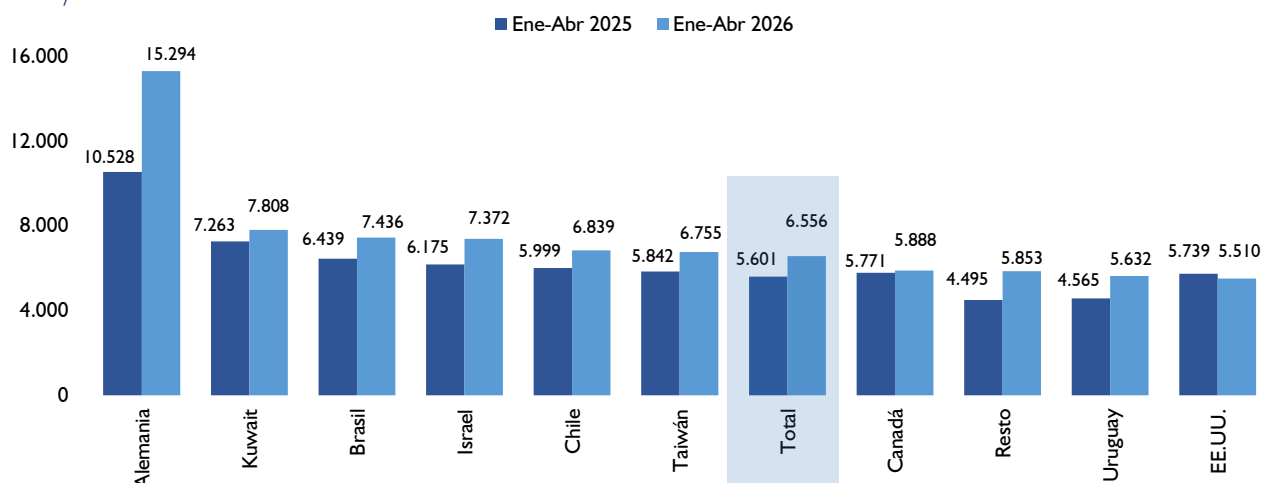
Fuente: Estudios Económicos – BCP

El precio implícito promedio de la carne bovina exportada se ubicó en un nivel superior al observado en el mismo periodo del año anterior. A abril de 2026, los mayores incrementos se registraron en Alemania, Uruguay e Israel. En ese contexto, Alemania presentó el precio implícito promedio más elevado entre los principales destinos de la carne bovina paraguaya, con USD 15.294 por tonelada (Gráfico 3 y 4).

Gráfico 3. Variación de los precios implícitos promedio de la carne bovina por mercados de destino. Ene-Abr 2025 / Ene-Abr 2026



Fuente: Estudios Económicos – BCP


Gráfico 4. Precios implícitos de la carne bovina por mercados de destino.
 USD / Tonelada


Fuente: Estudios Económicos – BCP

Las exportaciones de carne porcina, excluidas las menudencias, alcanzaron USD 18,8 millones a abril de 2026, registrando un incremento de 62,6% con respecto al mismo periodo de 2025. En volumen, los envíos totalizaron 5,9 mil toneladas, lo que equivale a un aumento de 54,1% con respecto a abril del 2025 (Tabla 5).

Taiwán fue el principal destino de la carne porcina paraguaya, con una participación de 91,4% en el valor total exportado y de 87,1% en términos de volumen. Las ventas hacia ese mercado alcanzaron USD 17,2 millones y 5,1 mil toneladas a abril de 2026.

Tabla Nº 5. Exportaciones de carne porcina por destinos, 2025 – 2026.

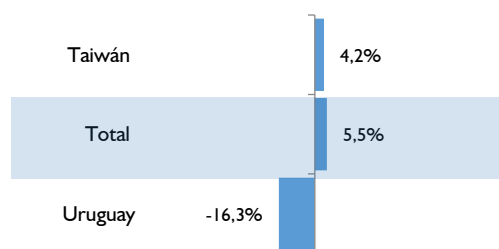
Países	En millones de USD		Variación (%)	Participación 2026 (%)	En miles de toneladas		Variación (%)	Participación 2026 (%)
	Ene-Abr 2025	Ene-Abr 2026			Ene-Abr 2025	Ene-Abr 2026		
Taiwán	10,0	17,2	↑ 71,9	91,4	3,1	5,1	↑ 65,0	87,1
Brasil	0,0	1,2		6,1	0,0	0,5		9,2
Uruguay	1,1	0,5	↓ -58,5	2,4	0,4	0,2	↓ -50,4	3,4
Liberia	0,0	0,0		0,0	0,0	0,0		0,2
Georgia	0,5	0,0	↓ -100,0	0,0	0,3	0,0	↓ -100,0	0,0
Total	11,6	18,8	↑ 62,6	100	3,8	5,9	↑ 54,1	100

Fuente: Estudios Económicos – BCP

Por su parte, el valor unitario promedio de exportación de carne porcina aumentó 5,5% con respecto al mismo periodo del año anterior. Entre los principales destinos, Taiwán registró el mayor precio implícito, con USD 3.352 por tonelada, lo que representó un incremento interanual de 4,2% (Gráficos 5 y 6).

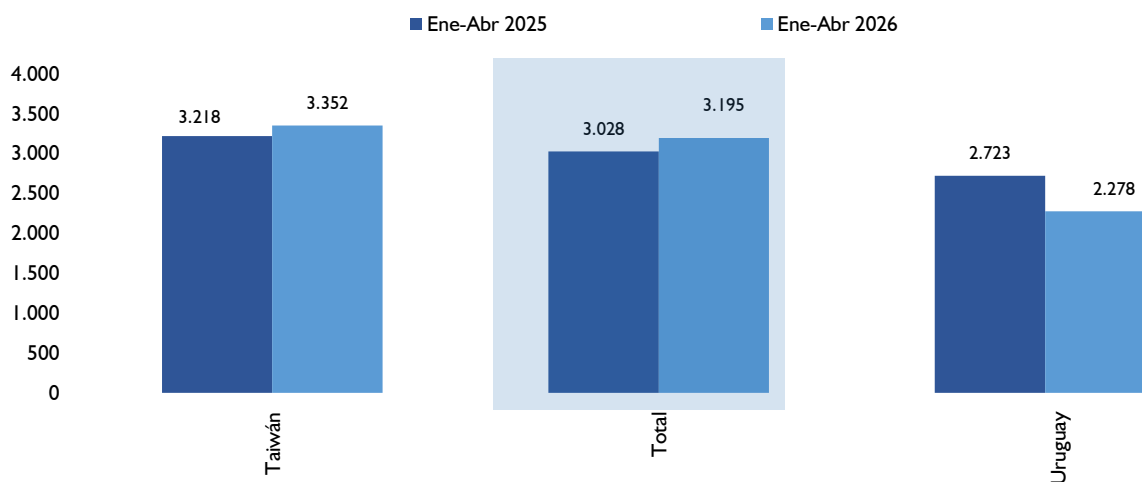


Gráfico 5. Variación de los precios implícitos promedio de la carne porcina por mercados de destino.
Ene- Abr 2025 / Ene- Abr 2026



Fuente: Estudios Económicos – BCP

Gráfico 6. Precios implícitos de la carne porcina por mercados de destino.
USD / Tonelada



Fuente: Estudios Económicos – BCP

Las exportaciones de carne aviar, excluidas las menudencias, alcanzaron USD 4,4 millones a abril de 2026, lo que representa un aumento de 11,4% con respecto al valor acumulado en el mismo periodo del año anterior. En términos de volumen, los envíos totalizaron 4,2 mil toneladas, registrando un incremento de 22,9% con respecto al mismo periodo del año anterior (Tabla 6).

Irak se constituyó en el principal destino de la carne aviar, con una participación de 33,6% en el valor total exportado. Las compras de ese mercado alcanzaron USD 1,5 millones y 1,1 mil toneladas a abril de 2026. No obstante, este destino mostró una disminución de 4,3% en valor, pero un crecimiento de 9,2% en volumen con respecto al mismo periodo del año anterior.

Por su parte, Vietnam se ubicó como el segundo mercado en importancia, con exportaciones por USD 0,9 millones y una participación de 21,5% en el valor total exportado. En volumen, los envíos a ese destino alcanzaron 1,5 mil toneladas, equivalentes a 36,4% del total, registrando un incremento de 67,9% con respecto al acumulado a abril 2025. Filipinas también adquirió relevancia en el periodo, con exportaciones por USD 0,5 millones y una participación de 11,9% en valor, además de representar 6,5% del volumen total exportado.

Asimismo, a abril de 2026, un total de 16 países constituyeron los destinos de las exportaciones de carne aviar, lo que refleja cierta amplitud en la base de mercados, aunque con predominio de unos pocos destinos principales.



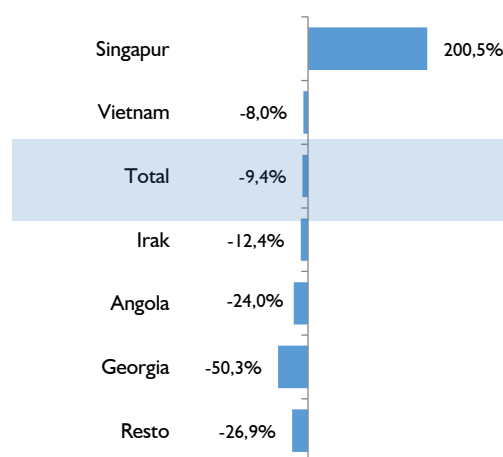
Tabla Nº 6. Exportaciones de carne aviar por destinos, 2025 – 2026.

Países	En millones de USD		Variación (%)	Participación 2026 (%)	En miles de toneladas		Variación (%)	Participación 2026 (%)
	Ene-Abr 2025	Ene-Abr 2026			Ene-Abr 2025	Ene-Abr 2026		
Irak	1,5	1,5	↓ -4,3	33,6	1,0	1,1	↑ 9,2	26,4
Vietnam	0,6	0,9	↑ 54,5	21,5	0,9	1,5	↑ 67,9	36,4
Filipinas	-	0,5	-	11,9	-	0,3	-	6,5
Angola	0,2	0,2	↓ -13,1	4,7	0,2	0,2	↑ 14,4	5,3
Singapur	0,02	0,2	↑ 801,4	4,3	0,1	0,2	↑ 200,0	4,0
Curacao	-	0,2	-	4,0	-	0,1	-	1,9
Seychelles	-	0,1	-	3,1	-	0,1	-	1,3
Kosovo	-	0,1	-	2,8	-	0,1	-	1,3
Georgia	0,2	0,1	↓ -50,9	2,7	0,1	0,1	↓ -1,0	3,2
Resto	1,3	0,5	↓ -61,7	11,2	1,1	0,6	↓ -47,6	13,8
Total	4,0	4,4	↑ 11,4	100	3,4	4,2	↑ 22,9	100

Fuente: Estudios Económicos – BCP

En cuanto a los precios, el valor unitario promedio de exportación de carne aviar registró una disminución de 9,4% en el periodo enero-abril del 2026, ubicándose en USD 1.040 por tonelada a abril de 2026 (Gráfico 7). Las principales reducciones se observaron en Georgia, con 50,3% y Angola, con 24,0%, lo que incidió negativamente en el promedio general. Por su parte, Singapur presentó el mayor valor unitario entre los principales destinos, con un precio promedio de USD 1.138 por tonelada, con una variación de 200,5% (Gráficos 7 y 8).

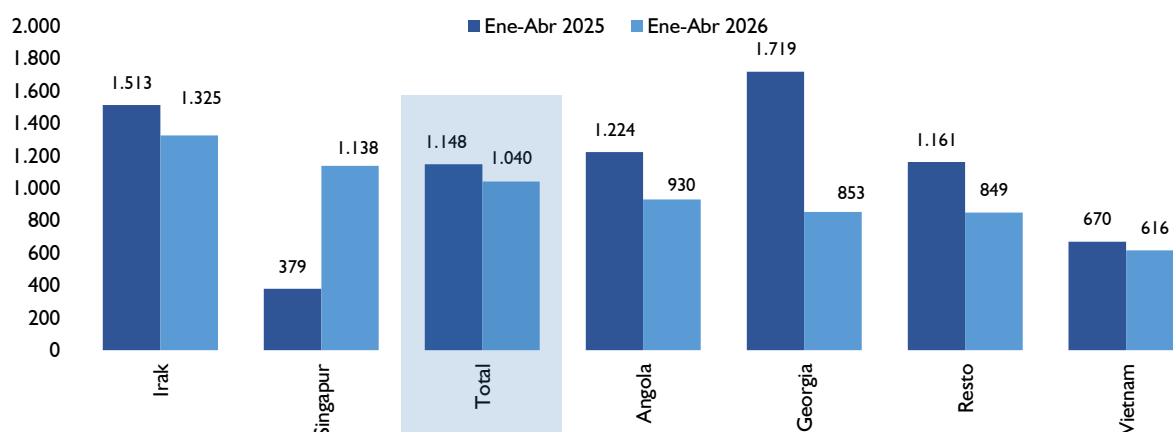
Gráfico 7. Variación de los precios implícitos promedio de la carne aviar por mercados. Ene-Abr 2025 / Ene- Abr 2026



Fuente: Estudios Económicos – BCP



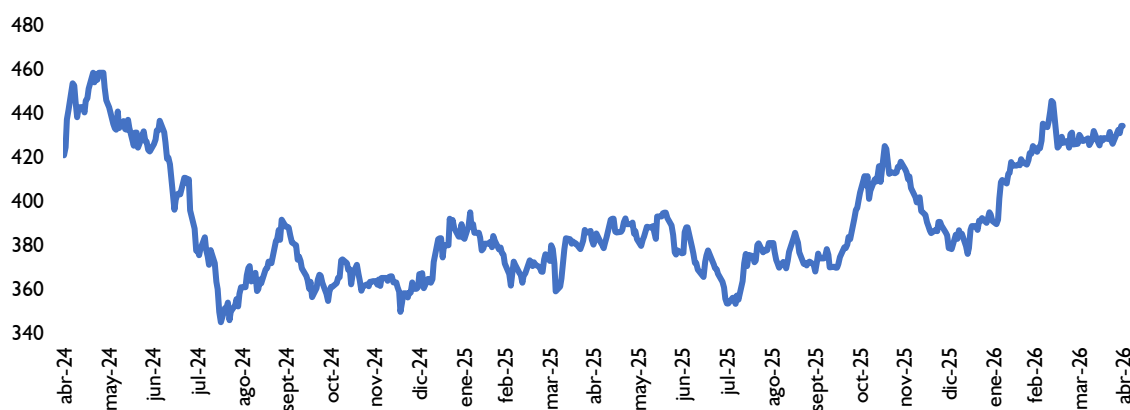
Gráfico 8. Precios implícitos de la carne aviar por mercados de destino.
USD / Tonelada



Fuente: Estudios Económicos – BCP

Durante el mes de abril de 2026, las cotizaciones internacionales de la soja mantuvieron una trayectoria mixta. El precio promedio de la soja en Chicago disminuyó 0,3% con respecto al mes anterior y aumentó 13,5% en términos interanuales. Por el lado de la demanda, los mayores precios del petróleo, vinculados a las tensiones geopolíticas y a las interrupciones en el Estrecho de Ormuz, impulsaron la demanda de aceite de soja para la producción de biodiésel. Por el lado de la oferta, la cosecha sudamericana, proveniente principalmente de Brasil, moderó el incremento de las cotizaciones; sin embargo, los retrasos en la cosecha argentina por lluvias contribuyeron presionar las condiciones de la oferta global (Gráfico 9).

Gráfico 9. Precio internacional de la soja (Chicago)
En USD/Tonelada



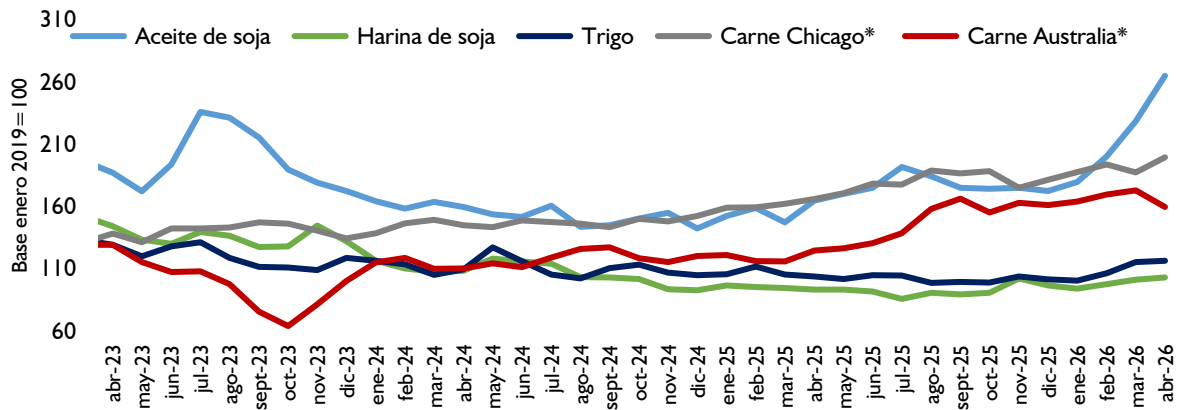
Fuente: Estudios Económicos – BCP

Por otro lado, a abril de 2026, en la comparación mensual, se observaron aumentos en las cotizaciones del aceite de soja, con 16,0%; del ganado en pie en Chicago, con 6,5%; y de la harina de soja, con 1,7%. En cambio, el ganado en pie en Australia se ubicó 7,7% por debajo del nivel registrado en el mes anterior. En términos interanuales, se destacaron los incrementos en la cotización del aceite de soja, con 60,9%; del ganado en pie en Australia, con 28,1%; del ganado en pie en Chicago, con 20,2%; del trigo, con 12,3%; y de la harina de soja, con 10,4%, (Gráfico 10).



Gráfico 10. Índice de precios de los principales productos de exportación, 2023 – 2026.

Base enero 2019 = 100



*Ganado vivo

Fuente: Estudios Económicos – BCP

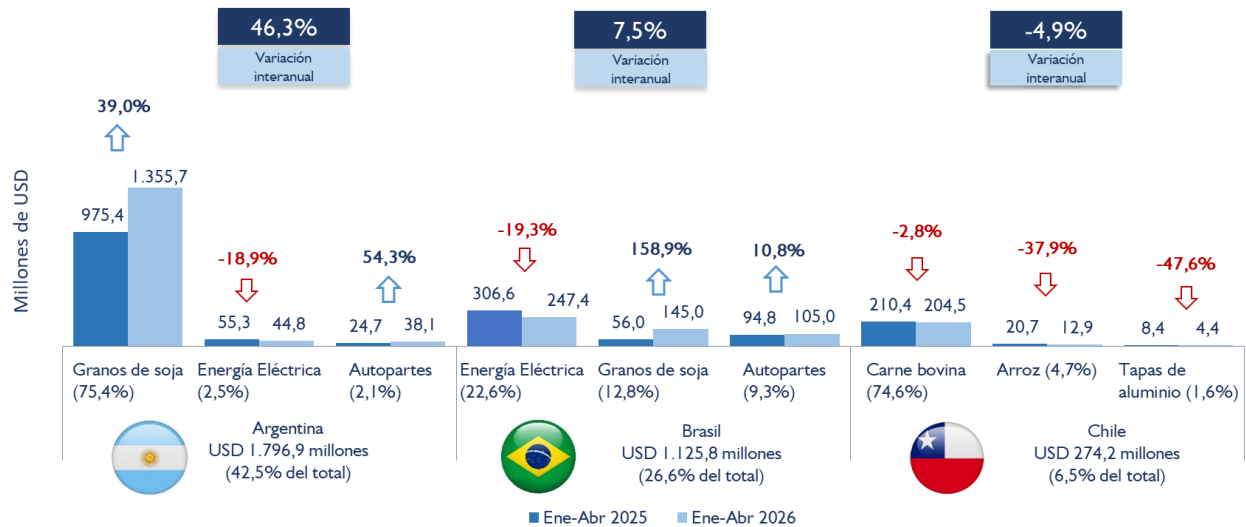
A abril de 2026, Argentina se mantuvo como el principal destino de las exportaciones registradas, con una participación de 42,5% en el total exportado y un valor de USD 1.796,9 millones. Este monto representó un aumento de 46,3% con respecto al mismo período de 2025. Entre los principales productos enviados a ese mercado se destacaron los granos de soja, la energía eléctrica y las autopartes.

Brasil se ubicó en segundo lugar, con una participación de 26,6% en las exportaciones registradas y un valor de USD 1.125,9 millones a abril de 2026, lo que significó un aumento de 7,5% con respecto al mismo período del año anterior. Entre los principales productos exportados a este destino sobresalieron energía eléctrica, granos de soja y autopartes.

Chile, por su parte, ocupó el tercer lugar, con una participación de 6,5% en las exportaciones registradas y un valor de USD 274,2 millones en el periodo analizado. Este resultado mostró una disminución 4,9% frente a abril de 2025. Entre los principales productos exportados a ese mercado se encontraron la carne bovina, el arroz y las tapas de aluminio (Gráfico 11).

Gráfico 11. Principales destinos y productos exportados.

En millones de USD



Fuente: Estudios Económicos – BCP



Evolución de exportaciones bajo el Régimen de Maquila

A abril de 2026, las exportaciones de bienes bajo el Régimen de Maquila totalizaron USD 469,8 millones, lo que representó un aumento de 29,7% con respecto al mismo período del año anterior. En particular, en abril las exportaciones alcanzaron USD 101,3 millones, ubicándose por encima de los promedios observados de años previos. Entre los principales productos que explicaron este desempeño se destacaron el alcohol etílico, los hilos y cables (autopartes) y el biodiesel, que registraron las mayores incidencias positivas en la variación acumulada (Tabla 7).

A su vez, el desempeño del régimen estuvo impulsado tanto por los productos tradicionales como por los nuevos productos. Los primeros alcanzaron USD 274,7 millones, con un aumento de 19,8%, mientras que los segundos totalizaron USD 138,0 millones, con una expansión de 40,2%. Esto refleja que el crecimiento acumulado del régimen se apoyó tanto en rubros ya consolidados como en productos que fueron ganando mayor relevancia dentro de la maquila.

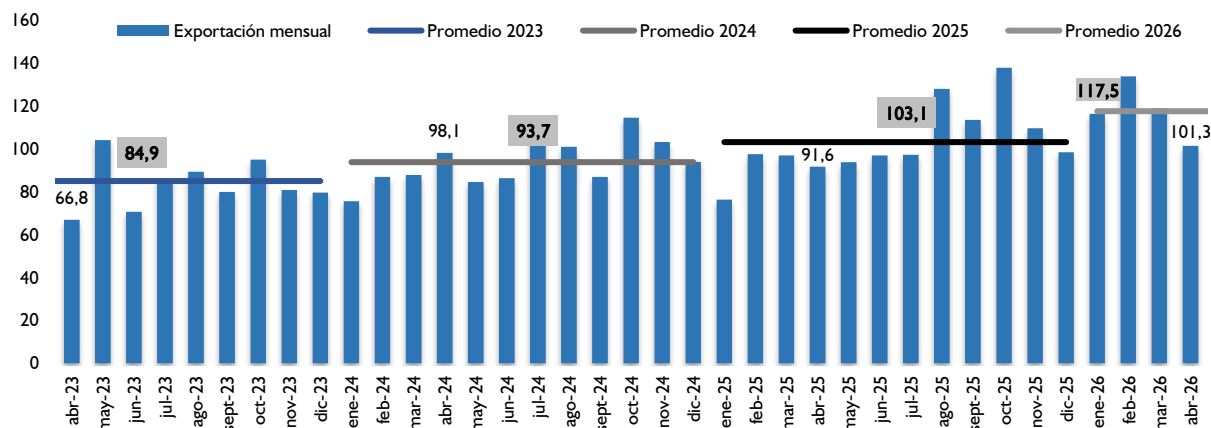
Tabla Nº 7. Principales productos de exportación bajo el Régimen de Maquila, 2023 – 2026.

Principales productos	En millones de USD				Particip. % Ene-Abr 2026	Variación % Ene-Abr 2026/2025	Incidencia
	Ene-Abr 2023	Ene-Abr 2024	Ene-Abr 2025	Ene-Abr 2026			
Productos tradicionales							
Hilos y cables (autopartes)	83,5	94,4	111,1	144,9	30,8	30,4	9,3
Prendas y demás artículos textiles	50,0	50,3	53,7	57,8	12,3	7,6	1,1
Hilos, telas, tejidos y alfombras	19,8	23,7	24,1	27,1	5,8	12,4	0,8
Plásticos y sus manufacturas	10,3	12,7	11,3	12,7	2,7	12,7	0,4
Alimentos para animales	8,5	9,1	8,4	10,9	2,3	30,5	0,7
Medicamentos	6,1	8,1	9,7	9,2	2,0	-5,6	-0,1
Instrumentales médicos	5,7	4,6	5,1	6,2	1,3	20,3	0,3
Calzados y sus partes	2,4	2,7	3,5	4,0	0,8	12,8	0,1
Cueros	4,4	5,2	2,2	2,0	0,4	-11,5	-0,1
Sub total	190,7	210,8	229,3	274,8	58,5	19,8	12,6
Nuevos productos							
Alcohol etílico	39,1	26,3	16,4	54,3	11,6	231,2	10,5
Aluminio y sus manufacturas	23,3	24,0	36,7	31,0	6,6	-15,3	-1,6
Tapas corona y roscadas para envases	32,7	27,4	21,5	22,0	4,7	2,2	0,1
Biodiesel	0,0	3,8	6,2	11,5	2,4	85,3	1,5
Gelatinas	13,9	6,1	6,4	7,8	1,7	21,7	0,4
Salvados y moyuelos de cereales	13,2	7,3	6,0	6,9	1,5	15,4	0,3
Jabones y preparaciones para lavar	3,5	5,0	5,3	4,5	1,0	-13,9	-0,2
Sub total	125,6	99,9	98,4	138,0	29,4	40,2	10,9
Resto	17,9	37,5	34,6	57,0	12,1	64,9	6,2
Total	334,2	348,3	362,3	469,8	100,0	29,7	

Fuente: Estudios Económicos – BCP

Gráfico 12. Exportaciones de bienes bajo el Régimen de Maquila, 2023 – 2026.

En millones de USD

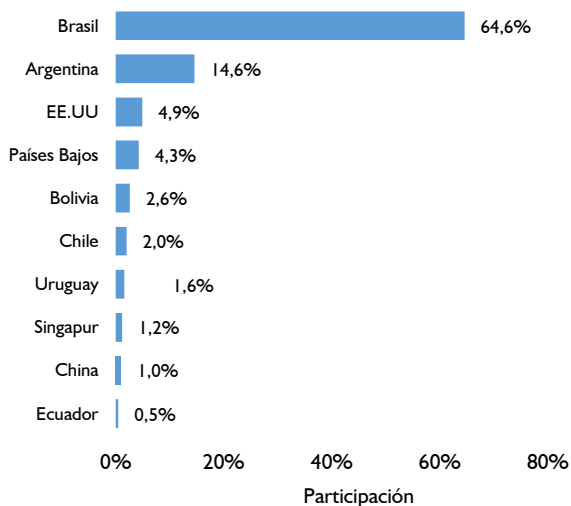


Fuente: Estudios Económicos – BCP



Por destino, Brasil se mantuvo como el principal mercado de los bienes exportados bajo el Régimen de Maquila, con una participación de 64,6% en el total. Le siguieron Argentina, Estados Unidos y Países Bajos con participaciones de 14,6%, 4,9% y 4,3%, respectivamente. De esta manera, Brasil continuó siendo el destino claramente predominante de las exportaciones realizadas bajo este régimen.

Gráfico 13. Exportaciones de bienes bajo el Régimen de Maquila por principales destinos, 2026.



Fuente: Estudios Económicos – BCP

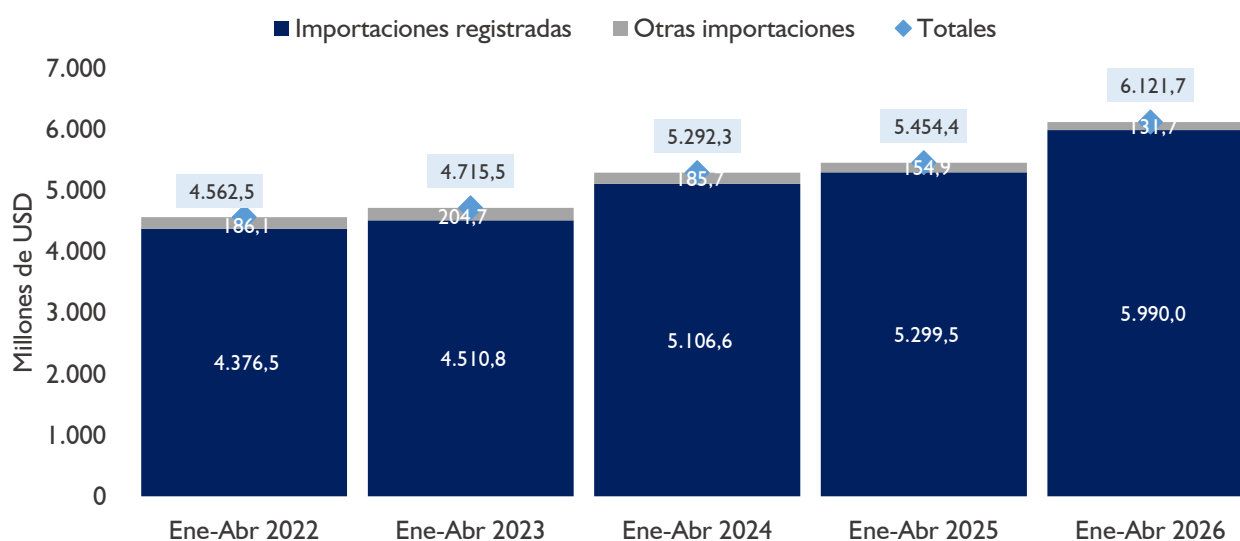


Desempeño de las importaciones

A abril de 2026, las importaciones totales alcanzaron USD 6.121,7 millones, lo que representa un incremento de 12,2% con respecto al mismo periodo del año anterior. De ese total, las importaciones registradas representaron el 97,8%, al ubicarse en USD 5.990,0 millones, con un aumento de 13,0% con respecto al acumulado a abril del año anterior. Por su parte, las otras importaciones totalizaron USD 131,7 millones, registrando una disminución de 15,0% con respecto a abril de 2025 (Gráfico 14).

Gráfico 14. Evolución de las importaciones totales, 2022 – 2026.

En millones de USD



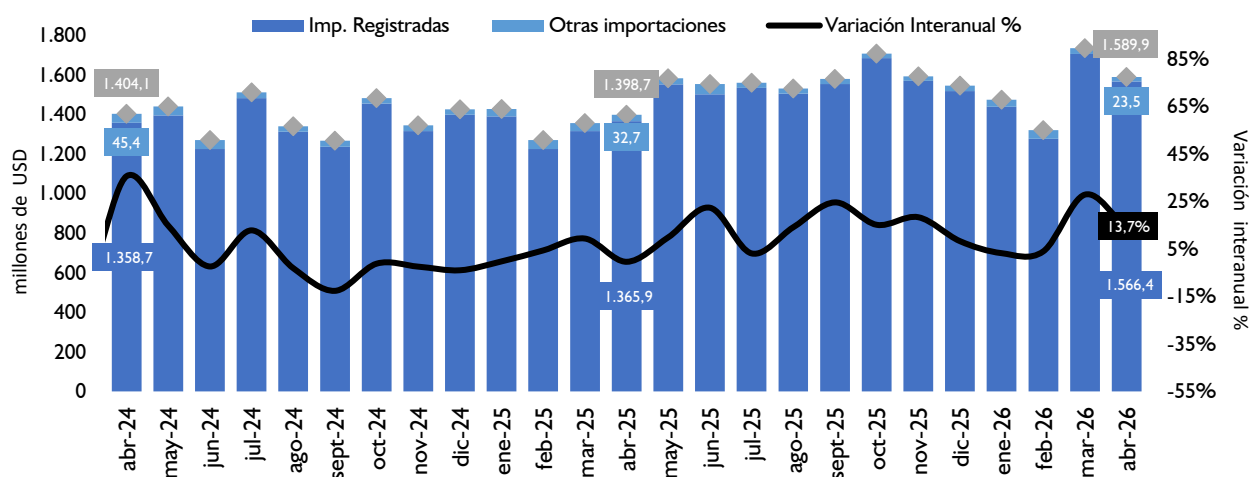
Fuente: Estudios Económicos – BCP

Desde una perspectiva mensual, las importaciones totales han mantenido niveles elevados durante los últimos meses, aunque con variaciones asociadas al comportamiento de las importaciones registradas. En abril de 2026, las importaciones totales alcanzaron USD 1.589,9 millones, lo que representó un incremento interanual de 13,7% con respecto al mismo mes del año anterior (Gráfico 15). Este resultado estuvo explicado principalmente por las importaciones registradas, que sumaron USD 1.566,4 millones en abril de 2026, mientras que las otras importaciones totalizaron USD 23,5 millones. Entre los principales productos que impulsaron el crecimiento interanual se destacan teléfonos, sustancias químicas, automóviles, jeep y camionetas rurales (Gráfico 15).



Gráfico N° 15. Evolución mensual de las importaciones totales, 2022 – 2026.

En millones de USD y variación interanual (%)



Fuente: Estudios Económicos – BCP

Al analizar el comportamiento de las importaciones registradas en valores por niveles de procesamiento a abril de 2026, se observa que las manufacturas de origen industrial continuaron siendo el principal componente de la estructura importadora y, al mismo tiempo, el rubro con mayor incidencia positiva en el incremento total de las importaciones registradas (Tabla 8).

En cuanto a los productos primarios, estos alcanzaron USD 88,6 millones, lo que representó una disminución de 4,5% con respecto al mismo período del año anterior y una incidencia negativa de 0,1 p.p. en las importaciones registradas. Dentro de este grupo, el tabaco sin elaborar registró la mayor incidencia negativa, aunque también se observaron incrementos en maíz para siembra y animales vivos.

Por su parte, las manufacturas de origen agropecuario totalizaron USD 424,5 millones a abril de 2026, con un aumento de 13,2% respecto al mismo período de 2025 y una incidencia positiva de 0,9 p.p. Este comportamiento estuvo explicado principalmente por las mayores importaciones de bebidas, líquidos alcohólicos y vinagre, así como de extractos curtientes y tintóreos y de otros productos de origen animal.

Las manufacturas de origen industrial alcanzaron USD 4.819,5 millones, registrando un incremento de 13,8% con respecto a abril de 2025 y una incidencia positiva de 11,0 p.p. en las importaciones registradas. Dentro de este grupo, se destacaron las mayores compras de vehículos automóviles terrestres, máquinas para procesamiento de datos y resto de máquinas, aparatos y artículos mecánicos. En contraste, las importaciones de máquinas y aparatos eléctricos y sus partes registraron una incidencia negativa, moderando parcialmente el crecimiento del segmento.

En lo que respecta a combustibles y lubricantes, las importaciones totalizaron USD 657,4 millones, con un incremento de 10,0% e incidencia positiva de 1,1 p.p. Este aumento estuvo asociado principalmente a mayores compras de gasoil, que registró un incremento de 13,3% y una incidencia de 0,9 p.p. Adicionalmente, tanto las naftas como las grasas y aceites lubricantes mostraron aumentos de 2,1% y 13,9%, respectivamente, con una incidencia de 0,1 p.p. en cada caso.

En términos de estructura, las manufacturas de origen industrial representaron 80,5% de las importaciones registradas a abril de 2026, seguidas por combustibles y lubricantes, con 11,0%, y por las manufacturas de origen agropecuario, con 7,1%, lo que confirma el predominio de los bienes industriales dentro de la canasta importadora.

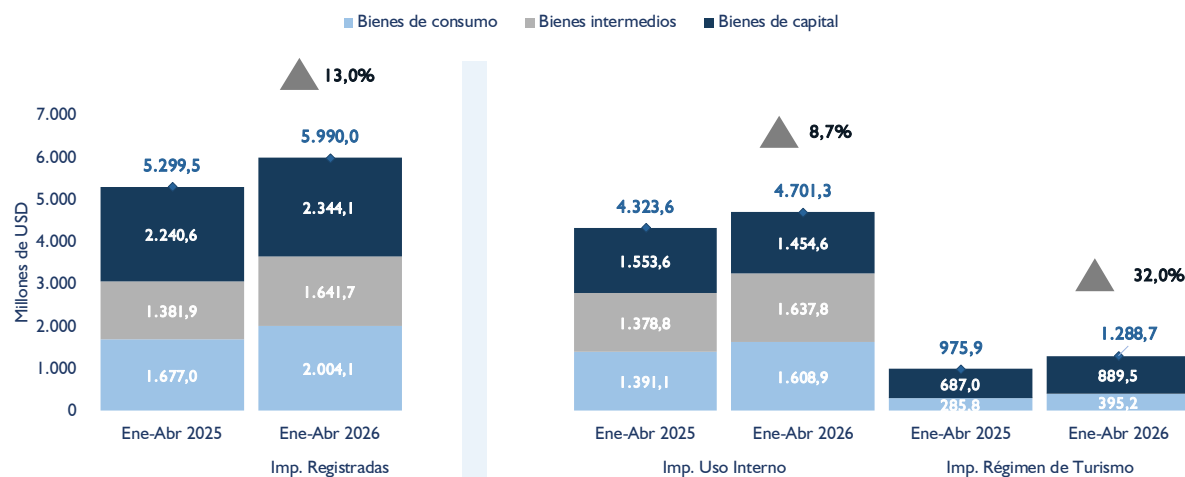

Tabla N° 8. Importaciones registradas por niveles de procesamiento.

En millones de USD

Importaciones registradas	Ene-Abr 2025	Ene-Abr 2026	Variación nominal	Variación %	Participación % Ene-Abr 2026	Incidencia
Productos primarios	92,8	88,6	-4,2	↓ -4,5	1,5	-0,1
Tabaco sin elaborar	30,9	26,2	-4,7	↓ -15,3	0,4	-0,1
Maíz para siembra	9,7	12,9	3,3	↑ 33,8	0,2	0,1
Resto de hortalizas y legumbres sin elaborar	11,6	10,8	-0,8	↓ -6,6	0,2	0,0
Animales vivos	5,4	7,1	1,7	↑ 31,8	0,1	0,0
Resto semillas y frutos oleaginosos	5,9	6,1	0,2	↑ 3,6	0,1	0,0
Resto de productos primarios	29,3	25,4	-3,9	↓ -13,1	0,4	-0,1
Manufacturas de origen agropecuario	374,9	424,5	49,6	↑ 13,2	7,1	0,9
Bebidas, líquidos alcohólicos y vinagre	86,8	105,3	18,5	↑ 21,3	1,8	0,3
Pastas alimenticias y productos de panadería	50,4	48,5	-1,9	↓ -3,8	0,8	0,0
Resto de azúcar y artículos de confitería	26,5	28,9	2,5	↑ 9,4	0,5	0,0
Otros productos de origen animal	13,3	21,7	8,5	↑ 64,0	0,4	0,2
Extractos curtientes y tintóreos	11,0	21,4	10,5	↑ 95,3	0,4	0,2
Resto de MOA	186,9	198,6	11,6	↑ 6,2	3,3	0,2
Manufacturas de origen industrial	4.234,0	4.819,5	585,5	↑ 13,8	80,5	11,0
Máquinas y aparatos eléctricos y sus partes	1.097,3	993,9	-103,4	↓ -9,4	16,6	-2,0
Resto de máquinas, aparatos y artículos mecánicos	498,8	570,2	71,4	↑ 14,3	9,5	1,3
Vehículos automotores terrestres	292,3	416,5	124,2	↑ 42,5	7,0	2,3
Máquinas para procesamiento de datos	154,5	237,8	83,3	↑ 53,9	4,0	1,6
Resto de vehículos automotores	159,6	205,7	46,1	↑ 28,9	3,4	0,9
Resto de MOI	2.031,5	2.395,4	363,9	↑ 17,9	40,0	6,9
Combustibles y lubricantes	597,8	657,4	59,6	↑ 10,0	11,0	1,1
Gasoil	356,8	404,2	47,4	↑ 13,3	6,7	0,9
Naftas	170,7	174,3	3,5	↑ 2,1	2,9	0,1
Grasas y aceites lubricantes	36,5	41,6	5,1	↑ 13,9	0,7	0,1
Resto de carburantes	20,2	23,7	3,5	↑ 17,4	0,4	0,1
Resto de combustibles y lubricantes	13,6	13,6	0,0	↑ 0,2	0,2	0,0
Total	5.299,5	5.990,0	690,5	↑ 13,0	100	

Fuente: Estudios Económicos – BCP

Las importaciones de bienes destinadas al uso interno alcanzaron USD 4.701,3 millones a abril de 2026, lo que representa un aumento de 8,7% con respecto al mismo periodo del año anterior. En paralelo, las importaciones realizadas bajo el Régimen de Turismo (Decreto N° 2063/24) totalizaron USD 1.288,7 millones, registrando un aumento de 32,0% con respecto al mismo periodo del año anterior (Gráfico 16).

Gráfico N° 16. Importaciones totales, para reexportación y para uso interno, 2025 – 2026.


Fuente: Estudios Económicos – BCP

Como resultado de esta dinámica, del total de importaciones registradas a abril de 2026, el 78,5% correspondió a bienes destinados al uso interno, mientras que el 21,5% restante se realizó bajo el Régimen de Turismo (Tabla 9).



En particular, dentro de los bienes de capital se observó un comportamiento diferenciado según destino de uso. Las importaciones registradas de este grupo totalizaron USD 2.344,1 millones, con un aumento interanual de 4,6%. Sin embargo, las compras de bienes de capital destinadas al uso interno se ubicaron 6,4% por debajo del nivel observado un año atrás, mientras que las realizadas bajo el Régimen de Turismo aumentaron 29,5%, hasta alcanzar USD 889,5 millones. Cabe señalar que los bienes de capital representaron el 69,0% del total importado bajo dicho régimen.

En el caso de los bienes de consumo, ambos segmentos mostraron aumentos. Las importaciones bajo el Régimen de Turismo crecieron 38,3%, alcanzando USD 395,2 millones, mientras que las destinadas al uso interno aumentaron 15,7%, hasta USD 1.608,9 millones. Dentro de este grupo, se destaca el incremento en bienes de consumo duraderos, que registraron una expansión.

En cuanto a los bienes intermedios, el crecimiento se explicó casi exclusivamente por las importaciones para uso interno, que alcanzaron USD 1.637,8 millones, mientras que las realizadas bajo el Régimen de Turismo conservaron una participación reducida (Tabla 9).

Tabla Nº 9. Importaciones totales, para Uso Interno y Régimen de Turismo.

En millones de USD

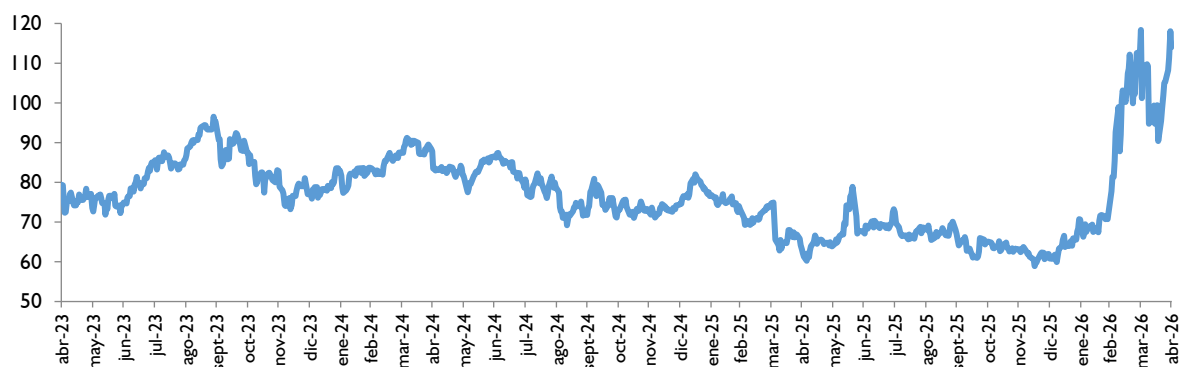
	Importaciones registradas			Importaciones Uso interno			Importaciones Reg.Turismo		
	Ene-Abr 2026	Var. (%)	Partic. importación registrada total (%)	Ene-Abr 2026	Var. (%)	Partic. s/ importación Uso Interno	Ene-Abr 2026	Var. (%)	Partic. s/ importación Reg.Turismo
Bienes de consumo	2.004,1	19,5%	33,5%	1.608,9	15,7%	34,2%	395,2	38,3%	30,7%
Bienes intermedios	1.641,7	18,8%	27,4%	1.637,8	18,8%	34,8%	4,0	29,0%	0,3%
Bienes de capital	2.344,1	4,6%	39,1%	1.454,6	-6,4%	30,9%	889,5	29,5%	69,0%
Total	5.990,0	13,0%	100,0%	4.701,3	8,7%	100,0%	1.288,7	32,0%	100,0%

Fuente: Estudios Económicos – BCP

En abril de 2026, el precio del Brent registró un aumento de 3,2% con respecto al mes anterior y de 54,6% en términos interanuales. Durante el mes, la cotización estuvo impulsada por las tensiones del conflicto en Medio Oriente, el cierre del Estrecho de Ormuz y los ataques a infraestructura petrolera vinculada al tránsito marítimo, factores que presionaron al alza la cotización internacional del Brent (Gráfico 17).

Gráfico Nº 17. Precio del petróleo Brent, 2023 - 2026.

En USD / Barril



Fuente: Estudios Económicos – BCP



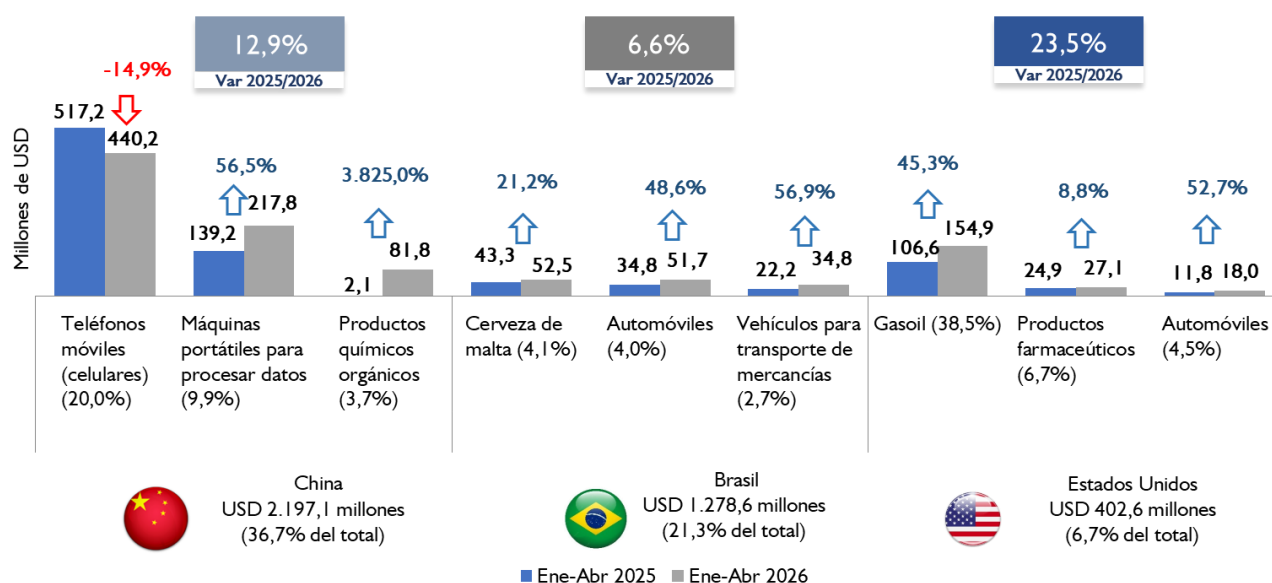
A abril de 2026, China se mantuvo como el principal país de origen de las importaciones, con una participación de 36,7% del total, equivalente a USD 2.197,1 millones, lo que representa un incremento de 12,9% con respecto al mismo periodo de 2025. Entre los principales productos importados desde ese origen se destacan teléfonos móviles, máquinas portátiles para procesar datos y productos químicos orgánicos, los cuales constituyen una parte importante de las compras provenientes de ese mercado.

En segundo lugar, se ubicó Brasil, con una participación de 21,3% y un valor importado de USD 1.278,6 millones, lo que implicó un aumento de 6,6% con respecto al mismo periodo del año anterior. En este caso, las importaciones estuvieron compuestas principalmente por cerveza de malta, automóviles y vehículos para transporte de mercancías.

Por su parte, Estados Unidos ocupó el tercer lugar, con una participación de 6,7% del total y un valor importado de USD 402,6 millones, registrando un aumento de 23,5%. Entre los productos más relevantes importados desde este origen se destacan gasoil, productos farmacéuticos y automóviles (Gráfico 18).

Gráfico 18. Principales orígenes y productos importados.

En millones de USD



Fuente: Estudios Económicos – BCP

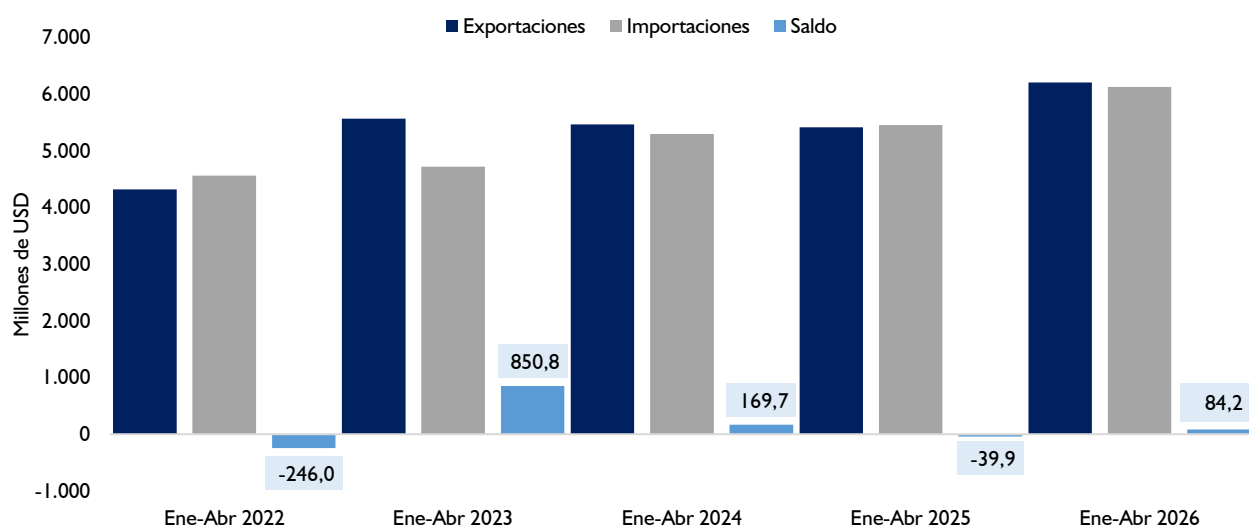


Saldo del comercio exterior

Al mes de abril de 2026, el intercambio comercial del país totalizó USD 12.336,7 millones, lo que representó un aumento de 13,4% con respecto al mismo periodo del año anterior.

- Las exportaciones totales alcanzaron USD 6.205,9 millones, con un incremento de 14,6% en términos acumulados. Los envíos se dirigieron a 125 países, que constituyeron los principales destinos de las exportaciones paraguayas.
- Las importaciones totales sumaron USD 6.121,7 millones, registrando un aumento de 12,2% con respecto al mismo periodo de 2025. Las compras externas provinieron de 151 países, que conformaron el origen de las importaciones del país.
- En este contexto, el saldo del comercio exterior registró un superávit de USD 84,2 millones a abril de 2026, superior al déficit de USD 39,9 millones observado en igual periodo del año anterior, en un escenario en el que las exportaciones crecieron a un ritmo mayor que las importaciones.

Gráfico 19. Exportaciones, importaciones y saldo del comercio exterior acumulado a abril, 2022-2026



Fuente: Estudios Económicos - BCP