



Informe de **INFLACIÓN (IPC)**



Mayo, 2026

BANCO CENTRAL DEL PARAGUAY

Federación Rusa y Augusto Roa Bastos

www.bcp.gov.py

Asunción - Paraguay





Informe de Inflación

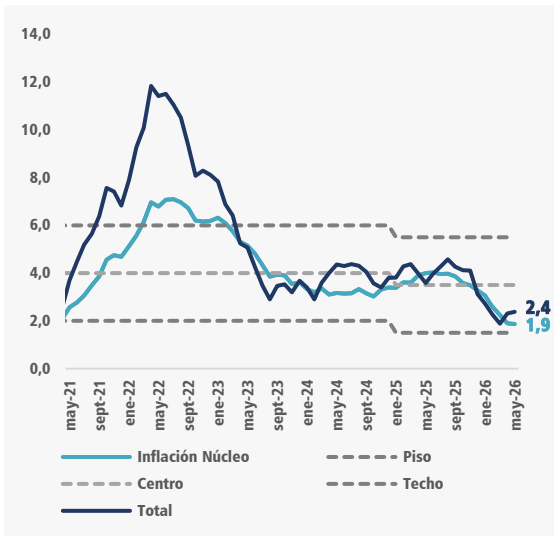
Evolución del Índice de Precios al Consumidor (IPC)

Correspondiente al mes de mayo de 2026

© BANCO CENTRAL DEL PARAGUAY
Algunos derechos reservados y precautelados
por el Artículo 40 de la Ley N° 1328/98.
Federación Rusa y Augusto Roa Bastos - Asunción, Paraguay
Central Telefónica: (+595 21) 608 011
Publicación editada por el
Departamento de Índices de Precios
Gerencia de Estadísticas Económicas
ESTUDIOS ECONÓMICOS: (+595 21) 619 2481
Sitio web: www.bcp.gov.py



Gráfico N° 1. Inflación total e inflación núcleo.
Variación interanual en %

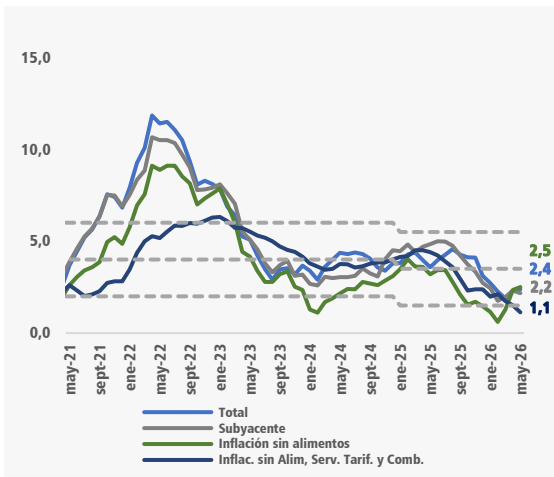


I. Resultado inflacionario

La inflación del mes de mayo del año 2026, medida por la variación del Índice de Precios al Consumidor (IPC), fue del 0,1%, superior a la variación del 0% observada en el mismo mes del año anterior. Con este resultado, la inflación acumulada en el año asciende a 2,2%, por debajo del 3% verificado en el mismo periodo del año 2025. La inflación interanual se ubicó en 2,4%, resultado superior al 2,3% registrado en abril del corriente, y por debajo del 3,6% observado en el mismo periodo del año anterior.

Por otro lado, se señala que la inflación núcleo se situó por encima de la inflación total mensual (0,3%). Así, la inflación interanual medida por este indicador alcanzó una variación del 1,9%, similar a la registrada en el mes anterior, y también menor al 4% observado en mayo de 2025.

Gráfico N° 2. Inflación sin alimentos y subyacente.
Variación interanual en %



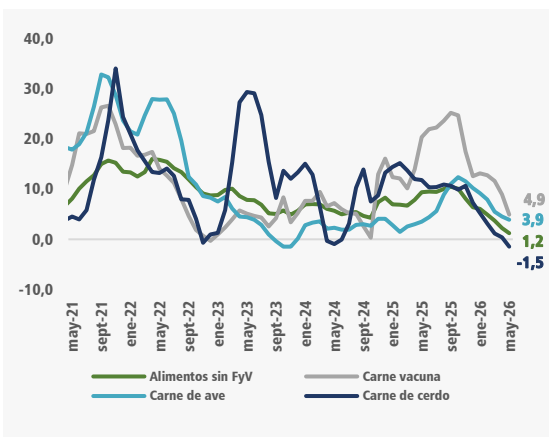
II. Principales aspectos de la inflación

La inflación del mes de mayo de 2026 estuvo determinada principalmente por los aumentos observados en algunos segmentos alimenticios, entre los que se destaca la carne vacuna, en los combustibles y en diversos servicios de la canasta. Por otro lado, las disminuciones más relevantes estuvieron asociadas al comportamiento de los bienes durables de origen importado, lo que contribuyó a moderar el resultado mensual.

Tabla N° 1. Inflación total. Tasa de variación en %

	Mensual		Acumulada		Interanual	
	2025	2026	2025	2026	2025	2026
Enero	1,0	0,6	1,0	0,6	3,8	2,7
Febrero	0,4	0,0	1,4	0,6	4,3	2,3
Marzo	1,2	0,8	2,6	1,4	4,4	1,9
Abril	0,4	0,8	3,0	2,2	4,0	2,3
Mayo	0,0	0,1	3,0	2,2	3,6	2,4
Junio	0,0		3,0		4,0	
Julio	0,4		3,3		4,3	
Agosto	0,1		3,4		4,6	
Septiembre	-0,1		3,3		4,3	
Octubre	-0,1		3,2		4,1	
Noviembre	0,2		3,4		4,1	
Diciembre	-0,3		3,1		3,1	

Gráfico N° 3. Alimentos y Carne.
Variación interanual en %



Dentro de los bienes alimenticios, se destacan los aumentos registrados en carne vacuna, menudencias vacunas, lácteos,



Gráfico N° 4. Principales variaciones por subgrupos en %. Mes de mayo de 2026

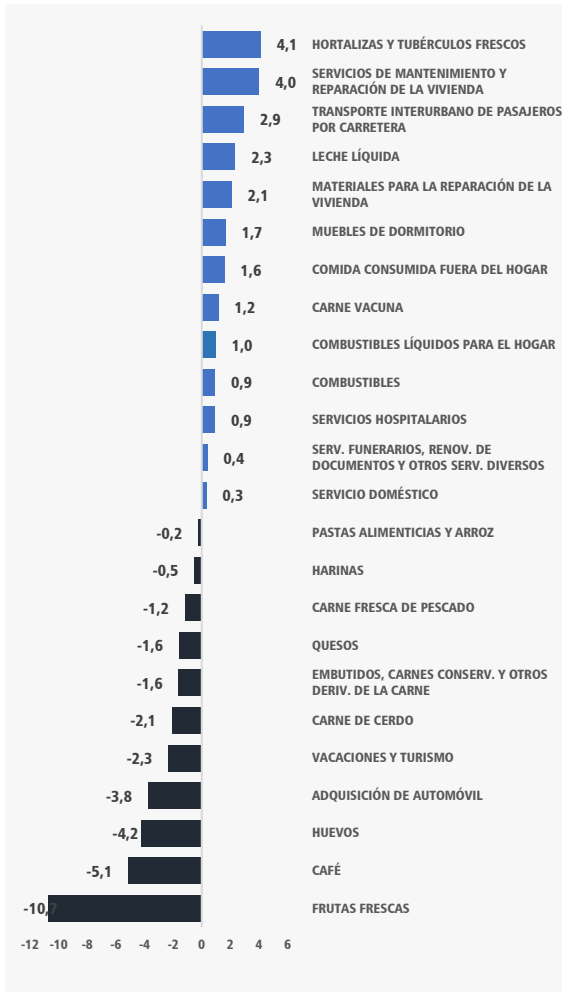
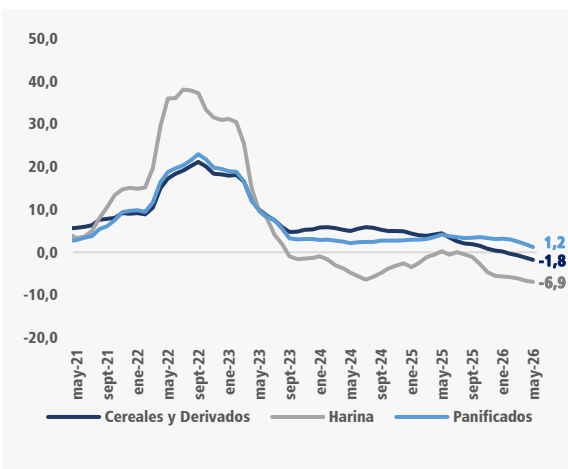


Gráfico N° 5. Cereales y derivados, harina, y Productos panificados. Variación interanual en %



aceites y hortalizas. Así también, se observaron aumentos en bebidas no alcohólicas como agua mineral, jugos y gaseosas.

Los incrementos observados en la carne vacuna durante el mes de mayo estuvieron asociados a una menor disponibilidad en la oferta doméstica. Este factor, en conjunto con la mayor demanda del mes, configuró un escenario alcista para este producto. De esta manera, se observaron incrementos en la mayoría de los cortes considerados, entre los que resaltan el vacío y la costilla de primera.

Por otro lado, las reducciones dentro del segmento de alimentos se dieron en harinas, pastas alimenticias y arroz, carne de cerdo, embutidos, quesos, huevos, frutas frescas, entre otros. Estas disminuciones atenuaron el resultado general de la agrupación de alimentos.

En lo que respecta a los combustibles, los incrementos se registraron en nafta común, nafta súper, gasoil común y gasoil aditivado. Por otro lado, los principales servicios de la canasta que observaron aumentos durante el mes han sido los servicios de comidas consumidas fuera del hogar. De igual manera, se han registrado aumentos en servicios de mantenimiento y reparación de la vivienda, transporte interurbano de pasajeros por carretera, transporte aéreo, entre otros.

Por su parte, en los servicios relacionados a la salud se menciona las subas en obturación, tratamiento de conducto, tratamiento de ortodoncia, honorarios por intervención quirúrgicas y parto en cesárea. Adicionalmente, se apunta la suba en productos farmacéuticos.

Finalmente, los bienes durables de origen importado registraron disminuciones durante el mes. En este segmento se destacan las bajas en automóviles y algunos electrodomésticos. Este comportamiento se explica principalmente por la apreciación del guaraní frente al dólar estadounidense.

III. Inflación en Bienes, Servicios y Renta

La inflación de los bienes de la canasta en el mes de mayo del año 2026 fue del -0,1%, superior a la tasa del -0,2% observada en el mismo mes del año anterior. Así, la inflación acumulada en el año asciende al 2,5%, por debajo del 3,7% registrado en el mismo mes del año anterior. Con este resultado, la inflación interanual se ubica en 1,6%, cifra similar a la tasa registrada en el mes anterior, y por debajo del 3,5% observado en mayo del año pasado.

En cuanto a la agrupación Servicios y Renta, la inflación mensual se ubicó en 0,3%, superior a la variación del 0,2% registrada en el mes de mayo del 2025. Con este resultado, la inflación acumulada se ubica en 1,9%, superior a la variación



Gráfico N° 6. Productos lácteos, azúcar y aceites.

Variación interanual en %

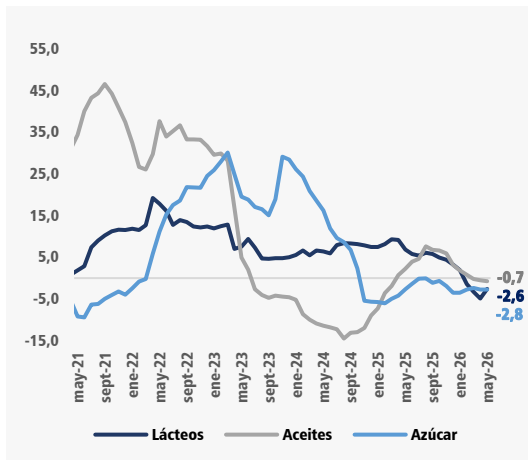


Gráfico N° 7. Petróleo, combustibles y tipo de cambio. Variación interanual en %

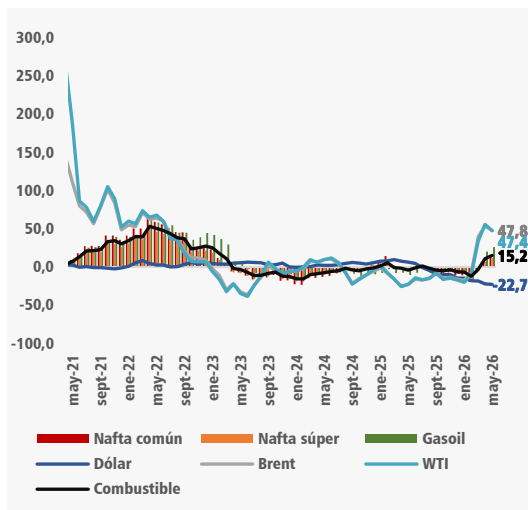
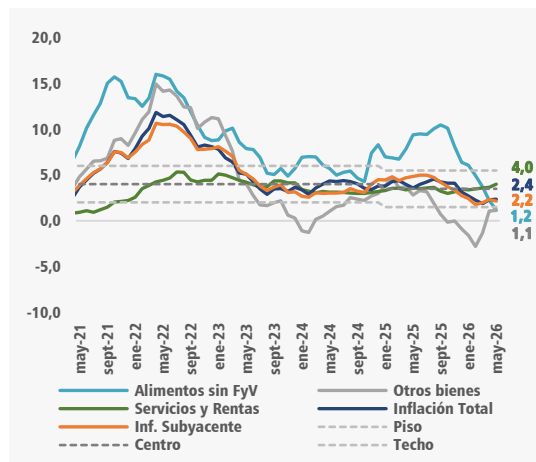


Gráfico N° 8. Inflación total, bienes, servicios y renta. Variación interanual en %



del 1,7% observada en el mismo periodo del año anterior. Por su parte, la inflación interanual registra una tasa del 3,7%, similar a la tasa observada en el mes anterior, y por encima del 3,6% registrado en mayo del año pasado.

Tabla N° 2. Inflación en Bienes, Servicios y Renta. Tasa de inflación 2025/2026

	Mayo 2025			Mayo 2026		
	Mensual	Acumulado	Interanual	Mensual	Acumulado	Interanual
Bienes Alimenticios	-0,1	6,4	4,3	0,1	1,6	2,2
Bienes Alimenticios (sin frutas y verduras)	1,3	4,9	9,4	0,3	-0,2	1,2
Otros Bienes	-0,4	1,3	2,8	-0,3	3,4	1,1
Total Bienes	-0,2	3,7	3,5	-0,1	2,5	1,6
Servicios	0,2	1,8	3,8	0,4	2,1	4,0
Renta	0,2	1,1	1,7	0,0	0,4	0,2
Total Servicios y Renta	0,2	1,7	3,6	0,3	1,9	3,7
IPC	0,0	3,0	3,6	0,1	2,2	2,4

IV. Inflación Subyacente

La inflación subyacente durante el mes de mayo del año 2026 fue del 0,1%, siendo este resultado similar a la tasa observada en la inflación total. A su vez, la inflación subyacente (X1), que además de excluir a las frutas y verduras no incorpora los servicios tarifados y combustibles, presentó una tasa de variación del 0,1%.

Con respecto a la variación interanual de cada uno de los indicadores de precios, las mismas presentaron los siguientes porcentajes: inflación total 2,4%, inflación subyacente 2,2% e inflación subyacente (X1) 1,2%.

V. Inflación en bienes nacionales e importados

La inflación mensual de los bienes de consumo nacional, en el mes de mayo del 2026, fue del 0,2%, superior a la tasa del 0,1% registrada en el mismo mes del año anterior. Así, la variación acumulada se ubica en 1,7%, inferior a la tasa del 3,8% observada en el mismo mes del año 2025. Con este resultado, la inflación interanual asciende al 2,9%, tasa superior al 2,8% observado en el mes anterior e inferior a la tasa del 4,3% registrada en mayo de 2025.

Por otro lado, la inflación mensual de los bienes de consumo importados (sin frutas y verduras) alcanzó una tasa de variación del -0,6%, inferior a la tasa del -0,5% registrada en el mes de mayo del año 2025. Con este resultado, la inflación



Gráfico N° 9. Inflación total e inflación subyacente.

Variación interanual en %

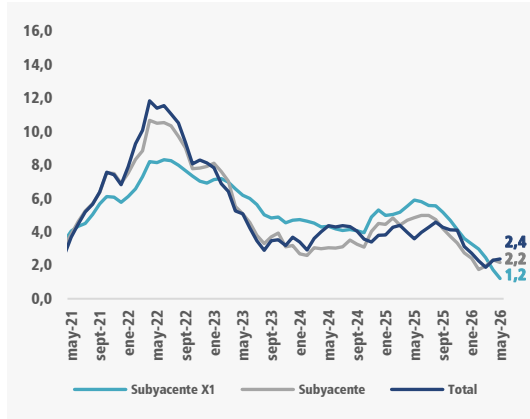


Gráfico N° 10. Inflación en bienes nacionales e importados.

Variación interanual en %

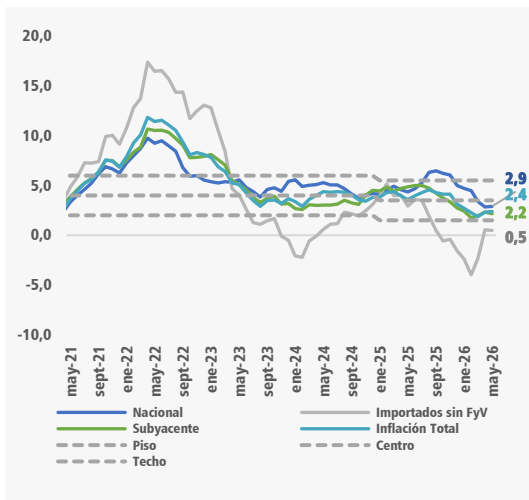
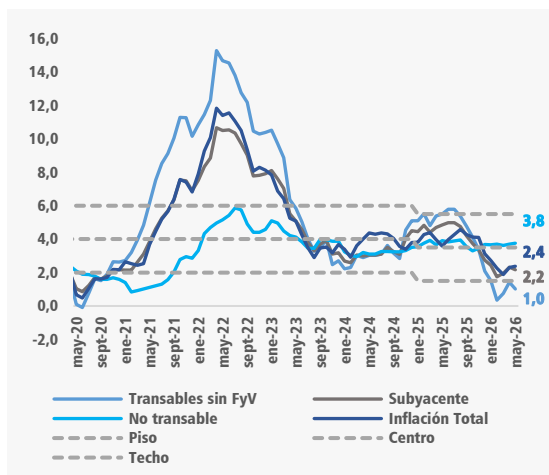


Gráfico N° 11. Inflación en bienes transables y no transables.

Variación interanual en %



acumulada se ubica en 3,6% por encima del resultado obtenido del 1,5% correspondiente al mismo periodo de 2025. Así, la inflación interanual fue de 0,5%, menor a la tasa del 0,6% verificada en el mes anterior, y por debajo de la variación del 2,9% observada en el mes de mayo del año anterior.

Tabla N° 3. Inflación subyacente. Tasa de inflación 2025/2026

	Mayo 2025			Mayo 2026		
	Mensual	Acumulada	Interanual	Mensual	Acumulada	Interanual
Frutas y Verduras	-7,8	17,9	-19,2	-1,0	13,4	8,5
Servicios Tarifados	0,0	0,7	1,0	0,2	0,9	1,3
Combustibles	-2,9	-1,8	-4,2	0,9	20,8	15,2
Subyacente (X1)	0,6	2,9	5,9	0,1	0,5	1,2
Subyacente	0,3	2,4	4,8	0,1	1,8	2,2
Inflación total	0,0	3,0	3,6	0,1	2,2	2,4

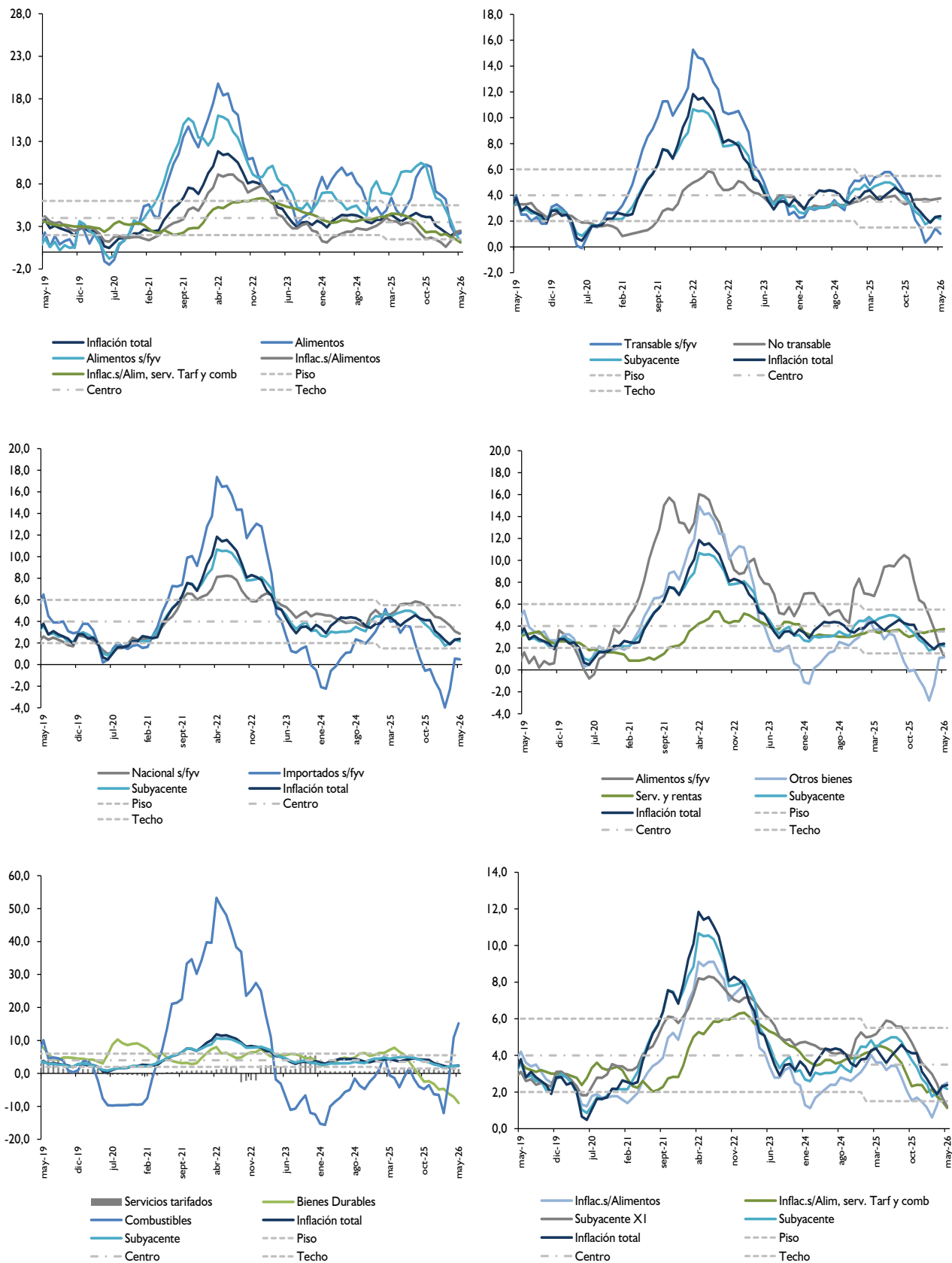
VI. Inflación en bienes transables y no transables

La inflación mensual de los bienes transables (sin frutas y verduras) alcanzó una tasa del -0,1%, inferior a la variación del 0,3% registrada en el mismo mes del año anterior. La inflación acumulada alcanzó 1,7%, menor a la tasa del 2,8% observada en el mismo periodo del año 2025. La inflación interanual, por su parte, registró una tasa de 1%, tasa inferior al 1,4% observado en el mes de abril de 2026, y por debajo del 5,5% registrado en el mes de mayo del año pasado.

Asimismo, la inflación mensual de los bienes no transables fue del 0,4%, superior a la tasa del 0,3% registrada en el mismo mes del año pasado. Con este resultado, la inflación acumulada observó una variación del 2%, superior a la tasa del 1,9% verificada en el mismo periodo durante el año anterior. De esta forma, la inflación interanual observó una variación del 3,8%, superior a la tasa del 3,7% observada en el mes de abril, y por debajo de la tasa del 3,9% obtenida en el mes de mayo del año anterior.

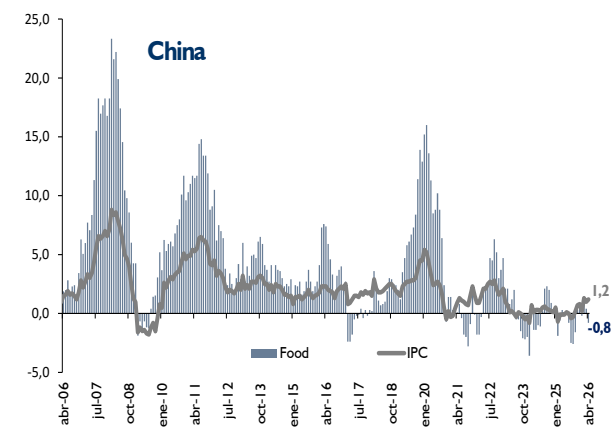
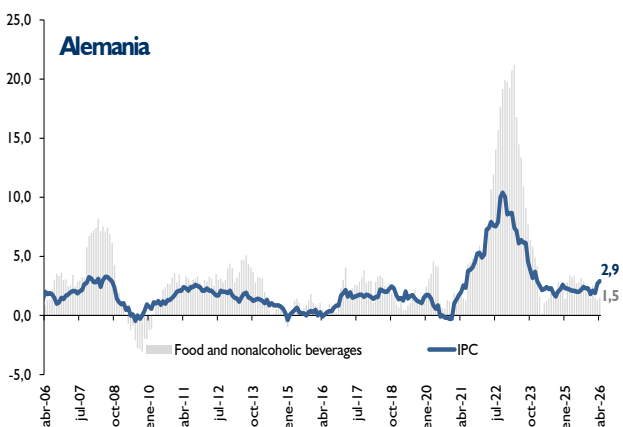
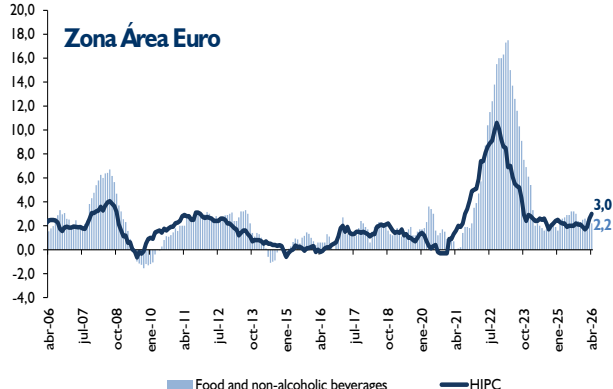
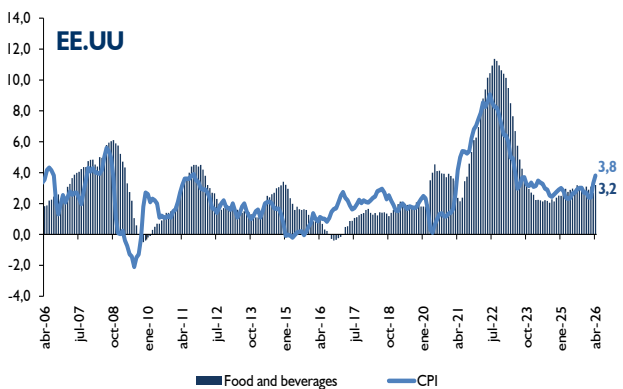
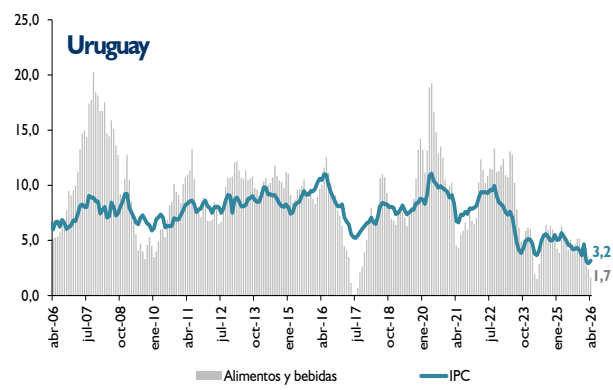
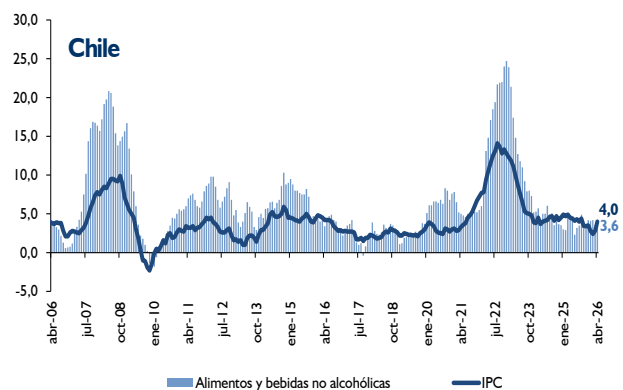
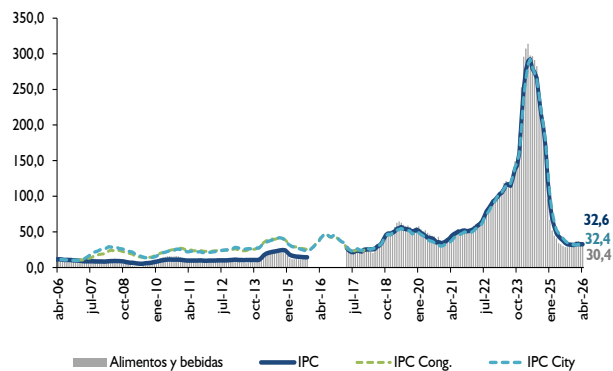
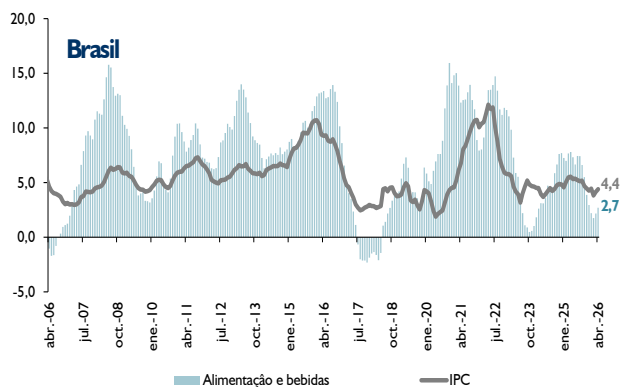


Indicadores de Inflación Variación interanual en %





Inflación Internacional Variación interanual en %





**ESTUDIOS ECONOMICOS
DPTO. DE ÍNDICE DE PRECIOS
ÍNDICE DE PRECIOS AL CONSUMIDOR
AREA METROPOLITANA DE ASUNCIÓN**

Base Diciembre 2017=100

ASUNCIÓN

AÑO/M	ALIMENTACIÓN		ALOJAMIENTO		MUEBLES Y		GASTO EN	TRANSPORTE	COMUNICACIÓN	RECREACIÓN	EDUCACIÓN	RESTAURANT	BIENES	ÍNDICE	VARIACIONES (%)		
	B.NO ALCOH.	TABACOS	P.VESTIR	AGUA-ELECTR.	ARTÍCULOS	P. EL HOGAR									SALUD	CULTURA	HOTELES
2022	127,9	99,4	108,0	112,2	116,1	118,6	143,7	103,8	116,1	121,0	120,9	116,8	122,5				
ENE	123,0	96,3	105,3	111,7	112,4	116,3	130,2	103,4	113,4	116,3	115,1	112,5	117,5	1,5	1,5	7,9	
FEB	124,6	96,3	105,6	111,9	112,5	116,7	134,4	103,4	114,4	120,8	116,3	113,7	119,1	1,4	2,8	9,3	
MAR	125,7	96,9	106,1	112,3	113,3	117,3	137,3	103,4	115,2	121,1	117,7	114,4	120,1	0,8	3,7	10,1	
ABR	127,7	97,3	106,8	113,1	113,8	117,3	143,8	103,5	115,2	121,1	119,5	114,5	121,9	1,5	5,3	11,8	
MAY	127,3	98,3	107,3	113,4	114,4	117,6	143,9	103,8	115,7	121,1	119,8	115,5	122,1	0,2	5,4	11,4	
JUN	127,3	98,8	108,0	113,5	115,1	118,1	146,3	104,0	116,2	121,1	120,4	116,4	122,7	0,5	6,0	11,5	
JUL	127,5	99,6	108,4	113,7	117,5	118,4	149,1	104,0	116,5	121,1	121,6	117,6	123,6	0,7	6,7	11,1	
AGO	129,6	100,0	108,8	113,9	118,0	119,1	147,0	103,9	116,9	121,1	122,9	117,9	124,1	0,4	7,2	10,5	
SEPT	129,3	100,9	109,2	110,6	118,4	120,1	147,1	104,0	116,7	122,2	123,7	118,7	124,0	-0,1	7,1	9,3	
OCT	130,3	101,8	109,4	111,0	119,0	120,2	147,0	103,9	117,3	122,2	124,2	119,4	124,5	0,4	7,5	8,1	
NOV	131,7	102,6	110,0	110,9	119,2	120,8	149,7	104,2	117,8	122,2	124,5	120,2	125,4	0,7	8,3	8,3	
DIC	130,5	103,6	110,6	110,9	119,3	121,0	148,7	104,5	118,3	122,2	124,9	120,7	125,2	-0,2	8,1	8,1	
2023	135,5	107,8	113,0	115,0	121,9	125,2	148,1	104,8	119,1	128,3	127,5	124,4	128,2				
ENE	132,5	104,3	110,9	114,4	119,6	122,3	151,7	104,6	118,8	122,2	125,0	122,0	126,7	1,2	1,2	7,8	
FEB	133,1	105,0	111,6	114,7	119,9	122,8	151,2	104,6	118,6	128,9	125,8	122,3	127,3	0,5	1,7	6,9	
MAR	134,7	106,4	111,8	114,8	120,1	123,5	150,2	104,6	118,6	128,9	126,0	122,7	127,8	0,4	2,1	6,4	
ABR	136,8	106,9	112,3	114,8	120,5	124,4	148,7	104,7	118,9	128,9	126,3	123,2	128,3	0,4	2,5	5,3	
MAY	136,9	107,7	112,5	115,1	120,7	125,0	148,1	104,1	118,7	128,9	126,5	123,8	128,3	0,0	2,5	5,1	
JUN	135,3	108,3	112,7	115,2	120,9	125,5	147,4	104,1	118,7	128,9	127,2	124,0	127,9	-0,3	2,2	4,2	
JUL	134,3	108,5	113,2	115,4	122,9	125,6	147,3	104,3	118,3	128,9	127,9	124,6	127,9	0,0	2,2	3,5	
AGO	133,8	108,7	113,3	115,2	123,4	125,8	145,7	105,3	118,8	128,9	128,3	124,9	127,7	-0,2	2,0	2,9	
SEPT	134,5	109,3	114,0	115,0	123,5	126,7	147,5	105,2	119,0	128,9	128,3	125,5	128,3	0,5	2,5	3,5	
OCT	136,0	109,6	114,2	115,1	123,7	126,9	148,0	105,5	119,5	128,9	129,1	126,3	128,9	0,5	3,0	3,5	
NOV	138,0	109,4	114,3	115,3	123,6	126,9	146,6	105,6	120,1	128,9	129,2	126,4	129,4	0,4	3,4	3,2	
DIC	140,0	109,6	114,6	115,3	123,7	127,5	145,2	105,2	120,6	128,9	129,8	126,6	129,8	0,3	3,7	3,7	
2024	146,1	111,0	116,1	116,5	125,0	129,8	147,5	107,2	123,4	133,6	133,4	129,0	133,1				
ENE	144,2	109,9	114,7	115,4	123,8	127,7	144,6	105,5	121,1	129,0	130,7	127,0	131,0	0,9	0,9	3,4	
FEB	143,0	110,0	114,9	115,5	123,8	128,4	144,0	105,5	120,9	134,0	131,3	127,6	131,0	0,0	0,9	2,9	
MAR	146,2	110,0	115,1	115,7	123,9	128,5	147,0	105,9	120,8	134,0	131,5	127,9	132,4	1,1	2,0	3,6	
ABR	149,6	110,5	115,3	116,1	124,1	129,0	146,6	106,3	121,4	134,0	132,4	128,0	133,4	0,8	2,8	4,0	
MAY	150,5	110,8	115,8	116,4	124,2	129,6	147,4	106,5	121,5	134,0	132,8	128,3	133,9	0,4	3,2	4,4	
JUN	147,5	111,2	116,0	116,6	124,4	130,0	147,9	106,6	122,2	134,0	133,0	128,6	133,4	-0,4	2,8	4,3	
JUL	146,8	111,7	116,4	116,6	125,4	130,2	147,7	108,2	124,2	134,0	133,1	128,7	133,5	0,1	2,9	4,4	
AGO	144,7	111,7	116,4	116,8	125,8	130,2	148,4	108,4	124,8	134,0	134,0	129,4	133,2	-0,2	2,6	4,3	
SEPT	144,6	111,8	116,7	117,0	126,0	130,5	149,4	107,9	124,9	134,0	134,8	130,3	133,5	0,2	2,9	4,1	
OCT	144,0	111,6	117,0	117,2	126,1	130,7	149,6	108,2	125,4	134,0	135,1	130,5	133,5	0,0	2,9	3,6	
NOV	144,6	111,4	117,2	117,3	126,4	131,2	149,0	108,4	126,0	134,0	136,0	130,8	133,8	0,2	3,1	3,4	
DIC	147,4	111,7	117,2	117,4	126,6	131,3	148,6	108,6	127,4	134,0	136,4	131,4	134,7	0,7	3,8	3,8	
2025	156,1	113,1	118,6	119,5	128,9	132,6	147,4	111,3	129,2	140,0	142,6	134,2	138,5				
ENE	150,5	111,9	117,3	117,8	127,5	131,6	149,8	109,6	127,7	134,0	137,0	132,2	136,0	1,0	1,0	3,8	
FEB	150,0	111,9	117,5	118,0	127,7	131,8	151,9	109,8	128,1	140,3	138,2	132,5	136,6	0,4	1,4	4,3	
MAR	155,5	112,1	117,6	118,8	127,9	132,0	151,4	110,4	127,3	140,4	139,3	132,9	138,2	1,2	2,6	4,4	
ABR	157,0	112,4	118,1	119,1	128,1	132,3	150,7	110,5	127,7	140,4	140,7	133,2	138,7	0,4	3,0	4,0	
MAY	156,9	112,7	118,3	119,3	128,3	132,4	148,8	111,6	127,9	140,6	141,7	133,6	138,7	0,0	3,0	3,6	
JUN	155,3	113,0	118,7	119,6	128,8	132,6	150,2	112,0	128,0	140,6	142,2	134,7	138,7	0,0	3,0	4,0	
JUL	156,0	113,6	119,0	119,9	129,2	132,7	149,8	112,1	131,7	140,6	142,8	134,6	139,2	0,4	3,3	4,3	
AGO	157,4	113,9	119,0	120,1	129,8	133,0	146,8	112,1	132,1	140,6	143,4	135,1	139,3	0,1	3,4	4,6	
SEPT	158,7	113,9	119,2	120,2	129,9	133,0	144,8	112,1	129,1	140,6	144,4	135,2	139,2	-0,1	3,3	4,3	
OCT	158,8	114,4	119,2	120,3	129,9	133,1	142,3	111,8	129,2	140,6	144,8	135,2	139,0	-0,1	3,2	4,1	
NOV	159,1	113,5	119,3	120,3	130,1	133,4	142,5	111,9	129,4	140,6	147,9	135,3	139,3	0,2	3,4	4,1	
DIC	157,9	113,6	119,4	120,4	130,1	133,5	139,8	111,9	132,1	140,6	149,0	135,6	138,9	-0,3	3,1	3,1	
2026	160,2	114,1	119,4	120,8	130,5	134,5	143,8	112,7	131,9	147,2	151,7	137,5	140,8				
ENE	160,6	114,0	119,3	120,4	130,4	134,1	139,1	112,3	132,2	140,7	150,5	136,6	139,7	0,6	0,6	2,7	
FEB	159,3	114,1	119,6	120,5	130,4	134,2	137,7	112,6	132,2	148,8	151,1	137,5	139,7	0,0	0,6	2,3	
MAR	160,3	114,2	119,4	120,9	130,4	134,7	142,6	112,7	132,1	148,9	151,4	137,5	140,8	0,8	1,4	1,9	
ABR	160,2	114,1	119,5	120,9	130,5	134,6	150,3	112,8	131,7	148,9	152,0	138,0	141,9	0,8	2,2	2,3	
MAY	160,4	114,1	119,2	121,4	130,9	135,1	149,4	113,0	131,5	148,9	153,6	137,9	142,0	0,1	2,2	2,4	