

bepsa ✓

memoria & balance

2020



índice

1. Mensaje de la Presidencia | 3

7. TIC | 16

13. Recursos Humanos | 39

2. Mensaje del Gerente General | 5

8. Productos | 22

14. Responsabilidad Social | 43

3. Convocatoria | 7

9. Entidades | 27

15. Operaciones | 45

4. Nuestra Historia | 10

10. Comercial | 29

16. Finanzas y Balance | 47

5. Directorio | 13

11. Marketing | 33

17. Carta del Síndico | 49

6. Plana Ejecutiva | 15

12. Gobierno Corporativo | 36

18. Dictamen | 50



Eleonora Scavone

PRESIDENTE

BEPSA DEL PARAGUAY S.A.E.C.A.

mensaje de la Presidencia

Estimados Accionistas:

De acuerdo a lo que establecen las normas legales y estatutarias, presento la Memoria Anual de BepSA del Paraguay S.A.E.C.A, correspondiente al año 2020.

Impulsamos la participación de los accionistas a través de los espacios creados para ellos. Creemos firmemente que la rendición de cuentas y la transparencia de nuestra gestión fungen como el principal mecanismo para generar relaciones de confianza con nuestros accionistas y clientes.

El 2020 ha sido un año que quedará en nuestras memorias para siempre, tanto para nuestra vida laboral, como la empresarial, y sobre todo la personal. El mundo dio un giro inesperado, y con él nuestras vidas. La llegada del virus que paralizó al mundo, y se instaló en cada rincón del planeta, no solo afectó a la salud de algunos, sino a nuestra manera de movernos, de pensar y hasta de hacer negocios. No obstante, en BepSA creemos que todo momento de CRISIS es sinónimo de OPORTUNIDAD, y esta no ha sido la excepción. El mundo digital cobró una fuerza preponderante. Empezamos a acostumbrarnos a las reuniones virtuales, a las compras por la web y los pagos en línea, y fue así que los medios de pago electrónicos se volvieron los medios más seguros dentro de esta pandemia que aún no encuentra su fin.

Los pagos de subsidios destinados por el gobierno a través de las billeteras de distintas marcas representaron un nuevo hábito de compras para usuarios que empezaron a reemplazar el efectivo por esta modalidad. Hoy, este modo de pago ya está instalado en un segmento importante de la población, y esto ayudará a que cada vez más personas elijan este medio y otros similares, por ser más seguros, rápidos y efectivos en el momento de realizar las compras. La incorporación de socios como Banco Continental, Banco Río, Cefisa y Cencopan impulsaron a la empresa a retomar las adquirencias de las marcas Visa y Mastercard, y las emisiones de estas marcas a través de estas prestigiosas entidades, lo que todavía nos dará una presencia mayor y mejor en la participación del mercado de medios de pago.

Bepsa realizó inversiones importantes en el año 2020 con el fin de alcanzar objetivos en los que nos encontramos trabajando hace tiempo, como ser, la compra de nuevos equipos POS de la marca Ingenico, la instalación de un software de automatización de procesos, la adquisición de un nuevo switch de cajeros y POS, y la contratación de personal profesional tanto fijo como externo para la implementación de las innovaciones tanto tecnológicas como comerciales y de venta.

En el 2020 la empresa cumplió 30 años de existencia, desde aquel 1990 hasta ahora, Bepsa ha tenido una vida intensa, creada con el fin de prestar servicios a entidades financieras, bancarias y cooperativas, así como a comercios de todo el país a través de las marcas internacionales Visa y Mastercard y con su marca propia Dinelco. Bepsa ha sido fundadora de los primeros cajeros automáticos instalados en el país, fundadora de la Cámara Paraguaya de Medios de Pago y del Card Meeting, junto con otras empresas como Cabal, Procard, Pronet, Credicard, orientadas a proteger y potenciar el negocio de los medios de pago. Bepsa, además, fue pionera en implementar los pagos de salarios del sector público con las tarjetas de débito a través del BNF (cliente de Bepsa hace más de 20 años), así como pagos a través de medios digitales de subsidios y asistencia social en todo el país, llegando a puntos y lugares con POS y cajeros Dinelco, y usando el gran potencial de alianzas estratégicas cerradas con billeteras electrónicas de empresas como Tigo, Personal, Claro y otras. Bepsa también es el Switch de las EMPES (Empresas de Medios de Pago Electrónicos). La Red de pagos Dinelco es un servicio que tuvo un crecimiento exponencial en este año, instalándose con presencia fuerte en todo el país con capacidad de abarcar y prestar el servicio a todas las billeteras electrónicas y sus usuarios. Esto y mucho más sucedió y se logró en estos 30 años, y lo mejor aún está por venir...

Por mi parte, fueron 26 años dedicados a Bepsa con todas mis fuerzas, mis ganas, mis conocimientos. Con aciertos y errores, mucho sentido común, con razón y corazón puestos en cada decisión y cada acción llevada a adelante.

Agradezco a mi familia y a los demás accionistas por la confianza puesta en mi persona, y agradezco de corazón a mis compañeros de trabajo, colaboradores, asesores y a todas las personas y empresas que trabajaron en Bepsa todos estos años, ayudando así a lograr los objetivos y metas propuestas, a veces en situaciones adversas y difíciles, con una competencia dominada por prácticas monopólicas y ventajas competitivas importantes.

Bepsa es experta en crisis, capaz de salir adelante en la mayor adversidad, levantarse del pozo más profundo y seguir adelante, revertir cualquier situación mala, y lograr todo lo que se proponga.

A todos los que forman parte de Bepsa, sepan que pertenecen a una empresa con una GRAN historia, con presente y futuro, orientada al mundo digital y a transacciones electrónicas. A una empresa con un potencial enorme, ¡En un mercado donde aún hay mucho por hacer!

¡La apuesta al 2021 es fuerte y sin pausa! ¡Sigamos siempre adelante!

¡Hasta siempre, mi querida Bepsa!

Cordialmente.





Marcos Godinot De Vilaire F.

GERENTE GENERAL
BEPSA DEL PARAGUAY S.A.E.C.A.

mensaje del Gerente General

Siempre firme en el proceso de asumir nuevos y mayores desafíos, y con el compromiso de invertir en el capital y desarrollo de nuestro país, en el 2020 sumamos nuestros esfuerzos de manera estratégica apuntando al crecimiento en capilaridad. Logramos llegar a lugares donde no se contaba con acceso a pagos electrónicos, y a través de ello, generar un impacto positivo en otros puntos como:

- Inclusión financiera, en algunas zonas, incluso sería el inicio de una educación financiera. (Mayor control de sus gastos y mayor seguridad en el manejo de efectivo, sumando positivamente a la calidad de vida de muchos paraguayos.)
- Formalización de la economía en localidades alejadas.
- Minimización del riesgo de efectivo tanto para el comercio, como para el cliente.
- Mayor acceso a comercialización por medio de nuevos comercios adheridos a nuestra red.

Como resultado de nuestra reingeniería, nuestra estructura y nuestro gobierno corporativo, logramos también:

- Récord histórico en adhesión de comercios.
- Re-Certificación PCI CARD PRODUCTION (Visa y Mastercard) para nuestro nuevo Edificio.
- Como Cámara Compesadora de las EMPEs, participamos en el establecimiento de la interoperabilidad entre billeteras.

Apostamos, sin dudar, a la inversión en tecnología de manera a poner a disposición de los clientes servicios en tiempo real, con soluciones integrales orientadas a la satisfacción y agilidad de los mismos. Pero en este 2020, año tan atípico para todos, logramos potenciar las herramientas digitales que fueron claves y aprendimos “que en épocas difíciles descubrimos habilidades inesperadas, y es allí donde nacen las grandes oportunidades”.

Miramos al futuro con la esperanza y la voluntad de trabajo que nos caracteriza. Seguimos expectantes a mayores desafíos, y con la convicción de continuar creciendo y posicionándonos como entidad y como equipo.





convocatoria

asamblea extraordinaria

CONVOCATORIA

El Directorio de BEPSA del Paraguay S.A.E.C.A. convoca a los señores Accionistas a la Asamblea Extraordinaria a ser realizada el 29 de abril de 2021, a las 14:00 horas, en primera convocatoria, y a las 15:00 horas en segunda convocatoria, en el local de la sociedad, sito en Pitiantuta N° 485 esquina Avda. España, para considerar y resolver el siguiente:

ORDEN DEL DÍA

- 1- Designación de un Secretario/a de la Asamblea.
- 2- Modificación de Estatutos Sociales.
- 3- Designación de dos Accionistas para la firma del Acta de Asamblea.

EL DIRECTORIO

Se recuerda a los Sres. Accionistas que, de conformidad con el Estatuto Social, deberán depositar en la Secretaría del Directorio de la Sociedad, sus acciones o recibos del depósito de dichas acciones expedidos por instituciones bancarias del país, con al menos tres (3) días de anticipación al de la fecha de la Asamblea.

asamblea ordinaria

CONVOCATORIA

El Directorio de BEPSA del Paraguay S.A.E.C.A., convoca a los señores Accionistas a la Asamblea Ordinaria a ser realizada el día 29 de abril de 2021, a las 16:00 horas, en primera convocatoria, y a las 17:00 horas en segunda convocatoria, en el local de su domicilio social, sito en Pitiantuta N° 485 esquina Avda. España, para considerar y resolver el siguiente:

ORDEN DEL DÍA

1. Designación de Secretaria/o de Asamblea.
2. Lectura y consideración de la Memoria Anual, Balance General y Cuadro de Ganancias y Pérdidas, Informe del Síndico, Dictamen de los Auditores Externos, del ejercicio cerrado al 31 de diciembre de 2020.
3. Distribución de Utilidades.
4. Designación de Directores Titulares y Suplentes.
5. Designación de Síndicos.
6. Fijación de retribuciones para los Directores y Síndico.
7. Designación de los Auditores Externos para el ejercicio 2021.
8. Designación de dos Accionistas para la firma del Acta de Asamblea.

EL DIRECTORIO

Se recuerda a los Sres. Accionistas, que de conformidad con el Estatuto Social, deberán depositar en la Secretaría del Directorio de la Sociedad, sus acciones o recibos del depósito de dichas acciones expedidos por instituciones bancarias del país, con al menos tres (3) días de anticipación al de la fecha de la Asamblea.

nuestra historia



Somos una empresa de servicios, fundada el 30 de enero de 1990, con 30 años de antigüedad en el mercado, formada por personas leales, confiables, responsables y honestas. Trabajamos manteniendo un vínculo estrecho y respetuoso con las personas, empresas, entidades financieras, organizaciones e instituciones privadas y públicas. Nos dedicamos al negocio de transacciones electrónicas, realizando transferencias de fondos y datos por procedimientos de cobros, pagos y otras transmisiones de información o comunicación que fueran requeridas por nuestros clientes en general. Nuestra filosofía es estar a la vanguardia con la más avanzada tecnología, a través de profesionales especializados y comprometidos, ofreciendo servicios innovadores y altamente eficientes a la sociedad y al país.




MISIÓN

Contribuir al desarrollo económico del país, a través de transacciones electrónicas que facilitan y agilizan servicios y soluciones a personas, empresas, entidades, instituciones y organizaciones.

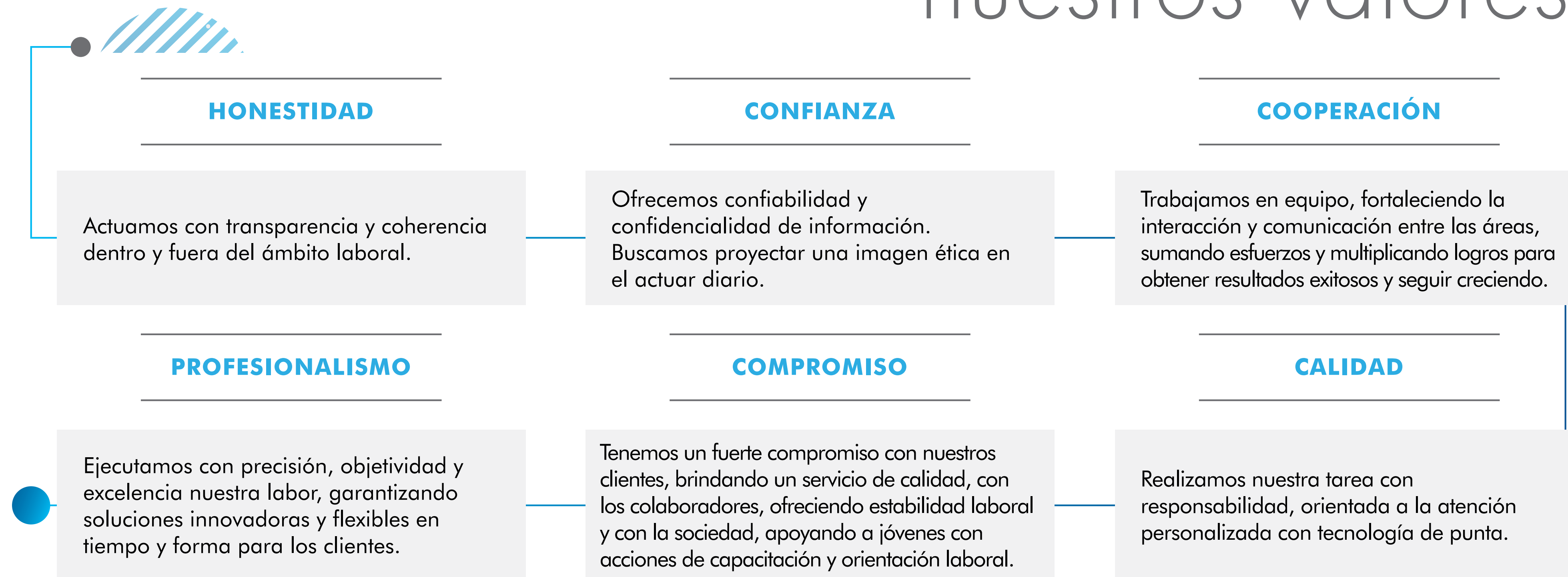
nuestra historia

VISIÓN

Ser la empresa líder en transacciones electrónicas reconocida por su prestación de servicios de calidad, en constante innovación.



cómo vivimos nuestros valores



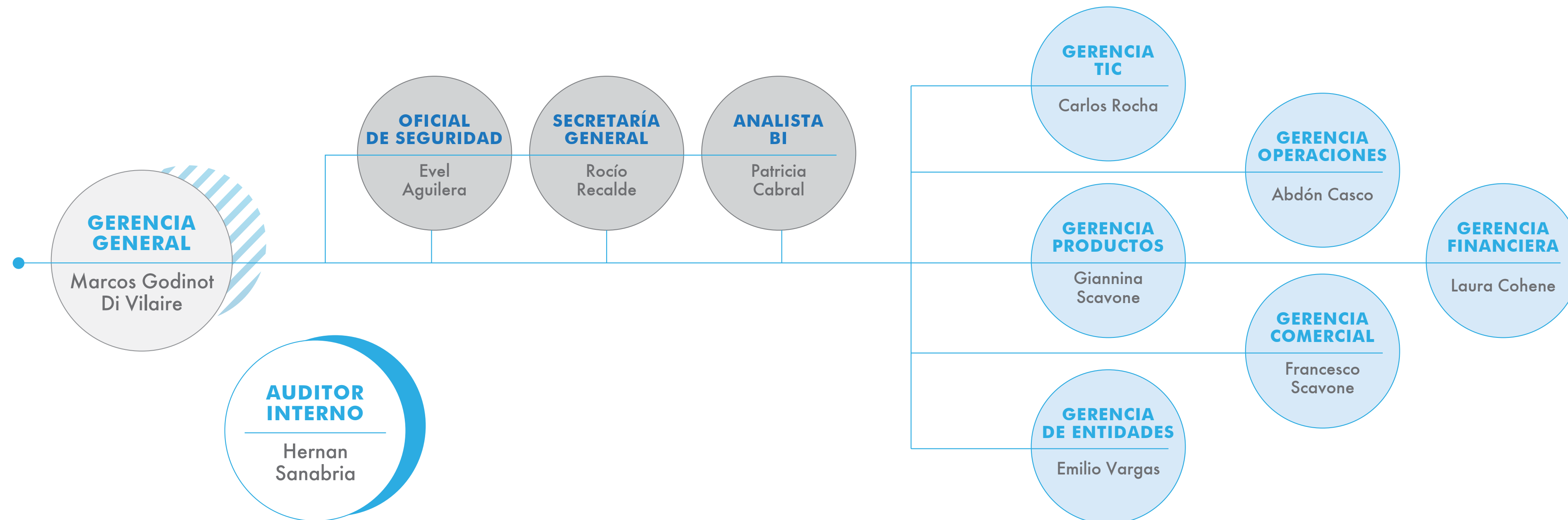


directorio



plana ejecutiva

organigrama





gerencia de TIC



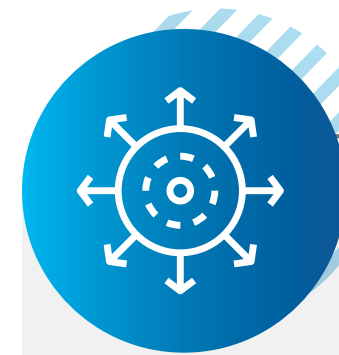
PROYECTO SWITCH 2.0

- Implementación de toda la infraestructura de contenedores y demás herramientas utilizadas por el proyecto.
- Todo el parque de POS y gran parte de las ATMs conectados al nuevo Switch.
- Monitoreo gráfico más eficiente y un nuevo sistema de alertas y alarmas para las transacciones.
- Documentación y formalización de los sistemas junto con la culturización de trabajo en metodologías ágiles.
- Culturización de la metodología DEVOPS e implementación práctica de los módulos.



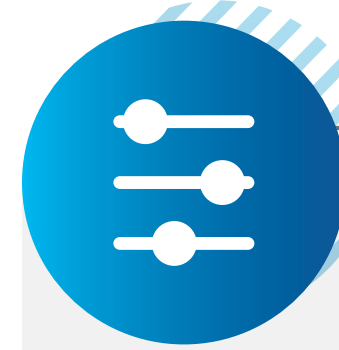
SWITCH EMPES

- Implementación y mejoras de la plataforma de interoperabilidad de las transacciones entre las EMPES y el BCP.



INICIO DE LA MIGRACIÓN

- De Reportería del Crystal Reports 2003 compatible para el Power BI.



COMITÉ DE CONTROL DE CAMBIO

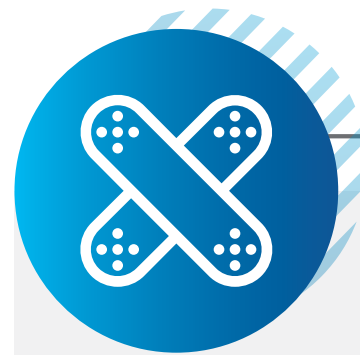
- Expansión del Comité de Control de Cambio para todas las implementaciones planificadas o urgentes, de desarrollo e infra-estructura.



MONITOREO

- Monitoreo en línea de enlaces y parque de POS.

gerencia de TIC



COMITÉ DE INCIDENTES

- Implementación del Comité de Incidentes con el registro, seguimiento y comunicación de los incidentes transaccionales.



CALENDARIO MENSUAL

- De pruebas de contingencia entre los sitios TIGO y KnowHow, bajando el tiempo de accionamiento de 30 para 3 minutos.



ÁREA DE QA

- Empoderamiento del área de QA (Quality Assurance), con recursos con las capacidades necesarias para cubrir las exigencias de participación en todo el ciclo de proyectos y validación de los desarrollos.



DOCUMENTACIONES

- Elaboración de documentaciones para el registro de ruteos de pruebas funcionales, checklist de revisión de códigos, modelos físicos de datos, manual de implementaciones, etc.



REINGENIERÍA DE PROCESAMIENTO

- Unificación de tablas, como Entidad, Bin, etc.
- Creación del estándar de pantallas con acceso único manejado por el nuevo Sistema de Seguridad.
- Definición del estándar de nomenclatura y buenas prácticas de desarrollo.
- Emisión – Fase I con los módulos de Corte, Embozado, Stock, Bitácoras y Actualización.
- Clearing – Fase I con los módulos de Validador, Movimientos, Transmisión vía APIs con Banco Continental y vía SIPAP con otros bancos.

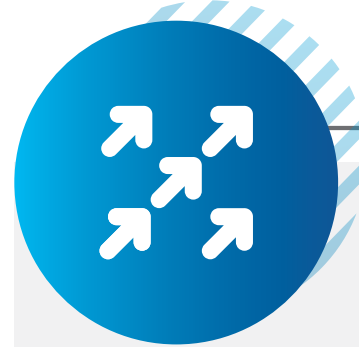


gerencia de TIC



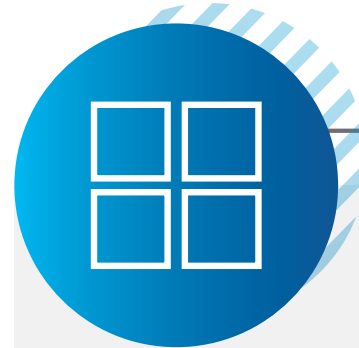
INFRAESTRUCTURA INFORMÁTICA

- Migración de toda la infraestructura informática y de Red al Datacenter tier 3 de Tigo, con enlaces redundantes al Datacenter de Contingencia por diferentes proveedores de comunicación, e implementación del cluster de servidores activos-activos entre los dos datacenter.



DATACENTER

- Migración de todo el datacenter de producción del HSA (High Security Area) donde se personalizan las tarjetas de los clientes, y también de los puestos de trabajo de los colaboradores de Bepsa, al nuevo edificio Bepsa España, sin afectar/interrumpir servicios a los clientes internos o externos.



WINDOWS

- Homologación de Windows 10 en 5 ATMs Pilotos instalados para cumplir con los estándares de seguridad de PCI DSS.



HYOSUNG

- Homologación de la marca HYOSUNG para operar en la red de ATMs de BEPSA a partir de noviembre.



DATOS 3G PARA POS

- Configuración de la red de Claro como nuevo proveedor de servicios de comunicación de Datos 3G para POS, generando otra opción de conectividad para los comercios en sitios con problemas de señal.



VISA ATM

- Adquiere Visa ATM - Certificación con BNF y el nuevo Adquirente, Banco Continental.



gerencia de TIC



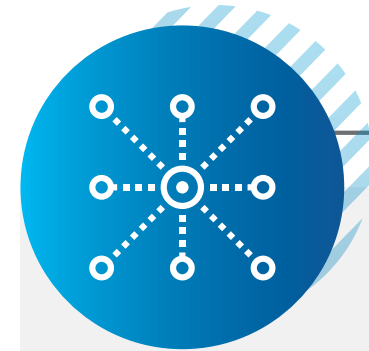
VISA POS

- Adquiere Visa POS - Certificación junto a la marca Visa Culminada.



MASTERCARD POS

- Adquiere Mastercard POS. Puesta en producción de la certificación del 2019.



ATMCENTRE

- Implementación de la Fase III del ATMCENTRE.



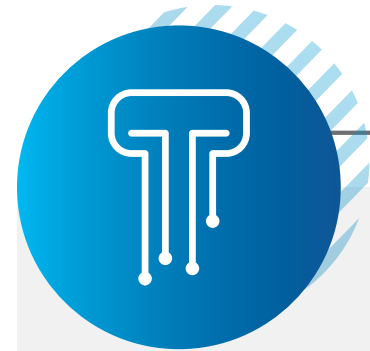
VISA DÉBITO

- Autorización Visa Débito On US. Permite a las tarjetas Visa Débito de los emisores de BEPSA, interactuar directamente con su autorizador, sin pasar por la marca.



POS INGÉNICO

- Implementación de la plataforma de POS Ingénico. Nueva plataforma, que incluye los POS, un portal de descarga, monitoreo y Sistemas de Inicialización del POS.

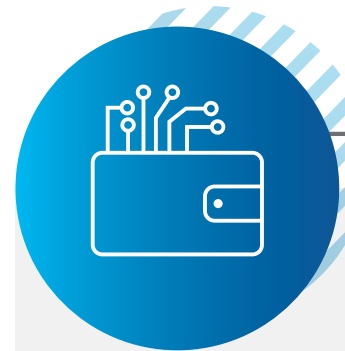


LLAVES DUKPT

- Implementación de la conexión al criptógrafo (HSM) Thales para el proceso de manejo de llaves DUKPT, estándar más seguro del mercado que cumple con los requerimientos del PCI PIN.



gerencia de TIC



BILLETERAS

- Implementación de Claro. Nueva billetera que ingresó al mercado.
- Rediseño de los sistemas de conexión a las billeteras de Tigo y Personal, a fin de poder soportar el ingente aumento de transacciones acaecido por el programa Pytyvo.



MARCAS INTERNACIONALES

- Implementación del Proyecto de Matriz de Conciliación Mastercard.
- Implementación del Mandato de Mastercard para intercambio local:
 - Envío de RUC del Comercio.
 - Recepción del IVA.
- Implementación del Mandato de Visa con cambios en el sistema de Incoming y Edit Package.



INTEGRACIÓN CON NUEVAS ENTIDADES

- Cooperativa Ñeemby
- Cooperativa Mercado 4
- Cooperativa Poravoty



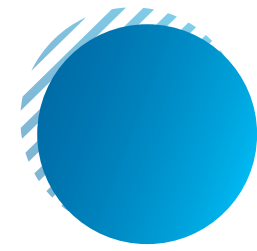
DINELCO MÓVIL

- Reingeniería Dinelco Móvil – sistema de aviso vía SMS de transacciones efectuadas en la Red Dinelco.

productos

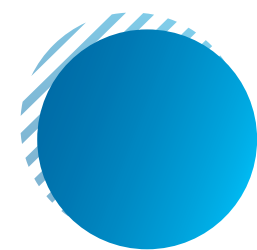


productos



ADQUIRENCIA MASTERCARD CAJEROS AUTOMÁTICOS

Iniciamos la adquisición de manera directa en la Red de Cajeros de la Red Dinelco, este hecho significó una conexión directa con la marca, logrando mejorar nuestros tiempos de respuesta y logrando tener una trazabilidad completa de nuestras transacciones. Actualmente 458 Cajeros Automáticos ya cuentan con adquisición directa.

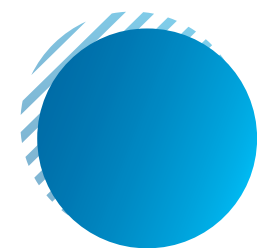


ADQUIRENCIA MASTERCARD EN POS

Al igual que la adquisición en Cajeros Automáticos de la Red Dinelco, y luego de avanzar con este proyecto por varios años, la Red de POS ya es adquirente de la marca MasterCard, logrando los mismos objetivos de mejora en los tiempos de respuesta y trazabilidad completa de las transacciones. Este hecho posiciona a nuestra empresa en un nuevo nivel competitivo en los comercios adheridos.

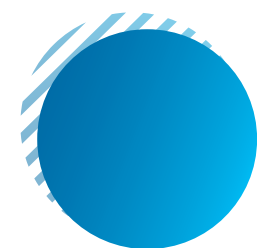


productos



ADQUIRENCIA VISA CAJEROS AUTOMÁTICOS

Visa es otra marca internacional con Adquirencia directa en la Red de Cajeros Automáticos. Mediante la adquirencia tenemos una conexión directa con la marca, brindando mejoras y trazabilidad. Este objetivo lo cumplimos con todas las certificaciones internacionales exigidas y con importantes inversiones por parte de nuestra empresa.



NUEVA MARCA DE POS INGENICO Y PORTAL DE MONITOREO DE POS

La marca líder mundial de POS fue instalada en nuestros comercios en el año 2020. Actualmente, el 72% de nuestro parque de POS ya es Ingenico. Ingenico está presente en los principales comercios de todo el mundo, y desde este año, se encuentra también implementado en Paraguay de la mano de nuestra empresa. Hemos realizado una importante inversión tanto en Hardware como en el desarrollo de los Software. Éste último fue realizado por Geocom Uruguay, líderes en equipos y software en dicho país. Los equipos de POS vinieron acompañados por un nuevo portal de monitoreo de los equipos instalados en los comercios adheridos; sumando, mediante esta herramienta, una visualización de uso y estado de conectividad de los equipos instalados.



BILLETERA CLARO EN POS

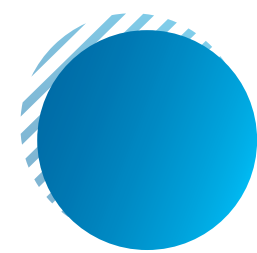
Claro es la nueva marca que ya transacciona en nuestros equipos de POS para pago de compras en comercio. Este año 2020 se caracterizó especialmente por los pagos con billeteras electrónicas y hemos sumado la tercera marca de billetera en nuestra Red de POS para las marcas Verifone e Ingenico.

CÁMARA COMPENSADORA EMPES

Desde nuestro Rol de Cámara Compensadora de EMPES nombrados por el Banco Central del Paraguay, hemos estabilizado la interoperabilidad entre las EMPES: Tigo, Personal, Claro y Zimple. La interoperabilidad va ganando volumen entre las EMPES participantes con todas las normas y operativa construida entre las mismas con nuestra empresa en lineamiento con el BCP.



productos



EMISIÓN VISA Y MC

Bepsa ha sido nombrada como Procesador Certificado por Visa y Mastercard, marcas líderes a nivel mundial en la industria de medios de pagos, para el procesamiento y emisión de tarjetas de sus marcas y distintos productos. Este nombramiento llega como resultado de proyectos de varios años y una fuerte inversión de la empresa. En este año 2020, hemos logrado la emisión de más de 25.000 tarjetas Visa, de la mano de nuestros clientes Banco Nacional de Fomento y Banco Continental.





entidades

entidades

RED DE CAJEROS AUTOMÁTICOS

En nuestra red de cajeros automáticos obtuvimos un **crecimiento de + 50 ATMs**, cerrando de esta manera el 2020 con un total de **+ de 450 ATMs** en toda nuestra red.

OTROS PUNTOS RESALTANTES

A nivel transacciones de marcas internacionales en ATMs logramos un crecimiento de **+25%** comparado con el 2019

Un crecimiento en Adelanto en POS **+35%**

+25 mil activas durante todo el 2020
Tarjetas Visa Débito

+25% transacciones aprobadas para todas las marcas (ATMs + POS) integralmente en nuestra red.
de incremento en

Con este crecimiento, logramos brindar un mayor abanico de opciones en cuanto a puntos donde los tarjetahabientes puedan realizar diferentes operaciones como: la extracción de efectivo, compras, pagos, entre otros servicios.



comercial



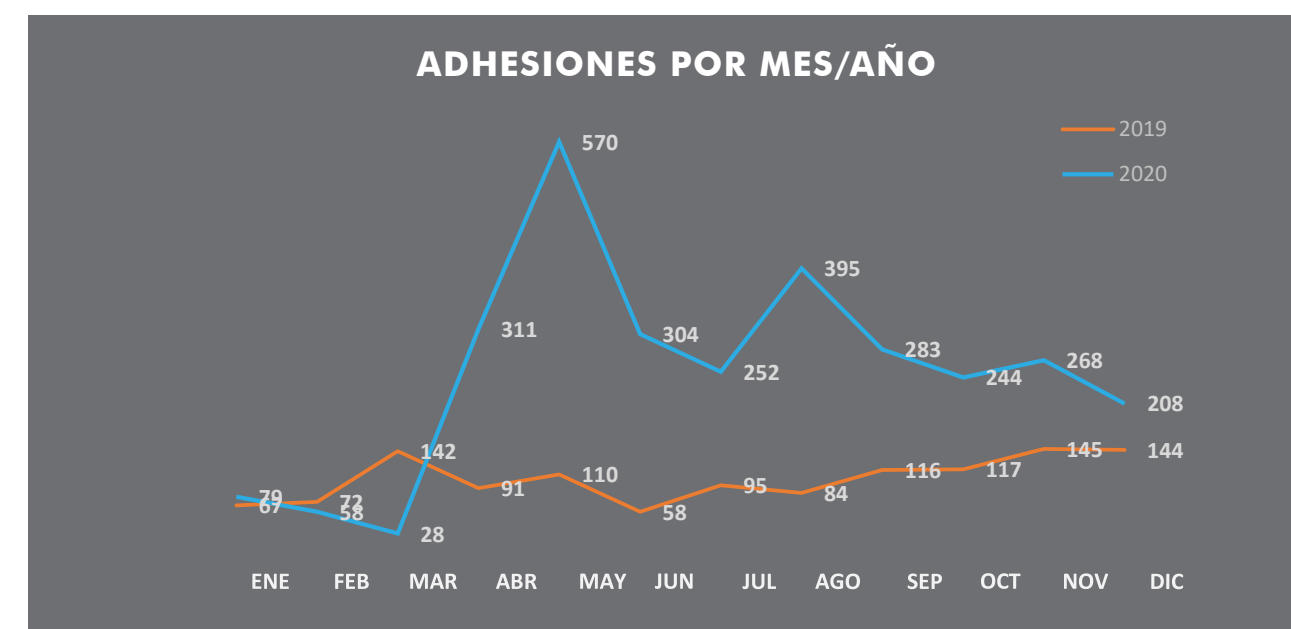
comercial

El año 2020 fue un año desafiante para el área comercial. Con la pandemia del COVID-19, nos enfrentamos a muchos desafíos, desafíos que nos llevaron a crear nuevas oportunidades, consiguiendo así importantes resultados.

ADHESIONES

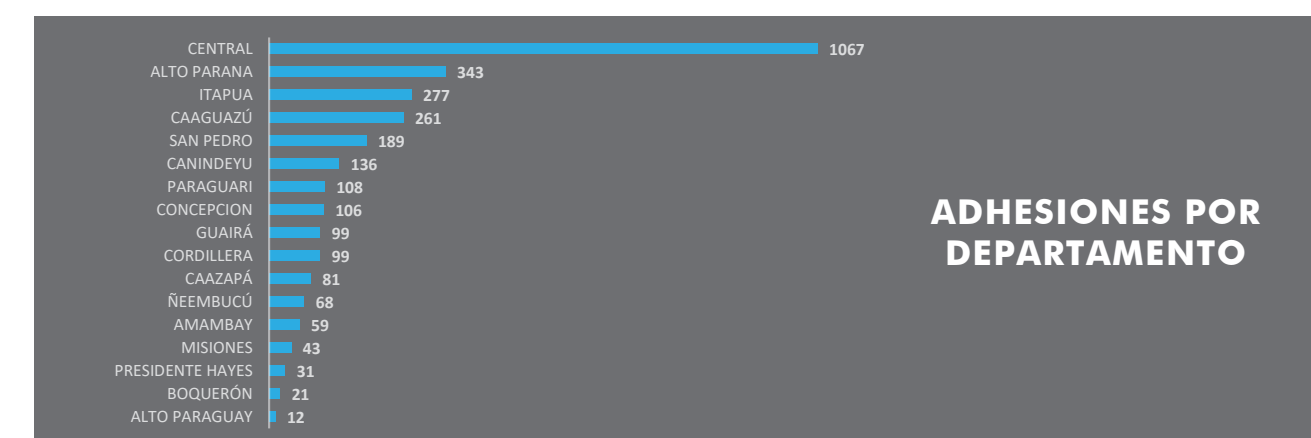
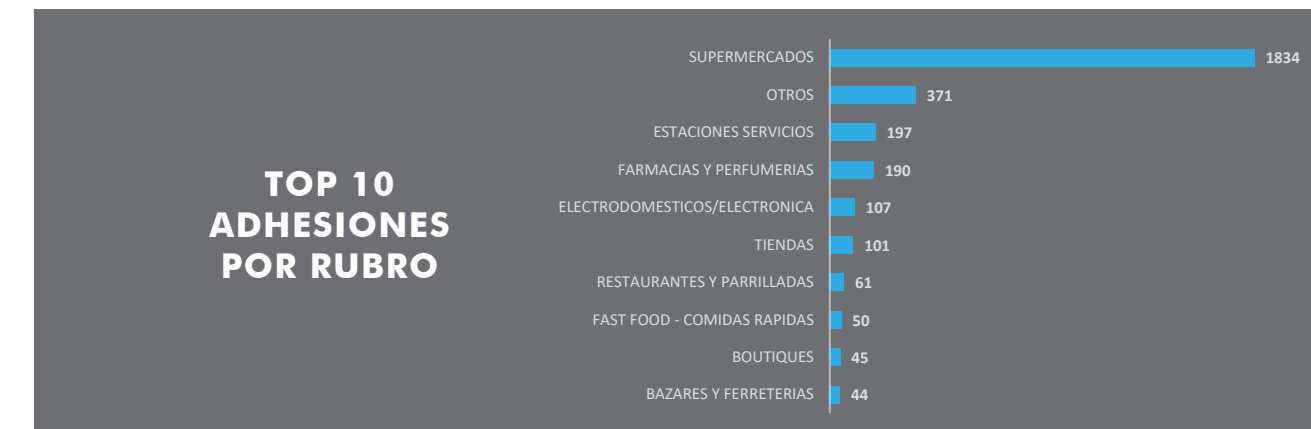
A nivel adhesión de comercios crecimos un 142% más comparado con el año 2019. Incorporamos 3.000 nuevos comercios a nuestra red, lo que nos permitió cerrar el año con un total de 7.329 comercios. Esto significa un crecimiento total de la red del **39,7% llegando de esta manera, a un record histórico de adhesión.**

MES	2019	2020	VARIACIÓN
ENERO	67	79	↑ 18%
FEBRERO	72	58	↓ -19%
MARZO	142	28	↓ -80%
ABRIL	91	311	↑ 242%
MAYO	110	570	↑ 418%
JUNIO	58	304	↑ 424%
JULIO	95	252	↑ 165%
AGOSTO	84	395	↑ 370%
SEPTIEMBRE	116	283	↑ 144%
OCTUBRE	117	244	↑ 109%
NOVIEMBRE	145	268	↑ 85%
DICIEMBRE	144	208	↑ 44%
TOTAL	1241	3000	↑ 142%

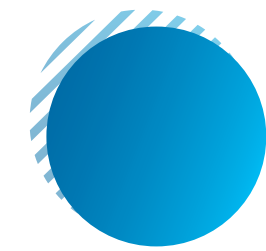


El mayor crecimiento se dio en el Departamento Central, con la inclusión 1.067 comercios nuevos donde el rubro destacado fue el de Supermercados. Es importante resaltar que durante el 2020 también llegamos a 43 localidades donde no teníamos presencia.

2019	2020	CRECIMIENTO
227	270	↑ 43 LOCALIDADES



comercial



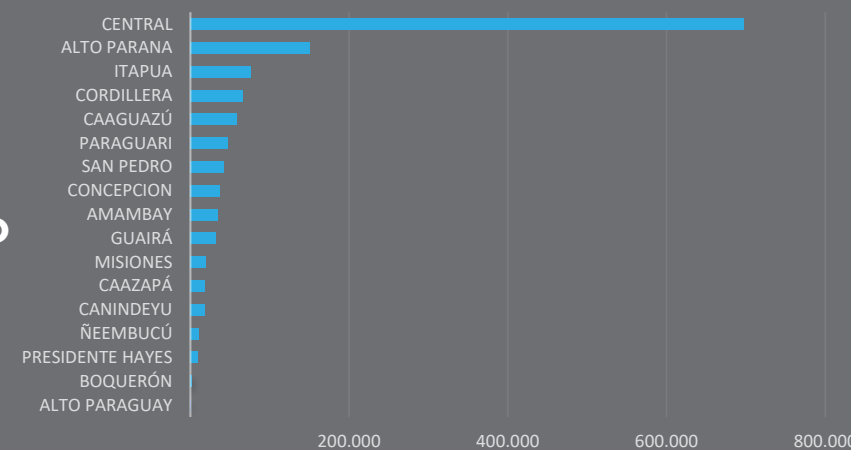
VOLUMEN DE VENTAS

En cuanto al volumen de venta crecimos un 171% comparado al 2019, lo que significa Gs. 1.323.173.731.066

RUBRO	2019	2020	VARIACIÓN
SERVICIOS VARIOS	2.990.114.713	5.009.696.277	↑ 68%
BOUTIQUES	6.298.405.702	6.070.134.310	↓ -4%
AUTOREPUESTOS Y T. MECANICO	7.646.151.263	6.693.706.655	↓ -12%
RESTAURANTES Y PARRILLADAS	12.373.825.701	9.591.683.737	↓ -22%
BAZARES Y FERRETERIAS	7.344.495.416	11.186.721.327	↑ 52%
ELECTRODOMESTICOS / ELECTRONICA	19.360.929.473	21.074.171.435	↑ 9%
TIENDAS	72.301.839.605	44.811.414.737	↓ -38%
FARMACIAS Y PERFUMERIAS	31.901.104.016	57.133.547.566	↑ 79%
OTROS	60.706.159.973	59.377.415.072	↓ -2%
ESTACIONES DE SERVICIO	50.750.401.069	68.618.486.092	↑ 35%
SUPERMERCADOS	216.926.314.938	1.033.606.753.858	↑ 376%
TOTAL	488.599.741.869	1.323.173.731.066	↑ 171%

Pudimos observar también que este movimiento se dio en el Departamento Central seguido por Itapúa.

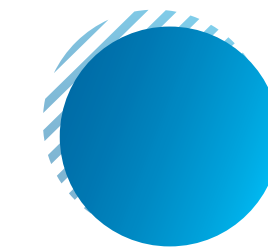
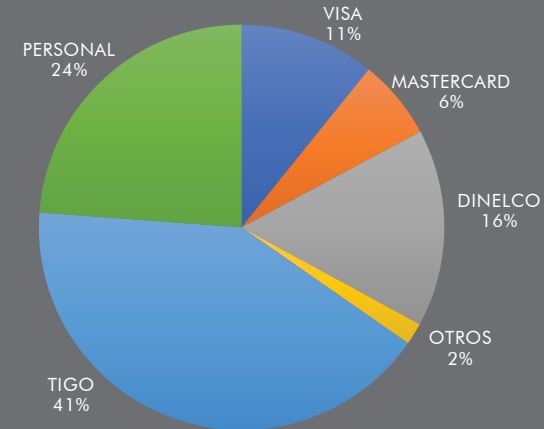
VENTAS 2020 POR DEPARTAMENTO EN MILLONES



Nuestro mayor crecimiento se dio con las billeteras electrónicas que representó un aumento total de Gs.864.288.728.194

MARCA	IMPORTE
VISA	142.718.293.752
MASTERCARD	84.526.657.380
DINELCO	208.621.794.245
OTROS	23.018.257.495
TIGO	548.995.495.115
PERSONAL	315.293.233.079
TOTAL	1.323.173.731.066

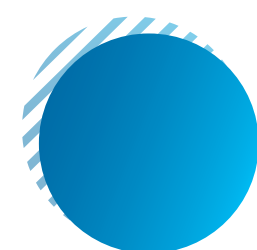
VENTAS POR MARCA 2020



ADELANTO EN EFECTIVO

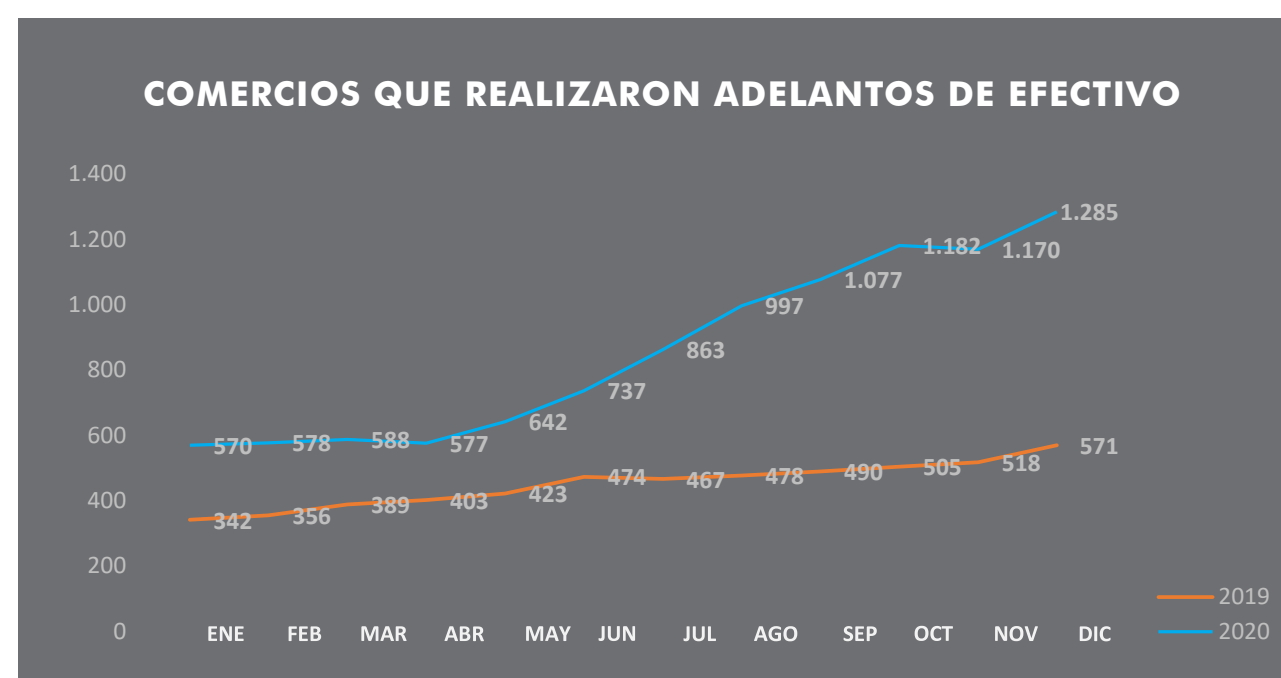
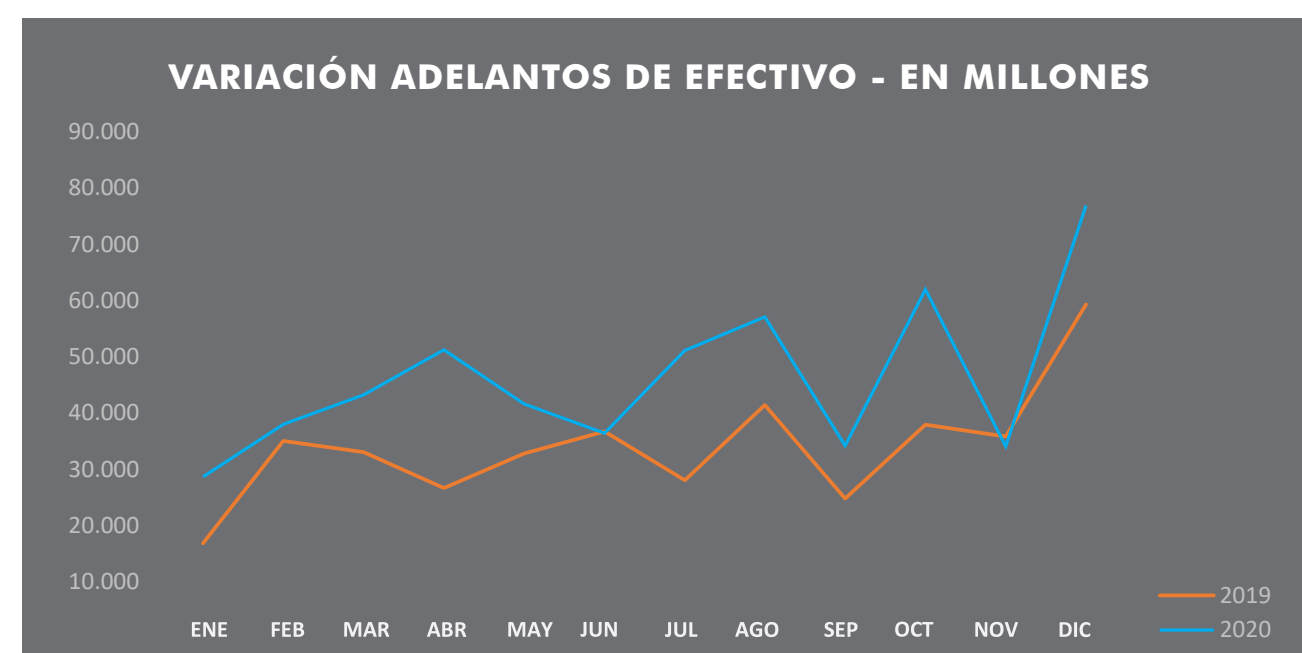
El servicio de adelanto en efectivo tuvo un crecimiento del 36% comparado con el 2019, con un total de 894 comercios nuevos que utilizaron el servicio. Esto equivale a un crecimiento del 126% comparado al 2019, crecimiento significó un total de Gs. 145.908.753.443.

MES	2019	2020	VARIACIÓN
ENERO	16.918.949.408	28.701.794.662	↑ 70%
FEBRERO	35.098.331.401	38.008.292.210	↓ 8%
MARZO	33.111.099.434	43.268.306.651	↓ 31%
ABRIL	26.692.171.538	51.288.292.772	↑ 92%
MAYO	32.862.477.299	41.631.834.910	↑ 27%
JUNIO	36.782.970.325	36.449.507.377	↑ -1%
JULIO	28.115.255.770	51.157.634.350	↑ 82%
AGOSTO	41.467.417.665	57.145.608.557	↑ 38%
SEPTIEMBRE	24.845.542.065	34.238.902.058	↑ 38%
OCTUBRE	37.962.365.914	62.011.695.270	↑ 63%
NOVIEMBRE	35.841.073.277	34.117.390.029	↑ -5%
DICIEMBRE	59.361.071.914	76.948.220.607	↑ 30%
TOTAL	409.058.726.010	554.967.479.453	↑ 36%

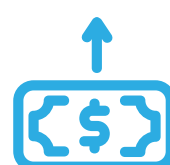


COMERCIOS QUE REALIZARON ADELANTO DE EFECTIVO

MES	2019	2020	VARIACIÓN
ENERO	342	570	↑ 67%
FEBRERO	356	578	↓ 62%
MARZO	389	588	↓ 51%
ABRIL	403	577	↑ 43%
MAYO	423	642	↑ 52%
JUNIO	474	737	↑ 55%
JULIO	467	863	↑ 85%
AGOSTO	478	997	↑ 109%
SEPTIEMBRE	490	1.077	↑ 120%
OCTUBRE	505	1.182	↑ 134%
NOVIEMBRE	518	1.170	↑ 126%
DICIEMBRE	571	1.285	↑ 125%
AÑO TOTAL	708	1.602	↑ 126%



Con el servicio de Cargas, Retiros y Giros, logramos alcanzar un volumen de Gs.85.298.065.030, logrando un crecimiento del 113% más que el año 2.019, donde:



Cargas 28%

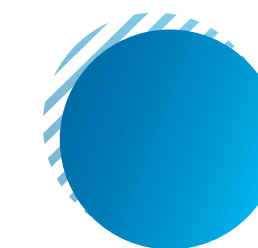


Giros 36%



Retiros 36%

comercial



ADQUIRENCIA

En cuanto al importe de compras con nuestras marcas adquirentes, se produjo un crecimiento significativo del 463% con respecto al 2019, alcanzando un volumen de Gs. 1.071.589.586.136, que se distribuye de la siguiente manera:

ADQUIRENCIA	2019	2020	VARIACIÓN
DINELCO DÉBITO	174.353.933.490	234.659.723.990	↑ 35%
BILLETERAS	12.397.283.073	832.572.231.492	↑ 6616%
DINELCO CRÉDITO	3.496.500.411	4.357.630.654	↑ 25%
TOTAL	190.247.718.993	1.071.589.588.136	↑ 463%



marketing

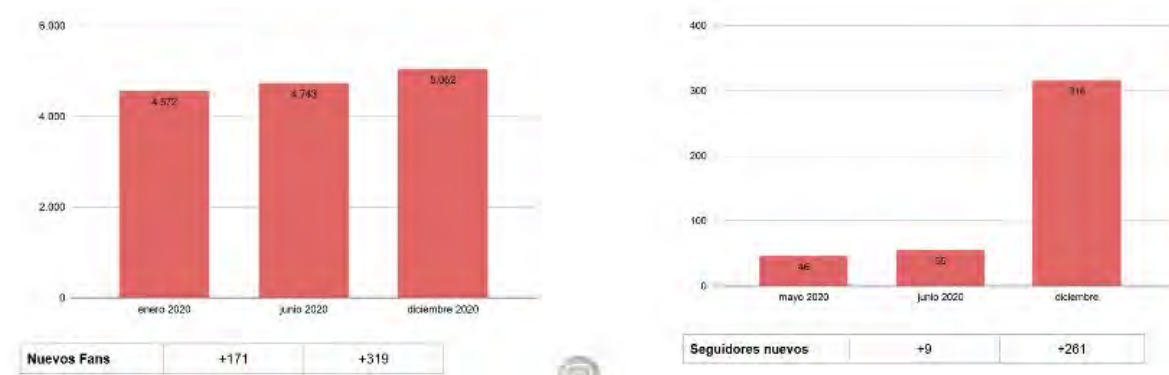


marketing

Con fin de potenciar nuestros servicios para con el cliente, y sobre todo generar un crecimiento a nivel comercial, en el 2020 nos enfocamos en:

- Crecer en capilaridad llegando a la mayor cantidad de lugares e incluso hasta aquellos donde no teníamos participación.
- Incentivar el uso de nuestro servicio Dinelco Efectivo en localidades estratégicas.

Sin dudar, los canales digitales jugaron un papel más que importante en el año 2020. La pandemia del COVID-19 nos ayudó a potenciar los mismo, generando una interacción con el cliente pese a no darse el contacto físico.



CONCIENCIACIÓN EN REDES



RENOVACIÓN DE LÍNEA GRÁFICA



marketing

CAMPAÑA MI NUEVO MEJOR AMIGO



En septiembre del 2020, lanzamos una campaña exclusiva para el interior con el nombre: "D-pos, nuestro nuevo mejor amigo". Esta campaña tuvo como objetivo principal resaltar todos los beneficios de operar con nosotros, además de los servicios que tenemos disponibles, como ser:

- Cobro con todas las tarjetas de crédito y débito.
- Operar con las principales billeteras electrónicas: Tigo, Personal, y Claro.
- Efectivización de salario por medio del servicio Dinelco Efectivo.

Esta campaña contó con un plan de comunicación que incluyó:

- Principales radios del interior, logrando un alcance en 5 localidades.
- Medios digitales, potenciando los formularios digitales tanto de adhesión como de contactos.

DATOS	ALCANCE	IMPRESIONES	INTERACCIONES	CLICKS	INVERSIÓN
SEPTIEMBRE	184.106	427.307	10.106	1.457	USD. 138,02
OCTUBRE	126.877	280.517	1.859	1.184	USD. 130
NOVIEMBRE	171.390	237.533	18.316	1.507	USD. 140
DICIEMBRE	58.112	122.634	14.711	1.505	USD. 80
TOTAL	512.029	1.067.991	44.992	5.653	USD. 488

En los 4 meses de campaña, logramos generar un total de 5.653 clics en nuestro enlace, y generamos más de medio millón de personas a las cuales pudimos alcanzar con esta campaña.

OTRAS CAMPAÑAS

- En conjunto con el MSD lanzamos una promoción con el fin de potenciar la compra y el uso de Dinelco Efectivo en ciudades como: Curuguaty, La Paloma, Kautuete, y Francisco Caballero Álvarez.
- Promoción "Incentivo de Cajeros" potenciando el uso de nuestro POS para la marca Mastercard en Shopping China, Pedro Juan Caballero.





gobierno

corporativo



gobierno corporativo



Comprometidos con colaborar y mejorar la gestión diaria de todas nuestras áreas de negocios, hemos definido nuestro modelo de gobierno, y conformado diferentes comités para el seguimiento de todos nuestros indicadores. Esto nos permitirá apoyar la toma de decisiones de nuestros líderes, y garantizar que todos nuestros colaboradores tengan acceso a la información de la empresa. Este último punto sobre todo en tiempos de pandemia como los que estamos atravesando, donde aprendimos a trabajar desde nuestros hogares haciendo *home office*, y donde los comités fueron de vital importancia para el cumplimiento de los objetivos.

Los mismos son los siguientes:



Comité Comercial



Comité de Proyectos



Comité de Mejoras Continuas







recursos humanos





El 2020 sin duda alguna fue un año atípico. Nos enfrentamos a una pandemia que llegó para cambiarnos muchas cosas, pero que también generó muchas oportunidades nuevas y hasta entonces desconocidas.

En cuanto a nuestra progresión en recursos humanos, se dio un crecimiento de **9.2% de enero a diciembre del 2020**, en el cual el área de TIC se amplió con un crecimiento del 57% .

En cuanto al crecimiento comparativo de año entre lo que sería 2019 vs 2020, logramos un 20% a nivel contratación de recursos.

En cuanto al cuidado de nuestros recursos, y por ende de sus familias, se realizaron varias

acciones impulsando la concienciación y prevención de posibles contagios, algunas de estas acciones son:

- Dotación de kits personales preventivos a todo el plantel (tapabocas, alcohol en gel, alcohol normal, banditas de limpiezas, entre otros.)
- Se reforzó el sistema de limpieza, adicionando el servicio de desinfección general los fines de semana y una desinfección al mediodía, y de forma diaria en los diferentes espacios del edificio.
- Se acondicionaron las áreas de Atención al Cliente con acrílicos separadores para minimizar la exposición de nuestro equipo y garantizar las distancias correspondientes.

recursos humanos

- Se colocó alcohol en todas las áreas comunes, y se dispuso la recarga gratuita para cada funcionario según necesidad.
- Se contó con tapabocas para los colaboradores en el caso de que alguno no lo tenga, y los cuales se entregaban de manera gratuita.
- Nos ajustamos a las normas establecidas por el Ministerio de Salud: lavatorio de mano al ingreso del edificio, y toma de temperatura al ingreso tanto para colaboradores y/o clientes.
- Reorganizamos al equipo de trabajo con el fin de cumplir con todas las tareas en grupos y por cuadrilla.

recursos humanos

- Se habilitó la modalidad de trabajo home office, para lo cual se proveyó a cada colaborador de los materiales necesarios para garantizar el correcto desarrollo de sus funciones. (Por ejemplo: cambios de equipos PC por notebooks, provisión de internet, entre otros.)
- Se realizaron campañas internas de concienciación para los colaboradores.

Es importante resaltar que ningún funcionario que dio positivo al COVID-19 o que tuvo contacto directo con alguna persona con COVID-19 sufrió descuento alguno en su nómina mensual.

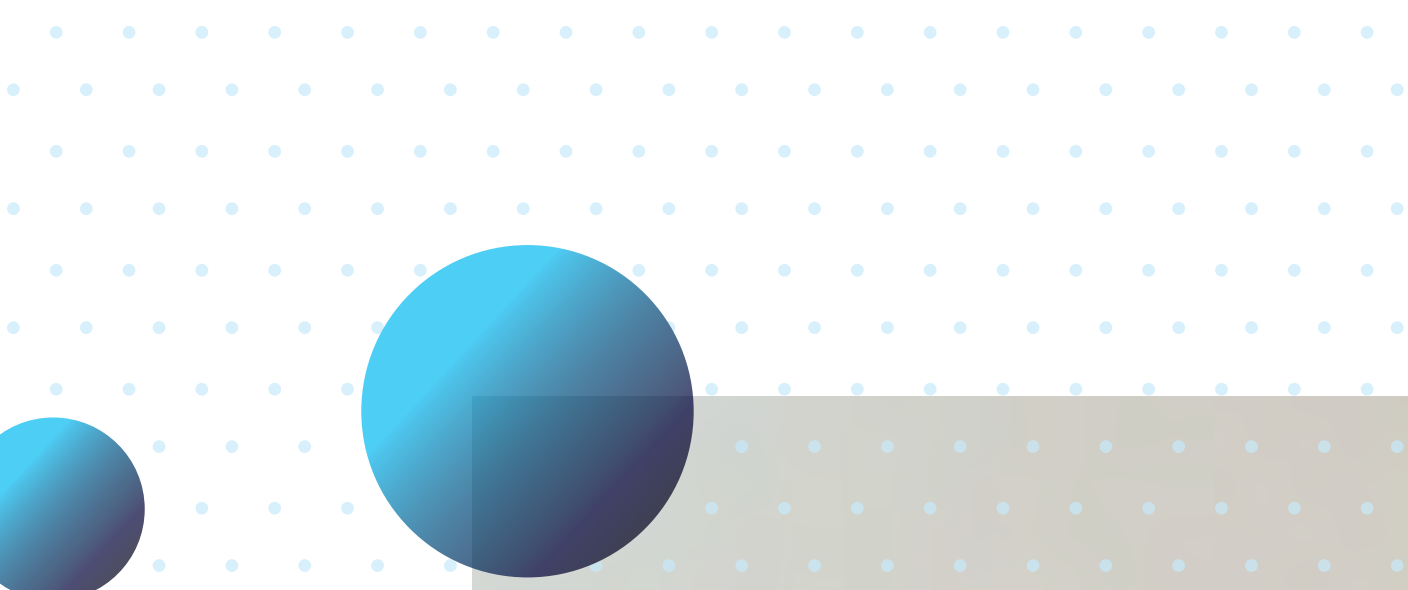
Trabajamos también en poder transmitir a nuestros colaboradores la calidad de apoyo que se merecen. A pesar de la pandemia, recibieron sus agasajos correspondientes de manera diferente. Si bien no estuvieron los festejos en

grupo, se mantuvo viva la costumbre que tiene Bepsa de reconocer el trabajo de cada uno.

Día del Trabajador, todos los funcionarios recibieron un *Gift Card*. Los que se encontraban haciendo home office recibieron este presente en sus respectivas casas



Como cierre de año, participamos de un pequeño brindis en cada piso, con un mensaje alentador de nuestro Gerente General. Y como reconocimiento de todo el trabajo realizado en el 2020, cada funcionario recibió un *Gift Card*.

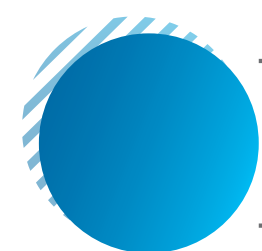




responsabilidad

social

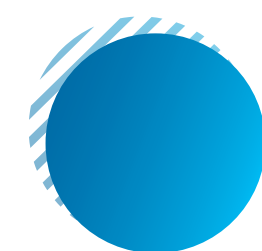
responsabilidad social



**CÁNCER DE MAMA
OCTUBRE ROSA**

Durante el 2020, trabajamos nuestro eje de Responsabilidad Social Empresarial con nuestros colaboradores, con un particular énfasis en modelos de buenas prácticas. enfocados en la prevención del cáncer de próstata, fue un mes dedicado a ellos, nuestros colaboradores masculinos, con el fin de fomentar la importancia y las formas de prevención de la enfermedad, los mismos recibieron durante todo el mes información sobre el tema y un presente a modo de agasajo.

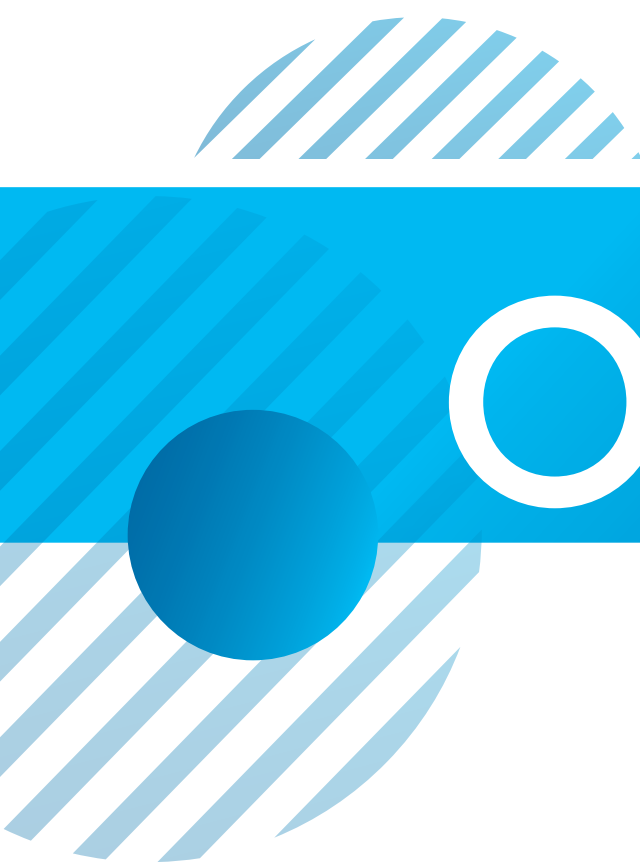
durante todo el mes, nuestras colaboradoras fueron recibiendo materiales informativos, agasajadas con *merchandising* alusivo a la causa, y con acceso a una consulta con previo agendamiento, realizado por Bepsa, para el control de los estudios preventivos.



**NOVIEMBRE
AZUL**

enfocados en la prevención del Cáncer de Próstata, este fue un mes dedicado a ellos, nuestros colaboradores masculinos. Con el fin de fomentar la importancia y las formas de prevención de la enfermedad, los mismos recibieron durante todo el mes información sobre el tema y un presente a modo de agasajo.





operaciones



- Re-Certificación PCI CARD PRODUCTION (Visa y Mastercard) para nuestro nuevo Edificio.
- Adquisición de una nueva impresora para personalización de tarjetas con Banda Magnética, Chip y Contactless. Con esto, aumentamos nuestra capacidad productiva a un volumen 4 veces mayor



finanzas

balance



Balance General al 31 de diciembre 2020

(En Guaraníes)			
	Nota	dic-20	dic-19
ACTIVO			
Activo Corriente			
Disponibilidades	2.4	23.991.335.048	9.676.110.066
Créditos por ventas - Clearing	3	25.223.692.088	8.850.323.946
Créditos por ventas - Neto	3	36.701.377.944	9.476.432.126
Otros créditos	4	5.778.335.750	4.508.190.280
Inversiones	6	-	15.300.214.333
Total Activo Corriente		91.694.740.830	47.811.270.751
Activo No Corriente			
Otros créditos	4	113.296.588	17.328.182
Inversiones	6	443.805.456	677.363.837
Bienes de uso - Neto (Anexo 1)		36.098.532.966	25.863.916.824
Intangibles - Neto (Anexo 1)		16.562.524.490	10.168.595.331
Total Activo No Corriente		53.218.159.500	36.727.204.174
TOTAL ACTIVO		144.912.900.330	84.538.474.925
PASIVO			
Pasivo Corriente			
Deudas comerciales	7	29.289.752.280	15.896.660.569
Deudas comerciales - Clearing	7	21.718.253.402	101.036.564
Deudas financieras	8	4.231.890.282	2.230.377.760
Deudas diversas	9	29.690.612.064	5.655.831.912
Total Pasivo Corriente		84.930.508.028	23.883.906.805
Pasivo No Corriente			
Deudas financieras	8	2.554.175.339	6.762.426.523
Total Pasivo No Corriente		2.554.175.339	6.762.426.523
TOTAL PASIVO		87.484.683.367	30.646.333.328
PATRIMONIO			
Capital	13.1	41.500.000.000	38.855.800.000
Aportes a Capitalizar	13.1	21.081.542	21.081.542
Prima de Emisión	13.1	4.220.000.000	4.220.000.000
Reserva legal	13.2	1.272.442.740	1.015.114.090
Reserva Facultativa	13.2	889.244.362	-
Reserva de revalúo	13.3	9.420.414.506	4.633.572.953
Resultado del año		105.033.813	5.146.573.012
TOTAL PATRIMONIO		57.428.216.963	53.892.141.597
TOTAL PASIVO Y PATRIMONIO		144.912.900.330	84.538.474.925

El Anexo 1 y las Notas 1 a 13 que se adjuntan forman parte integral de los estados financieros.

Estados de Resultados al 31 de diciembre del 2020

(En Guaraníes)			
	Nota	dic-20	dic-19
INGRESOS OPERATIVOS			
Ingreso dinelco pos		9.417.606.795	7.885.891.014
Procesamiento tarjetas de débito		39.875.643.518	13.474.439.735
Procesamiento tarjetas de crédito		5.645.899.490	9.094.851.429
Otros ingresos operativos		15.596.450.954	13.880.481.874
Costos por servicios prestados		(33.647.192.813)	(17.828.602.600)
RESULTADO BRUTO		36.888.407.944	26.507.061.452
GASTOS DE ADMINISTRACION Y VENTAS			
Retribuciones personales y cargas sociales	10	(13.727.909.384)	(11.921.244.867)
Depreciaciones		(4.418.721.982)	(2.507.000.907)
Servicios básicos		(549.456.830)	(571.153.590)
Publicidad y propaganda		(508.597.558)	(468.794.935)
Alquileres pagados		(2.324.636.634)	(1.370.845.544)
Honorarios profesionales		(984.070.276)	(774.396.106)
Mantenimiento de bienes de uso		(554.463.363)	(414.766.837)
Previsiones		(903.696.802)	(853.211.960)
Amortizaciones		(2.769.490.840)	(1.330.664.657)
IVA Gastos		(367.800.208)	(136.695.521)
Otros gastos		(8.997.709.618)	(1.342.065.821)
		(36.106.553.495)	(21.690.840.745)
RESULTADOS DIVERSOS			
Otros ingresos		1.592.850.832	2.497.426.053
		1.592.850.832	2.497.426.053
RESULTADOS FINANCIEROS			
Diferencia de cambio		(319.279.321)	(48.897.705)
Gastos e intereses bancarios		(1.002.961.721)	(1.506.235.964)
		(1.322.241.042)	(1.555.133.669)
IMPUESTO A LA RENTA	2.11	(947.430.426)	(611.940.079)
RESULTADO NETO		105.033.813	5.146.573.012
Utilidad por acción		253	13.245

El Anexo 1 y las Notas 1 a 13 que se adjuntan forman parte integral de los estados financieros.

Asunción, 26 de abril de 2021

SEÑORES

ACCIONISTAS DE BEPSA DEL PARAGUAY S.A.E.C.A

Presente

Conforme a lo establecido en el artículo 1124, inciso “e” del Código Civil Paraguayo y el Artículo 23 del Estatuto Social, concordante con normas legales vigentes, he procedido a la verificación de los Estados Financieros de la empresa Bepsa del Paraguay S.A.E.C.A., correspondiente al ejercicio cerrado al 31 de diciembre de 2020. La preparación de los Estados Financieros es responsabilidad de la administración de la Sociedad.

De la verificación practicada y basado en el informe de la Auditoría Externa, debo manifestar que los Estados Financieros reflejan razonablemente la situación patrimonial, económica y financiera de Bepsa del Paraguay S.A.E.C.A.

Elevo el presente informe para los fines que hubiere lugar.

GABRIEL
RICARDO
BENITEZ
MERELES

Firmado
digitalmente por
GABRIEL RICARDO
BENITEZ MERELES
Fecha: 2021.04.26
17:38:44 -04'00'

Gabriel R. Benitez M.

Síndico Titular

carta
del síndico

DICTAMEN DE LOS AUDITORES INDEPENDIENTES

A los señores
Presidente y Miembros del Directorio de
BEPSA DEL PARAGUAY S.A.E.C.A.

Hemos auditado los estados financieros que se acompañan de BEPSA DEL PARAGUAY S.A.E.C.A. que comprenden el Balance General al 31 de diciembre 2020 y los correspondientes Estados de Resultados, de Cambios en el Patrimonio Neto y de Flujos de Efectivo por el ejercicio terminado en esa fecha, así como el resumen de políticas contables importantes y otras notas aclaratorias adjuntas. Los estados financieros al 31 de diciembre de 2019, que se presentan con fines comparativos, fueron examinados por otros auditores independientes, quienes en fecha 13 de marzo de 2020, emitieron un dictamen sin salvedades.

Responsabilidad de la administración por los estados financieros

La Administración de la Sociedad es responsable de la preparación y presentación de estos estados financieros, de conformidad con normas prescriptas por la Comisión Nacional de Valores (CNV) y complementariamente con las normas contables vigentes en la República del Paraguay. Esta responsabilidad incluye: diseñar, implementar y mantener el control interno relevante a la preparación y presentación razonable de los estados financieros, de manera tal que estos se encuentren libres de representaciones erróneas de importancia relativa, ya sea debido a fraude o error, seleccionando y aplicando políticas contables apropiadas y realizando estimaciones contables que sean pertinentes en las circunstancias.

Responsabilidad del auditor

Nuestra responsabilidad consiste en expresar una opinión sobre estos estados financieros basados en nuestra auditoría. Efectuamos nuestra auditoría de acuerdo con Normas de Auditoría emitidas por el Consejo de Contadores del Paraguay y los Estándares de Auditoría de la Comisión Nacional de Valores (CNV). Dichas normas requieren que cumplamos con requisitos éticos, así como que planeemos y desempeñemos la auditoría para obtener seguridad razonable sobre si los estados financieros están libres de representación errónea de importancia relativa. Una auditoría implica desempeñar procedimientos para obtener evidencias de auditoría sobre los montos y revelaciones en los estados financieros. Los procedimientos seleccionados dependen del juicio del auditor, incluyendo la evaluación de los riesgos de representación errónea de importancia relativa de los estados financieros, ya sea debido a fraude o error. Al hacer esas evaluaciones del riesgo, el auditor considera el control interno vigente relevante a la preparación y presentación razonable de los estados financieros, para diseñar los procedimientos de auditoría que sean apropiados en las circunstancias, pero no con el fin de expresar una opinión sobre la efectividad del control interno de la Sociedad. Una auditoría también incluye evaluar la propiedad de las políticas contables usadas y lo razonable de las estimaciones contables hechas por la Dirección, así como evaluar la presentación general de los estados financieros. Consideramos que la evidencia obtenida es suficiente y apropiada para fundamentar nuestra opinión.

Opinión

En nuestra opinión, los estados financieros adjuntos, presentan razonablemente en todos sus aspectos significativos, la situación financiera de BEPSA DEL PARAGUAY S.A.E.C.A. al 31 de diciembre de 2020, los resultados de sus operaciones y sus flujos de efectivo por el ejercicio terminado en esa fecha, de conformidad con normas prescriptas por la Comisión Nacional de Valores (CNV) y complementariamente con las normas contables vigentes en la República del Paraguay.

26 de abril de 2021
Asunción, Paraguay

YSAIAS LOPEZ
GOMEZ

Lic. Ysaías López Gómez
Socio
Registro N° AE003

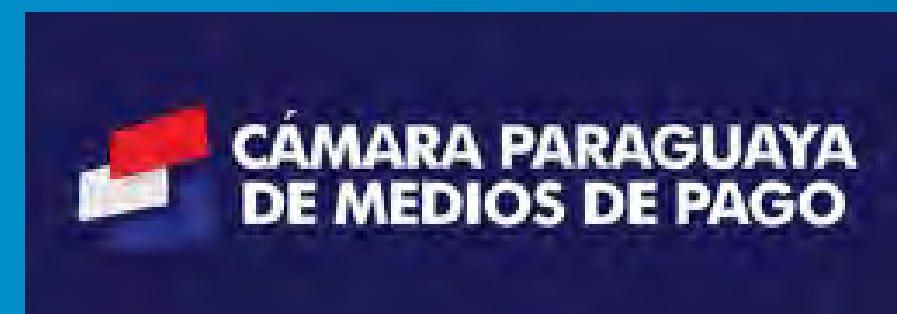
Firmado digitalmente por YSAIAS LOPEZ GOMEZ
Número de reconocimiento (DN): cn=YSAIAS LOPEZ GOMEZ, o=PERSONA FISICA, cn=PY, givenName=YSAIAS, sn=LOPEZ GOMEZ, serialNumber=C13898551, ou= FIRMA F2
Fecha: 2021.04.26 16:01:14 -0400'

dictamen





**SOMOS MIEMBROS
DE ESTOS GREMIOS**



Pitiantuta 485 esq. España.
(+595 21) 620 6000
Asunción, Paraguay.
www.bepsa.com.py