

MEMORIA ANUAL 2025



CAJA DE
AHORRO



PRÉSTAMO OKM



PRÉSTAMO
HIPOTECARIO



CDA



PYMES-BANCA
EMPRESAS



TC y TD



TU CRÉDITO
APROBADO



2



ÍNDICE

	Pág.
Memoria del Presidente	3
Directorio	4
Plana Gerencial	5
Estructura Organizacional	6
Gestión 2025	7
Nuestra App	12
Cultura y Talento	13
Colaboradores	14
Capacitaciones	15
Seguridad Lógica y Física/Gestión de Riesgos	16
Riesgo Operacional/Prevención de Lavado de Dinero	18
Gestión de Riesgos Ambientales y Sociales (SARAS)	19
Control Interno	20
Premios	21
Informe de los Auditores Externos	22
Nuestros Números	25
Estado de Situación Patrimonial	36
Estado de Resultados	38
Estado de Evolución del Patrimonio Neto	39
Estado de Flujos de Efectivo	40
Informe del Síndico	41
Sucursales	42

Memoria del Presidente

El ejercicio 2025 representó para Tu Financiera SAECA un año de crecimiento sostenido, y consolidación institucional. En un entorno desafiante, la entidad logró fortalecer su posición financiera y reafirmar su compromiso con una gestión responsable, transparente y orientada al largo plazo.

Los resultados obtenidos reflejan la solidez de nuestro modelo de negocio, con importantes avances en cartera, captación, rentabilidad y solvencia, acompañados por una expansión significativa de nuestra base

de clientes y un firme impulso a la inclusión financiera en el país. Asimismo, la exitosa incursión en el mercado de capitales y la implementación de nuevas capacidades tecnológicas marcan hitos relevantes en la evolución de la institución.

Estos logros fueron posibles gracias al compromiso de nuestros colaboradores, la confianza de clientes y accionistas, y la visión estratégica del Directorio. Mirando hacia adelante, renovamos nuestro compromiso de seguir construyendo una institución moderna, sostenible e innovadora, preparada para afrontar los desafíos del sistema financiero y generar valor para todos nuestros grupos de interés.



Mónica Fadul
Presidente



Misión

Misión: Proponemos servicios financieros ágiles y fáciles, a través de plataformas digitales y personas capaces, alegres y comprometidas.



Visión

“Ser una empresa recomendada por nuestros clientes, un lugar extraordinario donde trabajar y generar resultados que nos permitan crecer de manera sostenible en el tiempo”

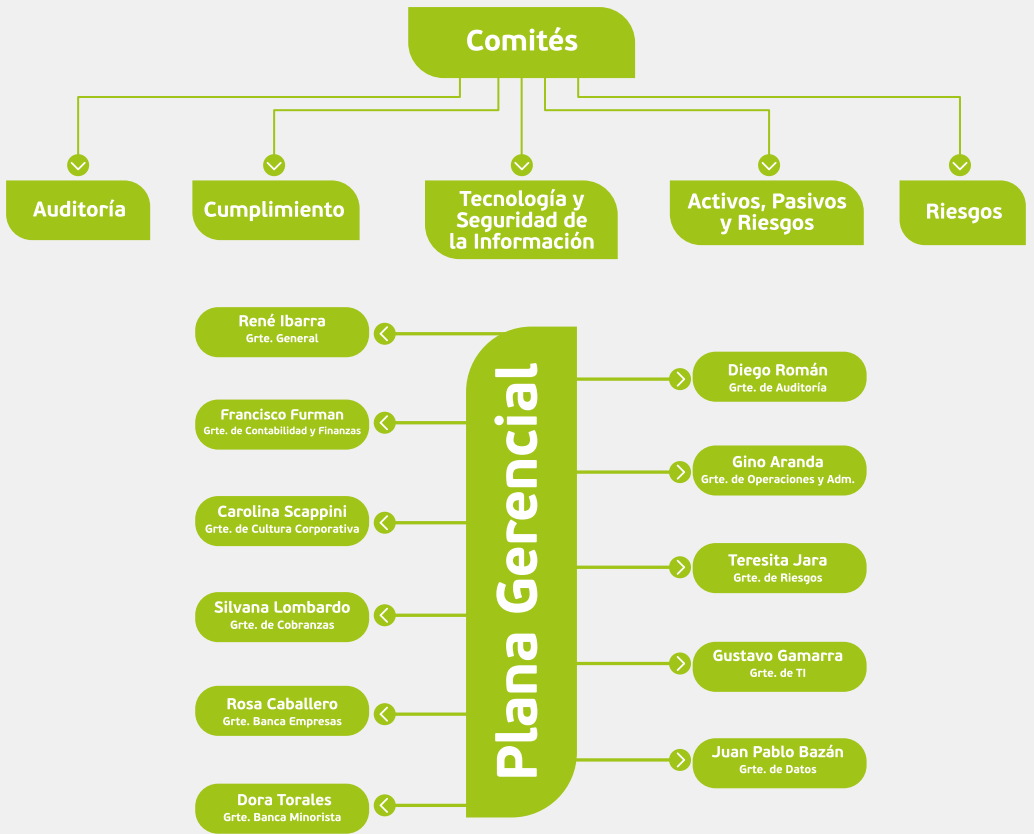


Valores

- Orientación al cliente
- Valoración al colaborador
- Integridad
- Compromiso
- Proactividad

Directorio

- > **Mónica Fadul**
Presidente
- > **Pedro Elías Fadul**
Vicepresidente
- > **Gustavo Cartes**
Director
- > **Leticia Gamón**
Director
- > **Verónica Furtado**
Director
- > **Bruno Fiorio**
Director Suplente



Estructura Organizacional





René Ibarra
Gerente General

Gestión 2025 Gerencia General

El año 2025 representó para Tu Financiera SAECA un período de consolidación y fortalecimiento institucional, en un contexto marcado por desafíos económicos, regulatorios y sociales que exigieron una gestión prudente, adaptable y con mirada estratégica. En este escenario, la entidad reafirmó su compromiso con una administración responsable, orientada a la sostenibilidad del negocio y a la generación de valor en el largo plazo.

La gestión comercial del año estuvo enfocada en la calidad de la cartera, la prudencia crediticia y el acompañamiento cercano a nuestros clientes, promoviendo relaciones de largo plazo basadas en la confianza, la transparencia y el conocimiento del negocio.

Si observamos objetivamente los números, se registra un crecimiento del 29% en nuestra cartera de créditos, y del 35% en nuestra cartera de depósitos. Un dato representativo es el crecimiento en cantidad de clientes donde crecimos en más de 500.000 en el año, llegando a un total de 1.800.000 personas físicas & jurídicas, liderando decididamente la educación e inclusión financiera y la bancarización de personas. Esto representa sin dudas una gran oportunidad un enorme desafío.

En términos de resultados financieros, nuestra utilidad del año de Gs. 116.000 millones representa un crecimiento del 47% con niveles de ROE y ROA superiores a la industria en general.

Para apalancar la evolución del negocio, la entidad incrementó en 83% el capital integrado lo que posicionó con solidez los índices de solvencia en 14,8% por encima del promedio de la industria.

En el marco de la estrategia de fortalecimiento financiero e institucional, durante el ejercicio 2025 concretamos la primera incursión en el mercado de capitales a través de un programa de emisión de Bonos Subordinados por Gs. 100.000.000.000 que tuvo un excelente nivel de recepción en nuestros clientes e inversionistas en general. Esta operación representa igualmente la evolución de Tu Financiera, diversificando fuentes de financiamiento y fortaleciendo su estructura patrimonial para acompañar el crecimiento sostenido del negocio.

Nuestra participación en el mercado de capitales involucra además un significativo avance en términos de posicionamiento institucional, transparencia y gobierno corporativo, incorporando estándares adicionales de información, relación con inversionistas y cumplimiento normativo.

No podemos obviar los logros técnicos/cualitativos del último año. La implementación de un nuevo Core Financiero y su operación en infraestructura iCloud no representan solamente una actualización tecnológica, sino una transformación estructural del modelo operativo de la entidad generando eficiencias relevantes y habilitando economías de escala. Este proceso redefine las maneras en que la institución gestiona su información, procesa sus operaciones y diseña su crecimiento futuro, posicionándose en un nuevo nivel de madurez tecnológica dentro del sistema financiero

La evolución no solo se refleja en los resultados financieros y en los avances estratégicos alcanzados, sino también en el fortalecimiento de su posicionamiento y percepción en el sistema financiero y mercado en general. En este sentido, Tu Financiera fue distinguida por cuarto año consecutivo con el reconocimiento Top Of Mind en el segmento de financieras, reflejando el nivel de recordación, confianza y cercanía alcanzado con los clientes y el público en general. Es además una manifestación concreta del valor de la marca y del vínculo construido a lo largo del tiempo con nuestros clientes, accionistas y colaboradores.

Siguiendo con el fortalecimiento y percepción general de la entidad, al cierre del ejercicio 2025, hemos mantenido la calificación de riesgo en categoría A-, con una mejora en su tendencia a Fuerte+, lo cual evidencia la solidez en el desempeño, calidad en la gestión y consistencia en la estrategia institucional.

El desarrollo de las personas y el fortalecimiento de nuestro equipo de trabajo han constituido un eje central. La evolución del negocio, los desafíos del entorno y los procesos de transformación encarados requieren no solamente de capacidades técnicas y operativas, como de un capital humano comprometido, preparado y alineado a los valores institucionales. Este enfoque permitió acompañar los procesos de cambios y transformación, promoviendo el aprendizaje y la adaptación a nuevas herramientas, metodologías de trabajo y desafíos en el entorno financiero.

El profesionalismo de nuestro equipo ha sido fundamental para el logro de los resultados obtenidos en el año llevando en paralelo un proceso de transformación de alta complejidad.

Proyección a futuro, asumimos el desafío de seguir evolucionando como una institución financiera sólida, moderna y sostenible, capaz de adaptarse a un entorno dinámico y a las

crecientes expectativas de nuestros grupos de interés. Nuestra visión se sustenta en una gestión profesional del riesgo, en la decidida incorporación de tecnología e innovaciones nuestro modelo de gestión y en el fortalecimiento de prácticas que aseguren la continuidad y el crecimiento sostenible del negocio.

Quiero expresar mi reconocimiento y agradecimiento a nuestros colaboradores por su compromiso y profesionalismo, al Directorio por su acompañamiento y visión estratégica, y a nuestros clientes y accionistas por la confianza depositada en Tu Financiera.

Caminando hacia la digitalización del negocio

El ejercicio 2025 constituyó uno de los períodos más relevantes en materia de transformación tecnológica y evolución operativa para la entidad, marcando un antes y un después en el camino hacia la digitalización integral del negocio financiero.

En un contexto de constante evolución del sistema financiero, crecimiento de los canales digitales y mayores exigencias regulatorias y operativas, la entidad impulsó un ambicioso proceso de modernización tecnológica orientado a fortalecer su capacidad de crecimiento, mejorar la experiencia de los clientes y consolidar una plataforma tecnológica preparada para los desafíos futuros.

El principal hito de este proceso fue la implementación del nuevo Core Financiero Bantotal, considerada una de las iniciativas

tecnológicas más importantes desarrolladas por la institución en los últimos años.

La adopción de esta plataforma representó mucho más que un cambio de sistema. Implicó una transformación integral de la arquitectura operativa y tecnológica de la entidad, permitiendo modernizar procesos, optimizar tiempos de respuesta, mejorar la integración entre servicios y fortalecer la capacidad de adaptación a nuevos productos, servicios y requerimientos regulatorios.

Bantotal es una solución integral de core financiero utilizada por entidades financieras de referencia en diversos países de la región, reconocida por su robustez, escalabilidad y capacidad de procesamiento transaccional de alta disponibilidad. Su implementación permitió a la entidad posicionarse sobre una plataforma tecnológica moderna, flexible y preparada para sostener el crecimiento sostenido del negocio y la evolución de los servicios financieros digitales.

Uno de los aspectos más relevantes de esta transformación fue que el procesamiento principal del core financiero pasó a operar sobre infraestructura cloud de IBM Cloud, permitiendo a la entidad incorporar un modelo tecnológico más moderno, resiliente y escalable.

Actualmente, la entidad cuenta con una arquitectura tecnológica híbrida, integrando servicios en la nube (cloud) y ambientes on premise, combinando así la flexibilidad y escalabilidad de la nube con la capacidad de gestión y control de infraestructuras locales para determinados servicios críticos y operativos.

Este modelo híbrido permitió fortalecer significativamente:

- la disponibilidad de los servicios,
- la capacidad de procesamiento transaccional,

- la continuidad operativa,
- la redundancia tecnológica,
- la recuperación ante contingencias,
- la flexibilidad operativa,
- la capacidad de crecimiento futuro de la institución

Este modelo permitió además contar con una infraestructura preparada para soportar mayores volúmenes transaccionales, acompañando el crecimiento sostenido de la entidad y la creciente demanda de operaciones digitales realizadas por clientes a través de nuestros canales digitales. Durante el ejercicio 2025, la plataforma tecnológica alcanzó un volumen de más de 45 millones de transacciones procesadas, reflejando la capacidad, estabilidad y escalabilidad de la nueva arquitectura implementada, así como el crecimiento sostenido de los servicios digitales y operativos de la institución.

La arquitectura híbrida implementada permite a la entidad operar bajo un esquema de alta disponibilidad y resiliencia tecnológica, manteniendo servicios distribuidos entre ambientes cloud y on premise, fortaleciendo así la estabilidad operativa y la capacidad de respuesta ante eventos contingentes.

Asimismo, como parte de la estrategia de continuidad operativa y recuperación ante contingencias, se fortalecieron los esquemas de respaldo, replicación y monitoreo de servicios críticos, garantizando una operación más segura y confiable

La implementación del nuevo core financiero involucró además importantes desafíos técnicos y operativos, incluyendo procesos de migración de información, adecuación de productos, parametrización de servicios, integración con plataformas externas, automatización de procesos y

fortalecimiento de controles operativos y regulatorios.

El proyecto requirió una coordinación transversal entre múltiples áreas de la entidad, consolidando un trabajo conjunto orientado a asegurar una transición ordenada, segura y alineada a los objetivos estratégicos institucionales.

Como complemento a esta transformación, durante el ejercicio también se avanzó en iniciativas orientadas al fortalecimiento de la gestión operativa, el cumplimiento normativo y la automatización de procesos internos.

En este contexto, se destaca la implementación de Metiri, herramienta orientada a optimizar procesos de cumplimiento, administración de información, control operativo y gestión documental para nuestros colaboradores.

La incorporación de esta solución permitió fortalecer aspectos relacionados con:

- trazabilidad de operaciones,
- automatización de controles,
- centralización de información,
- seguimiento de procesos,
- y autogestión de documentaciones para los colaboradores.

Estas mejoras contribuyeron a una operación más eficiente, integrada y alineada a las necesidades actuales del negocio financiero y los organismos reguladores.

Adicionalmente, durante el año se realizaron importantes avances en materia de infraestructura tecnológica, seguridad y modernización de servicios, incluyendo:

- fortalecimiento de ambientes híbridos cloud y on premise,
- modernización de servidores y servicios contenerizados,
- mejoras en plataformas digitales y canales electrónicos

- optimización de procesos internos,
- fortalecimiento de esquemas de monitoreo y continuidad operativa,
- mejoras de integración entre sistemas,
- automatización de tareas operativas,
- y fortalecimiento de controles de seguridad de la información.

La evolución tecnológica impulsada durante el 2025 permitió a la entidad mejorar significativamente su capacidad operativa y sentar las bases para una gestión más ágil, eficiente y orientada a la innovación.

Asimismo, la modernización tecnológica acompañó el crecimiento sostenido de las operaciones y servicios digitales, permitiendo soportar mayores niveles transaccionales, ampliar capacidades de atención y mejorar la experiencia de los clientes mediante plataformas más estables, seguras y eficientes.

La implementación de estas iniciativas reafirma el compromiso institucional con la innovación, la transformación digital y la mejora continua, consolidando una base tecnológica robusta y preparada para acompañar el crecimiento futuro de la entidad.

El proceso encarado durante el ejercicio 2025 representa un paso estratégico fundamental hacia una organización más digital, integrada y orientada al futuro, fortaleciendo su posicionamiento dentro del sistema financiero y consolidando capacidades tecnológicas alineadas a los nuevos desafíos del mercado.

El proceso encarado durante el ejercicio 2025 representa un paso estratégico fundamental hacia una organización más digital, integrada y orientada al futuro, fortaleciendo su posicionamiento dentro del sistema financiero y consolidando capacidades tecnológicas alineadas a los nuevos desafíos del mercado.



➤ **Leticia Gamón**
Director

Nuestra App

Funcionalidades

Accesibilidad:

Te permite acceder a tus cuentas y hacer transacciones desde cualquier lugar y en cualquier momento, lo que te da más flexibilidad y conveniencia. Transferencias bancarias, pagos y extracciones QR, pago de +800 servicios al alcance de tu mano.

Ahorro de tiempo:

Al hacer transacciones financieras desde Tu App, puedes ahorrar tiempo al evitar tener que ir a una sucursal o hacer llamadas telefónicas.

Seguridad:

Contamos con medidas de seguridad como autenticación de dos factores y cifrado de datos, lo que ayuda a proteger tu información y dinero.



Información detallada:

Una app financiera puede proporcionarte información detallada sobre tus cuentas, incluyendo saldos, movimientos y otros datos importantes, lo que te ayuda a tomar decisiones financieras informadas.

Notificaciones en tiempo real:

Recibís notificaciones en tiempo real sobre transacciones, pagos y otros eventos importantes en tus cuentas, lo que te ayuda a mantener un control constante de tu dinero.

Promociones exclusivas:

Promociones y descuentos exclusivos para nuestros clientes, lo que te hará ahorrar dinero en tus transacciones financieras.

Prestamos digitales:

Accede y desembolsa tus préstamos aprobados en cualquier momento desde tu comodidad.

Datos Financieros

	2.024	2.025
Cantidad de Clientes Digitales	65K	93K
Transacciones por Mes	70K	100K
Cartera activa- Consumo digital %	57%	80%

Cultura y Talento: El Corazón de nuestra Estrategia

El compromiso con el bienestar y la valoración de los colaboradores, junto con la promoción de un entorno colaborativo, constituyen los pilares estratégicos de la gestión del talento en TU Financiera. En este marco, la Cultura Corporativa desempeña un rol determinante en nuestros procesos: desde la atracción de talento, priorizamos el conocimiento integral de la persona, vinculando sus competencias profesionales con sus intereses, hábitos y estilo de trabajo.

Nuestra prioridad es alcanzar una afinidad genuina entre el momento de vida del profesional y el propósito de la organización. Se trata de una búsqueda de reciprocidad, donde el estilo de gestión de la empresa coincida plenamente con las expectativas del aspirante, permitiendo que ambos objetivos se encuentren.

Esta cultura se refleja en nuestra visión, misión y valores, pero cobra vida en las prácticas diarias de nuestros líderes. Son ellos quienes, mediante un efecto cascada, transmiten esta identidad a cada colaborador, nivel y área de trabajo. La identificación de nuestros valores fundamentales —orientación al cliente, valoración del colaborador, integridad, compromiso y proactividad— es el eje central desde la selección e inducción, hasta la evaluación integral de quienes integran la compañía. El impacto de esta gestión es tangible: una cultura positiva no solo fideliza a nuestros mejores talentos, sino que proyecta a la organización como un destino de excelencia para los profesionales del mercado.



El Futuro de nuestra Gestión: Desafíos Estratégicos

De cara al futuro inmediato, nuestra hoja de ruta se concentra en dos desafíos fundamentales que definirán nuestra evolución:

En primera instancia, avanzamos hacia una transformación digital profunda. Nuestro reto es integrar nuevas tecnologías para optimizar la eficiencia sin comprometer la esencia de nuestra identidad, que constituye nuestro

cactivo más valioso. Entendemos la digitalización como un habilitador, pero la alidez humana y el sentido de pertenencia permanecen como el núcleo innegociable de TU Financiera. Evolucionamos tecnológicamente con la premisa de que la innovación debe estar, siempre, al servicio de las personas.

MUJERES



121
(49%)

HOMBRES



125
(51%)

Beneficios

Seguro Médico Reyva **103**

Subsidio de Guardería **5**

Gimnasio **84**

Bono Universitario **8**

Capacitaciones 2025

Durante el año 2025, se realizaron 13 capacitaciones (12 externas y 1 interna), con la participación de aproximadamente 44 colaboradores, enfocadas en áreas como Finanzas, Riesgos, Cumplimiento y Tesorería.

La inversión total ascendió a G. 32.958.866, destacándose el Diplomado en Mercado de Valores y diversas formaciones técnicas especializadas. Asimismo, se llevó a cabo una capacitación interna en seguridad para todo el plantel.

Detalle de capacitaciones y participantes:

- › Diplomado en Mercado de Valores: 2 participantes
- › Curso “Ganadero para Oficiales y Riesgos y Auditoría”: 14 participantes
- › Plataforma de Cursos Online (Datacamp): 10 participantes
- › Gestión por Procesos y Riesgo Operativo: 2 participantes
- › Seminario de Inversiones Argentina – Paraguay: 7 participantes
- › Capacitación de Seguridad (interna): plantel completo
- › Taller Gestión de Activos y Pasivos (DAGDA): 2 participantes
- › Compliance PLAFT Forum Paraguay 2025: 2 participantes
- › Taller de Derivados Cambiarios: 1 participante
- › Taller Manejo Operativo de Tesorerías (Mesa de Cambio): 1 participante
- › Taller Manejo Operativo de Tesorerías (Mesa de Dinero): 1 participante
- › Gestión de Riesgos 2025: 1 participante
- › CorporateCompliance Officer Forum 2025: 1 participante

Las actividades se concentraron principalmente en los meses de marzo, mayo y agosto, reflejando un enfoque continuo en el fortalecimiento de competencias clave para la organización.

Seguridad Lógica y Física

Durante el último año, la organización ha fortalecido su marco de Seguridad Lógica y Física, en cumplimiento con las regulaciones vigentes y alineado a buenas prácticas del sector financiero. La gestión de la seguridad de la información continua orientada a garantizar la confidencialidad, integridad y disponibilidad de los activos críticos.

En este período, se han consolidado capacidades de monitoreo continuo, prevención y respuesta ante incidentes, así como mejoras en la protección de los canales digitales y en los mecanismos de control sobre la infraestructura tecnológica. Estas acciones han contribuido a reducir la exposición a riesgos y a mejorar la resiliencia operativa de la organización.

Adicionalmente, se han reforzado los procesos de gestión de riesgos y vulnerabilidades, promoviendo un enfoque sistemático de identificación y mitigación, acompañado de inversiones en tecnología y mejora continua de controles.

El equipo de Seguridad ha sido fortalecido con la incorporación de perfiles especializados, y el Comité de Seguridad ha mantenido una supervisión activa, asegurando el cumplimiento normativo, la adecuada gestión de riesgos y la alineación con los objetivos estratégicos.

La organización continúa avanzando en la consolidación de un modelo de seguridad integral, orientado a la mejora continua y a la protección efectiva de sus clientes, operaciones y activos.

Gestión De Riesgos Financieros

Durante el ejercicio 2025, Tu Financiera S.A.E.C.A. consolidó su marco de gestión de riesgos financieros en cumplimiento de la normativa vigente y en línea con lo establecido en su Manual de Políticas, Metodologías y Procedimientos de Riesgos Financieros.

La gestión se desarrolla bajo un enfoque integral que contempla la identificación, medición, monitoreo, control y mitigación de los riesgos de liquidez, mercado y riesgos emergentes, incluyendo el riesgo financiero asociado al cambio climático, en concordancia con el apetito, tolerancia y capacidad de riesgo definidos por la Alta Dirección.

Marco de Apetito, Tolerancia y Capacidad de Riesgo

La Financiera mantiene una postura:

- Prudente a moderada en riesgos de liquidez y mercado
- Alineada a su modelo de negocio enfocado en banca de consumo

Se establecen:

- Límites cuantitativos y cualitativos aprobados por el CAPRI
- Niveles de tolerancia con desvíos controlados y temporales
- Evaluaciones de capacidad de riesgo mediante pruebas de estrés

Gestión del Riesgo de Liquidez

La gestión del riesgo de liquidez tiene como objetivo asegurar la capacidad de la entidad para cumplir sus obligaciones contractuales bajo condiciones normales y de estrés.

Metodologías y Herramientas

- Análisis de calce de plazos
- Medición de brechas de liquidez acumuladas
- Indicadores de colchón de liquidez
- Seguimiento de concentración de depositantes
- Proyección de flujos de caja

Plan de Contingencia de Liquidez (PCL)

La entidad cuenta con un PCL formalmente documentado que establece:

Niveles de alerta y triggers

Validación de Modelos: Backtesting y Stress Testing

La Financiera implementa procesos de validación continua de modelos mediante:

- Niveles de alerta y triggers
- Estrategias de fondeo alternativas
- Orden de prelación de activos líquidos
- Activación de Comité de Crisis

El monitoreo de indicadores se realiza de forma periódica y se reporta al CAPRI para la toma de decisiones oportunas.

Gestión del Riesgo de Mercado

La gestión del riesgo de mercado contempla el impacto de variaciones en variables financieras sobre la posición de la entidad.

Riesgo de Tasa de Interés

Se mide mediante modelos de sensibilidad que evalúan:

- Impacto sobre el margen financiero (NII)

Impacto sobre el valor económico del patrimonio (EVE)

Se consideran distintos horizontes temporales y escenarios de tasas.

Riesgo de Tipo de Cambio

La exposición se mide en función de la posición neta en moneda extranjera respecto al patrimonio efectivo.

Se aplican metodologías como:

- Value at Risk (VaR) bajo enfoque de simulación histórica

- Límites regulatorios e internos

Validación de Modelos: Backtesting y Stress Testing

La Financiera implementa procesos de validación continua de modelos mediante:

- Backtesting: evaluación retrospectiva de la precisión del VaR
- Stress Testing: análisis de escenarios extremos pero plausibles

Estos resultados son utilizados para:

- Ajuste de metodologías
- Evaluación de suficiencia de capital y liquidez
- Soporte a la toma de decisiones estratégicas

Los reportes son presentados periódicamente al CAPRI.

Incorporación del Riesgo Financiero Relacionado con el Clima

En cumplimiento de nuevas disposiciones regulatorias y mejores prácticas, la Financiera ha iniciado la integración del riesgo climático dentro de su marco de gestión.

Enfoque Adoptado

Se consideran dos dimensiones:

Riesgos Físicos:

- Eventos climáticos que puedan afectar la capacidad de pago de los clientes
- Impactos en continuidad operativa

Riesgos de Transición:

- Cambios regulatorios
- Transformaciones del mercado

Nivel de Exposición

Dado el enfoque en crédito de consumo minorista, la exposición actual es reducida. No obstante, la entidad ha iniciado:

- Identificación preliminar de exposiciones
- Sensibilización interna
- Incorporación progresiva en análisis de riesgo

Este proceso será desarrollado de forma gradual conforme a la evolución regulatoria.

Gobernanza y Estructura de Control

La gestión de riesgos financieros se encuentra soportada por una estructura organizacional claramente definida.

El Comité de Activos, Pasivos y Riesgos (CAPRI) tiene entre sus principales funciones:

- Supervisión de indicadores de riesgo
- Evaluación de exposiciones
- Aprobación de límites
- Definición de estrategias de mitigación

La entidad reafirma su compromiso con una gestión integral, prudente y evolutiva de los riesgos financieros, fortaleciendo sus capacidades técnicas, metodológicas y de gobernanza, e incorporando progresivamente nuevas dimensiones.

Riesgo Operacional

El Riesgo Operacional se define como la posibilidad de sufrir pérdidas derivadas de fallas o inadecuaciones en procesos, personas o sistemas internos, así como de eventos externos a la organización. Esta definición incluye el riesgo legal, excluyendo el riesgo estratégico y reputacional.

Durante el ejercicio 2025, el área de Riesgo Operacional ha enfocado su gestión en la actualización de la matriz de riesgos, a través de la autoevaluación de procesos y controles. Asimismo, se ha fortalecido la trazabilidad y el seguimiento de los planes de acción derivados de hallazgos internos y externos. Como aspecto relevante, se ha consolidado el registro de eventos materializados como herramienta clave para el desarrollo de un enfoque de gestión cuantitativa, contribuyendo a robustecer la capacidad de la entidad para anticipar y mitigar riesgos, optimizar sus procesos y asegurar la sostenibilidad de sus operaciones en un entorno cada vez más exigente y dinámico.

Prevención de Lavado de Dinero

Bajo el enfoque basado en riesgos, la Financiera cuenta con políticas y procedimientos ratificados por su alta gerencia y los directivos, orientados a robustecer la estructura interna de Prevención de Lavado de Activos y Financiamiento del Terrorismo (PLA/FT).

Para ejecutar esta estrategia, el área de Cumplimiento aplica controles exhaustivos mediante un software de gestión integral especializado. Esta herramienta opera de manera independiente al Core Financiero de la institución, garantizando un entorno exclusivo para el análisis y tratamiento de situaciones propias del área. En paralelo, se impulsaron desarrollos tecnológicos locales diseñados para optimizar la experiencia del usuario y agilizar los tiempos de respuesta en las labores diarias de prevención.

Una alianza estratégica que se mantiene vigente es el acuerdo con la firma internacional "World Compliance", la cual otorga acceso a una plataforma robusta de búsqueda y consulta, suministrando datos detallados sobre personas y entidades de alto riesgo, con actualizaciones diarias que aseguran información precisa y oportuna para la debida diligencia.

En cuanto a la supervisión, constantemente se realizan auditorías internas y externas de forma periódica, a fin de evaluar la eficacia de los procesos y asegurar el cumplimiento normativo vigente, así como el cumplimiento de las políticas.

La formación del personal durante 2025 combinó modalidades presenciales y virtuales. El programa incluyó inducciones para nuevos ingresos y

capacitaciones dirigidas a todos los niveles de la organización, desde el personal operativo hasta la plana directiva y ejecutiva.

Respecto a la gestión de reportes de operaciones sospechosas, cada caso es analizado en las sesiones del Comité de Cumplimiento, donde se dictamina su aprobación o descarte, definiendo también las acciones a seguir en cada caso.

Finalmente, como entidad regulada comprometida con la ética, la institución cuenta con el respaldo estratégico del Directorio para fomentar una cultura organizacional íntegra. Este compromiso se apoya en el Código de Ética difundida entre todos los colaboradores, promoviendo tanto el desarrollo individual como el de toda la organización.

Gestión de Riesgos Ambientales y Sociales (SARAS)

En el marco de su **Sistema Integral de Gestión de Riesgos**, Tu Financiera mantiene implementado y operativo el **Sistema de Análisis de Riesgos Ambientales y Sociales (SARAS)**, orientado a la identificación, evaluación, mitigación y monitoreo de los riesgos ambientales y sociales asociados tanto a las actividades propias de la entidad como a las operaciones financiadas a sus clientes.

Durante el ejercicio, la entidad **consolidó la integración del SARAS dentro del proceso de evaluación crediticia**, incorporando de manera sistemática criterios ambientales y sociales en el análisis, aprobación, seguimiento y gestión de las operaciones. Este enfoque permite una **gestión preventiva y proactiva de los riesgos no financieros**, contribuyendo a una toma de decisiones más robusta y a la reducción de exposiciones potenciales a riesgos crediticios, legales, regulatorios y reputacionales.

El proceso de gestión de riesgos ambientales y sociales contempla, como mínimo, las siguientes etapas:

- **Clasificación de riesgo:** categorización de las operaciones crediticias según su nivel de riesgo ambiental y social, en función del tipo de actividad económica, escala del proyecto y potencial impacto identificado.
- **Debida diligencia:** aplicación de análisis específicos y profundizados en aquellos clientes u operaciones clasificadas con niveles de riesgo medio o alto, evaluando el cumplimiento de la normativa vigente y de buenas prácticas aplicables.
- **Mitigación:** definición de condiciones crediticias, compromisos, medidas correctivas y planes de acción orientados a prevenir, reducir o compensar los riesgos identificados.
- **Seguimiento y monitoreo:** control periódico del grado de cumplimiento de las medidas establecidas, con el objetivo de asegurar la adecuada gestión del riesgo a lo largo de la vida de la operación.

Como resultado de la aplicación del SARAS, la cartera evaluada presenta una **alta concentración en operaciones clasificadas en niveles de riesgo bajo**. Los casos que registran mayor exposición son gestionados mediante análisis específicos y, cuando corresponde, la implementación de medidas de mitigación y planes de acción acordes al perfil de riesgo identificado.

La evolución del Sistema de Análisis de Riesgos Ambientales y Sociales evidencia un **avance sostenido en la incorporación de criterios ambientales y sociales dentro del marco de gestión de riesgos de la entidad**, alineando sus prácticas con estándares y principios de sostenibilidad aplicables al sector financiero. Esta gestión contribuye a la **sustentabilidad del negocio en el largo plazo**, al fortalecimiento de la

calidad de la cartera y a una adecuada administración integral de riesgos.

La gestión de los riesgos ambientales y sociales se desarrollan en el marco de cumplimiento de la normativa vigente, considerando además las mejores prácticas en materia de gestión integral de riesgos y sostenibilidad.

Control Interno

El Departamento de Auditoría Interna ha implementado su plan anual de actividades bajo la metodología de Gestión Basada en Riesgos.

En este marco, el área llevó adelante controles permanentes, siguiendo un calendario detallado que contempla los distintos tipos de riesgos identificados. A partir de estos controles, se generaron observaciones acompañadas de planes de acción que han sido debidamente cerrados. El seguimiento de esta gestión se realiza de forma periódica en el Comité de Auditoría, cuyos avances y resultados son reportados mensualmente al Directorio.

Nuestro Comité está conformado por dos Directores Ejecutivos, el Gerente General, el Gerente de Auditoría y el Auditor Informático.



➤ **Verónica Furtado**
Director

Premios



Líderes en tu confianza, líderes en el mercado.
Por tercer año consecutivo, somos Top of Mind 2025.
¡Gracias por elegirnos y por dejarnos ser parte de tus sueños!



#3er año consecutivo
#somos top of mind 2025

contactanos:



Informe de los Auditores externos



DICTAMEN DE LOS AUDITORES INDEPENDIENTES

A los Señores
Presidente y Miembros del Directorio de
TU FINANCIERA S.A.E.C.A.
Asunción, Paraguay

Identificación de los estados financieros objeto de la auditoría

Hemos auditado los estados financieros que se acompañan de **TU FINANCIERA S.A.E.C.A.**, que comprenden el Estado de Situación Patrimonial al 31 de diciembre de 2025 y 2024, sus correspondientes Estados de Resultados, de Variación del Patrimonio Neto y de Flujos de Efectivo, por el ejercicio finalizado en esas fechas, incluyendo sus correspondientes Notas a los Estados Contables.

Responsabilidad del Directorio sobre los estados financieros

El Directorio de **TU FINANCIERA S.A.E.C.A.**, es responsable de la preparación y presentación razonable de los referidos estados financieros, que han sido confeccionados de acuerdo con las normas, reglamentaciones e instrucciones contables establecidas por el Banco Central del Paraguay y, en los aspectos no regulados por éstas, con las normas de información financiera vigentes en Paraguay; tal como se describe en la Nota b.2 a los estados financieros. Esta responsabilidad incluye, el diseño, implementación y mantenimiento de controles internos relevantes relativos a la presentación adecuada de los estados financieros, tal que los mismos estén exentos de errores materiales debido a fraude o error, la selección y aplicación de políticas contables apropiadas y la realización de estimaciones contables razonables de acuerdo con las circunstancias.

Responsabilidad del Auditor

Nuestra responsabilidad como auditores independientes es expresar una opinión sobre estos estados financieros basados en nuestra auditoría.

Alcance

Realizamos nuestra auditoría de acuerdo con normas de auditoría emitidas por el Consejo de Contadores Públicos del Paraguay. Tales normas requieren que cumplamos con requerimientos éticos y planifiquemos y ejecutemos la auditoría con el objeto de obtener seguridad razonable de que los estados financieros estén exentos de errores materiales. Una auditoría comprende la realización de procedimientos con el fin de obtener evidencia de auditoría sobre cifras y exposiciones en los estados financieros. Los procedimientos seleccionados dependen del juicio del auditor, incluyendo la evaluación de los riesgos de errores materiales en los estados financieros, debido a fraude o error. En la realización de estas evaluaciones de riesgos, el auditor considera los controles internos relevantes relativos a la preparación y presentación adecuada de los estados financieros de la Entidad a fin de diseñar procedimientos de auditoría que son apropiados en las circunstancias, pero no con el propósito de expresar una opinión sobre la efectividad del control interno de la Entidad.

GERARDO RAMON RUIZ GODDY
Digitally signed by GERARDO RAMON RUIZ GODDY
Date: 2026.02.27 09:34:42 -0300

1

Una auditoría también incluye la evaluación de la adecuación de las políticas contables utilizadas y la razonabilidad de las estimaciones contables realizadas por la gerencia de la Entidad, así como la evaluación de la presentación general de los estados financieros. Consideramos que la evidencia de auditoría que hemos obtenido es suficiente y apropiada para fundamentar nuestra opinión de auditoría.

Opinión

En nuestra opinión, los estados financieros adjuntos presentan razonablemente, en todos los aspectos importantes, la situación patrimonial y financiera de la Entidad al 31 de diciembre de 2025 y 2024, los resultados de sus operaciones, las variaciones del patrimonio neto y los flujos de efectivo por el ejercicio terminado en esa fecha, de conformidad con las normas contables, los criterios de valuación y clasificación de riesgos y las normas de presentación dictados por el Banco Central del Paraguay.

20 de febrero de 2026
Asunción, Paraguay

GERARDO RAMÓN RUIZ
GODOY

Digitally signed
by GERARDO
RAMÓN RUIZ
GODOY
Date: 2026.02.27
09:55:01 -03'00'

Gerardo Ramón Ruiz Godoy
Socio

PCG Auditores - Consultores
Reg. SB. S.G. N° 00201/2009
Reg. CNV AE N° 041/2009
Reg. Prof. CCP N° F-42

Nuestros Números

A. Consideración por la asamblea de accionistas

Los estados financieros, serán considerados por la Asamblea Ordinaria de accionistas a realizarse en el 2026, dentro del plazo establecido en el artículo 1079º del Código Civil.

B. Información básica sobre la entidad financiera

b.1 Naturaleza Jurídica

Tu Financiera Sociedad Anónima Emisora de Capital Abierto, es una entidad financiera constituida según Escritura Pública N° 329 de fecha 13 de diciembre de 2010, con su modificación de Estatutos según Escritura Pública N° 1 de fecha 15 de enero de 2018 y con aprobación del Banco Central del Paraguay según Resolución N° 38, Acta N° 2 de fecha 21 de enero del 2011.

b.2 Base de Preparación de los Estados Contables

Los estados financieros expuestos han sido formulados de acuerdo con las normas contables dictadas por el Banco Central del Paraguay. El modelo se sustenta en una base convencional de costo histórico, reflejando parcialmente los efectos de las variaciones en el poder adquisitivo de la moneda local en las cuentas de Bienes de Uso y en las cuentas Activas y Pasivas en moneda extranjera, las que se exponen a valores actualizados.

b.3 Sucursales en el Exterior

La Entidad no cuenta con sucursales en el exterior.

b.4 Participación en otras sociedades

Al 31 de diciembre de 2025 la Entidad mantuvo una participación en el capital accionario de las Empresas detalladas. Las acciones se incluyen en el rubro Inversiones por un monto de Gs. 18.825.074.684 y se encuentran valuadas a su costo de adquisición (ver nota c.7)

b.5 Composición del Capital y características de las Acciones

La composición del Capital de la Financiera al 31 de diciembre del 2025 es la siguiente:

Concepto	Tipo de Participación (en Gs)
Capital autorizado	157.624.000.000
Capital integrado	157.624.000.000
Aportes no capitalizados	0

Acciones Ordinarias Clase A con privilegio a voto: 157.624

Tienen derecho a cinco votos por acción y a un dividendo establecido anualmente.

El valor nominal de cada acción es de Gs. 1.000.000

b.6 Nómina de la Dirección y el Personal Superior

Directorio	
Presidente:	Mónica María Fadul González
Vicepresidente:	Pedro Elías Fadul González
Directores titulares:	Gustavo Cartes Alcira Leticia Gamón Ruiz Verónica Furtado
Director suplente:	Bruno Fioro
Síndico titular:	Miguel Claudio Fuentes Otazu
Síndico Suplente:	Mirtha Camps

Plana Ejecutiva	
Gerente General:	René Ibarra
Gerente de Auditoría:	Diego Román
Gerente de Finanzas y Contabilidad:	Francisco Furman
Gerente de Operaciones y Administración:	Gino Aranda
Gerente de Cultura Corporativa:	Carolina Scappini
Gerente de Riesgos:	Teresita Jara
Gerente de Cobranzas:	Silvana Lombardo
Gerente de Tecnología:	Gustavo Gamarra
Gerente de Banca Empresas:	Rosa Caballero
Gerente de Datos:	Juan Pablo Bazán
Gerente Banca Minorista:	Dora torales

C. Información referente a los Activos y Pasivos

c.1 Valuación de moneda extranjera

Los activos y pasivos en moneda extranjera fueron convertidos al guaraní utilizando el tipo de cambio vigente al 31 de Diciembre del 2025, según cotización del BCP. La diferencia de cambio fue imputada a resultados.

Moneda	31/12/2025
Dólar - EE.UU.	6.575,71

c.2 Posición en Moneda Extranjera

Concepto	Importe Arbitrado a Dólares US\$	Importe Equivalente en Gs.
Activos totales en moneda extranjera	34.530.653,49	227.063.563.437
Pasivos totales en moneda extranjera	36.594.656,98	240.635.851.845
Posición Sobre Comprada en Moneda Extranjera	2.064.003,49	13.572.288.408

Al 31 de diciembre de 2025, la posición neta en moneda extranjera no excedía el tope de posición fijado por el BCP según lo establece la Resolución N° 07, Acta N° 12, de fecha 30 de abril de 2007 y su modificatoria, la Resolución N° 11, Acta N° 66 de fecha 17 de Setiembre de 2015.

c.3 Valores públicos

Los valores públicos adquiridos por Tu Financiera S.A.E.C.A. corresponden a Bonos del Tesoro, emitidas en guaraníes y, adquiridos a través del Ministerio de Hacienda. Estos se encuentran contabilizados a su valor de costo más la renta devengada a percibir.

Valores públicos	Moneda de emisión	Importe en moneda de emisión	Importe en Gs.	
			Valor nominal	Valor contable
		Valores cotizables		
Valores públicos emitidos por el Gobierno	Guaraníes	65.305.905.850	65.305.905.850	65.305.905.850
Rentas de valores Mob. Devengadas	Guaraníes	10.963.327.582	10.963.327.582	10.963.327.582
TOTAL			76.269.233.432	76.269.233.432

El cronograma de vencimiento de los valores públicos en cartera al 31 de diciembre del 2025.

c.3.1 Bonos y Letras – Año 2025

Orden	Entidad	Valor		
1	Ministerio de Hacienda	Guaraníes	Valores Públicos	60.522.119.870
2	Banco Central del Paraguay	Guaraníes	Letras de Reg. Monetaria	4.783.785.980
		Guaraníes	Interés Devengado	10.963.327.582
TOTAL				76.269.233.432

c.4 Activos y pasivos con cláusulas de reajustes

Al 31 de diciembre de 2025 no existen activos ni pasivos con cláusula de reajuste del capital.

c.5 Cartera de Créditos

c.5.1 Créditos Vigentes al Sector Financiero:

En este rubro se incluyen colocaciones de corto plazo en instituciones Financieras locales en moneda nacional y extranjera, así como préstamos de corto plazo concedidos a instituciones financieras locales. Los créditos vigentes al sector financiero al 31 de diciembre de 2025 se componen como sigue:

Previsiones

Categoría de riesgo a Septiembre 2025	Saldo contable antes de provisiones (Gs)	Garantías computables para provisiones (Gs)	Mínimo (*) %	Constituidas	Saldo contable después de provisiones
Sector financiero					
Categoría 1	114.119.394.063	0	0	0	114.119.394.063
Categoría 1a	0	0	0,50%	0	0
TOTAL VIGENTE SECTOR FINANCIERO	114.119.394.063	0	0,50%	0	114.119.394.063

(*) Se aplica sobre saldo contable menos garantías computables.

(**) Se aplica sobre saldo contable menos garantías computables.

La cartera de créditos ha sido valuada a su valor nominal más intereses devengados al cierre del ejercicio 2025 neto de provisiones, las cuales han sido calculadas de acuerdo con lo dispuesto por la Resolución del Directorio del Banco Central del Paraguay N° 1, Acta N° 60 de fecha 28 de setiembre de 2007, para lo cual:

a) Los deudores han sido clasificados según el destino de los fondos desembolsados en Grandes Deudores, Medianos y Pequeños Deudores, Deudores Personales, Microcréditos.

b) Los deudores han sido clasificados en seis categorías de riesgo en base a la evaluación y calificación de la capacidad de pago de un deudor o de un grupo de deudores compuesto por personas vinculadas, con respecto a la totalidad de sus obligaciones.

A partir de la Resolución 37/11 que modifica la Resolución N° 1/2007, requiere que la primera de ellas (categoría 1) se desdoble en tres sub-categorías a los efectos del cómputo de las provisiones.

c) Los intereses devengados sobre los créditos vigentes clasificados en las categorías de menor riesgo, "1" y "2", se han imputado a ganancias en su totalidad. Los intereses devengados y no cobrados a la fecha de cierre sobre los créditos vencidos y/o vigentes clasificados en categoría superior a "2", que han sido reconocidos como ganancia hasta su entrada en mora, han sido provisionados en su totalidad.

d) Los intereses devengados y no cobrados de deudores con créditos vencidos y/o vigentes clasificados en las categorías "3", "4", "5" y "6", se mantienen en suspenso y se reconocen como ganancia en el momento de su cobro.

e) Se han constituido las provisiones específicas necesarias para cubrir las eventuales pérdidas que pueden derivarse de la no recuperación de la cartera, siguiendo la metodología incluida en la Resolución N° 1/2007 antes citada, contemplando sus modificatorias y complementarias.

f) Se han constituido provisiones genéricas sobre la cartera de créditos neta de provisiones específicas. Al 31 de diciembre de 2025, la Entidad mantiene constituidas provisiones genéricas sobre su cartera de riesgos crediticios de conformidad con la normativa del BCP siendo el porcentaje de la previsión asignada en los estados contables del 0,5%.

g) Los créditos incobrables que son desafectados del activo, en las condiciones establecidas en la normativa del BCP aplicable en la materia, se registran y exponen en cuentas de orden hasta 3 años del traslado a dicha cuenta.

c.5.2 Créditos Vigentes al sector no financiero

De acuerdo con las normas de valuación de activos y riesgos crediticios establecidas por la Superintendencia de Bancos del Banco Central del Paraguay, la cartera de créditos vigentes de la Entidad está clasificada por riesgo como sigue:

Previsiones

Categoría de riesgo a Diciembre 2025	Saldo contable antes de provisiones (Gs)	Garantías computables para provisiones (Gs)	Mínimo (**) %	Constituidas	Saldo contable después de provisiones
Sector No financiero					
Categoría 1	1.083.684.019.666	-	-	91.475.587.130	992.208.432.536
Categoría 1a	203.875.226.297	-	0,50%	768.188.962	203.107.037.335
Categoría 1b	120.455.628.279	-	1,50%	1.547.138.158	118.908.490.121
Categoría 2	13.587.357.055	-	5%	679.526.489	12.907.830.566
Categoría 3	5.361.972.484	-	25%	1.363.709.029	3.998.263.455
Categoría 4	4.542.210.164	-	50%	2.274.902.490	2.267.307.674
Categoría 5	2.728.572.572	-	75%	2.047.761.758	680.810.814
Categoría 6	800.275.209	-	100%	800.275.209	-
TOTAL	1.435.035.261.726	-	-	100.957.089.225	1.334.078.172.501

(*) Incluye saldo capital e intereses devengados.

(**) Para el caso de los deudores que no cuenten con garantías computables, el porcentaje se aplica sobre el riesgo total (deuda ordinaria más deuda contingente). Para los demás deudores, la previsión es calculada en dos tramos, computándose las garantías solamente para el segundo tramo.

(***) Previsiones genéricas constituidas al 31 de diciembre de 2025 de conformidad con las políticas definidas por el Directorio de la Entidad, y a la Resolución del Directorio del Banco Central del Paraguay N° 1, Acta N° 60 del 28 de septiembre de 2.007, equivalente 0,5% sobre el saldo neto de la previsión específica.

c.5.3 Créditos Vencidos Sector No Financiero

Previsiones

Categoría de riesgo a Diciembre 2024	Saldo contable antes de provisiones (Gs)	Garantías computables para provisiones (Gs)	Mínimo (**) %	Constituidas	Saldo contable después de provisiones
Sector No financiero					
Categoría 1	3.639.755	0	-	-	3.639.755
Categoría 1a	3.973.232	0	0,50%	19.133	3.954.099
Categoría 1b	4.475.371.487	0	1,50%	142.218.530	4.333.152.957
Categoría 2	70.201.020.698	0	5%	5.396.572.376	64.804.448.322
Categoría 3	69.761.082.055	0	25%	19.075.559.309	50.685.522.746
Categoría 4	4.590.375.070	0	50%	2.342.948.765	2.247.426.305
Categoría 5	1.161.127.950	0	75%	878.830.493	282.297.457
Categoría 6	204.482.081	0	100%	204.482.081	-
TOTAL	150.401.072.328	-	-	28.040.630.687	122.360.441.641

(*) Incluye capital e intereses devengados.

(**) Para el caso de los deudores que no cuenten con garantías computables, el porcentaje se aplica sobre el riesgo total (deuda ordinaria más deuda contingente). Para los demás deudores, la previsión es calculada en dos tramos, computándose las garantías solamente para el segundo tramo.

c.6 Previsiones sobre riesgos directos y contingentes

Se han constituido todas las provisiones para cubrir eventuales pérdidas sobre riesgos directos y contingentes de acuerdo con lo exigido por la Resolución N° 1 del Directorio del Banco Central del Paraguay, Acta N° 60 de fecha 28 de setiembre de 2.007, tanto para el presente ejercicio como para los riesgos anteriores. El movimiento de provisiones es el siguiente:

Previsiones - Ejercicio vigente

Concepto	Saldos al inicio (A)	Constitución (B)	Aplicación (*) (C)	Desafectac. (**) (D)	Variación por Valuación en M/E (E)	Saldo fecha de corte F=A+B-C-D+-E
Disponible	0	0	0	0	-	0
Créditos Vigentes SF	0	0	0	0	-	0
Créditos Vigentes SNF	89.486.017	339.512.038	0	328.043.965	-	100.957.089
Créditos Diversos	0	0	0	0	-	0
Créditos Vencidos	46.823.616	175.929.410	71.453.659	123.258.737	-	28.040.631
Derechos Fiduciarios	108.715.221	144.143.711	0	90.456.931	-	162.402.000
TOTAL	245.027.853	659.585.159	71.453.659	541.759.633	0	291.399.720

c.7 Inversiones

El capítulo inversiones incluye la tenencia de títulos representativos de capital emitidos por el sector privado nacional y títulos de deuda del sector privado. Las inversiones se valúan según su naturaleza, conforme a normas de valuación establecidas por el BCP (el menor valor que surja de comparar su costo histórico con su valor de mercado o valor estimado de realización)

Nombre de la sociedad	Tipo de participación	Moneda de la inversión	Participación accionaria
Bienes Adquiridos en Recuperación de Créditos	-	Guaraníes	410.325.024
Bancard S.A.	Acciones	Guaraníes	6.923.015.833
Banco Itau	Bonos	Guaraníes	4.333.332.000
Banco Atlas	Bonos	Guaraníes	2.500.000.000
Banco Familiar SAECA	Bonos	Guaraníes	4.846.746.365
Rentas s/Inversiones	-	Guaraníes	221.980.486
Derechos en Fideicomiso	-	Guaraníes	218.756.010.076
TOTAL			237.991.409.784

A fecha 31 de diciembre de 2.025 la entidad no posee bienes recibidos en recuperación de créditos, ni otros instrumentos de deuda emitidos por el sector privado.

c.8 Bienes de Uso

Los cálculos se realizaron en base a la resolución general N.º 77/2020 por la cual se reglamenta aspectos relativos a los estados financieros y se aprueba el cuadro de depreciación de los bienes del activo fijo de los contribuyentes del impuesto a la renta empresarial-régimen general (IRE RG) de conformidad con la ley N° 6380/2019.

Las mejoras o adiciones son activadas, mientras que los gastos de mantenimiento y reparaciones que no aumentan el valor de los bienes ni su vida útil son cargados a resultados en el ejercicio en que se producen. Las depreciaciones se realizan al mes siguiente de su adquisición y por políticas de la empresa se aumentó el porcentaje de depreciación.

La composición y el movimiento de los bienes de uso correspondiente al ejercicio finalizado al 31 de diciembre de 2025 es la siguiente:

Concepto	Tasa de depreciación en % anual	Valor fiscal inicial Gs.	Altas del Periodo	Depreciación acumulada	Valor fiscal neto Gs.
Edificio	20	21.010.361.220	-	596.444.596	20.413.916.624
Equipos de computación	10	1.278.359.783	2.963.802.905	938.379.421	3.303.783.267
Equipos varios	10	224.315.897	18.005.454	27.754.075	214.567.276
Instalaciones	20	3.811.950.741	906.263.600	503.770.566	4.214.443.775
Mejoras en propiedad de terceros	0	1.483.725.213	136.363.636	629.432.806	990.656.043
Muebles y útiles	10	353.140.254	69.134.357	99.569.772	322.704.839
Terreno	0	8.850.066.365	-	-	8.850.066.365
TOTAL		37.011.919.473	4.093.569.952	2.795.351.236	38.310.138.189

c.9 Cargos Diferidos

La composición del rubro al 31 de diciembre de 2025 es la siguiente:

Concepto	Saldo Neto Inicial	Aumentos	Amortizaciones	Saldo Neto Final
Cargos diferidos	265.022.762	820.242.166	673.421.075	411.843.853
Bienes Intangibles - Software	-	19.869.353.970	993.467.700	18.875.886.270
Material de escrito y Otros	289.031.911	-	127.372.481	161.659.430
TOTAL	554.054.673	20.689.596.136	1.794.261.256	19.449.389.553

(*) En base a la medida excepcional de apoyo a sectores afectados económicamente por la propagación del coronavirus (covid-19), dispuesta en la Resolución N° 4, Acta N° 18 de fecha 18.03.2020 del directorio del Banco Central del Paraguay.

c.10 Pasivos subordinados

Concepto	Moneda	Valor
Bonos subordinados	Guaraníes	65.000.000
TOTAL		65.000.000

c.11 Limitaciones a la libre disponibilidad de los activos o del patrimonio neto y cualquier restricción al derecho de propiedad

A) Encajes Legales:

La cuenta Banco Central del Paraguay, del rubro Disponible, por el equivalente de Gs. 45.885.097.369 y USD 2.899.447,02 corresponde a cuentas de disponibilidad restringida mantenida en dicha institución en concepto de Encajes Legales.

B) Reserva Legal:

De acuerdo con el artículo 27° de la Ley N° 861 "General de Bancos y Financieras y Otras Entidades de Crédito" de fecha 24/06/1996, las entidades financieras deberán contar con una reserva no menor al equivalente del 100% (cien por ciento) de su capital, la cual se constituirá transfiriendo anualmente no menos del 20% (veinte por ciento) de las utilidades netas de cada ejercicio.

Al 31/12/2025 el saldo acumulado de Reserva Legal asciende a Gs. 60.468.536.482.-

c.12 Garantías otorgadas respecto a pasivos

No existen garantías otorgadas.

c.13 Distribución de créditos y obligaciones por intermediación financiera según sus vencimientos

La distribución de los créditos y obligaciones por intermediación financiera, abierta por antigüedad y vencimiento, se halla compuesta de la siguiente forma:

Plazos que restan para su vencimiento						
Concepto	hasta 30 días	de 31 hasta 180 días	de 181 hasta 1 año	mas de 1 año hasta 3 años	mas de tres años	Total
Creditos vigentes SF MN	17.772.748.848	47.365.295.267	13.765.670.402	48.478.097.497	46.913.025.851	174.294.837.865
Creditos vigentes SNF MN	352.603.162.018	387.987.450.563	185.987.810.130	191.183.249.862	79.551.810.058	1.197.313.482.631
Total créditos Vigentes MN	370.375.910.866	435.352.745.830	199.753.480.532	239.661.347.359	126.464.835.909	1.371.608.320.496
Plazos que restan para su vencimiento						
Concepto	hasta 30 días	de 31 hasta 180 días	de 181 hasta 1 año	mas de 1 año hasta 3 años	mas de tres años	Total
Creditos vigentes SF ME	99.463,25	450.858,41	29.322,06	1.867.816,65	-	2.447.460,37
Creditos vigentes SNF ME	2.223.406,99	8.837.673,74	7.001.891,82	2.566.229,14	169.265,68	20.798.467,37
Total créditos Vigentes ME	2.322.870,24	9.288.532,15	7.031.213,88	4.434.045,79	169.265,68	23.245.927,74
Plazos que restan para su vencimiento						
Concepto	hasta 30 días	de 31 hasta 180 días	de 181 hasta 1 año	mas de 1 año hasta 3 años	mas de tres años	Total
Obligaciones vigentes SF MN	65.610.135.865	124.123.883.732	65.128.877.837	173.091.234.357	59.413.419.633	487.367.551.424
Obligaciones vigentes SNF MN	319.432.194.827	155.439.683.367	144.447.411.945	422.268.417.443	97.962.409.875	1.139.550.117.457
Total créditos Vigentes MN	385.042.330.692	279.563.567.099	209.576.289.782	595.359.651.800	157.375.829.508	1.626.917.668.881
Plazos que restan para su vencimiento						
Concepto	hasta 30 días	de 31 hasta 180 días	de 181 hasta 1 año	mas de 1 año hasta 3 años	mas de tres años	Total
Obligaciones vigentes SF ME	1.842.610,86	86.289,35	2.920.000,00	2.150.000,00	-	6.998.900,21
Obligaciones vigentes SNF ME	5.835.824,11	3.830.927,16	7.630.885,00	11.420.678,55	232.603,60	28.950.918,42
Total créditos Vigentes ME	7.678.434,97	3.917.216,51	10.550.885,00	13.570.678,55	232.603,60	35.949.818,63

c.14 Concentración de la Cartera por Número de Clientes

La composición de la cartera de préstamos al 31 de diciembre de 2025, abierta por número de clientes, es como sigue:

Número de clientes	Monto y porcentaje de cartera (saldo capital mas intereses devengados)			
	Vigentes G.	%	Vencidos G.	%
10 mayores deudores	98.957.788.910	5,66%	3.005.909.252	1,88%
50 mayores deudores	214.172.463.969	12,25%	6.558.473.890	4,10%
100 mayores deudores	251.918.155.352	14,41%	9.888.412.982	6,18%
Otros	1.183.117.512.889	67,68%	140.512.292.834	87,84%
TOTAL	1.748.165.881.120	100,00%	159.965.088.958	100,00%

c.15 Créditos y contingencias con personas y empresas vinculadas

Concepto	Saldo contable antes de provisiones G.	Provisiones G.	Saldo contable Neto de provisiones 2,023 G.
Créditos Vigentes Sector Financiero			
(*) Créditos vigentes Sector No Financiero	76.008.751.069	126.433.188	75.882.317.881
(*) Créditos Vencidos Contingencias	0	0	0
Contingencias	-		
TOTAL	76.008.751.069	126.433.188	75.882.317.881

D. Patrimonio

d.1 Estado de Evolución del Patrimonio Neto

Por el periodo comprendido entre el 1 de enero y el 31 de diciembre del 2025
(Expresado en Guaraníes).

Concepto	Saldo al 31.12.24	Movimientos		Saldo al 31.12.25
		Aumento	Disminución	
Capital Integrado	86.196.000.000	71.428.000.000	0	157.624.000.000
Reserva de Revalúo	2.855.639.361	0	0	2.855.639.361
Reserva Legal	44.626.518.339	15.842.018.143	0	60.468.536.482
Reservas Voluntarias	17.269.959.186	0	-17.269.959.186	0
Resultados Acumulados	0	0	0	0
Resultados del Ejercicio	79.210.090.715	37.530.398.692	0	116.740.489.407
Total Patrimonio Neto	230.158.207.601	124.800.416.835	-17.269.959.186	337.688.665.250

E. Información referente a las contingencias

Líneas de crédito	Saldo Contable
Préstamos a utilizar mediante tarjeta de crédito	22.613.799.288
TOTAL	22.613.799.288

F. Información referente a los resultados

f.1 Reconocimiento de ganancias y pérdidas:

Para el reconocimiento de las ganancias y las pérdidas se ha aplicado el principio contable de lo devengado, salvo en lo que se refiere a los productos financieros devengados y no percibidos correspondientes a los deudores clasificados en las categorías de riesgo superior a la de "Riesgo Normal". Estos productos, de acuerdo a la Resolución del Directorio del Banco Central del Paraguay N° 1/2007 y sus actualizaciones, acta N° 60 del 28 de setiembre del 2.007, solamente pueden reconocerse como ganancia en el momento de su percepción.

G. Hechos Posteriores

No existen hechos posteriores.

H. Efectos inflacionarios

No se han aplicado procedimientos de ajuste por inflación.

ESTADO DE SITUACIÓN PATRIMONIAL
AL 31 DE DICIEMBRE DE 2025 y 31 DE DICIEMBRE DE 2024
(Expresado en Guaraníes)

ACTIVO	31/12/2025	31/12/2024
Disponible -		
Caja	7.507.081.822	4.207.533.476
Banco Central del Paraguay	422.539.699.600	131.055.051.283
Otras Instituciones Financieras	34.233.909.963	23.059.930.467
	464.280.691.385	158.322.515.226
Valores Públicos y Privados (Nota c.3)		
Valores Públicos Emitidos por el Gobierno	65.305.905.850	58.410.289.665
Deudores por Productos Financieros Devengados	10.963.327.582	12.190.349.205
	76.269.233.432	70.600.638.870
Créditos Vigentes Sector Financiero (Nota c.5)		
Otras Instituciones Financieras -	109.085.148.304	89.019.984.523
Operaciones a Liquidar	0	10.009.098.929
Deudores por Productos Financieros Devengados	5.034.245.759	3.526.560.939
	114.119.394.063	102.555.644.391
Créditos Vigentes Sector No Financiero		
Préstamos -	1.410.138.779.974	1.100.152.639.703
Deudores por Productos Financieros Devengados	24.896.481.753	17.302.881.643
Previsiones - (Nota c.6)	(100.957.089.226)	(32.693.662.761)
	1.334.078.172.501	1.084.761.858.585
Créditos Diversos		
Diversos	19.603.484.465	22.025.643.868
	19.603.484.465	22.025.643.868
Créditos Vencidos		
Préstamos -	144.583.456.865	110.722.403.786
Deudores por Productos Financieros Devengados	5.817.615.463	4.265.942.904
Previsiones -(Nota c.6)	(28.040.630.686)	(33.521.288.106)
	122.360.441.642	81.467.058.584
Inversiones (Nota c.7)		
Bienes adquiridos en Recuperación de Créditos	410.325.024	1.166.334.422
Inversiones	18.825.074.684	8.108.002.914
Otras Inversiones en el País	0	0
Derechos en Fideicomiso	218.756.010.076	81.631.024.822
Previsiones - (Nota c.6)	(162.402.000.349)	(66.894.614.844)
	75.589.409.435	24.010.747.314
Bienes de Uso		
Propios - (Nota c.8)	38.310.138.221	37.032.130.282
	38.310.138.221	37.032.130.282
Cargos Diferidos		
Cargos Diferidos - (Nota c.9)	19.449.389.553	554.054.673
	19.449.389.553	554.054.673
TOTAL ACTIVO	2.264.060.354.697	1.581.330.291.794

Las notas que se adjuntan forman parte integrante de estos estados financieros

ESTADO DE SITUACIÓN PATRIMONIAL
AL 31 DE DICIEMBRE DE 2025 y 31 DE DICIEMBRE DE 2024
(Expresado en Guaraníes)

PASIVO	31/12/2025	31/12/2024
Obligaciones Sector Financiero -		
Obligaciones con Entidades Financieras	473.187.321.917	420.773.359.317
Depósitos a la Vista	41.306.250.474	0
Operaciones a Liquidar	0	10.665.026
Operaciones a Compensar	11.620.148.982	13.724.096.050
Acreedores por Cargos Financieros Devengados	7.276.568.149	8.651.480.131
	533.390.289.522	443.159.600.524
Obligaciones Sector No Financiero -		
Depósitos a la Vista	308.396.262.579	183.050.672.823
Depósitos a Plazo	84.250.000	0
Certificados de Depósitos de Ahorro	940.127.460.004	662.863.184.112
Bonos Subordinados - (Nota c.10)	65.000.000.000	0
Acreedores por Cargos Financieros Devengados	16.314.988.636	13.716.379.915
	1.329.922.961.219	859.630.236.851
Obligaciones Diversas		
Acreedores Fiscales	25.621.327.007	15.382.296.625
Acreedores Sociales	548.434.573	479.447.627
Otras Obligaciones Diversas	10.169.147.214	10.983.429.338
	36.338.908.794	26.845.173.590
Provisiones y Previsiones		
Otras Provisiones	26.719.529.907	21.537.073.229
	26.719.529.907	21.537.073.229
TOTAL PASIVO	1.926.371.689.442	1.351.172.084.193
PATRIMONIO NETO - (Nota d.1)		
Capital Integrado	157.624.000.000	86.196.000.000
Resultados Acumulados	0	0
Reservas Voluntarias	0	17.269.959.186
Reservas Legal	60.468.536.482	44.626.518.339
Reservas DE REVALUO	2.855.639.361	2.855.639.361
Resultados del Ejercicio	116.740.489.407	79.210.090.715
TOTAL PATRIMONIO	337.688.665.250	230.158.207.601
TOTAL PASIVO Y PATRIMONIO NETO	2.264.060.354.692	1.581.330.291.794
CUENTAS DE CONTINGENCIA, ORDEN Y FIDEICOMISO		
Total de Cuentas de Contingencias	22.613.799.288	19.899.546.574
Total de Cuentas por Orden	2.917.519.598.352	3.214.145.516.429
	2.940.133.397.640	3.234.045.063.003

Las notas que se adjuntan forman parte integrante de estos estados financieros

ESTADO DE RESULTADOS
POR EL PERIODO COMPRENDIDO ENTRE EL
AL 31 DE DICIEMBRE DE 2025 y 31 DE DICIEMBRE DE 2024
(Expresado en Guaraníes)

	<u>31/12/2025</u>	<u>31/12/2024</u>
Ganancias Financieras		
Créditos Vigentes - Sector Financiero	20.094.014.961	16.289.338.592
Créditos Vigentes - Sector No Financiero	286.016.966.642	196.817.110.326
Créditos Vencidos por Intermediación Financiera	27.598.792.393	11.111.268.350
Renta de Valores Públicos Nacionales	2.928.410.634	2.644.911.020
Valuación de Activos y Pasivos Financieros en M.E.	68.499.192.302	2.472.956.915
	405.137.376.932	229.335.585.203
Pérdidas Financieras		
Por Obligaciones - Sector Financiero	(41.670.822.728)	(35.481.381.601)
Por Obligaciones - Sector No Financiero	(78.822.335.337)	(55.012.546.197)
Valuación de Pasivos y Activos Financieros en M.E.	(69.031.185.846)	(1.849.238.348)
	(189.524.343.911)	(92.343.166.146)
Resultado Financiero antes de Previsiones	215.613.033.021	136.992.419.058
Previsiones		
Constitución de Previsiones -	(952.095.637.518)	(511.479.243.901)
Desafectación de Previsiones -	554.166.328.271	278.136.977.059
	(397.929.309.247)	(233.342.266.842)
Resultado Financiero después de Previsiones	(182.316.276.226)	(96.349.847.785)
Resultados por Servicios		
Ganancias por Servicios	50.882.644.540	30.534.137.884
Pérdidas por Servicios	(43.673.236.188)	(21.900.597.669)
	7.209.408.352	8.633.540.215
Resultado Bruto	(175.106.867.874)	(87.716.307.569)
Otras Ganancias Operativas		
Otras Ganancias Diversas	573.270.867.421	290.537.755.834
Ganancias por Operaciones de Cambio	26.206.773.439	3.079.402.195
Ganancias en Venta de Cartera	30.162.341.112	17.366.244.917
Por Valuación de Otros Activos y Pasivos en M.E.	3.427.706.437	136.412.208
	633.067.688.409	311.119.815.153
Otras Pérdidas Operativas		
Retribución al Personal y Cargas Sociales	(32.052.401.128)	(25.560.527.975)
Gastos Generales	(185.581.418.975)	(103.022.845.422)
Depreciaciones de Bienes de Uso	(2.165.918.430)	(2.422.856.336)
Amortizaciones de Cargos Diferidos	(1.622.900.503)	(952.879.532)
Perdida por Operaciones de Cambio	(76.997.872.066)	(2.141.178.155)
Perdida en Venta de Cartera	(26.848.244.071)	(15.259.159.580)
Por Valuación de Otros Activos y Pasivos en M.E.	(4.243.194.791)	(99.975.637)
	(329.511.949.964)	(149.459.422.635)
Resultado Operativo Neto	128.448.870.571	73.944.084.949
Resultados Extraordinarios		
Ganancias Extraordinarias	0	13.161.246.342
Pérdidas Extraordinarias	(22.991.618)	0
	(22.991.618)	13.161.246.342
Resultado antes de Impuesto a la Renta	128.425.878.953	87.105.331.291
Impuesto a la Renta	(11.685.389.546)	(7.895.240.576)
Utilidad del Ejercicio después de Impuesto a la Renta	116.740.489.407	79.210.090.715

Las notas que se adjuntan forma parte integrante de estos estados financieros

ESTADO DE EVOLUCIÓN DEL PATRIMONIO NETO
POR EL PERÍODO COMPRENDIDO ENTRE EL 01 DE ENERO Y EL 31 DE DICIEMBRE DE 2025
(Expresado en Guaraníes)

Concepto	Saldo al 31.12.24	Movimientos		Saldo al 31.12.25
		Aumento	Disminución	
Capital Integrado	86.196.000.000	71.428.000.000	0	157.624.000.000
Reserva de Revalúo	2.855.639.361	0	0	2.855.639.361
Reserva Legal	44.626.518.339	15.842.018.143	0	60.468.536.482
Reservas Voluntarias	17.269.959.186	0	-17.269.959.186	0
Resultados Acumulados	0	0	0	0
Resultados del Ejercicio	79.210.090.715	37.530.398.692	0	116.740.489.407
Total Patrimonio Neto	230.158.207.601	124.800.416.835	-17.269.959.186	337.688.665.250

Las notas que se adjuntan forma parte integrante de estos estados financieros

ESTADO DE FLUJOS DE EFECTIVO
AL 31 DE DICIEMBRE DE 2025 y 31 DE DICIEMBRE DE 2024
(Expresado en Guaraníes)

	<u>31/12/2025</u>	<u>31/12/2024</u>
Utilidad Neta del Ejercicio	116.740.489.407	79.210.090.715
Ajustes a la Utilidad del Ejercicio		
Depreciación de Bienes de Uso	2.165.918.430	2.422.856.336
Constitución de Provisiones	952.095.637.518	511.479.243.901
Desafectación de Provisiones	(554.166.328.271)	(278.136.977.059)
Cuentas de Resultados Financieros Neto	(413.471.950.521)	(161.446.454.538)
Amortización Cargos Diferidos	(1.622.900.503)	(952.879.532)
	101.740.866.060	152.575.879.823
Resultado de Operaciones antes de Cambios en el Capital de Trabajo		
Disminución (Aumento) de Créditos Vigente Sector Financiero	(11.563.749.672)	(37.221.359.302)
Disminución (Aumento) de Créditos Vigente Sector No Financiero	(317.579.740.381)	(296.561.621.468)
Disminución (Aumento) de Créditos Diversos	2.422.159.403	(9.510.131.710)
Disminución (Aumento) de Créditos Vencidos	(35.412.725.638)	(24.518.643.587)
Disminución (Aumento) de Cargos Diferidos	(18.895.334.880)	(191.678.480)
Aumento (Disminución) de Obligaciones Sector Financiero	90.230.688.998	125.698.928.520
Aumento (Disminución) de Obligaciones Sector No Financiero	470.292.724.368	186.450.315.798
Aumento (Disminución) de Obligaciones Diversas	9.493.735.204	10.444.806.654
Aumento (Disminución) de Provisiones	5.182.456.678	12.618.764.230
Efectivo Neto y sus Equivalentes por Actividades de Operación	A 295.911.080.142	119.785.260.479
Flujo de Efectivo y sus Equivalentes por Actividades de Inversión		
Compra de Activo Fijo	(4.133.647.300)	(1.616.887.968)
Disminución (Aumento) de Valores Públicos	(5.668.594.562)	(34.818.600.375)
Disminución (Aumento) de Inversiones	(51.578.662.121)	(15.420.484.902)
Efectivo y sus Equivalentes por Actividades de Inversión	B (61.380.903.983)	(51.855.973.245)
Flujo de Efectivo y sus Equivalentes por Actividad de Financiamiento		
Integración de capital	71.428.000.000	14.665.000.000
Efectivo Neto y sus Equivalentes por Actividades de Financiamiento	C 71.428.000.000	14.665.000.000
Aumento Neto de Efectivo y sus Equivalentes	(A + B + C) 305.958.176.159	82.594.287.234
Efectivo y sus Equivalentes al Inicio del Periodo	158.322.515.226	75.728.227.992
Efectivo y sus Equivalente al Final del Periodo	464.280.691.385	158.322.515.226

Las notas que se acompañan forman parte de los estados financieros

Informe Síndico 2025



INFORME DEL SÍNDICO

Asunción, 13 de marzo de 2025

A los Señores Accionistas de

Tu Financiera Sociedad Anónima Emisora de Capital Abierto

En mi calidad de Síndico de la entidad, me permito rendir el siguiente informe en relación con la Memoria del Directorio, el Balance General y el Estado de Resultados al 31 de diciembre de 2025 de Tu Financiera Sociedad Anónima Emisora de Capital Abierto.

Asistí a las reuniones del Directorio a las que fui convocado, recibí la información que consideré necesaria respecto de las operaciones de la firma, cumplí en todos los aspectos aplicables con lo establecido en el artículo 1.124 del Código Civil y no tengo observaciones relevantes que formular respecto de la Memoria del Directorio.

Asimismo, basado en las funciones realizadas que incluyeron un examen de los estados financieros identificados en el primer párrafo, no tengo observaciones que formular respecto de todos los aspectos importantes expuestos en los mismos.

Sin otro particular me despedido atentamente.

**MIGUEL
CLAUDIO
O
FUENTE
S OTAZO**
Firmado digitalmente por MIGUEL CLAUDIO FUENTES OTAZO
Fecha: 2026.03.17 10:20:53 -03'00'

Miguel Fuentes

Síndico

Sucursales

CASA MATRIZ

Teresa Lamas Carísimo 6.410 esq. Capitán Román García

CENTRO

Alberdi 446 e/ Estrella y Oliva

ACCESO SUR

Avda. Acceso Sur c/ 15 de Agosto

LOMA PYTÃ

Ruta Transchaco y Máxima Lugo

SAN LORENZO

Avda. Julia Miranda Cueto c/ Coronel Romero

CAAGUAZÚ

Avda. Gral. Bernardino Caballero e/ Avda. San Lorenzo y Gral. E. O'Leary

CONCEPCIÓN

Calle Brasil c/ 14 de Mayo

CIUDAD DEL ESTE KM4

Avda. Mcal. López Km 4, Supercarretera Itaipú

ENCARNACIÓN

Carlos Antonio López esq. 14 de Mayo

